

# 주요 업무 보고



2004. 11

# 건설교통국

## < 보고 순서 >

○ 건설 관리 과

○ 토 목 과

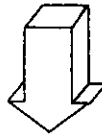
○ 치 수 과

○ 교 통 행 정 과

○ 교 통 지 도 과

## 건설교통국 업무추진 목표

쾌적하고 안전한 건설교통 구축



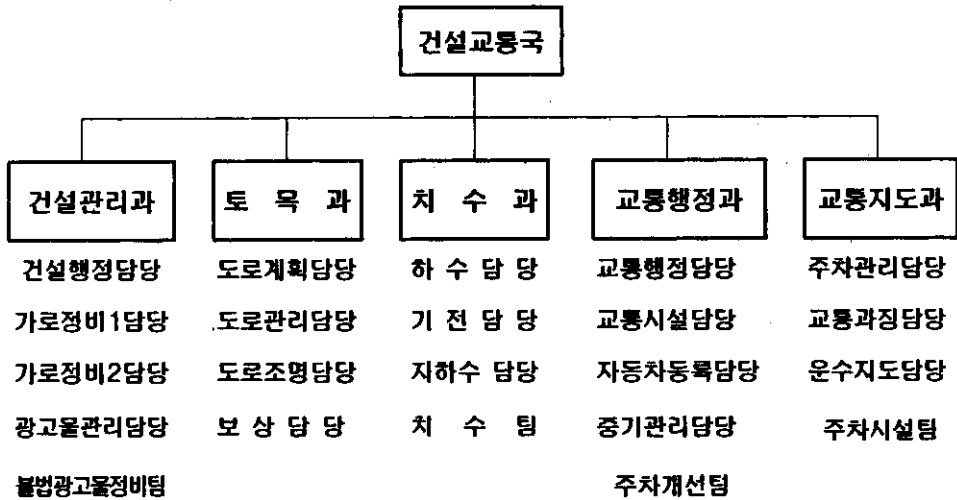
### 추진 방향

- 지속적인 건설관리 강화로 깨끗한 도시공간 확보
- 내실있는 도시기반 조성으로 삶의 수준향상 도모
- 완벽한 수방으로 재해없는 치수 구현
- 체계적인 교통행정으로 주민 서비스 수준 제고
- 적극적인 교통지도로 생활불편요인 해소 강화

# 일 반 현 황

## □ 조직 및 인력

○ 조직 - 5과 18담당 4팀



## ○ 인 력

구분	계		건설관리과		토 목 과		치 수 과		교통행정과		교통지도과	
	정원	현원	정원	현원	정원	현원	정원	현원	정원	현원	정원	현원
총계	192	237	29	52	39	37	37	39	36	35	51	74
과부족	+45		+23		-2		+2		-1		+23	

○ 공익요원 : 118명 (건설관리과 9, 토목과 1, 치수과 1, 교통행정과 9, 교통지도과 98)

## □ 사무분장

과 별	분 장 업 무
건설관리과	<ul style="list-style-type: none"> <li>○ 공공용지의 점용허가 및 전문건설업 관리 등</li> <li>○ 가로상 장애물정비관리 및 도로일시점용허가 등</li> <li>○ 옥외광고물 허가 및 신고처리 등</li> <li>○ 불법광고물 정비 및 과태료 부과징수 등</li> </ul>
토 목 과	<ul style="list-style-type: none"> <li>○ 도로공사의 계획 수립, 설계, 감독, 비 관리청 도로시설 공사의 허가, 도로대장 관리</li> <li>○ 도로시설물 유지관리, 제설작업 실시, 도로복구비의 부과징수, 지하보차도 와 그 부속물의 유지관리</li> <li>○ 가로등, 보안등 시설의 공사계획수립, 설계, 감독</li> <li>○ 지하보차도의 기전시설 유지관리</li> <li>○ 손실보상협의, 재결신청, 공탁업무처리</li> </ul>
치 수 과	<ul style="list-style-type: none"> <li>○ 하수도 및 하천시설의 사업계획 및 집행, 유지관리 침수지역의 수방대책</li> <li>○ 빗물펌프장 운영관리, 수방장비 정비관리</li> <li>○ 지하수개발 이용 허가 및 신고</li> <li>○ 지하수 수질검사 및 계측기 관리</li> <li>○ 공공하수도사용(개시, 중지, 폐지)신고</li> </ul>
교통행정과	<ul style="list-style-type: none"> <li>○ 교통특별대책, 지하철·버스등 파업, 교통유발부담금, 운수사업 인가·면허 등</li> <li>○ 자동차등록업무, 책임보험, 자가용사용신고</li> <li>○ 주차장건설, 도로안내표지판 설치 및 유지관리, 교통개선 사업 공사시행, 정류소(승차대)설치 및 유지관리</li> <li>○ 지역 교통개선 사업, 교통처리체계 개선, 교통관련 업무 자료구축 및 자문, 교통영향 평가</li> <li>○ 건설기계등록, 책임보험, 건설기계조종사 면허 관리, 건설기계 매매·정비·대여업 인허가</li> </ul>
교통지도과	<ul style="list-style-type: none"> <li>○ 주차장 관리 운영</li> <li>○ 주.정차, 버스전용차선 위반단속 및 과태료 부과.징수</li> <li>○ 운수 과징금 및 과태료부과.징수</li> <li>○ 법규위반 차량 단속</li> <li>○ 정비사업체 관리 및 방치 폐차관리</li> <li>○ 중고 자동차 매매업 관리</li> <li>○ 건축물 부설주차장 관리</li> </ul>

## □ 부서별 현황

### ◇ 건설관리과

- 공공용지 관리현황 ----- 12.11 $km^2$ 
  - 소유별 : 국유지 6.95 $km^2$  사유지 4.46 $km^2$  구유지 0.70 $km^2$
  - 지목별 : 도 로 4.25 $km^2$  하 천 7.59 $km^2$  구거(제방) 0.27 $km^2$

- 공공용지 점용현황 ----- 2,531건 55,449 $m^2$ 
  - 도 로 : 2,353건 50,989 $m^2$
  - 하 천 : 39건 1,425 $m^2$
  - 구 거 : 139건 3,035 $m^2$
  - 점용유형 : 차량출입시설, 사설안내표지판, 지하매설물 등

- 가로시설물 현황 ----- 1,243개소

가 로 시 설 물(1,240)				노 점 상 단속초소	하 천 감시초소
가로판매대	교통카드 판 매 대	구두수선대	통합배포대		
86	42	112	1,000	2	1

- 가로정비 및 광고물 단속반 운영 ----- 4개반 24명

- 옥외광고물 관리현황

(단위:개)

구 분	계	옥 상	지 주	들 출	가로형	기 타
계	11,077	74	537	5,893	3,081	1,492

## ◇ 토 목 과

## ○ 도로시설물 현황

시 설 물 명	수 량	비 고
도 로	385.999 Km	도로율 : 23.11 % (서울시:21.38%)
도 로 포 장	385.999 Km	포장율 : 100.00 %
간선도로(27개)	73.95Km	경인로 외 26개중 · 올림픽대로, 노들길, 서부간선도로는 시설 관리공단에서 관리
교 량	4 개소	강서사업소-양화교, 서울교, 여의2교, 남부사업소-여의교
고 가 차 도	6 개소	강서사업소 - 문래, 선유 남부사업소 - 도림, 도림천, 신길, 영등포역
보 도 육 교	10 개소	우신초교앞 보도육교 외 9개소 - <구청 관리>
지 하 차 도	8 개소	강서사업소 - 국회앞 남부사업소 - 영등포, 대방, 신길 시설관리공단-여의2교, 여의교, 서울교, 여의하류
지 하 보 도	3 개소	· 여의초교앞, 원효사거리, KBS별관앞 - <구청 관리>
입 체 교 차 로	4 개소	· 성산대교, 양화대교, 영등포, 원효대교 - <강서 도로관리 사업소 관리>
공 동 구	6.18 Km	· 전력선, 통신선, 지역난방, 상수도관 - <시설 관리공단 관리>
가 로 등	6,716 등	<구청 관리>
보 안 등	9,118 등	<구청 관리>

◇ 치 수 과

○ 하수도 시설현황

시설명	하수도관거(m)				맨홀 (개소)	빗물받이 (개소)
	계	암거	원형관	U형측구		
계	440,652	59,061	379,369	2,222	8,589	20,982

○ 빗물펌프장 : 8개소

펌프장명	신길	영등포	양평1	양평2	문래	대림2	대림3	도림2
펌프시설용량	350HP × 5대	800HP × 3대	630HP × 12대	900HP × 3대 250HP × 1대	900HP × 4대 250HP × 1대	250HP × 3대	500HP × 6대	500HP × 4대 250HP × 3대
배수능력 (m <sup>3</sup> /분)	695	885	2,424	1,089	1,435	336	1,290	1,301

○ 수문 : 20개소 45문

수 문 명	한 강 (7/18)							안양천(2/10)	
	여의도 (3)	여의도 육갑문 (2)	신 길 (4)	영등포 (3)	강변4 (2)	강 변 육갑문 (2)	당 산 육갑문 (2)	양평1 (4)	양평2 (6)
개폐시기 (E·L)	12.20	11.39	8.00	6.00	7.30	7.30	7.30	5.00	4.30

도 립 천 (9/14)										대방천(2/3)
문 래 (4)	대림2동 (1)	대림1 (1)	대림2 (1)	대림3 (1)	대림4 (1)	대림5 (1)	대림6 (1)	대림3동 (3)	도림2동 (2)	대 방 (1)
6.00	10.60	9.80	8.23	9.33	7.86	8.22	6.59	7.60	8.50	8.00

○ 지하수 관정

대 상	계	이용 용도별 분류				비 고
		생활용수	농업용수	공업용수	음 용 수	
계	452개소	404	17	25	6	



## ◇ 교통행정과

## ○ 자동차운수사업체

(단위/업체수)

계	버 스	마을버스	택 시		화 물		대여업	주선업	비 고
			법인	개인	법인	개별·용달			
4,490	-	4 (5개노선)	10	1,625	59	2,615	18	159	

## ○ 건설기계사업체

(단위/업체수)

계	건설기계대여업	건설기계매매업	건설기계정비업	비 고
578	502	73	3	

## ○ 자동차등록

(단위/대)

계	승용차	승합차	화물차	특수자동차	비 고
131,460	98,710	9,504	22,917	329	

## ○ 건설기계등록

(단위/대)

계	영업용	자가용	비 고
16,832	15,718	1,114	서울시 전체(52,670대)의 32%

## ○ 교통시설물

(단위/개)

계	도로안내표지판	보행자안내표지판	어린이보호구역표지판
574	410	72	92

◇ 교통지도과

○ 주차장 현황

(단위 : 개소)

구 분	계	공 영	민 영	거주자우선 주차구역	건축물 부설주차장	내 집 주차장
		(노상·노외)	(노외)			
개 소	7,742	52	103	22	7,391	174
면 수	104,549	2,368	6,498	8,409	87,042	232

○ 과태료 부과정수 현황

(단위 : 천원)

구 분	목표(A) (부과계획)	부과(B)	정수(C)	진도(%)	
				(A:B)	(B:C)
주정차 위 반	16,537,000	16,718,000	3,921,035	101	23
버스전용 차로위반	2,437,000	3,290,149	889,979	135	27

○ 자동차관리업체(정비업, 매매업) 현황

(단위 : 개소)

계	정 비 업 체					매매 업체	비고
	소계	총 합 정비업	소 형 정비업	원 등 기 전 문 정 비 업	부 분 정비업		
316	279	22	13	4	240	37	

○ 건축물 부설 주차장 현황

합 계		일반주택		공동주택		일반 건축물		비 고
개소	대수	개소	대수	개소	대수	개소	대수	
7,391	87,042	2,385	4,258	517	7,433	4,489	75,351	

# 주요 업무 보고

2004. 11

건설 관리 과

# 현황

## □ 인 력

구분	인원	인원	인원	인원	인원	인원	인원	인원	인원
총계	29	1	1	3	5	7	1	11	
인원	52	1	1	5	10	8	1	12	14
증감	+23			+2	+5	+1		+1	+14

## □ 조 직 ----- 4담당 1팀

- 건설행정담당 - 공공용지의 점용허가 및 전문건설업 관리 등
- 가로정비1,2담당 - 도로상 장애물정비관리 및 도로일시점용허가 등
- 광고물관리담당 - 옥외광고물 허가 및 신고처리 등
- 불법광고물정비팀 - 불법광고물 정비 및 과태료 부과징수 등

## □ 공 공 용 지

○ 관 리 현 황 ----- 5,701 필지 12.11km<sup>2</sup>

- 소유별 : 국유지 6.95km<sup>2</sup> 사유지 4.46km<sup>2</sup> 구유지 0.70km<sup>2</sup>
- 지목별 : 도 로 4.25km<sup>2</sup> 하 천 7.59km<sup>2</sup> 구거(제방)0.27km<sup>2</sup>

○ 점 용 현 황 ----- 2,531건 55,449m<sup>2</sup>

- 도 로 : 2,353건 50,989m<sup>2</sup>
- 하 천 : 39건 1,425m<sup>2</sup>
- 구 거 : 139건 3,035m<sup>2</sup>

○ 점 용 유 형 : 차량출입시설, 사설안내표지판, 지하매설물 등

□ 전문 건설업체 ----- 575개업체 (27업종 962개등록)

□ 골재 채취업체 ----- 15개업체 (골재선별파쇄업 등 4업종 24개등록)

□ 가로 시설물 ----- 1,243개소

가로시설물(1,240)				노상정비	하천정비
가로판매대	교통신호판매대	구두신대	표판매포대	단속조수	감시조수
86	42	112	1,000	2	1

□ 가로정비 및 광고물 단속반 운영 --- 4개반 24명

- 가로정비단속 A반(9) : 영등포로·대방로기준 영등포역 방향  
(오목교 ⇄ 대방역)
- 가로정비단속 B반(9) : 영등포로·대방로기준 여의도 방향  
(오목교 ⇄ 대방역)
- 광고물정비반 A조(3) : 여의도동, 당산동, 양평동, 문래동지역
- 광고물정비반 B조(3) : 영등포동, 신길동, 도림동, 대림동지역

□ 옥외 광고물 관리현황

(단위:개)

구분	계	옥상	지주	빌딩	가로형	기타
계	11,077	74	537	5,893	3,081	1,492

□ 주요장비·시설현황

- 차량 6대(1t, 포터 더블캡) 핸드폰 11대 무전기 8대
- 수거물품 보관창고
  - 양화동17 - 4외 1필지 (하천부지 약160평)
  - 문래동3가 55 - 6 (공공용지 500평 건물 127평)

## 報 告 順 序

- 一 般 現 況
- 2004 主要業務推進實績
- 2005 主要業務推進計劃
- 特殊 施策 事業



### 1. 도로 등 공공용지 관리(10.31현재)

점용료 징수실적

(단위 : 천원)

구분	목표 (A)	조경 (B)	징수 (C)	진도율(%)		
				A·C	A·B	B·C
계	3,326,468	3,662,953	3,214,265	96.63	110.12	87.75
도로점용료	2,898,688	3,021,808	2,814,188	97.08	104.25	93.13
하천점용료	121,106	99,824	99,824	82.43	82.43	100
과태료	92,200	356,286	119,999	130.15	386.43	33.68
임대 수입	18,032	17,942	13,161	72.99	99.50	73.35
과년도수입	196,442	167,093	167,093	85.06	85.06	100

(시징수교부금 예산액 472,990천원 별도)

무단 도로점용행위 적발조치 : 551건 235,216천원 변상금부과

체납 정리 조치사항

○ 부동산 압류 : 290건 380,666천원

○ 차량 압류 : 477건 105,873천원 ○ 결손처분 : 1,734건 1,539,937천원

도로점용 민원처리 현황

(단위 : 건)

총계	도로점용허가					도로점용 업시정돈 허가	해당사항 협의변경
	계	저장출입 사실인용 사실표시권	사실인용 에 의한 허가	저하 허가	기타 허가		
907	712	651	13	4	44	177	18

전문건설업 민원처리 현황

(단위 : 건)

총계	신규등록	경신신고	전출입 등 변경 신고	행정처분	자진한납
445	50	48	184	123	40

## 2. 가로정비 및 관리(10.31현재)

### 노점상 단속 및 정비

(단위 : 건)

합 계	단 속 유 형 별			
	포장마차	손수레	좌 판	차광영업
62,386	4,736	25,525	17,295	14,830

※ 강제수거 : 5,703건 (포장마차 82, 손수레 374, 가스릉 328, 기타 4,919)

### 조광·영일시장 단속 및 정비실적

(단위 : 건)

노 점 상				노 상 적 지 물				물 동 수 거
계	손수레	좌 판	차 광 영 일	계	상 품 적 치	서 설 들 제 기	파 라 슬 켄 드 카	
2,811	789	102	1,920	22,905	8,731	2,982	11,192	69

### 행정 조치 실적

(단위:천원)

변 상 금		과 태 료		고 발
건 수	금 액	건 수	금 액	
519	143,273	722	147,078	19

### 노점상 정비 홍보추진실적

- 리후렛 및 안내문 : 3회 131,500매
- 구소식지, 홈페이지, 전광판게재 : 각1회
- 현수막 게첨 : 3회      ○ 신문, 방송보도 : 9회
- 시정명령 스티커 : 2,000매

### 가로정비 관련 민원접수 및 처리 실적

(단위:건)

계	사이버민원	서신민원	전화민원	기타(시민불편사항 등)
3,343	149	23	885	2,286



### 3. 광고물 관리(10.31현재)

옥외광고물 표시허가(신고) 처리 현황 (단위 : 건)

계	옥상	지주	불출	기타	현수막	공원	기타
8,147	51	231	2,139	1,369	2,835	396	1,126

도로공간사용료 부과실적 (단위 : 건/천원)

계	시수입	구수입			
건수	금액	건수	금액	건수	금액
2,334	181,455	816	73,523	1,518	107,932

광고물 심의 위원회 처리실적

- 본심의(대형) : 11회 121건 심의(원안가결 65, 조건부가결 44, 권고 9, 부결 3)
- 소심의(기타) : 42회 2,975건 심의(원안가결 2,719, 조건부가결 252, 부결 3)

현수막지정계시대 CI(구심벌마크) 교체

- 대 상 : 현수막지정계시대 29개소
- 공 사 기 간 : 2004. 6. 4 ~ 6. 14
- 소 요 예 산 : 2,900천원

대형광고물 안전점검

- 점 검 대 상 : 대형옥상광고물 54개소
- 점 검 방 법 : 광고주, 안전점검요원, 직원 등과 합동점검
- 점 검 기 간 : 2004. 6. 1 ~ 6. 30
- 점 검 결 과 : 광고주에 즉시보수토록지시(도색불량 2건⇒보수완료)

옥외광고업자(신규) 정기교육 실시

- 교 육 대 상 : 30명(신규 신고업자)
- 교 육 일 시 : 2004. 10. 26(여의도 중소기업회관)
- 교 육 내 용 : 광고물관련 법규 및 광고업자 준수사항 등
- 불참자 조치 : 1차 보충교육실시 후 미이수자 행정조치

#### 4. 불법광고물 정비(10.31현재)

##### 불법 고정광고물 정비

연도	정비건수	정비면적(㎡)	정비비용(천원)	비고
2003년	5,411	93	92,990	
2004년	6,071	77	59,375	

##### 불법 유동광고물 정비

연도	정비건수	정비면적(㎡)	정비비용(천원)	비고
2003년	33,572	787	32,696	89, 509, 146,425
2004년	86,520	1,200	85,000	320, 312, 151,200

##### 현수막지정게시대 증설

- 설치근거 : 서울특별시옥외광고물 등 관리조례 제15조  
(현수막지정게시대의 설치·관리기준 등)
- 설치현황
  - 기존 : 29개소(130면)
  - 신규 : 7개소(35면)
- 소요예산 : 41,842천원
- 사업효과
  - 가로미관 향상 : 도로변 가로수 등 무분별하게 개척되는 현수막을 지정된 게시대에 개척
  - 광고옥구 해소 : 불법광고물 정비가 강화됨에 따라 적법하게 부착하고자 하는 광고주 증가
- 사후관리 : 년1회 이상 안전도검사 실시 및 담당자지정 관리

# 2005년도 주요성과

## 도시미관

- ◇ 공공용지 관리기능 유지강화로 세수증대
- ◇ 가로정비 강화로 쾌적한 가로환경 조성
- ◇ 광고물 관리 및 정비 지속추진으로 깨끗한 도시미관 유지

### 1. 공공용지 관리기능 유지 강화

#### ▣ 도로 및 구거부지 무단점유 일상점검 확행

##### □ 공공용지 현황

계	도로	하천	구거
2,531건	2,353건	39건	139건

##### □ 점검대상

- 도로 : 주택·점포 등의 계속점유 적정여부
- 구거(하천) : 부과누락, 면적초과, 명의변경, 폐쇄처분 등

##### □ 점검방법

- 기동단속반이 가로환경순찰 및 일상점검
- 유관부서의 허가 통보 사항을 중심으로 정기점검
- 공공용지 현황측량 등으로 숨은 재원 적극발굴

##### □ 무단점유자 조치

- 변상금 및 과태료부과
- 고질·상습자는 도로법에 의거 고발

## ② 세외수입 징수 강화

### □ 현년도 세외수입 증대 도모

(단위:천원)

구분	부과	징수(목표)	징수율(%)
계	4,281,777	4,116,357	96.13
도로점용료	3,177,647	3,051,341	96.02
하천점용료	136,259	129,445	94.99
임대 수입	18,032	18,032	100
과태료	132,000	104,200	78.93
이행강제금	15,000	10,500	70
징수교부금	802,839	802,839	100

- 도로 및 구거부지 등 무단점유 일상점검 확행으로 세수증대
- 실태조사 및 현황측량으로 숨은 자원 적극 발굴
- 차량출입시설 등 도로점용 일제조사 철저
  - 년3회이상 일제조사 실시
    - 1차 : 2005. 1월 ~ 3. 31(점용료 정기부과)
    - 2차 : 2005. 4월 ~ 6. 30(사설안내표지판 일제정비)
    - 3차 : 2005. 10월 ~ 12.31(변상금 정기부과)
  - 조사결과 조치
    - 무단시설물에 대하여는 변상금 부과
    - 허가면적 초과 사용은 원상복구와 변상금 부과 병행
    - 시설물 파·훼손자는 고발 등 행정조치

### □ 현년도 체납정리 일소강화

- 체납건별 현장조사 및 주민등록 실사를 통해 소재파악 확인
- 주기적으로 체납고지서 발송 납부 독려
- 고질 상습체납자에 대하여 집중관리

### 3 전문건설업체 및 골재채취업체 지도감독 강화

전문건설업체의 주기적 신고에 대하여 등록기준 적합여부 및 자본금 증액 등 법개정으로 강화된 기준에 적합하도록 건설업체 관리에 만전을 기하고, 관내 소재한 골재채취업체에 대해서도 제반사항 준수여부 등을 확인하여 지도관리에 만전을 기하고자 함.

#### □ 관리근거

- 건설산업기본법 개정(2003.8.21) 및 골재채취업법

#### □ 대상업체 현황 -- 590개업체 986개업종

전문건설업체		골재채취업체	
업체 수	업종 수	업체 수	업종 수
575	962	15	24

#### □ 전문건설업 등록기준 강화된 주요 내용

- 실내건축공사업 등 17개 업종에 자본금 1억원 추가 증액
- 철도·궤도 공사업의 시설·장비기준 상향

#### □ 사후관리

- 자본금의 강화된 등록기준을 충족하도록 각 대상업체에 안내문 발송
- 갱신신고 미접수업체와 강화된 등록기준 미달업체에 대해서는 시정명령, 등록말소 등 행정조치
- 골재채취업체에 대한 소재지 및 등록기준 준수여부 확인으로 무단전출 및 미달업체에 대하여 행정처분

## 2. 가로환경 정비기능 유지 강화

### ㉑ 노점상·노상적치물 정비

도시미관을 저해하고 시민생활에 직접적으로 불편을 주고 있는 노점상 및 노상적치물을 지속적이고 단계적으로 정비·강속하여 쾌적한 가로환경을 조성하고자 함

#### □ 중점관리대상

총 계	소 계	노 점		기타 지역 노상적치물
		절대금지	상대금지	
2,098개소	517	65	452	1,581

#### □ 정비방향

- 노점의 규모, 형태, 장소별 차별화하여 정비대상 지정관리
- 절대금지구역내의 시설, 적치물 정비단속을 우선 집중 실시
- 노점상 상담 전업지원 센터 활성화 및 대시민홍보 실시

#### □ 중점 정비지역

- 보행불편 심화지역
  - 보도, 횡단보도, 버스정거장, 지하철역 출입구, 시장입구 등의 절대금지구간내의 기업형, 대형노점 및 안전위해 노점 등
- 민원다발 집중 지역
  - 시민불편신고, 인터넷신고, 순찰지적지역 등

#### □ 정비방법

- 중점 정비지역 특별상시 관리
  - 대상 : 영일·조광시장, 여의도, 삼각지 등 단속 취약지역
  - 인력 : 단속반원 및 용역원(10명) 집중 투입
- 노점(포장마차) 이용안하기 등 대시민운동 전개로 홍보 강화
- 야간, 새벽 단속강화로 마찰(충돌) 최소화(월8회이상)
- 기업형, 대형노점 및 고질·상습 위반자는 과태료, 변상금, 고발병행
- 차량포장마차의 증가에 따른 유관기관(부서) 합동단속 등 응원체제 강화

**□ 노점방지시설 구축 등 사후관리 강화**

- 대상 : 여의도역 주변 및 단속정비 취약 구간
- 종류 : 고정식 화단조성, 블라드, 펜스 등

**□ 노점상 상담전업지원 센터 운영 내실화**

- 현행 지원체제를 보다 상세히 안내하고 인식전환 제고
- 지원규모와 지원자격, 조건 등을 완화토록 적극 검토(건의)

**□ 단속(정비) 용역인력 활용**

- 현행 단속공무원 : 16명(기능직 5, 지도원 11)  
(50대:15명, 40대:1명)
- 필요성 : 대부분 고령층에 속하여 현장에서의 강력한 단속이 곤란
- 소요인력 : 10명(1일 기준)
- 용역일수 : 주간 180일, 야간 90일
- 소요예산 : 158,331천원

## 2 영일·조광시장 특별 정비

강서농산물도매시장으로 이전됨에 따른 가설물 자진철거 및 보·차도상의 만성적인 물품적치로 시민의 보행권 등을 침해하고 있는 바 지속적인 정비를 확보하고 차량소통의 원활화 도모

### □ 현 황

- 정비구간
  - 열린우리당 ~ 건양병원 ~ 인공섬부근(455m)
  - 인공섬부근 ~ 흥플러스옆(504m)
- 정비대상 : 1,271개 점포 (영일 779 조광 492)
- 정비기간 : 연중계속
- 정비인력 : 26명(공무원 16명, 용역원10명)

### □ 중점 정비대상

- 보·차도상 물품적치, 파라솔, 이중차광막 등 설치행위
- 차상판매인, 차도상 핸드카, 손수레 방치행위, 보도상 상행위 등

### □ 정비방법

- 정비 사전안내 : 대상점포주에게 사전통지 및 게고장 발부
- 상인연합회를 통하여 기존 차광막 자진철거 및 차광막 규격을 1m 이내로 축소유도(현재 규격 : 1.5m ~ 2m)
- 강서농산물도매시장으로 이전한 가건물은 영업폐쇄 등 집중관리

### □ 향후 조치

- 차광막 자진 미철거 및 축소 미정비시 강제철거 등 정비
- 영일시장 주변도로 상거래행위, 불법주차, 무단투기행위 등 기능별 합동단속반 지속적 운영
- 영일시장 가건물 단계별 정비 - 도로기능 회복
- 상습·고질적인 점포주는 과태료, 변상금부과 및 고발병행



### ㉓ 보도상 영업시설물 중점 관리

가로판매대 등 보도상 영업시설물에 대한 전기안전 점검 및 상시점검을 실시하여 통행에 불편을 주고 도시미관을 저해하는 행위에 대한 지도감독을 강화, 안전하고 질서있는 거리환경을 조성하여 시설물관리에 만전을 기하고자 함

#### □ 시설물 현황 : 총 240개소

- 가로판매대 86, 교통카드판매대 42, 구두수선대 112

#### □ 시설물 관리

##### ○ 전기안전 점검실시

- 일 시 : 2005년 5월경
- 대 상 : 가로판매대 86개소
- 소요예산 : 3,612천원(42,000원 x 86개소)

##### ○ 가로판매대 도색실시

- 일 시 : 2005년 5월경
- 대 상 : 40개소(구형 가로판매대)
- 소요예산 : 4,000천원(100,000원 x 40개소)

#### □ 시설물 점검

##### ○ 상시점검 체제 구축 : 년 4회(분기1회)

##### ○ 중점 점검 사항

- 전대·전매, 허가장소 임의변경, 시설물 구조변경, 음식물 조리행위여부
- 허가 면적 이외 장소에 상품 및 기타 물건적치·금지품목 판매행위 등

##### ○ 위반자 행정조치

- 허가면적 초과사용에 대한 변상금 및 과태료 부과
- 동일위반으로 2회이상 시정명령을 받고도 다시 위반행위 적발시 허가 취소
- 허가 취소된 영업시설물의 강제철거

### 3. 광고물 관리 및 정비 지속 추진

#### II. 광고물 수준향상 및 안전점검 확행

대형·난립으로 도시경관을 심각하게 해치는 옥외광고물을 개선하기 위해 광고업자 교육 및 관리를 통하여 광고물 수준을 향상시키고 안전사고 방지를 위해 안전도검사를 철저히 이행하여 광고물 관리에 안전을 기하고자 함

#### □ 옥외 광고업자 정기교육 실시

- 교육 대상 : 310명('04. 10.31 현재)
- 교육 시기 : 2005년 10월~11월
- 교육 방법 : 한국교육사업협회에 위탁교육
- 교육 내용 : 광고물 관련 법규 및 광고업자 준수사항 등
- 불참자 조치 : 과태료 부과(1인당25만원) 등 조치 후 보수교육 실시

#### □ 옥외 광고업자 일제정비

- 정비대상 : 무신고 광고업자 및 무단 폐·휴업후 신고 미이행자
- 정비시기 : 2005년 10월~11월
- 정비방법
  - 무신고 광고업자 : 제도권 내로 수용하고 불응시 고발
  - 무단 폐·휴업자 : 단계별로 영업정지후 불응시 영업폐쇄조치
    - 1차위반 : 영업정지 1개월 미만
    - 2차위반 : 영업정지 1개월 이상 3개월 이하
    - 3차위반 : 영업폐쇄

#### □ 광고물관리심의위원회 운영

- 본심의
  - 심의대상 : 우리구 옥외광고물등관리조례 제5조 제1항에 규정된 대형 광고물
  - 심의위원 : 8명(당연직 소관국장 포함 3명, 위촉직 5명)
  - 개최횟수 : 년12회(매월 1회)

○ 소심의

- 심의대상 : 관내 4차선이상 지역 및 여의도 전역에 설치되는  
간판중 본심의에서 위임된 소형 광고물
- 심의위원 : 3명(당연직 소관과장 1명, 위촉직 2명)
- 개최횟수 : 년50회(매주 1회)

□ 현수막지정계시대 안전점검 및 보수

- 점검대상 : 지정계시대 36개소(165면)
- 점검방법 : 안전점검 전문기관(한국광고사협회)에 의뢰 조사
- 점검기간 : 2005. 6.25 ~ 6.30
- 보수일정 : 2005. 7. 1 ~ 7.10
- 사후관리 : 태풍 등으로 인한 안전문제 발생여부 수시 확인 조치

□ 대형광고물 안전점검

- 점검대상 : 대형옥상광고물 54개
- 점검방법 : 광고주, 안전점검요원 직원 등과 합동조사
- 점검기간 : 2005. 6. 25 ~ 7. 25(1개월)
- 사후관리 : 안전점검에 문제점이 있을시 광고주에 즉시 보수 토록 지시

## ② 불법 고정광고물 정비

2004년까지 정비완료된 기존노선에 대한 사후관리와 병행하여  
 신규 정비노선으로 선정된 이면도로를 최종 정비하여 깨끗한 광고  
 문화를 정착코자 함

### □ 정비대상 기준

- 유 형 : 가로형, 돌출형, 세로형, 지주형, 창문형
- 기 준 : 무허가(신고)사항, 표시방법 위반 사항등

### □ 정비노선 및 예상 물량 ----- 3,500건

- 기 정비노선(사후관리) : 47개노선 1,500건
  - 2001년도 정비노선(6차선) : 13개노선 400건
  - 2002년도 정비노선(4차선) : 17개노선 500건
  - 2003년도 정비노선(2차선) : 7개노선 300건
  - 2004년도 정비노선(이면도로) : 10개노선 300건
- 2005년 신규 정비노선(이면도로) : 2,000건

### □ 정비방법

- 노선별 담당자 지정 관리 및 정비
- 사전 충분한 안내 및 홍보로 자율 정비유도
- 신규 이면도로 자율 정비 동의 업소는 구에서 철거지원
- 미정비 업소에 대하여는 이행강제금 부과 및 고발

### □ 제거용역비 : 70,000천원(20,000원×3,500건)

### ③ 불법 유동광고물 정비

기동반을 운영 정비로 많이 감소된 상태이나, 신발생 유동광고물 및 장기간 경기침체로 인한 불법광고물이 단절되지 않아 지속적으로 정비하여 쾌적한 도시미관을 유지코자 함

정비대상 : 불법현수막, 벽보, 전단, 입간판, 에어라이트 등

중점 정비사항

- 무신고 현수막게첨 및 벽보, 전단 부착 살포 등
- 음란 퇴폐 전단 배포사항
- 도로상에 무단설치되어 시민통행에 불편을 초래하는 입간판, 에어라이트 등

정비방법

- 구 기동반(2개반6명)의 담당노선별 순찰 정비단속
- 정비대상 지역을 학교 및 주변 주택가로 확대정비
- 주 2회이상 새벽 및 야간 특별단속 실시
- 동사무소 취로 및 공공근로 활용 취약지역 벽보 등 지속 제거

위법행위 예방 조치

- 홍보책자 발간하여 광고주에게 배부
- 사업주에 대해 협조 공문 발송
- 현 수거(제거)방법과 병행 과태료 등 행정처분 강화
- 신문, 방송 및 반상회보 등 활용 지속 홍보
- 미검인 최소화를 위한 사전홍보 및 사전 검인제 확행 등

제거응역비 : 68,800천원(8,600원×8,000건)

**4 학교주변 클린존 지속 정비**

거리환경은 물론 청소년 정서에 해악이 되는 불법유동광고물  
을 알소하기 위하여 학교 주변 통학로 등을 특별정비구역으로 지정  
관리하여 청소년유해 불법 음란광고물 단속에 철저를 기하고자 함

정비지역

- 관내 16개 학교주변 통학노선
- 학교중심 반경 500m 이내
- 주택가, 청소년 다중 출입지역 등

정비대상 : 청소년 유해 불법음란전단 등 불법광고물

정비기간 : 상시 정비관리

정비방법

- 구기동반, 공공근로인력에 의한 순회 관리(정비)
- 자기학교 주변 자율정비를 위한 학생봉사활동 참여 유도
- 주 2회이상 새벽 및 야간 특별단속 실시
- 동사무소 취로인부 활용 제거
- 경찰협조로 청소년 유해광고물 배포자 현장 합동단속 등

위법행위 예방 조치

- 현 수거(제거)방법과 병행 고발 및 과태료 등 행정처분 강화
- 지역신문, 방송매체 등을 활용하여 지속 홍보

# 特殊施策事業

## 1. 영등포구 좋은간판 선정 시상계획

옥외광고물의 수준을 향상시키고 바람직한 광고문화를 정착시키기 위하여 좋은간판 작품을 공모하여 선정시상함으로써 광고물에 대한 시민의 인식제고와 우수광고를 제작설치를 유도하여 도시경관 수준을 향상시켜 나가고자 함

### □ 현 황

- 우리구의 총 17,500여개의 광고물중 허가(신고)는 10,853건 이며 약 38%에 해당하는 6,650여개의 불법 광고물이 난립하고 있음
- 도시경관을 무시한 화려하고 저가의 광고물을 선호하는 시민의식
- 옥외광고업자의 난립으로 광고물의 수준 저하

### □ 추진계획

- 추진기간 : 2005년 1월 ~ 년중 사업
- 추진대상 : 관내 허가(신고) 신청 및 기 설치된 허가(신고) 광고물중 가로형, 세로형, 들출, 옥상, 지주이용간판에 한함
- 추진방법
  - 2005년 10월까지의 사전 심사 광고물중 심사위원이 선정한 광고물과 10월 한달 동안 공모 접수한 광고물을 대상으로 심사
  - 좋은간판 선정 심사는 광고물심의위원(8명)이 심사
  - 시상대상은 광고주와 관내에 사업장을 둔 옥외광고업자(디자이너)중 18명을 선정(금상2, 은상4, 동상6, 장려상6)
  - 2005년 11월중 심사후 시상하고 12월 중 본관1층 로비 전시

□ 소요예산 : 5,250천원

- 시상금:2,530천원, 심사수당:420천원, 전시등기타:2,300천원

□ 기대효과

- 옥외광고물의 수준향상과 시민의 인식제고
- 친환경적인 광고문화를 정착시켜 도시경관 수준 향상
- 옥외광고업자의 광고물 제작 수준 향상



## 2. 옥외광고물제작 실명화 추진계획

옥외광고물의 실명화로 광고물 수준 및 옥외광고업자의 디자인 등 제작 수준을 향상시켜 도시경관을 물론 지역 특성에 조화를 이루는 친환경적인 광고문화를 정착 시키고자 함

### □ 현 황

- 광고물 신고 및 허가 건수 : 10,853건
- 광고업자 신고수 : 310명

### □ 현실태 및 문제점

- 광고주의 인식부족으로 크고 화려한 간판을 설치하려는 욕구 팽배
- 무허가(신고) 광고물설치 제작업자의 난립
- 저렴한 가격의 간판을 선호하는 광고주의 무허가(신고) 광고물설치 제작업자 선호
- 건물의 임대규모의 소형화로 입주업체의 간판 난립

### □ 추진계획

- 추진기간 : 2005년 1월 ~ 년중 사업
- 추진대상 : 신규허가(신고) 및 도안변경 광고물(기간연장 제외)
- 추진방법
  - 한국옥외광고협회 서울시지부에 공한문 발송 실명화 권장사업 협의
  - 타 시도 광고업자는 광고물설치 신고시 실명화 표시 권고
  - 광고업자 교육시 서울시의 좋은 간판으로 선정된 광고물을 리후렛 제작배부 및 실명화 제도 홍보
  - 실명화 제도의 효과에 따라 관련법 개정 추진

### □ 효 과

- 광고업자의 광고물 제작 수준 향상 및 좋은간판 홍보 효과
- 지역 특성에 조화를 이루는 친환경적인 광고문화를 정착시켜 도시경관 수준 향상
- 광고주의 광고물에 대한 인식 제고