

제159회 구의회 임시회

2011. 2.18 ~ 2.28

『교육 복지 사람중심 새 영등포』 실현을 위한

2011년 주요업무 보고



교육지원과

보 고 순 서

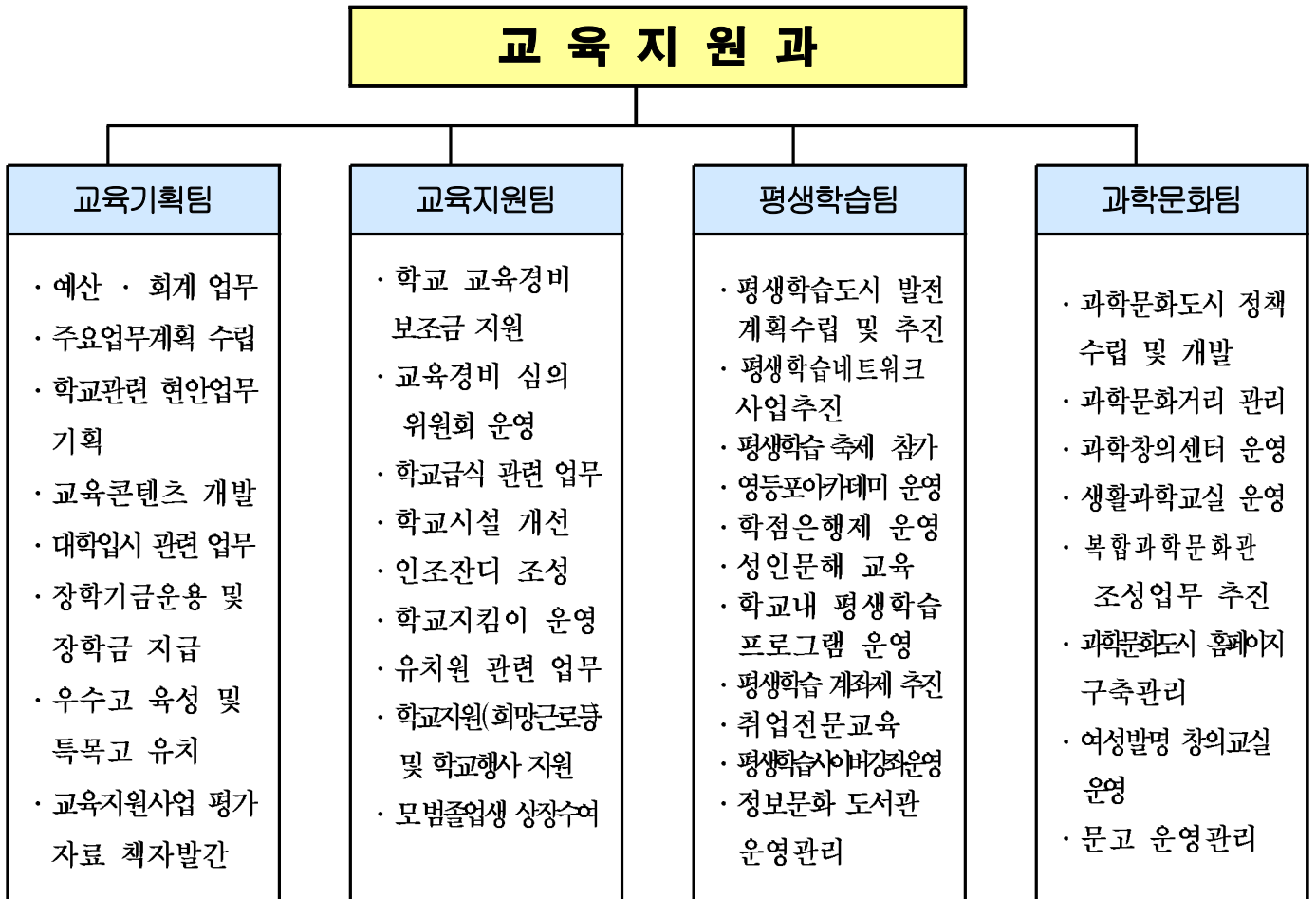
- 일반 현황 1
- 2011 주요업무 추진계획 5
- 2010 주요업무 추진실적 ... 19

I. 일반 현황

1 인 력

구 분	계	5급	6급	7급	8급	9급	계약직
		정 원	16	1	4	5	
현 원	16	1	4	7	1	1	2
과부족				2	△3	1	

2 조 직



3

주요시설 및 장비

정보문화도서관

명 칭	소 재 지	건물현황	시설현황
대림정보문화 도서관	대림동 608-2	· 개관일 : '07.12.28 · 연면적 : 1,945.86㎡ · 층 수 : 지하2층/지상4층	1층 : 어린이실 2층 : 정보검색실 3층 : 종합자료실 4층 : 일반열람실
문래정보문화 도서관	문래동3가 98	· 개관일 : '08.11.14 · 연면적 : 1,796.44㎡ · 층 수 : 지하1층/지상5층	1층 : 어린이실 2층 : 문화강좌실 3층 : 종합자료실 4,5층: 일반열람실
선유정보문화 도서관	양평동3가88-1	· 개관일 : '09. 7.14 · 연면적 : 2,339.93㎡ · 층 수 : 지하1층/지상5층	1층 : 어린이실 2층 : 종합자료실 3층 : 정보검색실 4층 : 일반열람실 5층 : 다목적실

학교현황

계	유 치 원	초등학교	중 학 교	고등학교	기 타 (한국제과학교)
84	40	23	11	9	1

평생교육기관 현황

총계	평 생 학습관	영등포 문화원	구정보화 센터	구민 체육 센터	구 립 도서관	청소년 관 련 시 설	복지관	고용 안정 센터	자치 회관	자원 봉사 센터	기타
48	1	1	2	1	3	3	4	1	18	1	13

새마을문고

계	구 새마을문고	동
20	1	19

4

예산현황

(단위 : 천원)

단위사업명	예산액	전년도 예산액	증(△)감
계	8,841,604	8,147,873	693,731
우수교육 자치구 구성	6,327,029	5,701,546	625,483
평생학습 프로그램 운영	220,070	134,430	85,640
평생학습 문화 조성	73,020	99,840	△26,820
도서관운영 활성화	1,987,610	1,941,566	46,044
과학문화 기반 조성	233,875	270,491	△36,616

목 차

1. 선진화된 우수고등학교 육성	5
2. 『좋은 학부모되기』 자녀교육 프로그램 운영	6
3. 선후배가 함께하는 학습매니저제 운영	7
4. 우수인재육성 장학금 지급확대	8
5. 자기주도적 교육콘텐츠 제공	9
6. 다문화가정 어린이 중국문화반 개설	10
7. 교육특구를 위한 교육경비 보조금 지원	11
8. 학교급식 지원	12
9. 구민을 위한 평생학습프로그램 운영	13
10. 평생학습 문화 조성	14
11. 다양한 과학축제 활성화	15
12. 과학인재교실 및 캠프운영	16
13. 새싹 과학교실 운영	17
14. 똑똑 주산수리셈 교실 운영	18

II. 주요 업무추진 계획

1 선진화된 우수고등학교 육성 - 구비

선진화된 학습환경과 학력신장을 통해 교육경쟁력을 갖춘 명문고등학교를 육성하여 「찾아오는 교육 명문도시」로 만들고자 함

- 사업목표** : 교육명문고 및 우수인재 육성
- 추진방향**
 - 쾌적하고 선진화된 교육환경 조성
 - 학력신장을 통한 교육경쟁력 강화
- 세부 추진계획**
 - **성적우수자 타지역 유출차단**
 - 우수인재육성 장학금 지급확대 : 지역인재육성 장학생(73명⇒ 153명)
 - 중학교 학생·학부모를 위한 진학·진로 학교순회 특강 : 11개 중학교
 - 고교선택제 대비 고입설명회 개최 : 연1회
 - 고교 홍보활동 강화 : 9개교 학교당 12,000천원
 - **공교육 면학환경 조성**
 - 365일 고등학교 자율학습실 개방 : 9개교, 토·일·공휴일 개방
 - 학습매니저제 운영 : 관내 고등학생 100여명(대학생·퇴직교사·구직원등 30여명)
 - 학습환경 개선 : 인터넷 강의실·자율학습실 설치(2개교)
 - **학력수준 향상**
 - 방과후 우수·공모 프로그램 : 9개교 (프로그램등 7,500천원 ~20,000천원이내)
 - 수시대비 논술·면접 아카데미 학교순회 특강(9개교)
 - 인터넷수능강의 지원 : 관내 고교생 330여명
 - **학교경쟁력 강화**
 - 대학진학 우수고 인센티브제 실시 (3개교, 3억 차등지원)
 - **학부모·학교와 소통강화**
 - 『좋은 학부모되기』 자녀교육 프로그램 운영 : **3개프로그램 총12회**
 - 교육실무협의회 구성 및 회의 정례화 : 연4회
 - 대학진학 설명회 개최 : 연4회
 - 학교 교장단 회의 : 연2회
- 기대효과** : 우수인재 사전유출 방지와 고등학교 교육경쟁력 향상
- 소요예산** : 1,283,360천원(구비)

창의성과 자기주도적 학습능력 배양을 테마로 학부모들이 필요로 하는 자녀 교육 관련 지식과 정보를 제공하는 등 가정교육과 공교육의 연계 강화를 통해 지역 우수 인재 양성의 기반을 다지고자 함

□ 사업목표

- 「좋은 학부모」 로서의 역량 배양을 통한 지역 인재육성 기반 조성

□ 추진방향

- 자녀교육에 필요한 지식과 최신정보를 습득코자 하는 학부모들의 수요 충족
- 가정교육과 공교육의 유기적 연계를 통해 지역인재 양성의 기반 조성

□ 세부 추진계획

- 대 상 : 초·중·고교생 자녀를 둔 관내 학부모
- 사업기간 : 2011. 4월 ~ 2011. 11월
- 교육 내용
 - 창의적인 학부모가 되기 위한 올바른 자녀교육법, 창의적 자녀 학습지도 방법, 교육과정 및 입시제도 개선 등의 교육정책 소개, 나이스 등 교육정보시스템 활용 방안 등 실용적 콘텐츠 제공
- 주요 프로그램

프 로 그 램 명	내 용	비 고
자녀교육 워크샵 및 토론회	-교육전문가 초청토론회 -연 2회	
창의적 학부모 교육	-교육관련 외부강사 초청 강의 -연 8회	
학부모 교육참여 우수사례 학교견학	-교과부 선정 학부모교육 참여 우수 사례 학교 1~2개교, 연 2회	

- 운영방법
 - 전문교육기관 또는 단체에 민간위탁
 - 일정 차수 이상 수강자에게 수료증 수여를 통한 동기 부여
 - 참여 학부모 설문조사를 통한 피드백

□ 기대효과

- 교육에 대한 인식개선과 올바른 자녀교육법 제공으로 우수인재 양성기반 구축

□ 소요예산 : 40,000천원(구비)

3

선후배가 함께하는 학습매니저제 운영- 구비

관내 거주 우수 대학생 등과 중·고등학생 등을 매칭하는 멘토링 프로그램을 운영함으로써, 학력신장 및 학습동기를 부여하고 아울러 관내 거주 대학생 등에게는 지역사회 공헌 기회 제공과 자긍심 고취 효과를 도모하고자 함

□ 사업목표

- 관내 주요대학생 · 퇴직교사 · 구직원 등을 활용한 학력신장 및 사교육비 절감

□ 추진방향

- 학습지도와 진로상담 병행으로 학력신장 지원
- 대학생외 퇴직교사 · 구 직원 활용하여 학습매니저 역할 극대화

□ 세부 추진계획

- 학습매니저 : 관내 거주하는 주요대학교 재학생, 퇴직선생님, 구직원 등30여명
- 학습자 : 관내 거주 중·고교생 200여명
- 장 소 : 문래, 선유, 대림 정보문화도서관, 동 주민자치센터 등
- 사업기간 : 2011. 3월 ~ 2011. 12월
- 학습매니저 주요역할
 - 학습에 대한 전반적인 조언 및 학습관리
 - 주요 교과목에 대한 학습 지도, 학습 노하우 전수
 - 역할 모델 제시를 통한 동기부여 및 고민 상담
- 운영방법
 - 학습지도 : 방과후 교실 또는 정보문화도서관 활용(주2회, 1~2시간)
 - 특별 프로그램 : 희망대학 탐방, 문화체험, 학부모 고민상담 등
 - 학습매니저에게는 봉사활동 확인서 발급 및 실비보상
 - 실비 보상 : 대학생, 퇴직선생님 (월 200,000원)

□ 기대효과

- 관내 우수 교육자원을 활용한 지역사회 교육발전 및 사교육비 절감
- 관내 거주 대학생들에 지역사회 공헌기회 제공을 통한 자긍심 고취

□ 소요예산 : 39,800천원(구비)

4

우수인재육성 장학금 지급확대- 구비

학업성적이 뛰어나고 재능이 우수한 학생에게 장학금을 지급하여 우리구의 핵심인재로 육성, 교육경쟁력을 높여 나가고자 함

□ 사업목표

- 장학금 지급확대로 우수인재 유출방지과 지역발전 도모

□ 추진방향

- 연차적인 장학기금 조성 및 지급액 확대
- 대상자 수혜범위 확대(성적우수생 기존 5% ⇒ 10%이내 상향조정)

□ 세부 추진계획

- 2011년도 가용예산 : 287,625천원
 - 2011년도 예산편성 : 220,000천원
 - 2010년도 예치금 : 67,625천원
- 2011년 장학금 지급예정액 : 275,400천원
 - 장학금 지급종류 : 지역인재육성장학금
 - ※ 재정여건을 감안하여 2012년부터 장학금지급 범위 확대
 - 지급인원 : 총 153명 [2학년 73명, 1학년 80명(신규) 예상]
 - 1인당 지급액 : 1,800천원
- ▶ 2010년 장학금 지급 : 131,400천원
 - 지급대상 및 인원 : 지역인재육성장학생 73명(1인당 1,800천원)
- 2011년 장학기금운용심의위원회 개최 및 지급 : 4월중

□ 기대효과

- 안정적으로 학업에 전념할 수 있는 학습환경 조성
- 우수인재의 타구 유출 사전방지

□ 소요예산 : 287,625천원(구비)

초·중학교 교과목 인터넷 자율학습 강좌, 고등학교 인터넷 수능 강의 등 학습자가 자기주도적으로 학습할 수 있는 교육콘텐츠를 제공함으로써 각급 학교의 학력 신장과 학부모들의 사교육비 부담 경감을 도모

사업목표

- 사이버 교육 수강료 지원을 통한 초·중·고 학력신장 및 사교육비 경감

추진방향

- 수강료 전액 또는 일부 구비 지원을 통해 사교육비 절감
- 수강인원은 연차적으로 확대

세부 추진계획

○ 초·중학교 인터넷 자율학습 지원

- 사업기간 : 2011. 3월 ~ 2012. 2월
- 운영방법 : 교육 전문업체 선정, 위탁운영
- 운영내용 : 주요 교과목 내신 대비 강의, 문제풀이, 진단평가 등
- 대 상 : 관내 초·중학생 누구나 이용
- 소요예산 : 45,600천원

○ 고등학교 인터넷 수능강의 지원

- 운영방법 : 강남구와 협약 체결
- 운영내용 : 수학능력시험 대비 동영상 강의, 모의평가 등
- 대 상 : 관내 고등학생 330여명
- 소요예산 : 9,000천원

기대효과

- 자기주도적 사이버 자율학습을 통해 관내 각급 학교 학력신장

소요예산 : 59,000천원(구비)

재중국 한국교포가 많이 거주하고 있는 우리구 관내 초등학교에 방과후 학교 어린이 중국 문화반을 개설, 우수한 중국 교포 인력을 활용한 제2외국어 및 중국문화 체험 교육을 실시하여 다문화 글로벌 역량을 배양하고자 함

사업목표

- 어린이 제2외국어 교육 및 중국문화 체험을 통한 다문화글로벌 역량 배양

추진방향

- 소외된 다문화가정 어린이에 대한 교육적 배려
- 중국어와 중국문화를 함께 배울 수 있는 체험위주 교육

세부 추진계획

- 대상학교 : 중국 교포 밀집 지역인 신길동, 대림동 소재 초등학교 8개교
(영신,도림,우신,대길,신대림,대동,영림,신영초)
- 운영기간 : 2011. 3월 ~ 2012. 2월
- 운영방법
 - 학교 : 관내 중국 조선족 교사 1명을 자체 채용하여 방과 후 또는 특별활동 프로그램(중국어+중국문화)등 으로 신규 개설하여 운영
 - 구청 : 중국 조선족 교사 인건비 지원
- 운영기준 : 주 2회, 1회 2시간
- 지원기준 : 학교당 6,000천원
 - 인건비 : 25,000원 × 16시간 × 12개월 = 4,800,000원
 - 일반운영비 : 100,000원 × 12개월 = 1,200,000원
- 지원방법 : 학교별 신청에 의거 교육경비보조금 교부 및 정산
- 교사 채용조건
 - 지방공무원법 및 청소년 성보호에 관한 법 등 관련법에 의한 취업이 제한 되지 아니한 자로서 학습지도 능력을 갖춘 관내 중국 교포

기대효과

- 우수한 중국교포 활용으로 일자리제공
- 다문화어린이와 자국학생과의 친밀감 조성

소요예산 : 48,000천원(구비)

과적하고 선진화된 교육환경조성과 학력신장을 증진하고 합리적이고 균형 있는 교육경비보조금 지원으로 교육경쟁력을 높여 교육명품도시로 만들어 나가고자 함

사업목표

- 선진화된 교육환경조성과 우수인재 육성

추진방향

- 학력신장을 위한 지원강화
- 불요불급한 시설비 지원억제
- 교육경쟁력강화를 위한 구 전략사업 강화

세부 추진계획

- 지원대상 : 84개소(유치원 40, 초등학교 23, 중학교 11, 고교 9, 기타1(한국제과학교))
- 지원내용
 - 우수학교 육성 프로그램 지원
 - 학력신장을 위한 교육기자재 지원
 - 긴급을 요하는 소규모 교내환경사업 지원
 - 방과후 학습지도 및 특기적성 프로그램 지원
 - 학교안전망 구축사업 및 학교지킴이 지원
 - 학교내 평생학습 프로그램 지원
 - 영어체험센터 운영비 지원
 - 유치원 교재교구 구입 및 종일반교사 인건비 지원
- 지원방법
 - 교육경비보조금 심의위원회 심의후 교부 결정

기대효과

- 학력향상 프로그램 중점지원으로 사교육비 절감 기여
- 교육환경 개선으로 교육경쟁력 강화

소요예산 : 5,000,000천원(구비)

친환경 학교급식 지원으로 학생들 간의 차별을 없애고 급식의 질 향상을 통한 심신발달을 도모하여 진정한 무상교육 및 보편적 교육복지 실현

사업목표

- 보편적 교육복지 실현

추진방향

- 초등학교부터 실시하여 점차적으로 고등학교까지 확대
- 학교급식에 소요되는 경비 전액 지원

세부 추진계획

- 사업기간 : 2011. 1월 ~ 계속
- 지원대상 : 초등학교 4학년(23개교)
- 지원내용
 - 대상인원 : 3,200명
 - 급식단가 : 2,457원(1인/1식) 기준
 - 급식일수 : 180일(방학, 공휴일 제외)
- 지원방법 : 학교 신청에 의거 해당 학교에 지원금 직접 교부
- 소요예산 : 1,415,232천원

기대효과

- 성장기 학생들에게 안전한 식사를 제공하여 건강·학습능력 향상
- 올바른 식습관 형성 및 공동체의식의 함양
- 교육비 경감으로 가계부담 감소

편성예산 : 1,050,000천원(구비)

영등포만의 지역 특성을 고려하여 맞춤형 평생학습 프로그램을 통해 구민의 자아실현과 삶의 질을 향상시키고자 함

□ 사업목표

- 평생학습프로그램 다양화를 통한 주민참여 확대 : 연 7,000여명
- 취업전문교육 운영으로 경쟁력 있는 직업인 양성 : 연 100여명

□ 추진방향

- 구민의 경제활동과 연계시켜 새 일자리 창출과 소외계층 삶의 질 향상
- 평생학습기회 확대를 통한 지역 전문가 육성 및 지역사회 환원
- 영등포만의 특성화 프로그램 개발 및 운영

□ 세부 추진계획

○ 취업전문 교육 운영

- 영등포구민 취업 전문 교육 운영 : 화웨이식사 등 3개 과정
- 소외계층 취업 연계형 교육 운영 : 피부미용분야 등 2개 과정
- 대학생과 청년실업자를 위한 유망 직업의 이해 교육

○ 학점은행제 운영

- 모집학과 : 사회복지학과(정원 40명)
- 교육기관 : 중앙대학교 지식산업교육원

○ 영등포 아카데미 운영

- 교육일정 : 3~12월, 2·4주 목요일 14:00~16:00 (총15회)
- 강 사 진 : 사회 각계 각층의 전문가 및 저명인사

○ 평생학습도시 네트워크

- 내 용 : '태마가 있는 평생학습' 찾아가는 순회 강좌, 영등포 특성화 프로그램 지원
- 운영방법 : 평생학습 관련 기관·단체 공모 후 지원

○ 성인문해교육 지원 : 관내 문해교육기관 5개소(기관운영비 및 프로그램 운영비)

○ 지역특성화 프로그램 운영 : 영등포 역사문화해설사 양성과정 등 3개 프로그램 운영

○ 평생학습 사이버 강좌 운영 : 400여개 강좌 개설·운영

□ 기대효과 : 구민의 평생학습 욕구 충족과 경쟁력을 갖춘 전문가 양성

□ 소요예산 : 220,070천원(구비)

평생학습에 대한 구민의 관심 및 참여 문화 확산을 유도하여 배움의 즐거움과 보람을 찾는 기회를 제공함으로써 구민의 편의를 도모하고 평생학습 사업 활성화에 이바지하고자 함

□ 사업목표

- 평생학습 문화 확산 : 동아리 15개 지원
- 평생학습축제 참가 : 홍보체험관 참여인원 5,000여명

□ 추진방향

- 평생학습 성과 공유로 평생학습 문화 확산에 기여
- 구민의 관심을 유도하고 평생학습 문화 활성화 도모
- 다양한 분야의 학습동아리 지원을 통한 자기 주도 학습 분위기 조성

□ 세부 추진계획

○ 평생학습 동아리 지원

- 지원대상 : 공모 결과 선정된 구민 평생학습 동아리
- 지원내역 : 강사비, 학습관련 비품비(교재비, 재료비)

○ 평생학습협의회 운영

- 일 시 : 2011년 상·하반기
- 대 상 : 평생학습협의회 12명
- 내 용 : 협의회 운영을 통한 평생학습도시 사업 지원 체제 구축

○ 평생학습 관계자 세미나 : 우수 사례가 있는 평생학습도시 벤치마킹

○ 평생학습 온라인 인프라 구축

- 관내 평생학습 프로그램 정보수집 및 자료 DB 구축
- 교육이수자에 대한 상담, 교육, 자료 연계 시스템 구축

○ 평생학습축제 참가

- 제10회 전국평생학습축제 참가 : 9월 2일 ~ 5일, 경기도 이천시 설봉공원
- 2011 서울평생학습축제 참가 : 2011년 10월(예정)

□ 기대효과 : 평생학습 문화 확산 및 구민의 학습 편의 도모

□ 소요예산 : 73,020천원(구비)

11 다양한 과학축제 활성화 - 구비

어린이들이 가족과 함께 과학을 쉽게 접하고 즐기며, 호기심과 창의력을 키우는 계기를 제공하여 미래의 창의인재 육성

사업목표 : 과학에 대한 관심 제고, 과학을 통한 세대간 화합

추진방향

- 온 가족이 함께 과학을 즐겁게 공부하고 겨루는 화합의 마당
- 관내 모든 학교가 함께 소통하고 어울리는 축제의 장

세부추진계획

[가족과학퀴즈골든벨 개최]

- 일 시 : 2011. 5월
- 대 상 : 관내 초등학생과 학부모
- 내 용
 - 관내 초등학생과 가족이 한 팀을 이루어 겨루는 과학퀴즈대회
 - 관내 우수 동아리들의 축하공연

[과학썩잔치 개최]

- 일 시 : 2011. 11월
- 대 상 : 생활과학교실 수강생 및 학부모, 일반인
- 내 용
 - 생과실에서 습득한 다양한 과학지식을 체험할 수 있는 과학축제
 - 과학실험부스 운영, 창의력 경진대회 등

기대효과

- 과학에 대한 관심 유발
- 창의력 계발로 창의인재육성

소요예산 : 44,825천원(구비)

12 과학인재교실 및 캠프 운영 - 구비

과학에 대한 특별한 재능과 관심이 있는 중학생들에게 지속적으로 자신의 능력을 계발할 수 있는 다양한 과학교육의 기회를 제공하여 창의적인 과학인재를 양성하고자 함.

사업목표

- 다양한 과학교육을 통한 창의적인 과학인재 육성

추진방향

- 생활과학교실 연계 프로그램 운영으로 과학교육 특구 조성
- 과학 창의성 및 자기주도적 능력 배양으로 미래의 과학인재 양성

세부추진계획

[과학창의센터 운영]

- 기 간 : 2011. 7월 ~ 12월(매월 2, 4째 토요일)
- 대 상 : 관내 중학교 2학년생 50명
- 방 법
 - 전문위탁기관 공모 및 선정
 - 학교장 추천으로 선발인원 모집
- 교육내용 : 에세이작성, 과학실험, 보고서작성 및 조별 발표 등

[과학캠프 운영]

- 기 간 : 연 1회(겨울방학 중) 1박2일 과정
- 대 상 : 과학창의센터 참여 학생 50명
- 방 법 : 과학창의센터와 연계하여 전문위탁기관에서 운영
- 내 용 : 과학실험 체험, 과학강연, 조별활동 등

기대효과

- 다양한 과학교육 기회 제공
- 창의적이고 능력있는 과학인재 양성

소요예산 : 71,200천원(구비)

유아기부터 과학을 놀이로 접하게 하여 호기심 자극 및 창의력 계발에 도움을 주고 과학교육의 씨앗이 잘 자랄 수 있는 토양 마련

사업목표

- 미취학 어린이들의 창의력과 감수성 계발

추진방향

- 과학문화프로그램의 대상을 미취학 아동까지 확대
- 생과실 운영기관인 이화여대WISE센터와 연계 추진

세부 추진계획

- 기 간 : 3월~12월
- 운 영 : 월2회/연21회
- 대 상
 - 관내 어린이집 재원 중인 5~6세 어린이
 - 관내 어린이집 중 5개 선정하여 방문 수업
- 방 법 : 이화여대와이즈 거점센터와 협약체결(위탁교육)
- 내 용
 - 놀이를 통한 과학실험 및 창의성 교육
 - 어린이 눈높이에 맞는 콘텐츠/자료 개발
 - 실험 재료로 만든 제작품을 가져갈 수 있도록 하여 교육효과 증대

기대효과

- 호기심 유발 및 감수성 계발로 미래의 과학 새싹육성
- 다양한 과학교육 기회 제공

소요예산 : 15,400천원(구비)

저소득층 어린이들이 수 개념과 체계를 쉽게 이해하도록 하여 이공계 학문의 기초를 튼튼히 하고 학습의욕을 고취함으로써 구정 목표인 교육복지 구현

사업목표

- 저소득층 어린이의 학습 능력과 집중력 향상

추진방향

- 수 개념과 체계 교육을 통해 저소득층 어린이의 학습 능력 향상
- 사교육을 받기 힘든 저소득층 어린이의 학습의욕 고취

세부 추진계획

- 기 간 : 3월~12월 (주1회/연40회)
- 대 상
 - 지역아동센터의 만6세~초등학생 어린이
 - 지역아동센터 중 3개 선정
- 강 사 : 주산활용 전문자격증을 소지한 자 채용
- 내 용
 - 주판을 활용하여 수의 개념과 체계 이해
 - 암산법 교육으로 암기력 및 집중력 향상
 - 사교육을 받기 힘든 저소득층 어린이의 학습의욕 고취
 - 칠교놀이 등 두뇌개발 특별수업 운영

기대효과

- 저소득층 어린이의 학습의욕 고취로 교육복지 구현

소요예산 : 9,600천원(구비)

Ⅲ. 2010년 주요업무 추진실적

1 선진화된 우수고등학교 육성

- 선진화된 학습환경 개선
 - 인터넷강의 학습실 지원 : 3개교 70,000천원
 - 자율학습실 설치 지원 : 1개교 30,000천원
- 학력신장
 - 방과후 학습지원 : 9개교 174,960천원
 - 대학진학 컨설턴트 지원 : 7개교 305,700천원
 - 고입·대입설명회 개최 : 5회 38,088천원
- 학교홍보활동 강화
 - 고등학교 홍보비 지원 : 9개교 121,444천원

2 우수인재육성 장학금 지급

- 지역인재육성장학금 지급
 - 지급대상 : 우리구 소재 중학교를 졸업하고 관내고등학교에 입학한
평균석차 5%이내의 학생
 - 대상인원 : 73명
 - 지급금액 : 131,400천원(1인당 1,800천원)

3 학교 교육경비 보조금 지원

- 지원대상 : 85개교(초23, 중11, 고9, 유치원 41, 기타 1)
- 예산액 : 5,027백만원
- 교부액 : 4,935백만원
- 지원내역
 - 학력 신장 : 2,192백만원
 - 교육환경개선 : 1,818백만원
 - 기 타 : 925백만원

4

평생학습도시 네트워크 구축

- 영등포 E-Quality UP 네트워크 사업(교육과학기술부 공모사업 선정)
 - 내 용 : 평생학습 모니터링 활동가 양성과정 외 6개 사업
 - 수강인원 : 1,864명
 - 소요예산 : 58,630천원 (국비 50,000천원, 구비 8,630천원)
- 영등포 특성화 프로그램 지원 사업
 - 기 간 : '10. 6 ~ 12월
 - 대 상 : 서울남부교육지원청 외 5개 기관
 - 수강인원 : 204명
 - 프로그램명 : 사랑을 담아 찾아가는 아버지 학교 외 5개 프로그램
 - 지원내역 : 강사비, 교재비 등
 - 소요예산 : 25,000천원(구비)
- 테마가 있는 평생학습 아파트 순회 강좌 사업
 - 기 간 : 10.4(월) ~ 12.10(금)
 - 대 상 : 삼호한숲 아파트 외 8개 아파트
 - 수강인원 : 198명
 - 프로그램명 : POP 예쁜글씨 외 9개 프로그램
 - 소요예산 : 19,868천원(구비)

5

영등포 아카데미 운영

- 교육일정 : '10. 3월 ~ 12월 【총16회】 매월 2·4주 목요일 14:00 ~ 16:00
- 장 소 : 영등포 아트홀 2층 전시실
- 대 상 : 구민, 공무원 등
- 참여인원 : 총4,544명
- 소요예산 : 34,562천원

6 성인문해교육 지원 사업

- 기 간 : '10. 5월 ~ 12월
- 대 상 : 영등포노인종합복지관 외 4개 기관
- 수강인원 : 399명
- 지원내역 : 기관운영비 및 프로그램운영비(강사비 및 교재비 등)
- 소요예산 : 40,088천원(국비 30,130천원, 구비 9,958천원)

7 1도시 1특성화 프로그램 운영

- 사 업 명 : 지역의 고유성을 통한 YDP 전문가 양성
(교육과학기술부 공모사업 선정)
- 사업내용 : 영등포 역사문화 해설사 양성과정 외 3개 사업
- 수강인원 : 160명
- 소요예산 : 77,186천원(국비 50,000천원, 구비 27,186천원)

8 평생학습 동아리 활성화

- 사업기간 : '10. 3월 ~ 12월
- 지원대상 : 공모 결과 선정된 26개 관내 평생학습동아리
- 수강인원 : 650명
- 지원내역 : 강사비, 교재비, 재료비, 사회환원비 등
- 소요예산 : 9,680천원

9 학교내 평생학습프로그램 지원 사업

- 기 간 : '10. 3월 ~ 12월
- 지원대상 : 당산초등학교외 18개 학교
- 수강인원 : 5,244여명
- 프로그램명 : 비즈공예 외 53개 프로그램
- 소요예산 : 165,000천원

- 제9회 전국평생학습축제 참가
 - 기 간 : '10.10.8(금)~11(월), 4일간
 - 장 소 : 대구광역시 동구 동촌유원지 일원
 - 우리구 참가내용 : 홍보·체험관 운영, 동아리 경연대회 참가
 - 참여인원 : 3,535명
 - 수 상 : 우수 홍보체험관 부문 특별상 수상
 - 소요예산 : 16,857천원
- 2010 서울평생학습축제 참가
 - 기 간 : '10.10.15(금)~17(일), 3일간
 - 장 소 : 올림픽 공원 평화의 광장
 - 우리구 참가내용 : 홍보·체험관 운영, 동아리 경연대회 참가
 - 참여인원 : 2,650명
 - 수 상 : 학습동아리 발표 부문 금상 수상
 - 소요예산 : 9,356천원

- 기 간 : '10. 8월 ~ 11월
- 장 소 : 문래동 중소기업창업지원센터 회의실
- 내 용 : 연극·문학과정 2개 프로그램 운영
- 수료인원 : 49명(2개 과정)
- 위탁기관 : 중앙대학교 지식산업교육원
- 소요예산 : 24,000천원(시비)

12 소외계층 평생교육 프로그램 운영

- 사업명 : WELL UP 기업연계를 통한 소외계층 직업 찾아주기
(교육과학기술부 공모사업 선정)
- 기간 : '10. 9월 ~ 11월
- 내용 : 소외계층 조리분야 실습교육 및 재무설계 이론교육
- 수료인원 : 17명 (취업인원 - 3명)
- 소요예산 : 32,500천원(국비 20,500천원, 구비 12,000천원)

13 동 생활과학교실 운영 및 과학축제 개최

- 생활과학교실 운영(11주과정) : 총4기 100개반 1,800명
- 과학창의반 운영(15주과정) : 총3기 51명
- 2010.10월 : 과학퀴즈골든벨 개최 (600명)
- 2010.11월 : 과학씩잔치 개최 (710명)

14 YDP 과학창의센터 운영

- 2010. 5월 : YDP 과학창의센터 운영 계획 수립
- 2010. 6월 : YDP 과학창의센터 수강생 모집
- 2010. 6월 : 최종 수강생 선정
- 2010. 7월 : YDP 과학창의센터 운영 협약식
- 2010. 7월~ 12월 : YDP 과학창의센터 운영(이화여대)
- 2011. 1월 : YDP 과학캠프 개최 및 수료식(송암스페이스센터)