

제159회 구의회 임시회

2011. 2. 18 ~ 2. 28



『교육 복지 사람중심 새 영등포』 실현을 위한

2011년 주요업무 보고



영등포구도시시설관리공단

보 고 순 서

- **일 반 현 황** 1
- **2011 주요업무계획** 7
- **2010 주요업무실적** 26

I. 일반 현황

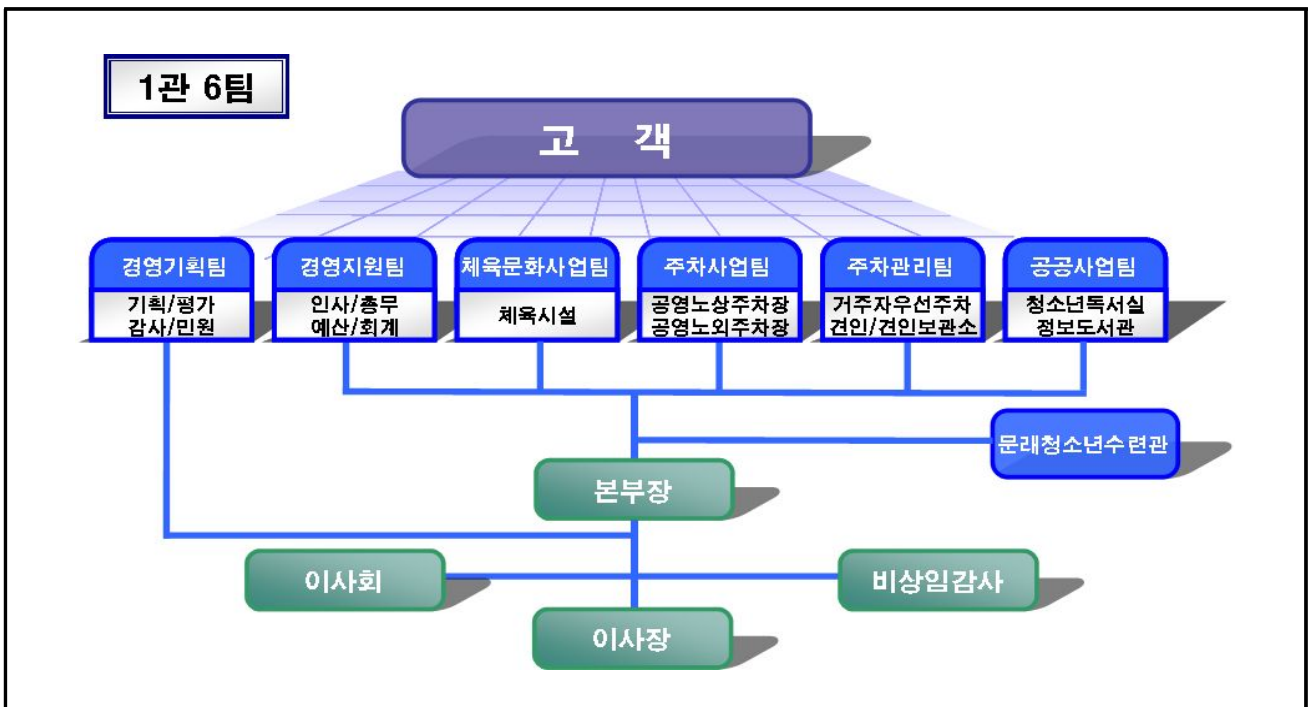
1 인 력

(2011. 1. 31 기준 / 단위:명)

구분	총인원	임원	경 영 기획팀	경 영 지원팀	체육문화 사업팀	주 차 사업팀	주 차 관리팀	공 공 사업팀	문 래 수련관
총 계	519	2	6	10	111	154	64	79	93
정 원 내	정 원	115	2	6	7	21	6	16	29
	현 원	107	2	6	7	19	6	16	27
	과부족	△8	·	·	·	△2	·	·	△2
정 원 외	소 계	412	·	·	3	92	147	48	52
	무기직	155	·	·	3	6	93	31	·
	임시직	86	·	·	·	4	52	8	8
	강 사	159	·	·	·	82	·	·	16
	공 익	12	·	·	·	·	3	9	·

※ 총계 인원은 현원 합계 / 문래수련관 결원인원 3명은 용역으로 대체

2 조 직



3

주요시설 및 장비

(2011. 1. 31 기준)

□ **공단 본부**

층 별	면 적(㎡)	시 설 현 황	장 비
계	636.10		차량 : 2대
지상 3층	106.95	이사장실, 경영상황실, 비서실	업무차량 : 2대
지상 2층	172.28	본부장실, 전산실, 고객상담실 사무실(경영기획팀·경영지원팀)	
지상 1층	186.62	사무실(주차사업팀·주차관리팀), 숙직실, 주차장(약15면)	
지하 1층	170.25	공단회의실, 서고, 물품창고	
소재지	영등포구 대방로 106-1 (신길7동 869번지)		

□ **구민체육센터(수영, 헬스, 골프, 생활체육 등)**

층 별	면 적(㎡)	시 설 현 황	장 비
계	9,131		차량 : 5대
지상 3층	1,250	대체육관, 문화강좌실	버 스 : 4대 업무차량 : 1대
지상 2층	1,260	헬스실, 에어로빅실, 다목적체육실	
지상 1층	1,334	다목적체육실, 유아체육시설, 사무실	
지하 1층	2,333	골프연습장(10타석), 지하1·2층 주차장(73면)	
지하 2층	2,954	성인풀(7레인), 인명구조실, 기관실	
소재지	영등포구 상도동길 398 (신길5동 426-3)		

○ 프로그램 운영 현황

구 분	구 분	운 영 현 황
구민체육센터	수영장	월,수,금 / 화,목,토(수영강습 및 자유수영, 아쿠아로빅)
	골프장	월,수,금 / 화,목,토 / 월~토(강습 및 일일입장)
	유아체능단실	유아체능단 및 문화강좌
	유도장	유아체능단 및 문화강좌
	1층 다목적실	검도, 요가, 발레, 댄스 등
	헬스장	월회원제 운영(1,3주 일요일 개관)
	에어로빅장	에어로빅, 짜즈, 발레, 리권 등
	대체육관	농구, 축구, 탁구, 배드민턴 및 대관운영 등
	문화강좌실	노래교실, 심리미술, 종이접기, 예쁜글씨 POP 등
문래노외주차장	주차장	월 정기주차 및 시간주차

○ 2010년 회원등록현황

구 분	프로그램		등록인원	
	종목	강좌수	년 인원	월평균
계	66종목	246개	6,724명	6,828명
수영	2종목	39개	2,947명	3,277명
헬스	2종목	5개	947명	758명
골프	1종목	46개	213명	210명
생활체육	20종목	59개	1,509명	1,481명
문화강좌	32종목	78개	750명	693명
복합프로그램	4종목	11개	164명	177명
유아체능단	1종목	3개	107명	152명
유아체능단 방과 후	4종목	5개	87명	80명

□ 주차시설 및 견인차량보관소(장비포함)

구 분	현 황	장 비
공영노상주차장	37개소 823면	합 계 : 16대 순찰차량 : 8대 견인차량 : 7대 화물트럭 : 1대
공영노외주차장	27개소 2,565면	
거주자우선주차	18개동 5,967면	
견인차량보관소	영등포1가35번지 소재, 76면(2,341㎡)	

□ 정보문화도서관

○ 시설 현황

- 대림정보문화도서관

층 별	면 적(㎡)	시 설 현 황
계	1,945.86	장 비 : 업무차량 1대
옥탑층	35.16	계단실(연면적제외)
지상4층	248.79	일반열람실(102석), 문화교실
지상3층	276.69	종합자료열람실(36석), 도서정리실
지상2층	280.38	전자정보열람실, 문화강좌실(35석), 전산실, 취미교실
지상1층	301.51	어린이(유아)열람실, 고객만족센터, 사무실, 주차장(3면)
지하1층	394.63	다목적실(80석), 카페테리아, 보존서고
지하2층	443.86	기계실, 전기실, 주차장(6면), 펌프실
소재지	영등포구 도신로 232 (대림3동 608-2)	

- 문래정보문화도서관

층 별	면 적(㎡)	시 설 현 황
합 계	1,796.44	
공 통	20.61	계단, 엘리베이터
지상5층	368.38	일반열람실(118석), 휴게실
지상4층	368.38	일반열람실(115석), 전자정보열람실
지상3층	368.38	종합자료실, 보존서고
지상2층	275.06	사무실, 도서정리실, 문화강좌실(50석)
지상1층	278.96	어린이(유아)열람실, 고객만족센터, 주차장(12면)
지하1층	137.28	기계실, 전기실
소재지	영등포구 문래공원길 14 (문래동 3가 98)	

- 선유정보문화도서관

층 별	면 적(㎡)	시 설 현 황
합 계	2,339.93	
옥탑층	61.54	승강기기계실, 공조실
지상5층	312.90	다목적실(100석), 카페테리아
지상4층	344.29	일반열람실(126석)
지상3층	347.28	종합자료실, 전자정보열람실, 문화강좌실(35석)
지상2층	380.78	종합자료실, 사무실(도서정리실)
지상1층	414.95	어린이(유아)열람실, 고객만족센터, 관리실
지하1층	539.73	기계실, 전기실, 주차장(9면)
소재지	영등포구 재너머길 54-2 (양평동3가 88-1)	

○ 장서 현황 : 총 102,095종(도서96,423, 비도서5,462, 간행물210)

구 분	대림정보문화도서관		문래정보문화도서관		선유정보문화도서관	
	어린이	일반	어린이	일반	어린이	일반
합 계	15,101	23,102	12,274	18,673	14,653	18,292
도서현황	15,084	20,300	12,257	17,185	14,636	16,961
비도서현황	-	2,749	-	1,435		1,278
간행물현황	17	53	17	53	17	53

□ 청소년독서실 : 구민회관 외 13개소(좌석 1,368석)

구 분	면 적(㎡)	좌 석	구 분	면 적(㎡)	좌 석
계	2,368	1,368	(남자 763 / 여자 605)		
구민회관	256	154 (96/58)	신길3동	147	73 (38/35)
영등포본동	131	72 (49/23)	신길4동	80	56 (30/26)
영등포동	150	84 (49/35)	신길5동	239	140 (77/63)
도림1	142	104 (55/49)	신길6동	161	66 (34/32)
도림2	180	97 (52/45)	신길7동	168	138 (71/67)
양평동3가	92	54 (27/27)	대림1동	170	100 (50/50)
양평2동	252	103 (58/45)	대림2동	200	127 (77/50)

□ 문래청소년수련관

구 분	면 적(㎡)	주 요 시 설
계	5,611	
지상4층	958	상담실, 행정실, 문화교육실, 영상미디어실, 미술실 등
지상3층	1,117	체육관, 인공암벽장, 과학체험실, 다문화실, 음악실 등
지상2층	985	유아스포츠단 6개교실, 에어로빅실, 체력단련실 등
지상1층	1,013	소극장, 관리실, 고객만족센터, 로비, 책놀이방 등
지하1층	1,538	수영장, 기계실, 탈의실 등
소재지	영등포구 문학길 7 (문래동3가 73번지)	

4 예산 현황

□ 2011년도 예산 현황

(단위 : 천원)

구 분		세입(A)	세출(B)	경영수지(A-B)	
합계(A+B+C)		15,362,002	16,000,978	△638,976	
합계(A+B)		12,330,145	12,969,121	△638,976	
일반 회계 (A)	소 계	3,713,599	5,552,017	△1,838,418	
	체육문화 사업팀	체육센터	3,295,700	2,801,463	494,237
		문래주차장	90,000	23,706	66,294
	공 공 사업팀	공통+대림정보 문화도서관	54,136	1,367,849	△1,313,713
		문래정보 문화도서관	44,496	231,993	△187,497
		선유정보 문화도서관	50,332	274,968	△224,636
		청소년독서실	178,935	852,038	△673,103
	특별 회계 (B)	소 계	8,616,546	7,417,104	1,199,442
경영지원팀		-	855,915	△855,915	
경영기획팀		-	461,901	△461,901	
주 차 사업팀		공통	-	315,927	△315,927
		공영주차장	6,126,765	3,821,363	2,305,402
주 차 관리팀		공통	-	675,335	△675,335
		거주자/견인	2,385,821	967,235	1,418,586
		견인보관소	103,960	319,428	△215,468
문래청소년수련관(C)		3,031,857	3,031,857	-	

목 차

【2011년도 주요업무계획】

1. 사회적 약자 지원을 통한 지역사회공헌 강화	8
2. 조직진단을 통한 조직개편	10
3. 성과중심의 인사제도 강화	11
4. 대행사업비 절감	12
5. 지역경제 활성화를 위한 재정조기집행	13
6. 시설물 3개년 보수계획 정착화	14
7. 사업장 시설물 안전관리 강화	15
8. 노사가 하나 되는 상생경영	16
9. 구민체육센터 시설물 교체 및 확충	17
10. 노상주차장 주차요금 납부방법 다양화	18
11. 노외주차장 무인관제시스템 도입	19
12. 노후 주차관제시스템 전면교체 공사	20
13. 부정 주차차량 주차요금 징수제	21
14. 영등포동 제2공영주차장 민간위탁 추진	22
15. 도서관 특화자료 코너 운영	23
16. 청소년독서실 활성화	24
17. 청소년 건전 육성프로그램의 신장	25

【2010년도 주요업무실적】

1. 공기업의 사회적 책임 실현	26
2. 경영 수입 실적	28
3. 고객편의 제도개선 및 편의시설 확충	29
4. 사업장 안전관리 강화	31
5. 시설물 리모델링, 개보수	32

Ⅱ. 2011 주요업무계획

1 사회적 약자 지원을 통한 지역사회공헌 강화

지역구민과 소외계층에 대한 체계적인 공헌 활동과 전년 대비 상향된 목표 설정으로 공기업으로서의 위상 제고 및 사회적 책임 실현

□ 추진방향

- 부서별 특성화 된 다양한 사회공헌활동 추진과 상향된 목표설정을 통한 성과 극대화
- 사회적 약자인 장애인 지원 프로그램 개발 및 확대
- 공익사업에 대한 체계적인 업무체계 구축과 정례 점검을 통한 지속적인 사회공헌 실현 강화

□ 추진계획

① 공단 차원의 체계적인 지역사회공헌 활동 지속 추진·관리

- 「장애인사랑 나눔의 집」 전 직원 참여 봉사활동 지속 추진 : 격주 실시
 - 임원 및 간부직원 대상 반기별 봉사활동 추진 : 2011. 1월 / 9월
- 지역 불우이웃을 위한 ‘사랑의 끝전’ 모으기 운동 연중 실시 : 2010년 1,286천원 모금
- 독거노인 “설맞이 행복나눔”, “한가위 행복나눔” 지원 : 2011. 2월 / 9월

② 장애인 지원프로그램 확대 운영

- 체육문화사업분야
 - 장애인 어린이 수영교실 확대 및 프로그램 개발(구민체육센터, 문래수련관)

○ 공공사업분야

- 사랑의 문화극장 운영(좋은사람들 「장애인사회복지시설」, 성락장애인주간보호소 연계)
- 여성 장애우와 함께하는 공예품 만들기(영등포 공예인 협회 연계)

③ 각 사업팀별 사회적 약자를 위한 특성화 프로그램 운영

○ 체육문화사업분야

- 노인 방문건강교실, 스포츠바우처사업, 사랑의 헌혈운동, 어린이날 수영장 무료개방 등

○ 주차사업분야

- 사회적 약자 주차요금 감면 및 우선 배정, 공익목적 주차장 사용 협조, 관내 주요축제 및 공익행사에 대한 불법주차 계도 지원(인력 및 차량)

○ 공공사업분야

- 정보문화도서관의 지역 문화 활동
 - 지역주민대상 무료 강좌 및 문화 프로그램 운영, 아동 무료영화 상영
 - 다문화 가정을 위한 다문화서비스프로그램 운영(다문화빌리지 연계)
 - 지역 특수청소년 대상 도서관체험 프로그램 실시

○ 청소년사업분야

- 저소득층 청소년 교육 지원 및 위기 청소년 보호 상담(☎1388) 활동 등

□ 기대효과

- 소외계층에 대한 지속적인 관심과 지원을 통한 공기업의 사회적 역할 수행
- 지역사회 발전과 구민의 복지기여 증대

□ 비예산사업

2 조직진단을 통한 조직개편

외부 환경변화를 예측하여 주기적 조직검토 및 보완으로 최적화된 조직 구조로 개편하고 인력을 적재적소에 배치하여 성과달성을 극대화

□ 추진방향

- 외부전문기관을 통한 조직진단으로 조직운영 개선방향 도출
 - 경영환경변화에 따라 조직신설·통합·폐쇄여부 검토
- 조직개편에 따른 인력 재배치로 성과향상 도모

□ 추진계획

- 조직진단 연구용역 업체 선정 : 2011. 2월
- 외부기관을 통한 조직진단 연구용역 실시 : 2011. 3~4월
- 진단결과에 따른 조직신설·통합·폐쇄여부 검토 : 2011. 5월
- 조직개편/인력운영계획 수립 및 구청 유관부서 협의 : 2011. 5월
- 이사회 상정 및 의결 결과에 따라 정관 및 제규정 개정 : 2011. 6월
- 조직개편 및 인력 재배치 실시 : 2011. 6월

□ 기대효과

- 조직개편으로 경영환경변화에 대처 및 경영효율 제고

□ 예산액 : 조직진단 용역비(30,000천원)

3 성과중심의 인사제도 강화

성과주의 평가 및 보상제도 강화를 통해 사업목표 초과 달성을 유도하고 직무교육 강화 및 핵심인력 양성으로 공단 경쟁력을 강화

□ 추진방향

- 성과실적에 근거한 보상체계 확립으로 업무 능력향상 동기부여
- 분야별 핵심인력 양성을 통한 업무수행 전문가 확보

□ 추진계획

- 적재적소 인력운영 : 적재적소 인력 배치로 업무효율 향상
- 사업장 수요에 맞는 맞춤형 교육제도 운영
 - 부족분야 및 향후 신규업무 추진분야 업무역량 강화
- 직무능력 평가제도 시범운영으로 업무역량 강화
 - 직무능력별 3단계 등급 설정 및 해당 자격 충족 시 자격 부여
 - 평가대상 : 4개 분야(기획, 회계, 계약, 전산)
 - 평가방법 : 해당과목 시험 또는 자격증 취득
- 급여체계 개선 : 2011년 하반기
 - 성과에 따른 급여 인상 및 인센티브성과급 차등 확대
 - 완전 연봉제 도입 검토
- 법 제도 변경에 따른 인사제도 개선
 - 법안 시행여부에 따라 “근로시간 저축휴가제” 도입여부 검토

□ 예산액 : 교육훈련비(22,675천원)

4 대행사업비 절감

대행사업비 5% 절감 및 업무개선을 통한 경영수지 흑자 실현

□ 추진방향

- 대행사업비 5%절감 및 업무개선을 통한 절감방안 발굴 적용

□ 추진계획

- 예산편성 시부터 절감가능 분야 적용 편성
- 예산편성 상 6억4천만원 적자를 결산 시 흑자로 마감 추진
- 각 사업팀 인건비 및 예비비를 제외한 대행사업비 5% 절감 추진
 - 대상 대행사업비 : 4,790,820천원, 절감 목표액 : 239,538천원
- 계약심사 및 일상감사를 통한 예산절감 : 15,000천원
- 업무개선을 통한 예산절감 노력 강화

(단위:천원)

구 분	절감목표 금액	비고
합 계	73,275	
계약 절감 : 목표 7%	56,575	
법인카드 포인트 현금화	500	
자동이체 할인	500	
보험료 및 세금 일시납 및 선납 할인	6,500	
세금 및 공과금 면제대상 발굴	1,200	
수선유지비 절감(자체 개보수)	8,000	

□ 비예산사업

5 지역경제 활성화를 위한 재정조기집행

민간에게 이전되는 수익적 경비와 사업투자 성격의 자본적 예산의 60% 이상을 상반기 내 조기집행 함으로써 지역경제 활성화를 도모

□ 사업목표

- 2011년 조기집행 대상과목 예산의 60% 이상 상반기내 조기집행

□ 추진계획

- 재정조기집행
 - 조기집행 목표액 : 316,800천원(대상예산의 60% 이상 집행)
 - 대상목별 조기집행 예산현황

(단위 : 천원)

2011년 조기집행 대상예산				조기집행 목표액
계	일반수용비	연구개발비	자산취득비	대상금액의 60%
527,979	279,329	43,500	205,150	316,800

- 집행 계획 : 2011. 5. 31 기준 목표 달성

6 시설물 3개년(2012~2014) 보수계획 정착화

공단 시설물의 노후화에 따라 단위사업예산 2천만원 이상 소요사업을 3개년 단위로 구청 위탁부서 예산으로 확보하여 시설물의 유지·보수를 체계적으로 실시하여 구민들에게 쾌적하고 안전한 시설물 제공

□ 추진방향

- 공단 시설물 3개년 보수계획을 차기년도 사업과 지속적으로 연동하여 수립
- 구청 관계부서와 긴밀한 협조를 통하여 시설물 유지·보수 예산 확보

□ 추진계획

- 2011년도 시설물 보수계획 예산 확보 현황

(단위 : 천원)

구 분	총예산액 (2011년 ~ 2013년)	확정예산액 (2011년)	비 고
교육지원과	178,500	51,000	<ul style="list-style-type: none"> ◦대림 안내데스크, 창호방충변경 설치 2,000천원 ◦대림 창호 방충망 설치 4,000천원 ◦대림 ARS 시스템 구축 2,000천원 ◦대림 도서구입 6,000천원 ◦문래 서가 및 CD 진열장 구매 2,000천원 ◦문래 ARS 시스템 구축 2,000천원 ◦문래 옥상층 바닥 우레탄 방수공사 7,000천원 ◦문래 전기 순간 온수기 설치 4,000천원 ◦문래 도서구입 6,000천원 ◦선유 방충망 설치 공사 8,000천원 ◦선유 ARS 시스템 구축 2,000천원 ◦선유 도서구입 6,000천원
가정복지과	430,000	46,500	<ul style="list-style-type: none"> ◦양평2동독서실 화장실공사 16,500천원 ◦물품구매 : 30,000천원
문화체육과	302,617	62,000	<ul style="list-style-type: none"> ◦대체육관 흡음재공사 62,000천원
주차문화과	1,759,742	761,170	<ul style="list-style-type: none"> ◦주차장 시설 유지관리비 47,500천원 ◦주차장 관련 시설물 정비 386,000천원 ◦주차장 시설장비 구입비 327,670천원
총 계	2,670,859	920,670	

- 정기적인 시설물 점검 및 시설물 3개년(2012~2014) 유지·보수계획 수립
 - 시설물 유지·보수에 따른 소요예산 파악 및 구청 관계부서 협의
 - 2천만원 이상 사업예산 : 구청 위탁부서에서 예산 확보

□ 예산액 : 구청 예산(920,670천원)

7 사업장 시설물 안전관리 강화

공단 주요시설물의 재난에 대비한 안전시스템 구축은 물론 안전 시설물의 설치·확대로 이용고객 및 관리시설 안전사고 예방

□ 추진방향

- 공단 종합안전관리대책 수립 및 시행
- 재난 및 각종 사고대비 안전관리 추진실적 점검 및 평가
- 안전 시설물 개보수를 통한 이용고객 만족도 제고

□ 추진계획

① 공단본부

- 중장기 재난 및 안전관리 기본계획 수립 : 2011. 2월
- 공단 종합안전관리대책 수립 및 시설물별 안전관리 : 연중 지속
 - 전 사업장 안전점검의 날 : 매월 4일
 - 공단 산업안전·보건업무 시행 : 2011. 1월 ~ 6월
 - 절기별 재난안전관리 종합대책계획 수립 : 2011. 6월, 10월
 - 전문기술 요구 시설 : 전문 업체 안전관리대행 용역 계약 체결
- 안전관리 추진실적 점검 및 평가 : 분기별
 - 경영종합 심사분석 보고 시 사고발생 분석 및 예방대책 강구

② 각 사업팀

- 사업장별 시설에 대한 체계적인 안전관리 강화
 - 구민체육센터 소방서연계 합동소방훈련 실시 : 2011. 10월
 - 구민체육센터 노후시설 개보수(샤워실 거울, 화장실 칸막이) : 2011. 4월
 - 공영노외주차장 누수보수 및 CCTV시스템 교체 공사 : 2011. 4월~6월
 - 주차시설(노상, 거주자주차) 구획선 정비 및 안내표지판 확충
 - 정보도서관 안전검사 및 독서실 이용 집기류 수시 보수

□ 예산액 : 노외주차장 개보수(구청예산 225,330천원), 구민체육센터 개보수(3,500천원)

8 노사가 하나되는 상생 경영

소통과 참여의 열린 경영 실천으로 노사화합 및 노사상생의 선진노사문화를 정착하여 무분규 사업장 유지

□ 사업목표

- 노사간 이해와 협조를 통해 생산성 향상과 노사 공동의 이익증진
- 직원 고충 해소를 통한 내실 있는 조직 운영

□ 추진계획

- 노사 소통과 근로자 참여를 통한 노사협의회 운영
 - 구성 : 12명(사용자 6명, 근로자 6명)
 - 회의개최
 - 정기회의 : 분기 1회
 - 임시회의 : 필요시 수시 개최
 - 회의결과 및 경영정보 공유
- 직원 고충처리 활성화 추진
 - 고충처리 소협의회 및 고충처리위원회를 통한 직원 고충 수렴 및 적극적인 고충 해소
- 노사화합을 위한 한마음 체련대회 개최
 - 정규직원 : 2011. 4월 중
 - 현장직원 : 관악산 등반대회 등(연 2회)

□ 예산액 : 전 직원 체련대회(9,690천원), 노사협의회(600천원)

9 구민체육센터 시설물 교체 및 확충

노후된 헬스장 유산소 기구 교체 및 남자 탈의실 에어컨을 설치하여 보다 쾌적하고 편리한 운동 환경을 제공하여 고객 만족도를 증대 시킬 수 있는 서비스를 제공하고자 함

□ 추진방향

- 노후 유산소 기구(런닝머신, 싸이클) 교체를 통한 편리한 운동 환경 유지
- 고객 불편 사항 해결을 위한 쾌적한 탈의실 환경 제공
- 편의시설 확충을 통한 서비스 경쟁력 확보

□ 추진계획

- 헬스장 유산소 기구 구매
 - 구매방법 : 제3자단가 구매(조달청)
 - 구매시기 : 제품사전 조사 후 2011. 1분기 완료
 - 구매수량 : 런닝머신(20대), 싸이클(14대)
 - 설치장소 : 2층 헬스장
- 탈의실 에어컨 구매
 - 구매방법 : 제3자단가 구매(조달청)
 - 구매시기 : 제품사전 조사 후 2011. 1분기 완료
 - 구매수량 : 에어컨 1대
 - 설치장소 : 지하2층 남자 탈의실

□ 기대효과

- 노후 기구 교체를 통한 이탈 고객 방지 및 이용 고객 만족도 향상
- 고객 불만족 사항 해결에 따른 공단 이미지 향상

□ 예산액 : 헬스장 유산소기구(126,900천원), 탈의실 에어컨(2,000천원)

10 노상주차장 주차요금 납부방법 다양화

고객중심의 다양한 주차요금 결제방법 제공으로 고객편리성 확대 및 미납 주차요금 감소로 업무효율 극대화 도모

□ 사업목표

- 고객중심의 주차장 주차요금 수납방법 다양화로 고객의 편리성 확대
- 미납 주차요금 감소로 업무 효율 극대화

□ 추진방향

- 다양한 주차요금 결제시스템 구축의 일환으로 교통카드 결제시스템 도입을 통한 이용고객 편의성 극대화
- 연도별 주차요금 결제시스템 구축 실적

구 분	2008년	2009년	2010년	2011년
결제 시스템	- 신용카드 결제 기능 PDA 구매(10대)	- 신용카드 결제 기능 PDA 구매(17대)	- 신용카드 결제 기능 PDA 구매(40대) - 현장발급 지로고지제 시행	- 교통카드 수납 시스템 도입

※ 현재 전 공영주차장에서 신용카드로 주차요금 결제 가능

□ 추진계획

- 교통카드 결제시스템 도입 완료된 타공단 벤치마킹 실시 : 2011. 2월 ~ 3월
- 교통카드 결제시스템 도입을 위한 관련 업체와 업무협약 : 2011. 4월 ~ 5월
- 세부 도입계획 수립 및 교통카드 결제시스템 구축 : 2011. 5월 ~ 6월
- 여의도지역 10개소 노상주차장 시범운영 및 운영성과 분석 : 2011. 7월
- 전 노상주차장 확대 운영 : 2011. 8월부터

□ 비예산사업

11 노외주차장 무인관제시스템 도입

무인 주차관제시스템 도입 및 운영을 통한 인건비 절감 및 경영합리화를 실현하고 우리구 이미지 제고

□ 추진방향

- 노외주차장 3개소(문래동, 도림동, 당산2동) 무인관제시스템 도입
- 24시간 3교대로 투입한 인력을 주간시간대(09:00~18:00)에만 각 1명 투입
- 심야 및 주말(공휴일 포함) 무인운영
- 무인 주차관제시스템 설치 및 인력감축

2010년(추진 완료)			2011년(추진 예정)		
주차장명	인력 운영		주차장명	인력 운영	
	변경 전	변경 후		변경 전	변경 후
신길3동	3.5명	1명	문래동	3.5명	1명
신길4동	3.5명	1명	도림동	3.5명	1명
신길환승	3.5명	1명	당산2동	3.5명	1명
계	10.5명	3명(△7.5명)	계	10.5명	3명(△7.5명)

※ 기존 추진예정 3개소 외 추가 3개소(영등포본동제2공영, 신길6동, 대림3동) 무인관제시스템 설치를 위해 구청 주관부서와 업무협의 진행 중

- 무인 주차관제시스템 설치 현황

구 분	전체 주차장	2010년 무인 관제 시스템 설치완료 주차장	2011년 무인 관제 시스템 예정 주차장	비 고
공영노외주차장	27개소	5개소	3개소 ~ 6개소	

□ 추진계획

- 기존 무인관제시스템 도입 주차장(5개소) 심야 및 야간 무인운영에 따른 문제점 도출 및 개선대책 마련 : 2010. 12월
- 무인 주차관제시스템 추가도입 세부 추진계획 및 운영계획 수립 : 2011. 3월~5월
- 야간시간대 무인 운영 실시 : 2011. 6월부터
- 기존 주차 관제 시스템 설치 주차장과 연계를 통한 완전 무인화 시범운영 : 2011. 12월

□ 예산액 : 구청 예산(93,300천원)

12 노후 주차관제시스템 전면교체 공사

노후된 주차관제시스템을 주차장 환경에 적합한 시스템 및 장비로 교체하여 체계적인 주차장 관리 및 경영합리화 실현

□ 추진방향

- 노후 주차관제시스템 및 장비의 전면교체를 통한 효율적인 주차장관리로 공영 주차장 이미지 제고
- 주차관제시스템 교체를 통한 공공서비스 증대 및 고객만족 으뜸 공기업 기틀 마련
- 대상 주차장 : 공영노외주차장 2개소 (도림초교, 신길4동1동1마을공원)
- 교체사유
 - 기존 주차관제시스템 설치 업체의 파산으로 유지보수 불가
 - 검토 결과 전면 교체 공사(주차관제시스템 재설치)가 불가피한 상태
 - 주차관제시스템 오류 및 고장으로 인한 내·외부 고객 불만증가

□ 추진계획

- 주차관제시스템 시장조사 및 세부 추진계획 수립 : 2011. 1월 ~ 3월
- 주차관제시스템 도입 설계도면 및 설계내역서 구청 제출 : 2011. 3월
- 주차관제시스템 전면 교체공사 및 검수 : 2011. 4월 ~ 6월
 - 공사는 구청(주차문화과)에서 주관하여 실시
- 시범운영을 통한 문제점 파악 및 개선대책 수립 : 2011. 6월
- 문제점 개선 후 정상운영 : 2011. 7월 부터

□ 예산액 : 구청 예산(40,800천원)

13 부정주차 차량 주차요금 징수제

거주자우선주차 부정주차 차량에 대해 주차요금 징수제를 시행하여 정당한 주차요금을 납부하고 주차하는 고객과의 형평성 제고 및 견인으로 인한 민원을 방지하고자 함

□ 추진방향

- 거주자우선주차 부정주차 차량에 대한 견인을 지양하고 주차요금 부과
- 부정주차 차량 견인 전 사전 문자메시지 전송

□ 추진계획

- 시행에 필요한 제반사항 준비, 시범운영 : 2011. 1월 ~ 4월
 - PDA 및 관리 프로그램 보완
 - 문제점 도출, 개선 및 주차관리원 교육
 - 대민 홍보활동 및 시범운영, 제도 개선
- 부정주차 차량 주차요금 징수제 시행 : 2011. 5월 ~

□ 기대효과

- 견인 전 문자메시지 전송으로 견인으로 인한 민원 감소
- 견인사업 부진에 따른 신규 수익사업 추진으로 공단의 사업영역 확대
- 부정주차 차량에 대한 주차요금 부과로 주차문화 확립

□ 예산액 : 홍보 및 프로그램(1,200천원), 요금징수제 운영(16,045천원)

14 영등포동 제2공영주차장 민간위탁 추진

재래시장 인근 공영노외주차장을 민간 위탁하여 재래시장 활성화 및 지역 사회 발전에 이바지하고자 함

□ 일반현황

주차장명	급지	소재지	면적 (㎡)	면수	주차요금			
					시간권 10분당	월정기권		
						전일 24시간	주간 8:30~18:30	야간 18:30~8:30
영등포동 제2공영	5	영등포7가 29-122	645	28	100	50,000	30,000	20,000

※ 재래시장 노상주차장 현황 : 영등포전통시장(8면), 기계공구상가(32면)

□ 수지분석

[단위:천원]

구분	수입	지출	수지	비고
2007년	30,527	68,881	△38,354	
2008년	28,030	73,093	△45,063	
2009년	27,140	72,738	△45,598	
계	85,697	214,712	△129,015	

□ 추진내용

- 공단과 영등포전통시장상인회 업무협약 : 2011. 1. 6 / 1. 12
- 영등포전통시장상인회 위탁계약 실시 : 2011. 1. 31
- 위수탁 계약금 : 월 300천원 (연 3,600천원)

※ 향후 주차장 급지 조정 확정시 위수탁 계약금 재협상 예정

□ 기대효과

- 재래시장 활성화를 통한 지역경제 활성화에 기여

15 도서관 특화자료 코너 운영

특화자료 학습 환경을 제공함으로써 성장기 어린이 및 청소년의 지식 습득 욕구를 충족시켜주고, 지역사회 의 독서 및 정보 환경을 발전시켜 지역의 창조적 인재 육성에 기여

□ 추진방향

- 지역주민들의 지식습득과 정서 함양에 기여할 수 있는 일익을 담당
- 공공도서관의 역할 증대 및 지역주민의 맞춤형 공간서비스 제공
- 도서관별, 지역별, 차별화된 특화 교육 기회 확대 및 학습 환경 조성

□ 추진계획

- 2011년 특화자료 코너(Corner) 운영 계획 수립 및 시행

사업장명	추진 내용	추진 시기
문래정보도서관	○과학자료 특화코너 운영	○1분기 : 특화코너 운영계획 수립 ○2분기 : 특화도서구입 및 홍보활동
선유정보도서관	○어린이영어 원서 및 비도서 특화코너 운영	○3, 4분기 : 운영 정착 및 활성화

○ 과학자료 특화코너 운영

- 소장도서 중 일부를 특화자료 코너로 배가, 과학잡지 및 기타자료 비치
- 도서관에 소장되어 있는 과학관련 DVD 목록의 게시 및 홍보
- 과학분야 도서를 선별하여 이달의 추천도서 및 서평안내서비스 제공

○ 어린이 영어 특화코너 운영

- 어린이 원서 및 DVD등을 다양하게 구입하여 어린이 영어도서관 운영
- 어린이(유아)열람실에 영어 자료를 비치하여 영어학습 환경 조성

※ 특화학습 환경조성을 통하여 성장기 어린이의 감성과 창의력을 키워주는데 기여하고, 특색 자료의 확충으로 도서관별 자료의 전문성 확대

□ 기대효과

- 도서관 이용자 정보자료 제공을 통한 지역사회 공기업 역할 제고
- 과학 및 영어 특화 학습 환경 조성을 통한 인재 양성 발판 마련

□ 예산액 : 시비보조금(76,576천원)

16 청소년독서실 활성화

사회적 환경변화에 따른 다양한 이용자 계층별 학습정보와 취업정보 제공으로 이용 활성화 방안 마련 및 고객 서비스교육 강화

□ 추진방향

- 청소년독서실 이용자 수준에 맞는 학습 및 취업정보 제공
- 청소년독서실 고객서비스 교육을 통한 이용자만족도 제고
- 이용율 분석을 통한 독서실운영 용도변경 추진

□ 추진계획

- 청소년독서실 이용자 계층별 다양한 정보제공
 - 청소년 : 중고생 학습정보, 어학정보
 - 대학생·일반 : 한국고시, 공무원저널, 고시기획, 이그잰뉴스
 - 기 타 : 나라별 유학정보, 대학신문(서울대), 자격증정보
- 청소년독서실 고객서비스 교육실시
 - 고객을 위한 고객 서비스 실천 능력 개발을 통한 고객감동 서비스 실현
 - 고객의 소리운영을 통한 고객 불편사항 해소 방안 모색
 - 이용자에 대한 시설물 안전교육을 통한 안전관리 체계 확립
 - BSC(Balanced Score Card)를 통한 CS(Customer Service) 교육 실시
- 용도변경 추진
 - 이용율이 저조하거나, 인접지역에 대체시설(도서관, 평생학습관)이 있는 독서실의 용도변경을 통한 주민복지시설로의 활용

□ 기대효과

- 이용자 계층별 학습 정보자료 제공을 통한 만족도 제고
- 상호보완적 시설운영(도서관·독서실)을 통한 이용효율성 증대

□ 비예산사업

17 청소년 건전 육성프로그램의 신장

자라나는 청소년의 건전한 인격형성을 위하여 다양한 프로그램을 개발하여 많은 청소년이 이용할 수 있는 터전을 마련해 나감

□ 추진방향

- 청소년의 창의적 체험활동을 할 수 있는 프로그램 개발
- 청소년의 지, 덕, 체를 함양할 수 있는 프로그램 운영
- 지역사회 각급학교와 연계한 청소년 활동신장

□ 추진계획

- 청소년동아리 활동 강화
 - YM 오케스트라단 창단, 문래청소년합창단 모집, 청소년환경봉사단 운영
- 청소년봉사활동 적극추진
 - 효행봉사단 운영 등(경로당 방문 발마사지 등)
- 청소년진로활동 모색
 - 진로체험활동(아나운서반, 문래과학꿈나무동아리활동 등)
- 청소년문화, 체육활동
 - 문화유산, 역사기행, 농촌체험활동, 몽골방문 등
 - 청소년 몸만들기, 축구, 야구, 인라인 스케이트 등

□ 기대효과

- 학교에서 쉽게 배우고 익힐 수 없는 분야를 체험케 함으로써 창의적 경험을 쌓아감
- 청소년에게 새로운 프로그램을 제공함으로써 재미있고 즐거우면서 유익한 프로그램으로서의 인식을 높여감

□ 예산액 : 시비보조금(149,680천원)

Ⅲ. 2010 주요업무실적

1 공기업의 사회적 책임 실현

□ 추진실적

① 공단본부(경영기획팀, 경영지원팀)

- 지역사회 공헌 활동 지속 추진 : 연중 실시
 - 「2010년도 지역사회 공헌」 프로그램 시행계획(안) 시달 : 2010. 2월
 - 공익사업 및 봉사활동 팀별 성과평가로 사업계속성 유지
 - 2010년 지역사회공헌활동 추진실적 분석 보고 : 2010. 7월 / 2011. 1월
 - 연간 공익사업 40개 과제선정 추진 : 목표대비 93.5% 달성율
- 「장애인 사랑 나눔의 집」 봉사활동 연간 추진 : 총20회 / 80명 참여
- 지역 불우이웃을 위한 ‘사랑의 끝전’ 모으기 운동 실시 : 2010. 1월~
 - 참여희망자 : 503명 / 모금액 : 1,363천원(2010. 12월말 기준)
- 독거노인 “설맞이 행복나눔”, “한가위 행복나눔” 지원 : 2010. 2월 / 9월
 - 영등포구독거노인 ONE-STOP 지원센터 연계 대상자 후원금 전달(각10명)
- 농촌사랑 1사1촌 운동 전개 : 자매결연 및 일손돕기(충남 홍성, 2010. 8월~10월)
- 비공식 사내 봉사동호회 농활 지원 활동(경기도 김포) : 2010. 10월

② 각 사업팀별 사회적 약자를 위한 프로그램 운영

○ 체육문화사업분야

- 스포츠바우처 사업 지속 실시 : 2010. 3월 ~ 12월

구 분	강 좌		용 품		비 고
	이용인원	지원금액	이용인원	지원금액	
합 계	705명	14,261천원	66명	5,216천원	

- 기초생활수급자녀 수영무료특강 및 장애아동 수영교실 : 연중
- 어린이 날 수영장 무료개방 : 총292명
- 지역 어르신 대상 방문 건강교실 운영(총276명) : 연 13회
- 사랑의 헌혈 캠페인 및 헌혈증 기부(107매) 행사실시 : 2010. 6월
- 실종아동찾기 캠페인 안내지 제작 및 배포 : 12,000부
- 지역 주민 건강증진을 위한 각종 행사 및 회원 체육대회 개최 : 연중

○ 주차사업분야

- 구민대상, 공익목적 행사발생 시 주차장 사용 협조
- 관내 주요 축제(봄꽃, 불꽃) 기간 불법주차 계도 지원(인력 및 차량)

○ 공공사업분야

- 정보문화도서관 지역아동 무료영화 상영 : 총61회 / 2,910명
- 도서관 다문화 인형극 공연 및 어린이 독서교실 개최 : 연2회
- 무료특강 및 독서의 달 무료강좌 운영 : 연중 수시 및 9월 ~ 10월
- 독서실 저소득층 자녀를 위한 야간학습공부방 도우미 운영 : 14명
- 저소득 청소년 대상 독서실 이용료 면제 : 2,065명

○ 청소년사업분야

- 청소년 집단상담 프로그램 지원(CA활동) : 월1회
 - 2개 중학교(문래중, 양화중) 집단상담 4개 프로그램 / 총 87명 참여
- 청소년수련관(복지부, 구청 바우처) 자녀사랑 부모학교 운영 : 2010. 5월, 10월
- 특별지원대상청소년 선정, 생활지원비(월30만원~39만원) 및 학업지원비(월 만원) 지급 : 2010. 10. 28 / 총 6명(생활지원 4명, 학업지원 2명)
- 청소년 보호 상담활동(☎1388) 및 동아리활동 지원 지속 추진

□ 예산액 및 집행액

(단위 : 천원)

사업명	예산액	집행액	집행율
청소년 과학동아리 활동 지원	16,000	14,859	92.8%

2 경영 수입 실적

□ 수입실적

(단위 : 천원)

수입목표	수입실적	달성율(%)	비 고
14,982,508	15,527,377	103.6	문래수련관 포함

□ 세출현황

(단위 : 천원)

세출예산	집행액	집행율(%)	비 고
15,615,277	13,789,471	88.3	문래수련관 포함

□ 경영수지

(단위 : 천원)

세입(A)	세출(B)	경영수지(A-B)	비 고
15,527,377	13,789,471	1,737,906	문래수련관 포함

□ 대행사업비 절감 노력을 통한 경영수지 개선

- 원가분석 및 제도개선을 통한 예산 절감
 - 영업 외 수익 : 이자수익(173,988 천원), 법인세 환급(13,836천원)
 - 주차사업장 무인화전환 인건비 절감(120,000천원)
 - 관서업무비 본부총괄 관리 운영에 따른 예산대비 절감(17,945천원)
- 계약금액 절감 및 에너지 절감 운영
 - 계약절감(56,580천원) / 차량유지비 절감(3,368천원)
- 감축 운영 및 물품 절약, 운영 효율화를 통한 예산 절감
 - 여비교통비(13,656천원) / 일반수용비(7,042천원)
- 일상감사를 통한 예산집행기준 준수 및 절감(1,200천원)

3 고객편의 제도개선 및 편의시설 확충

□ 추진실적

○ 고객우선의 제도 개선

① 체육문화사업 분야

- 조례개정을 통한 체육시설 장애인 감면률(50%) 조정 시행 : 2010. 1월
- 신규회원을 위한 차별화된 고객매니저 제도 지속 추진 : 매월

② 주차사업 분야

- 조례개정을 통한 요일제 참가차량 감면률(30%) 조정 시행 : 2010. 7월
 - 여행주차장 10%이상 설치, 노외주차장 운송사업용 차량 정기권 요금 조정(3만원)
- 거주자우선주차 정기접수 방문고객을 위한 특정요일 시간연장 운영 : 2010. 4, 5월
- 견인업무 시작시간 조정 : 2010. 10. 7(목) / 07:00부터 견인

③ 공공사업 분야

- 정보문화도서관 동시휴관 불편해소를 위한 휴관일 변경 시행 : 2010. 1월
- 정보문화도서관 자원봉사제도 운영 : 71명(2010. 4월~12월)

○ 고객서비스 프로그램 확대

① 공단 본부

- 네트워크 장애관리 시스템 도입(9월) 및 개인정보보호 공인인증 획득 추진

② 체육문화사업 분야

- 지역봉사센터와 연계한 방문건강교실 운영 : 총13회 / 276명

③ 주차사업 분야

- 주차장 이용 고장차량 견인이동서비스 및 견인보관소 미니정비소 운영 : 총15건
- 거주자우선주차 이용요금 수납기간 일부 변경(6개월분) : 2010. 11월

④ 공공사업 분야

- 정보문화도서관 원문DB 서비스 제공 및 모범이용자 표창 인센티브 제공

○ 고객편의 행사 개최 및 프로그램 운영

① 체육문화사업 분야

- 어린이날 체육센터 무료수영 개방 및 청소년수련관 개최 행사 참여

② 주차사업 분야

- 월정기 이용고객 자동차 무상점검 및 정비할인(휴가철 / 추석) : 총420명

③ 공공사업 분야

- 구민의 문화욕구 충족을 위한 도서관 무료영화 상영 : 총61회 / 2,910명
- 무료공개강좌, 도서관 주관행사, 독서의 달 문화프로그램 실시

○ 이용편의 장비 및 비품 확충

① 체육문화사업 분야

- 체육센터 음향장비, 탁구대, 옥외쉼터 탁자, 파라솔 구매 : 2010. 3월
- 체육센터 로비 TV구매 및 고객이용 의자 교체 : 2010. 4월
- 수영장 수질관리 자동크리너 및 골프장 인조잔디 교체 : 2010. 10월

② 주차사업 분야

- 노상주차장 카드결제 겸용 PDA 순차 교체 : 2010. 3월(40대)
- 노외주차장 3개소 무인관제시스템 도입 운영 : 2010. 7월

③ 공공사업 분야

- 문래정보문화도서관 자전거보관대 설치 : 2010. 8월

○ 편의시설 보수 및 정비

① 주차사업 분야

- 노외주차장 7개소 환기시설 정비, 실내공기질 개선 : 2010. 5월
- 주차장 시설물 자체수리 및 개보수 : 연중

② 공공사업 분야

- 대림도서관 사각지대 CCTV 카메라 5대 추가 설치 : 2010. 3월
- 대림도서관 외부 휴게공간 지붕 및 출입문 설치 : 2010. 5월
- 청소년독서실 책걸상 및 기타 수리 : 연중 실시(429건 완료)

③ 청소년사업 분야

- 문래청소년수련관 증·개축 : 2010. 7월 재 개관

4 사업장 안전관리 강화

□ 추진실적

① 공단본부

- 중장기 재난 및 안전관리 기본계획 수립 : 2010. 2월
- 공단 종합안전관리대책 수립 및 시설물별 안전관리 : 연중 지속
 - 전 사업장 안전점검의 날 : 매월 4일
 - 공단 산업안전·보건업무 시행 : 2010. 1월 ~ 6월
 - 하절기 재난안전관리 종합대책계획 수립 : 2010. 6월
 - 동절기 재난안전관리 종합대책계획 수립 : 2010. 10월
 - 전문기술 요구 시설 : 전문 업체 안전관리대행 용역 계약 체결
(카리프트·승강기·소방·전기안전검사, 무인경비, 정화조관리 등)
- 분기별 안전관리 추진실적 점검 및 평가 : 2010. 1, 2, 3, 4분기
 - 경영종합 심사분석 보고 시 사고발생 분석 및 예방대책 강구

② 각 사업팀

- 사업장별 시설에 대한 체계적인 안전관리 강화
 - 체육센터 자가용 전기설비 전문기관 정기점검 : 2010. 4월
 - 체육센터 하절기 안전점검 실시 : 2010. 7월(배수로 및 누수점검)
 - 주차시설(노상, 거주자주차) 구획선 정비 및 안내표지판 확충 요청 : 3월, 6월, 10월
 - 문래청소년수련관 신규청사 안전대책 반영 리모델링(시공단계)
- 공영노외주차장 CCTV 추가 설치(3개소 18대) : 2010. 5월

□ 예산액 및 집행액

(단위 : 천원)

사업명	예산액	집행액	집행율
안전관리대행업체	13,283	9,302	70.0%

5 시설물 리모델링, 개보수

□ 추진실적

○ 지속적인 시설물 정비 및 관리

- 전 사업장 상·하반기 환경정비 : 2010. 3월 / 10월

- 체육문화사업분야

- 급탕탱크 코일 교체 : 2010. 1월
- 샤워실 노후 거울 및 수영장 판넬 센서 교체 : 2010. 4월
- 수영장 송풍기 및 집모기 교체 : 2010. 3월 ~ 6월
- 샤워실 및 화장실 위생 설비 보수 : 2010. 6월
- 외벽 및 유리, 정화조, 물탱크, 시설 등 대청소 : 2010. 상반기
- 수영장 전해차아수 장치 셀 교체 : 2010. 8월
- 미세먼지 저감을 위한 공기조화기 세척 및 필터교체 : 2010. 매분기
- 전자제어 밸브 교체 : 2010. 11월
- 지상2층 및 옥상 방수 공사 : 2010. 11월

- 주차사업분야

- 노외주차장 13개소 주차부스 교체 : 2010. 5월
- 노외주차장 7개소 실내공기질 측정 : 2010. 5월
- 노외주차장 간이화장실 일제 청소 및 정비 : 2010. 9월
- 안내표지판 및 주차부스 유지보수 : 월 1회
- 이동정비반 편성, 시설물 관리·운영 : 연중 지속
- 공영노상주차장, 거주자우선주차 주차구획선 재도색 및 정비 : 연중

- **공공사업분야**

- 수시보수 : 독서대 및 의자, PC 등 즉시 유지 보수
(상반기 청소년독서실 자체 시설물 보수 실적 217건 완료)
- 정화조 청소 및 방역 소독

○ 노후시설 개보수

- 문래청소년수련관 증축공사 완료 및 재 개관 : 2010. 7월
- 고효율 에너지절약 기자재사용(지열, 태양열, 복층유리, 단열시공)
- 안전사고 방지사설 적용, 수영장, 샤워실, 계단, 난간 등(시공적용)

□ **예산액 및 집행액**

(단위 : 천원)

사업명	예산액	집행액	집행율
계	71,524	26,142	36.5%
골프장 시설개선	3,100	2,199	70.9%
샤워실 및 화장실 위생설비 보수	2,200	2,200	100%
체육센터 지상2층 방수공사	18,000	156	(자체인력활용) 0.7%
급탕탱크코일 교체	3,400	3,162	93.0%
수영장 판넬센서 교체	1,200	879	73.3%
공기조화기 관리	1,320	1,186	89.8%
샤워실 노후거울 교체	1,650	1,463	88.6%
송풍기 및 전자제어 밸브 교체	19,400	5,130	26.4%
전해차아수 셀 교체	7,700	3,465	45.0%
수영장 집모기 교체	3,650	3,051	83.5%
실내공기질 측정	3,500	1,485	42.4%
주차구획선 및 표지판시트	6,404	1,766	27.6%

[MEMO]