

제218회 구의회 제2차 정례회

2019. 11. 20. ~ 12. 23.



2019년 주요업무 보고



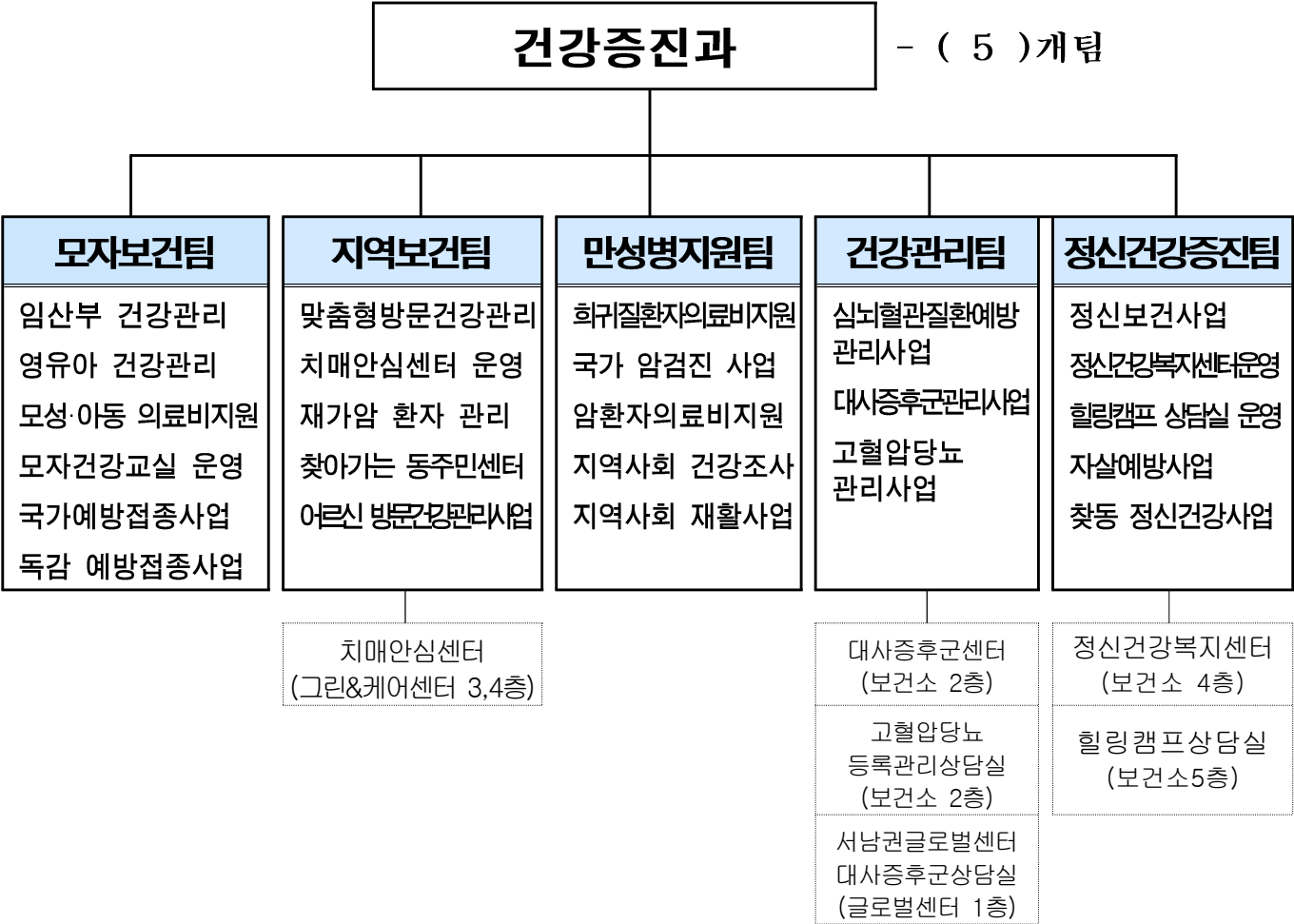
건강증진과

보고 순서

I . 일 반 현 황	· · · 1
II . 주요업무 추진실적	· · · 3
III . 2020년 주요업무 추진계획	· · · 23
IV . 신규·중점 추진사업	· · · 39

I . 일반현황

1 조 직



2 인 력

구 분	계	일 반 직						관 리 운 영 직				별 정 직 · 임 기 제			
		4급	5급	6급	7급	8급	9급	6급	7급	8급	9급	6급	7급	8급	9급
정 원	25	0	1	4	7	12	0	0	0	1	0	0	0	0	0
현 원	25	0	1	9	10	5	0	0	0	0	0	0	0	0	0
과부족	0	0	0	5	3	▲7	0	0	0	▲1	0	0	0	0	0

3 주요시설 및 장비

구분	명칭	현황	비고
시설	정신건강복지센터	보건소 4층	건강증진과 정신건강증진팀
	치매안심센터	그린&케어센터 3,4층	가톨릭대학교 여의도성모병원 위탁
	대사증후군센터	보건소 2층	건강증진과 건강관리팀
	고혈압당뇨등록관리상담실	보건소 2층	건강증진과 건강관리팀
	서남권글로벌센터 대사증후군상담실	서남권글로벌센터 1층	건강증진과 건강관리팀
	힐링캠프상담실	보건소5층	건강증진과 정신건강증진팀
장비	차량	쏘울(2018년식)	지역보건팀(방문보건 차량)
		모닝(2015년식)	지역보건팀(방문보건 차량)
		쏘울(2018년식)	모자보건팀(서울아기 방문간호 차량)
		아이오닉(2018년식)	건강관리팀(대사증후군 출장검진용)
		아이오닉(2018년식)	정신건강증진팀(정신건강사업용)
		스타렉스(2006년식)	부서 공용

4 예산 현황

(단위: 천원)

단위사업명	예산액	집행액		집행률(%) (10.31.기준)
		10.31.기준	12.31.까지	
계	16,329,651	11,589,784	14,403,156	71
엄마와 아기의 건강디딤돌 모자보건사업	2,563,014	1,838,353	2,073,924	72
주민건강지켜주는 예방접종 사업	5,031,586	3,865,546	5,031,586	77
함께하는 건강백세 만성병지원	1,771,931	1,385,658	1,741,740	79
만성질환 예방을 위한 건강관리사업	797,968	559,391	701,664	70
의료취약계층을 위한 맞춤형 건강관리	401,663	288,546	372,746	72
건강한 노년기를 위한 체계적 치매관리	2,420,823	1,441,102	1,446,102	60
구민의 마음건강을 위한 정신건강증진사업	514,602	348,348	463,142	68
행정운영경비	1,701,159	1,210,875	1,445,347	71
재무활동	1,126,905	651,963	1,126,905	58

Ⅱ. 주요업무 추진실적

연번	사 업 명	쪽
①	아동과 여성이 행복한 모자 건강 지원	4
②	모성·아동 의료비 지원	6
③	생애맞춤형 예방접종	7
④	건강한 겨울나기, 인플루엔자(독감) 예방접종	8
⑤	취약계층 방문건강관리사업(통합)	9
⑥	『찾아가는 동주민센터』 어르신 방문건강관리사업	10
⑦	어르신 뇌 건강 지킴이 『치매안심센터 운영』	11
⑧	암조기검진·암환자 의료비 지원사업	13
⑨	희귀질환자 의료비지원사업	15
⑩	지역사회중심재활사업	16
⑪	심뇌혈관질환 예방관리사업	18
⑫	5가지 건강체크, 대사증후군관리사업	19
⑬	찾아가는 고혈압·당뇨 상담실 운영	20
⑭	구민이 행복한 정신건강증진 사업	21
⑮	자살 고위험자 조기발견 체계구축 사업 『마음이음 프로젝트』	22

임산부의 산전·산후관리를 지원하여 건강한 임신과 출산을 장려함으로써 산모와 아동의 건강증진에 기여하고자 함

□ 사업개요

- 기 간: 연중
- 사업대상: 관내 임신·출산 여성, 예비(신혼)부부 및 영유아
- 주요사업
 - 임산부 산전·후 건강관리: 예비부부 건강검진, 철분제 및 엽산제 공급, 산후 우울증 선별검사, 유축기 대여 등
 - 서울시 남녀건강출산지원(19.05.21~): 가임기남녀에게 건강설문조사, 건강검진, 종합영양제 제공, 고위험군 상담 및 기관 연계 등
 - 모자건강교실: 출산준비교실, 모유수유클리닉, 임산부 요가교실 등 운영
 - 서울아기건강첫걸음 사업 영유아 가정방문: 신생아 및 산모 건강관리·상담, 모유수유 교육, 지역자원 연계 등
 - 육아 자조모임: 정보공유 및 구성원 간 지지를 통해 양육에 대한 자신감 및 역량강화
 - 영유아 건강검진: 관내 만6세 이하 영유아 발달단계별 검진을 통한 조기발견 및 건강정보 제공

□ 주요 추진실적

내 용	목 표	실 적	진도(%)
임산부 산전·후 건강관리	2,200명	2,132명	97
서울시 남녀건강출산지원	400명	384명	96
모자건강교실 운영	64회	56회	88
서울아기건강첫걸음 영유아 방문	860가구	786가구	91
육아 자조모임 운영	10회	15회	150
영유아 건강검진	150명	156명	104

□ **향후계획**

- 서울시 남녀건강출산지원사업 만족도 조사(문자발송)실시, 남성참여 독려
- 모자건강교실 지속적 운영 및 내년 교육 계획 실시
 - 2020년 모자건강교실 64회 운영 예정
- 서울아기건강첫걸음사업 지속 추진: 보편·지속방문 실시, 사례회의(2회)

□ **예산현황**

(단위: 천원)

예 산 액	집 행 액	집행률(%)
380,942 (국42,874 시266,479 구비71,589)	259,912 (국24,971 시185,446 구비49,495)	68

모성 및 영유아, 난임부부 등 생애주기별 건강관련 의료비 지원을 통해 질병의 조기발견 및 적절한 보건의료 접근성을 높이고 건강한 임신과 출산을 장려하고자 함

□ 사업개요

- 기 간: 연중
- 사업대상: 난임 부부, 청소년 산모, 미숙아, 선천성이상아, 출산가정 등 각 의료비 지원 기준 대상자
- 주요사업
 - 난임부부 시술비 지원: 기준중위소득 180%이하 난임부부
 - 고위험 임산부 의료비 지원: 기준중위소득 180%이하 고위험 임산부
 - 영유아 의료비 지원: 기준중위소득 180%이하 가구의 미숙아의료비지원, 청각검사비 지원, 선천성대사이상 검사 및 환아관리
 - 산모신생아 건강관리 지원사업: 모든 출산가정 건강관리서비스 제공지원
 - 산후조리비지원사업: 산모신생아 건강관리지원사업 본인부담금 추가지원

□ 주요 추진실적

내 용	목 표	실 적	진도(%)
난임부부 시술비 지원	720명	491명	68
고위험임산부 의료비 지원	35명	50명	143
영유아 의료비 지원	180명	66명	37
산모신생아 건강관리지원	1,500명	1,515명	101
산후조리비 지원	600명	544명	91

□ 향후계획

- 난임부부 시술비 지원: 사업 대상자 및 지원범위 확대 내용을 보건소 홈페이지 및 소식지에 지속적 홍보
- 영유아 의료비 지원: 2018년 10월부터 건강보험 적용 확대로 사업지원 대상자 및 지원 액수 감소, 보건소 방문 임산부 및 홈페이지 등 수혜 대상자 발굴 위한 지속적 사업 홍보
- 산모신생아 건강관리지원: 홈페이지 및 리플렛 등 지속적인 사업 홍보 통해 대상자 추가 발굴

□ 예산현황

(단위: 천원)

예 산 액	집 행 액	집행률(%)
1,787,732 (국439,100 시929,502 구비419,130)	1,177,809 (국370,981 시728,952 구비293,105)	66

표준예방접종지침에 따른 적기 예방접종을 통해 지역사회 예방접종률을 감염병 퇴치수준으로 향상시켜 감염병으로부터 구민을 보호하고 구민 건강 증진에 기여하고자 함.

□ 사업개요

- 기 간: 연중
- 대 상: 만12세 이하 어린이 및 성인
- 장 소: 위탁의료기관, 보건소 및 보건분소

□ 주요 추진실적

내 용	목 표	실 적	진도(%)	비 고
어린이 국가예방접종 지원사업	107,000건	68,876건	64	어린이 독감접종 진행 중
어린이 국가예방접종 위탁의료기관 점검	3회	3회	100	
보건소 예방접종	12,000건	10,572건	88	

□ 향후계획

- 12월말까지 어린이 국가예방접종 비용상환 심사 및 지급예정

□ 예산현황

(단위: 천원)

예 산 액	집 행 액	집행률(%)
3,811,949 (국 1,139,714 시 1,495,623 구비 1,176,612)	2,840,625 (국 869,151 시 1,172,555 구비 798,919)	75

65세 이상 어르신과 취약계층 및 임신부를 대상으로 인플루엔자 무료 예방 접종을 실시함으로써 독감으로 인한 합병증 예방과 사망률 감소로 구민 보건향상에 기여하고자 함

□ 사업개요

- 기 간: 10월~11월
- 대 상: 65세 이상 어르신 및 취약계층, 장애인, 임신부
- 장 소: 위탁의료기관, 보건소 및 보건분소
- 내 용
 - 65세 이상 어르신 및 1~3급 장애인, 임신부 병원 접종비 전액지원
 - 13~64세 취약계층(기초생활수급자·국가유공자·관내 시설입소자) 인플루엔자 보건소 무료접종

□ 주요 추진실적

내 용	목 표	실 적	진도(%)	비 고
병원 위탁 접종	45,500	41,611	91	
보건소 접종	2,000	1,167	58	

□ 향후계획

- 65세 이상 어르신, 장애인, 임신부 독감 예방접종 비용상환 심사 및 지급
- 11월말까지 취약계층 인플루엔자 예방접종 실시예정

□ 예산현황

(단위: 천원)

예 산 액	집 행 액	집행률(%)
1,219,637 (국 327,479 시 446,335 구비 445,823)	1,024,921 (국 297,207 시 399,342 구비 328,372)	84

지역주민의 건강문제를 포괄적으로 파악하여 보건의료서비스를 제공·의뢰·연계함으로써 건강인식 제고와 자가 건강관리 능력을 향상시켜 건강상태를 유지·개선하고자 함

□ 사업개요

- 추진근거
 - 지역보건법 제11조, 공공보건의료에 관한 법률 제7조
 - 2019년 지역사회 통합건강증진사업 안내(보건복지부)
- 사업대상: 의료취약계층 5,000 가구 이상
- 사업내용
 - 취약계층 맞춤형 방문건강관리 서비스 제공
 - 보건 및 복지자원 연계 서비스
 - 재가암환자 관리

□ 주요 추진실적

내 용		목 표	실 적	진도(%)
취약계층 방문 건강관리서비스 제공		22,000건	19,283건	88
건강한 경로당 만들기 프로젝트	경로당 어르신 순회진료	47개소	40개소	85
	찾아가는 경로당 건강지킴이	116개소	96개소	83
보건 및 복지자원 연계서비스		2,200건	2,059건	94
지역주민 전립선 건강강좌 및 무료검진		연1회	1회	100
재가암환자관리	등록 및 방문서비스 제공	1,200건	1,657건	138
	건강증진프로그램 운영	연2회	4회	200

□ 향후계획

- 2020년 『찾아가는 경로당 건강지킴이』 운영 확대 : 116개소→163개소
 - 추진대상: 관내 전체 163개소 경로당 어르신
 - 추진방법: 보건소 타 부서 및 치매안심센터 등과 연계
 - 추진내용: 기초 건강검진 및 건강 프로그램 운영
- 인건비, 사무관리비 등 104,289천원 집행예정(집행률: 98%)

□ 예산현황

(단위: 천원)

예산액	집행액	집행률(%)
378,263 (국 179,305 시 55,553 구비 143,405)	268,002 (국 125,675 시 39,429 구비 102,898)	71

6

『찾아가는 동주민센터』 어르신 방문건강관리사업 지역보건팀

65세 이상 어르신과 빈곤위기 가정을 대상으로 보편적 방문건강관리서비스를 제공하여 장기요양 예방 및 어르신 건강수명 연장으로 구민의 삶의 질 향상에 기여하고자 함

□ 사업개요

- 기 간 : 연중
- 사업대상
 - 65세·70세 도래 어르신
 - 취약계층 건강 고위험 가정(빈곤위기가구 포함)
- 사업내용
 - 65세·70세 도래 어르신 보편 가정방문 및 빈곤위기가구 건강문제 의뢰시 선택 방문
 - 건강 위험도에 따른 지속적 건강관리서비스 제공
 - 맞춤형 지역자원 연계 : 치매안심센터, 정신건강복지센터, 의료기관 등
- 운영인력 : 무기계약직 방문간호사 18명(보건소 소속, 동주민센터 배치)

□ 주요 추진실적

내 용	목 표	실 적	진도(%)
65세·70세 도래 어르신 신규등록관리	3,000명	2,648명	88
빈곤 위기가정 방문건강관리	250명	338명	135
보건 및 복지자원 연계 서비스	4,000건	4,295건	107
우리마을 『건강 아카데미』운영	150회	193회	129

□ 향후계획

- 2020년 1월 정규직 간호사 2명 동(洞) 배치
- 서남병원과 연계하여 방문간호사 역량 교육 강화
- 우리마을 건강아카데미 및 건강소모임 등 운영 강화
 - 정신건강증진센터등 지역사회내 다양한 전문적인 자원 활용과 협력을 통한 건강프로그램 운영
- '19년 확정내시 변경 : 816,306천원→805,000천원으로 감액(▲11,306천원)
 - 인건비(연가보상비, 퇴직급여충당금 포함) 등 226,505천원 집행 예정(집행률: 99%)

□ 예산현황

(단위: 천원)

예산액	집행액	집행률(%)
816,306(시비)	578,495	71

치매예방, 조기진단 및 치료, 단계별 걱정 관리의 지역사회 기반 통합적 치매관리서비스를 제공함으로써 치매환자 및 그 가족의 정신적, 육체적, 경제적 부담을 경감시키고, 치매유병률 및 중증 치매환자 비율을 감소시켜 치매와 관련된 사회적 비용을 줄이고자 함

□ 사업개요

- 치매안심센터 운영
 - 목 적 : 치매관리사업의 통합적이고 체계적인 서비스 제공
 - 운영인력 : 총 25명
 - 설치장소 : 영등포구 당산로29길 9, 그린&케어센터 3층, 4층
 - 위탁운영기관 : 가톨릭대학교 여의도성모병원(2018. 12. 1. ~ 2021. 11. 30.)
- 치매예방 및 인식개선사업
 - 교육, 홍보자료 보급 및 프로그램 시행
 - 언론 홍보, 캠페인 운영
- 치매조기검진사업
 - 대상 : 지역사회 거주 만 60세 이상 모든 어르신
 - 수행절차 및 방법
 - 1단계 : 선별검사(MMSE-DS) ⇒ 치매안심센터
 - 2단계 : 정밀검사(신경인지검사, 전문의 진료 등) ⇒ 치매안심센터
 - 3단계 : 감별검사(혈액검사, 뇌영상촬영 등) ⇒ 협약병원
- 치매예방 및 등록관리사업
 - 등록관리 : 치매안심센터에 등록하여 대상자별 상태(정상군, 고위험군, 치매군)에 맞게 걱정관리서비스 계획 및 제공
 - 치매환자관리 : 방문간호, 조호물품·실종방지인식포 배부, 가족모임 등
 - 치매고위험군(정상군)관리 : 정기정밀(선별)검진, 인지건강프로그램 연계
- 치매치료비 및 원인확진검사비 지원사업
 - 치매치료비 지원
 - 대 상 : 치매를 진단받은 저소득층 치매환자(중위소득 120% 이하)
 - 지원범위 : 치매진료비, 처방받은 약제에 대한 보험급여분
 - 지원수준 : 월 3만원, 연 36만원 한도 내 본인부담금
 - 지급절차 : 건강보험공단을 통하여 해당 지원금액 한도 내 일괄 지급

- 원인확진검사비 지원
 - 대 상 : 정밀검진에서 치매로 분류된 저소득층(중위소득 120% 이하)
 - 지원범위 : 치매 원인 파악을 위한 감별검사(혈액검사, 뇌영상촬영 등)
 - 지원수준 : 병의원 상한 8만원, 상급종합병원 상한 11만원
 - 지급절차 : 원인확진검사비 수납 시, 지원금액을 제외한 금액 납부
- ‘인지건강센터’ 운영
 - 대상자(치매군, 고위험군, 정상군) 상태에 따라 소그룹(5명~15명)운영
 - 작업치료, 음악치료, 웃음치료, 운동교실, 영화상영, 원예치료 등
 - 기억키움학교 운영 : 장기요양보험 등급 외 경증치매어르신 대상
- 치매안심센터 기능보강
 - 6층 증축 및 리모델링 추진
 - 증축 및 리모델링을 통한 사무공간 재배치로 노후 시설 및 사무 환경 개선
 - 장비보강 : 향후 인력증원에 따른 사무집기 신규 구매 및 노후 의료장비 교체

□ 주요 추진실적

내 용	목 표	실 적	진도(%)
치매예방 및 인식개선사업	60,000명	87,701명	146
치매조기검진사업	7,000명	11,207명	160
치매예방 및 등록관리사업(치매환자 신규등록)	350명	361명	103
치매치료비 및 원인확진검사비 지원사업	2,400건	2,925건	122
인지건강센터 운영	2,500회	3,083회	123

- 치매안심센터 기능보강 주요 추진 내용
 - '19.04.27. 치매안심센터건축물 구조안전진단용역 완료
 - '19.04.29. 치매안심센터 증축 및 리모델링 설계 및 공사 건축의뢰
 - '19.07.12. 치매안심센터 증축 및 리모델링 설계용역 계약

□ 향후계획

- '19.11.15. 치매안심센터 증축 및 리모델링 설계 완료 예정(건축과)
- '19.12. 치매안심센터 증축 및 리모델링 공사계약 발주(건축과)
 - ※ 공사기간(약 6월~7개월 예상)
 - 1개층 증축 및 3층, 4층 리모델링을 통한 공간 재배치로 사무 환경 개선
- 치매안심센터 기능보강 예산: 공사업체선정계약(원인행위) 후 사고이월 '20년 집행예정

□ 소요예산

(단위: 천원, %)

구 분	예 산 액	집 행 액	집행률
치매관리사업	1,325,898 (₩640,125 사341,867 7343,906)	1,325,898 (₩640,125 사341,867 7343,906)	100
치매안심센터 기능보강	1,074,925 (₩541,640 사270,822 7262,463)	94,058 (₩41,527 사20,751 731,780)	9

국민 사망원인 1위인 암의 조기 발견으로 치료율을 높이고, 저소득층의 암으로 인한 경제적 부담 완화 및 사망률 감소로 삶의 질 향상과 국민의 건강 증진에 기여하고자 함.

□ 사업개요

○ 국가 암검진 사업

- 대상: 의료급여수급자, *차분 및 건강보험료 하위 50%의 가입자
*차분: 차상위 본인부담 경감대상자
- 검진기관: 관내 암검진 지정 병의원 175개소
- 검진기간: 2019.2.1. ~ 2019.12.31.
- 검진항목: 5대암(위암, 간암, 대장암, 유방암, 자궁경부암)

○ 암환자 의료비 지원사업

- 대상: 국가암검진 수검 암환자 및 의료급여수급자, 소아암 환자
- 지원내용
 - 18세미만(소아암): 백혈병 3,000만원, 백혈병이외 2,000만원 까지
 - 건강보험가입자(5대암, 폐암): 급여의 본인부담금 200만원 까지
 - 의료급여수급자(대부분 암종): 본인부담금 120만원, 비급여 100만원 까지
- 신청 장소: 보건소 내소
- 지원기준
 - 건강보험가입자: 1월 건강보험료 기준(직장:96,000원, 지역:97,000원 이하)
 - 소아암환자: 연령 및 소득재산조사 기준 충족자
 - 의료급여수급자: 당연선정

□ 주요 추진실적

내 용	목 표	실 적	진도(%)
국가암 조기검진	50,000건	45,509건	91
암 예방 건강강좌	3회	3회	100
암환자 의료비 지원	355건	365건	102

□ 향후계획

- 국가 암 검진사업 홍보 : 공단과의 연계를 통한 암 검진 공동 홍보
- 공단 등 유관기관과의 간담회를 통한 수검 방식 개선 도모
- 암검진 홍보 전문 인력 배치를 통한 수검독려: 공공근로 연장채용
- 국가암검진 대상자 검진관리 : 국가암검진 수검현황 파악 후 미수검자 검진 독려

□ 소요예산

(단위: 천원, %)

예산액	집행액	집행률
1,061,793 (기318,538 시371,627 구 371,628)	975,031 (기292,510 시 341,260 구 341,261)	92

진단과 치료가 어려울 뿐 아니라 의료비의 경제적 부담이 과중한 희귀질환자에 대해 의료비 지원을 통하여 대상자와 그 가족의 사회경제적·심리적 안녕을 도모하고 삶의 질 향상시키고자 함

□ 사업개요

- 기 간: 연중 수시접수
- 대 상
 - 희귀질환자 대상질환 951개에 해당되는 산정특례 등록자
 - 환자·부양의무자의 소득 및 재산이 의료비 지원 기준에 적합한 자
- 내 용
 - 지원절차: 등록신청→ 소득·재산조사→ 지원대상자 선정 및 등록→ 의료비 지원
 - 보건소: 대상자 등록·관리 실시, 전산등록 및 의료비 예탁
 - 국민건강보험공단: 의료비 지급(의료기관에서 공단으로 직접 청구)
 - 매 2년마다 상·하반기(6월, 12월) 정기 재조사 실시

□ 주요 추진실적

내 용	목 표	실 적	진도(%)
희귀질환자 신규등록	20명	22명	110

□ 향후계획

- 희귀질환 등록대상자 자격관리
- 의료비 지원사업 안내 및 홍보
 - 홈페이지, 소식지 등 의료비지원사업 홍보

□ 소요예산

(단위: 천원, %)

예산액	집행액	집행률
400,000 (기 120,000 시 140,000 구비 140,000)	400,000 (국 120,000 시 140,000 구비 140,000)	100

보건소를 중심으로 지역사회의 인적·물적 자원을 최대한 개발·활용하여 재활서비스를 체계적으로 제공함으로써 장애인의 재활 촉진 및 사회참여를 증진시켜 보다 건강한 삶을 누릴 수 있도록 함

□ 사업개요

- 기 간: 연중 실시
- 대 상
 - 사례관리가 필요한 중증의 법적 등록 장애인
 - 의료기관에서 보건소 CBR사업으로 의뢰·연계된 퇴원환자(예비장애인)
 - 저소득층으로 지역사회에서 지속적 관리가 필요한 법적 등록 장애인
- 추진인력: 재활전담요원 3명(2명 추가)
- 내 용
 - 재가장애인 등록관리
 - 방문재활 등 재활서비스 제공
 - 재활기구 나눔은행 운영
 - 장애발생 예방교육 및 인식개선교육 프로그램 운영
 - 지역사회재활협의체 운영

□ 주요 추진실적

내 용	목 표	실 적	진도(%)
재가 장애인 등록	500명	872명	174
방문 재활 서비스	1,000건	817건	82
재활기구 나눔은행	300명	300명	100
장애발생 예방교육 및 인식 개선 프로그램 운영	200명	230명	115
지역사회재활협의체 운영	4회	6회	150

□ 향후계획

- 장애인 건강보건관리사업
 - 지속적 신규대상자 발굴 및 등록관리
 - 연계병원 퇴원관리 상담활동
 - 재활전담요원을 통한 방문재활 서비스 수행
- 장애발생 예방교육 및 인식개선교육 프로그램 운영
 - 청소년, 직장인, 허약노인 등을 대상으로 교육 실시
- 지역사회재활협의체 운영 및 사례관리
 - 지역자원 간 정보공유 등 상호 연계 및 협력 강화
 - 지역사회 다양한 재활관련 자원 개발 및 발굴
- 그룹재활운동교실 프로그램 운영
- 지역사회중심재활사업(통합건강증진사업) 기간제 근로자의 미응시로 인한 근로 공백이 발생하여 인건비 집행 저조

□ 소요예산

(단위: 천원, %)

예산액	집행액	집행률
82,006 (기 31,628 시 9,488 구비 40,890)	53,269 (국 18,382 시5,513 구비 29,374)	65

심뇌혈관질환을 예방하기 위해 질환, 운동, 영양 등 전문화된 보건교육 서비스를 제공하여 노령화로 인한 만성질환에 대한 의료비 부담을 줄이고, 홍보 캠페인을 통해 건강하고 행복한 삶을 누리는 건강 수명을 연장하고자 함

□ 사업개요

- 기 간: 연중
- 대 상: 영등포구민 및 만성질환자
- 장 소: 보건소 및 지역사회 어르신 복지관, 자활센터 등
- 내 용: 고혈압·당뇨병 환자 질환관리 표준교육 실시, 심뇌혈관질환 예방관리 홍보 캠페인

□ 주요 추진실적

내 용	목 표	실 적	진도(%)
고혈압·당뇨환자 질환관리 표준교육	1,200명	1,270명	106
고혈압·당뇨병 상시교육	300명	210명	70
「심뇌혈관질환예방관리 캠페인」홍보 사업	20회	33회	165

□ 향후계획

- 고혈압·당뇨 질환관리 표준교육 실시
 - 질환, 영양, 운동에 대해 회기 당 3회 차로 교육 운영
 - 서울시 심뇌혈관질환 예방관리 전문 강사의 전문화되고 현실적인 보건교육 제공
- 고혈압·당뇨병 상시교육
 - 혈압·혈당 측정 및 염도계로 식품 속 나트륨 함량 측정, 고혈압·당뇨병에 대한 질환, 영양, 운동 교육
 - 11~12월 중 4회 교육 예정
- 「심뇌혈관질환예방관리 캠페인」 홍보 사업
 - 경로당 및 다중이용시설에서 “자기혈관 숫자 알기” 홍보캠페인
 - 혈압 측정 및 결과에 대한 건강 상담, 고혈압·당뇨 상담실 홍보

□ 예산현황

(단위: 천원)

예산액	집행액	집행률(%)
13,964 (국 6,982 시 2,095 구비 4,887)	12,620 (국 6,310 시 1,893 구비 4,417)	90

대사증후군관리 One-stop 서비스 체계 구축을 통해, 개인별 맞춤형 건강 관리서비스를 제공하여 만성질환 예방 및 관리에 기여하고자 함.

□ 사업개요

- 기 간: 연중
- 대 상: 만 20~64세 구민 및 관내 직장인
- 검진내용: 혈압, 혈당, 중성지방, 허리둘레, HDL콜레스테롤
- 맞춤상담: 검진 결과에 따른 영양, 운동 등 맞춤 건강 상담

□ 주요 추진실적

내 용	목 표	실 적	진도(%)
대사증후군 조기발견검진	11,000명	13,445명	122
대사증후군 유소견자 등록관리	6,000명	5,838명	97
대사증후군 추구관리율(6,12개월) *산출기간:2018.10.01.~2019.09.30.	90%	112%	124
대사증후군 예방 홍보캠페인	40회	40회	100

□ 향후계획

- 대사증후군 조기발견 검진
- 대사증후군 유소견자등록 지속 관리
 - 대사검진 결과 유소견자 6개월, 12개월 추후검진 및 상담·교육관리
- 국가건강검진 연계 사후관리 대사증후군 검진
 - 대상자 1:1 검진독려 전화 및 건강 상담
- 대사증후군 예방 홍보캠페인
- 인건비 지급 및 교육자료 등 제작 예정

□ 예산현황

(단위: 천원)

예 산 액	집 행 액	집행률(%)
534,695천원 (시 134,000 구비 400,695)	394,963천원 (시 117,708 구비277,218)	74

건강하고 행복한 100세 시대를 위협하는 고혈압·당뇨병을 전문적이고 체계적으로 관리할 수 있는 상담실 운영으로 자가 검진 능력, 생활습관, 건강행동 개선 등 특화된 서비스를 제공하여 만성질환 없는 건강한 영등포를 구현하고자 함

□ 사업개요

- 기 간: 연중
- 대 상: 영등포구민 누구나
- 장 소: 보건소 2층 고혈압·당뇨병상담실, 동 주민센터 및 지역사회
- 내 용: 혈압, 혈당, 허리둘레, 콜레스테롤, 체지방율 등 검사 결과에 따른 상담 및 교육
고혈압·당뇨병 환자의 자가 관리능력 향상을 위한 1:1 맞춤교육 실시

□ 주요 추진실적

내 용	목 표	실 적	진도(%)
고혈압·당뇨병 상담실 등록환자 1:1 맞춤 상담 및 교육	9,000명	7,955명	89
고혈압·당뇨병 등록관리	5,600명	5,355명	96
보건소 및 건강보험공단의 운동·영양 프로그램 연계	100명	84명	84

□ 향후계획

- 고혈압·당뇨병 상담실 등록환자 1:1 맞춤 상담 및 교육
 - 보건소, 매월 동 주민센터 및 캠페인에서 1:1 맞춤 상담 및 교육
 - 11~12월 중 36회 검진 예정
- 고혈압·당뇨병 등록관리
 - 대상자 동의하에 PHIS(지역보건의료정보시스템)에 등록
 - 정기적으로 혈압, 혈당 측정 유도 및 검사한 수치 데이터화
 - 고혈압·당뇨병상담실을 통해서 고혈압, 당뇨병 환자 지속 관리
- 보건소 및 건강보험공단의 운동·영양 프로그램 연계
 - 희망자에 한해 만성질환관리를 위한 운동 및 영양 프로그램 연계
- 인건비 지급 및 검진 시약 구매 예정

□ 예산현황

(단위: 천원)

예 산 액	집 행 액	집행률(%)
220,689 (구비 220,689)	131,006 (구비 131,006)	60

복잡 다양한 사회·환경적 요인으로 인한 정신건강 문제발생, 정신질환으로의 이행 및 자살률 증가에 맞춰 생애주기별 정신건강관리 및 생명존중 인식을 강화하고 정신질환의 조기발견·치료·재활 등 통합적인 정신건강 서비스를 제공하여 정신건강증진을 도모하고자 함.

□ 사업개요

- 추진근거: 정신건강증진 및 정신질환자 복지서비스 지원에 관한 법률 제44조, 제2조, 제5조
- 사업대상: 영등포구민
- 주요기능
 - 중증정신질환자 등록·사례관리서비스
 - 자살 고위험군 발굴 및 자살예방 환경조성, 대상자 심층 심리평가 및 상담

□ 주요 추진실적

내 용		목 표	실 적	진도(%)
중증정신질환자 등록관리 및 연계	중증질환자 등록관리	550명	506명	92
	등록회원 사례관리 서비스	5,500건	5456건	99
	사례발굴을 위한 정신건강상담 실시	4,500건	6,022건	133
	중증정신질환자 프로그램 운영	116회	93회	80
생애주기별 정신건강관리사업	아동청소년 정신건강증진사업	200건	176건	88
	경증우울 및 스트레스 프로그램 운영	18회	19회	105
정신건강 예방관리 및 인식개선 사업	정신건강아카데미 및 예방강좌 운영	12회	10회	83
	건강음주 희망프로그램사업	40회/200명	32회/199명	80
지역사회기반 자살예방사업	자살예방 홍보 및 캠페인	85회	85회	100
	생명이음 청진기 사업(PHQ-9)	200건	162건	80
	자살예방 생명지킴이 양성	400명	519명	129
	생명존중 및 자살예방 교육	8,000명	6,400명	80
	자살 시의도자 및 정신질환 응급개입	수시	136건	-
힐링캠프 상담실 운영	힐링캠프 상담실 내소 및 개인상담	2,160건	1,810건	84
	이동상담	100명	103명	103

□ 향후계획

- 생명존중 및 자살예방 교육(노인복지센터, 영남중학교, 영신고등학교 등) 6회: 11월~12월
- 인건비, 교육강사료, 홍보비 등 지출 예정: 11월~12월

□ 예산현황

(단위: 천원)

예산액	집행액	집행률(%)
1,066,879 (기 45,124 시 424,245 구비 537,510)	767,458 (기 24,978 시 416,325 구비 326,155)	72

15 자살 고위험자 조기발견 체계구축 사업 「미음미음 프로젝트」 정신건강증진팀

광범위한 지역사회 네트워크를 구축하여 잠재적 정신질환자 및 자살고위험군을 신속히 발굴하고, 체계적인 프로세스 확립을 통해 구민의 정신건강증진 및 자살예방사업을 효율적으로 운영하고자 함

□ 사업개요

- 대 상: 관내 주민
- 주요내용: 자살 고위험군에 대한 다양한 지원체계 마련

□ 주요 추진실적

○ 자살고위험군 발굴을 위한 전사회적 네트워크 구축

내 용		목 표	실 적	진도(%)
지역사회 네트워크 강화	유관기관(경찰, 소방, 복지관, 의료기관 등) 간담회	24회	30회	125
	통합사례회의(주민센터 등)	36회	32회	88
의료기관 1차 스크리닝(우울증 선별 검사)		200건	209건	104
응급실 기반 자살시도자 사후관리		50회	41회	82
자살예방 게이트키퍼 양성		400명	519명	129

○ 자살 고위험군에 대한 지원체계 구축

- 자살고위험군 관리 469명
: 8주 위기개입 141명 / 자살상담 3,810건 / 희망문자 538명
- 유관기관 연계: 의료기관 272명/복지서비스 196명/치료비지원 2명

□ 향후계획

- 자살예방 생명지킴이 조직화 및 활동 활성화
- 지역사회 주민 조직 구축(7개) 및 활동(월5회, 5~12월)

□ 소요예산

(단위: 천원)

예산액	집행액	집행률(%)
100,000 (시 100,000)	81,532 (시 81,532)	81

Ⅲ. 2020년 주요업무 추진계획

연번	사 업 명	쪽
①	건강한 임신·출산과 영유아 건강관리	24
②	주민건강 지켜주는 예방접종사업	26
③	어르신 방문건강관리사업	28
④	함께하는 건강백세 만성병 지원	31
⑤	만성질환 예방을 위한 건강관리 강화	34
⑥	중증정신질환자 관리 강화	37

가임기남녀 및 임신부의 임신 전, 후, 분만 후의 건강관리를 지원하여 건강한 임신과 출산을 장려함으로써 산모와 아동의 건강증진에 기여하고자 함

□ 사업개요

- 사업기간 : 연중
- 사업대상 : 관내 임신부, 예비(신혼)부부, 영유아, 산후조리원

□ 세부 추진계획

- 서울시 남녀건강출산지원 : 500명
 - 기간 : 연중
 - 목적 : 맞춤형 임신 준비프로그램을 활용한 건강한 임신·출산지원으로 건강한 미래세대 양성
 - 지원내용
 - 건강설문조사
 - 건강검진(기본혈액검사, 소변검사, 풍진, 갑상선기능검사, 난소나이검사, 흉부X-ray, 정액검사)
 - 종합영양제 제공(남녀, 3개월분)
 - 평가 및 상담
 - 고위험대상자관리(검사결과 고위험군에게 관내 전문기관 연계)
- 임신부 등록 및 건강상담 : 2,400명
 - 지원내용 : 건강검진(혈액검사, 소변검사, 풍진검사 등), 초음파검사, 기형아검사(쿼드), 임신성당뇨검사(혈액), 산후우울증검사, 철분제 및 엽산제 지원
- 모자건강교실 운영 : 64회
 - 임신부 및 출생아, 가족의 건강을 증진하고 분만 및 모성역할에 대한 긍정적 영향을 줄 수 있도록 교육 실시
 - 교육내용 : 출산준비교실, 임신부요가교실, 모유수유교실, 베이비마사지

○ **임산부의 날 운영**

- 일 시 : 2020년 10월 중
- 장 소 : 보건소 3층 보건교육실, 시민이 많이 이용하는 장소
- 대 상 : 관내 임산부 및 가족, 시민
- 내 용 : 임산부에게 필요한 건강강좌 진행, 임산부 배려 캠페인 등

○ **서울아기 건강 첫걸음 : 900명(800명 → 900명)**

- 보편방문 서비스: 출산 후 4주(최대 6주) 이내에 1회 방문
 - 서비스 내용: 산모 및 신생아 건강평가, 모유수유 교육, 산후우울 평가, 신생아 돌보기, 아기울음 및 수면문제 교육 등
- 지속방문 서비스: 고위험가구 임산부 및 영유아
 - 서비스 내용: 파트너십 및 양육역량 강화, 지역자원 연계 및 필요시 사회복지사 공동방문 등
- 소그룹 육아자조모임
 - 기 간: 2020년 5월/ 9월~10월(15회)
 - 내 용: 베이비마사지, 이유식 교실, 오감발달 등 프로그램 제공 및 육아관련 경험 공유
- 사례회의 실시(매월 1회): 지속사례대상자 정보공유 및 다각적 서비스 방안 마련

○ **산후조리원 감염· 안전관리 강화: 관내 5개소/ 분기별 1회**

□ **소요예산: 총 367,476천원**

(국 33,596천원, 시 269,916천원, 구 63,964천원)

국가예방접종사업 관리지침에 따른 대상별 적기 예방접종 실시 및 지원으로 지역사회 예방접종률을 향상하고 예방접종 대상 감염병 퇴치 및 국민의 건강 수준 향상에 기여하고자 함.

□ 사업개요

- 사업기간: 연중(인플루엔자 10~11월)
- 사업대상: 만 12세 이하 어린이 및 지역주민

□ 세부 추진계획

○ 어린이 국가예방접종 지원사업(17종): 107,000건

- 국가예방접종 백신비 및 시행비 비용상환
 - 예방접종통합관리시스템을 통한 청구비용 심사 및 지급
- 국가예방접종 지원사업 백신명

연번	백신명	연번	백신명	연번	백신명
1	BCG	7	일본뇌염 사백신	13	IPV(폴리오)
2	MMR	8	b형헤모필루스인플루엔자	14	Td
3	DTaP-IPV(테트락심)	9	사람유두종바이러스	15	일본뇌염 생백신
4	폐렴구균	10	B형간염	16	인플루엔자
5	DTaP-IPV/Hib(펜탁심)	11	수두	17	A형간염
6	DTaP	12	Tdap		

○ 어린이 국가예방접종 위탁의료기관 점검: 3회

- 위탁의료기관 자율점검: 2회(2020년 3월, 9월)
- 위탁의료기관 방문점검: 1회(2020년 4~5월)
 - 예방접종 실시: 예진표 작성 및 보관, 과거접종력 확인, 전산등록 등
 - 백신관리: 백신전용 냉장고 관리, 온도점검, 유효기간 관리 등

○ 위탁의료기관 인플루엔자 예방접종(10~11월): 45,000건 → 45,500건

- 만 65세 이상 어르신 전국 위탁의료기관 무료접종: 44,000건
- 만 13세~64세 장애 1~3급 관내 위탁의료기관 무료접종: 1,000건

- 관내 임신부: 500건
- 위탁의료기관 관리
 - 위탁의료기관 인플루엔자 백신비 및 접종비 전액 지원
 - 위탁의료기관 계약(5년마다 갱신) 및 지정서 발급
 - 신규의료기관 중심으로 사업시행 전 방문점검 실시

○ 보건소 예방접종: 14,000건

- 만 12세 이하 어린이 국가예방접종: 6,000건
- 일반예방접종: 6,000건
 - B형간염, 장티푸스, 신중후군출혈열, 65세 이상 폐렴구균
- 인플루엔자 예방접종(10~11월): 2,000건
 - 기초생활수급자, 시설입소자, 국가유공자 등 보건소 내소 무료접종

○ 예방접종을 향상을 위한 홍보 강화 및 예방접종 미접종자 관리

- 구청보건소 홈페이지 및 지역 소식지 게재, 안내문 발송 등을 통한 홍보
- 예방접종 대상자 관리시스템을 통한 미접종자 집중관리(SMS, 전화상담 등)
- 임신부 예방접종 인식도 개선을 위한 홍보 강화
 - 임신부의 날(2020년 10월 중) 운영 참여 홍보

□ **소요예산: 총 5,166,157천원(국 1,515,770 시 1,997,056, 구비 1,653,331)**

2017년 고령사회 진입, 2026년 초고령사회로의 진입이 예상됨에 따라 65세 이상 어르신 및 건강 취약계층 가정을 방문하여 맞춤형 건강관리 서비스를 제공함으로써 지역주민의 건강수준 향상 및 건강 형평성을 제고하고자 함

□ 사업개요

- 사업대상
 - 65세 이상 어르신(65세·70세 도래 어르신 보편방문)
 - 건강 취약계층 가정(기초생활수급자, 차상위계층, 홀몸 어르신 등)
- 추진인력: 총 32명
 - 찾동 방문간호사(동주민센터 근무, 보편방문)
: **정규직 2명('20년 1월 배치예정)**, 무기계약직 18명
 - 통합 방문간호사(보건소 근무, 취약계층 방문): 기간제 12명

□ 세부 추진계획

- 가정방문 건강증진서비스 제공: 신규등록 4,600가구
 - 추진기간: 연중
 - 추진대상: 65세 이상 어르신 및 건강 취약계층 가정
 - 추진내용
 - 건강문제 스크리닝: 조사표 활용, 건강행태 및 건강위험요인 파악
 - 건강관리 서비스: 건강행태 개선, 만성질환 예방·관리 상담 및 교육
 - 보건소 내·외 자원 연계: 치매안심센터, 정신건강복지센터, 의료기관 등
- 『찾아가는 경로당 건강 지킴이』 운영: 163개소
 - 추진기간: 연중
 - 추진대상: 관내 전체 경로당 이용 어르신
 - 추진방법: 보건소 타부서 및 치매안심센터 등 연계 운영
 - 추진내용: 기초 건강검진 및 건강 프로그램 운영

담당부서		업무내용
지역보건팀		· 혈압, 혈당 측정 · 낙상 예방, 만성질환 관리, 기후변화에 따른 건강관리 교육
치매안심센터		· 치매예방교육 및 상담, 치매안심센터 홍보
보건지원과	건강도시팀	· 어르신 운동 및 영양관리 교육
의약과	의무팀	· 구강 건강관리 교육
	약무팀	· 약물 오남용 예방 및 가정내 폐의약품 안전관리 교육
	검진팀	· 골다공증 예방교육 및 체조

○ 『우리마을 건강아카데미』 운영: 160회

- 추진기간: 2020. 3월~11월중, 동별 월 1회
- 추진대상: 65세 이상 어르신(1회당 10명 내외)
- 추진장소: 18개 동주민센터 및 지역내 경로당
- 추진방법: 고혈압·당뇨병 예방관리, 치매 및 우울예방, 근력강화 운동 등

○ 『어르신 허약예방 프로젝트』 운영: 10개소

- 추진기간: 2020. 2월~9월중
- 추진대상: 희망 경로당 및 노인시설 이용자 중 허약 어르신
- 추진장소: 희망 경로당
- 추진방법: 건강도시팀, 국민건강보험공단 영등포지사 등과 연계
- 추진내용
 - 허약예방 집중관리 프로그램(5개소)
 - : 주1회 8주차 허약노인 중재프로그램 운영
(운동, 영양, 구강관리, 낙상예방, 골다공증 등의 단계적 프로그램)
 - 셀프 건강매니저 프로그램(5개소)
 - : 허약예방 집중관리 프로그램 기 실시한 경로당 어르신 대상
건강관리 프로그램 제공(주 1회 운동지도, 월 1회 보건교육 실시)

○ 폭염 및 한파 집중 건강관리

- 추진기간: 폭염(6월~9월), 한파(11월~3월)
- 추진대상: 방문대상자 중 홀몸어르신, 만성질환자, 거동불편자 등
- 추진내용
 - 특보 발령시 신속히 안내: 방문, 전화, 문자
 - 폭염·한파 대비 응급상황 대처, 시민행동 요령 등 교육, 관내 쉼터현황 안내

○ 재가 암환자 관리: 1,500건

- 추진기간: 연중

- 추진대상: 등록된 재가 암환자(취약계층 우선 대상)

- 추진내용

- 재가암환자 고단백 영양식이 제공, 자가 건강관리법 및 식생활관리 등 교육
- 건강증진 프로그램 운영으로 정보 공유 및 소통의 기회 제공

□ 소요예산: 총 1,341,209천원(국 183,567, 시 960,727, 구비 196,915)

○ 방문건강관리(자체): 70,179천원

- 구비 70,179천원(100%)

○ 방문건강관리(통합건강증진사업): 349,522천원

- 국비 174,761천원(50%), 시비 52,428천원(15%), 구비 122,333천원(35%)

○ 재가암 환자 관리: 17,612천원

- 국비 8,806천원(50%), 시비 4,403천원(25%), 구비 4,403천원(25%)

○ 어르신 방문건강 관리사업: 34,549천원

- 시비 34,549천원(100%)

○ 어르신 방문건강 관리사업 인건비: 869,347천원

- 시비 869,347천원(100%)

생활습관 및 질병구조의 변화 등으로 만성질환자수가 계속 증가하여 건강 돌봄이 취약한 저소득층에게 의료비 및 통합적 서비스를 제공하고, 지역보건 사업의 체계적인 계획수립을 위한 건강조사를 통해 구민의 건강증진도모

□ 사업개요

- 추진근거
 - 지역보건법 제11조, 장애인 복지법 제18조
 - 암관리법 제6조, 희귀질환관리법 제12조, 제13조
 - 보건의료기본법 제4조, 제45조
- 주요내용
 - 지역사회장애인의 5%이상 재가장애인 등록 및 방문 재활 서비스
 - 국가암검진사업으로 암을 진단받은 환자에게 의료비 지원
 - 희귀질환자 신청접수, 소득·재산조사, 심사, 결정 및 지급, 전산등록
 - 서울형 유급병가지원 신청접수, 심사, 결정, 지급, 사후관리

□ 세부 추진계획

- 지역사회중심재활사업: 723명
 - 추진기간: 연중
 - 대 상: 지속적 관리가 필요한 관내 재가 장애인 및 예비장애인
 - 목 표: 723명(장애인 건강보건관리율 - 장애인의 5% 이상)
 - 추진내용
 - 재가 장애인 등록 및 관리, 방문재활 서비스 및 자원 연계
 - 장애발생 예방교육 및 장애인식 개선 교육, 연계병원 퇴원 관리 상담활동
 - 재활협의체 운영(4회 이상) 및 사례관리
 - 재활전담요원 1명 → 3명 확대, 재활프로그램 운영 횟수 (20회 → 40회)
 - 조기적응프로그램, 장애인 재활프로그램 등 필수프로그램 운영강화
- 국가암검진사업
 - 추진기간: 연중
 - 대 상: 의료급여수급권자 및 건강보험료 하위 50% 이내

- 검진항목: 위암, 간암, 대장암, 유방암, 자궁경부암, 폐암
- 추진내용
 - 암수검 독려를 위한 전담인력 2명 가동(기간제 1명, 공공근로 1명)
 - 암예방 건강 강좌 - 연 3회 200여명 대상

○ 암환자의료비지원사업

- 추진기간: 연중
- 대 상: 국가암검진을 통해 암이 발견된 건강보험 가입자 및 의료급여수급자, 소아암환자
- 추진내용
 - 행복소식지, 보건소 소식지에 암환자의료비지원사업 안내 게재
 - 대상자의 신청접수 후 소득·재산 조사결과 매월 31일 지급

○ 희귀질환자의료비지원사업

- 추진기간: 연중
- 대 상: 희귀질환자 대상질환 950개 중 산정특례 등록자
- 추진내용
 - 희귀질환자 상·하반기 정기재조사 실시
 - 대상자의 신청접수 후 소득·재산 조사결과 심사 후 공단에서 일괄 지급

○ 서울형 유급병가지원사업

- 추진기간: 연중
- 대 상
 - 서울시 거주자로 국민건강보험 지역가입자인 근로소득자 및 사업소득자
 - 입원치료자 또는 공단일반건강검진을 받은 자
- 추진내용
 - 지원액 - 서울시 생활임금('19년도 기준, 1일 8시간, 81,180원)
 - 연간 최대 11일 지원(입원 10일, 일반건강검진 1일)
 - 신청자 구비서류 검토 및 복지정책과 소득·재산조사 의뢰
 - 사회보장정보시스템, 서울시 질병관리과 통한 중복수혜 결과 확인하여 심사 후 지급
 - 서울형 유급병가지원 사업 활성화 위한 적극적 홍보 추진

○ 지역사회건강조사

- 추진기간: 2020.8.16.~2020.10.31.
- 추진방법: 건강조사원이 노트북을 이용해 가구방문 1:1 면접조사

- 추진내용

- 조사대상가구 선정 → 선정통지서발송 → 가구방문 및 조사
→ 자료분석(11월~12월) → 결과공표(익년 3월)

○ **기저귀조제분유지원사업**

- 추진기간: 연중

- 추진대상: 기초생활보장, 차상위계층, 한부모가족 자격보유가구의 영아(0~24개월)

- 추진내용

- 관내 산부인과, 소아과 등에 홍보 협조 요청
- 동주민센터를 통한 홍보 협조 요청

□ **소요예산: 총 1,256,905천원(국 388,105, 시 457,885, 구비 410,915)**

심뇌혈관질환을 예방하기 위해 전문화된 보건교육 서비스를 제공하고 대사증후군관리 및 고혈압당뇨등록관리 상담실 사업을 통해 맞춤형 건강관리서비스를 제공하여 국민의 만성질환을 예방 및 관리하고, 건강수명을 연장하고자 함

□ 사업개요

○ 추진근거

- 보건의료기본법 제 41조, 국민건강증진법 제 19조
- 심뇌혈관질환의 예방 및 관리에 관한 법률
- 2019년 지역사회 통합건강증진사업 실행계획

○ 주요내용

- 혈압, 혈당, 중성지방, 허리둘레, HDL콜레스테롤 무료검진
- 검진 결과에 따른 영양, 운동 등 맞춤 건강 상담
- 질환, 영양, 운동에 대한 만성질환 예방관리 교육
- 인식개선을 위한 “자기혈관 숫자 알기” 홍보캠페인

□ 세부 추진계획

○ 심뇌혈관질환 예방관리사업

- 추진기간: 연중
- 대 상: 국민 및 만성질환자
- 방 법: 고혈압·당뇨병 환자 질환관리 표준교육 실시, 심뇌혈관질환예방관리 캠페인 홍보
- 추진내용
 - 질환, 영양, 운동에 대해 회기 당 3회 차로 교육 운영: 1,200명
 - ▶ 서울시 심뇌혈관질환 예방관리 전문 강사의 전문화되고 현실적인 보건교육 제공
 - 고혈압·당뇨병 상시교육: 300명
 - ▶ 올바른 혈압·혈당 측정법 알기 및 관리목표 설정, 식품 속 나트륨 함량 확인
 - ▶ 건강한 식사, 운동법, 약물요법 교육을 통한 질병관리
 - 다중이용시설에서 “자기혈관 숫자 알기” 홍보캠페인: 20회 → 30회
 - ▶ 혈압 측정 및 결과에 대한 건강 상담, 대사증후군센터 및 고혈압·당뇨상담실 홍보
 - ▶ 심뇌혈관질환 예방관리주간을 이용한 시·구 합동캠페인 참여

○ 대사증후군관리사업

- 추진기간: 연중
- 대 상: 20~64세 지역주민 및 관내 직장인
- 추진장소: 시민건강관리센터, 서남글로벌센터 대사증후군 상담실, 토요 대사증후군 센터
- 방 법: 허리둘레, 혈압, 공복혈당, HDL콜레스테롤, 중성지방을 측정하여 위험요인 개수와 현재 약물복용여부에 따른 체계적인 건강관리 서비스 제공
- 추진내용
 - 보건소 대사증후군센터 및 서남권 대사증후군상담실 운영
 - 대사증후군관리사업 운영관리
 - 대사증후군 조기발견검진 및 유소견자 등록관리
 - 토요 열린보건소 대사증후군상담실 운영
 - 사업체 대상 : 찾아가는 대사증후군상담실 운영
- 추진목표

사업 내용	대사증후군센터	서남권 대사증후군상담실
대사증후군 조기발견검진	10,000명	2,500명
대사증후군 유소견자 등록관리	5,000명	1,250명
건강검진사후관리 연계 대사증후군검진	1,000명	200명
대사증후군 예방 홍보캠페인	40회	

○ 만성질환 관리 및 조사감시 FMTP

- 추진기간
 - 중앙 집체교육: 3월
 - 지역현장 교육: 4~10월(지역 거점대학 사정에 따라 일정 조정)
 - 종합평가: 11월 중(1박2일, 1회 운영)
- 대 상: 보건소 만성질환사업 담당자 및 지역사회 건강조사 관련 업무자 1명
- 추진방법: 권역별 지정대학 및 현장학습
- 추진내용
 - 토론 및 현장실습 중심의 교육으로 단계별 교육목표 도달을 원칙
 - 지역사회 조사기획, 현장조사, 결과분석까지 스스로 실행
 - 보건소 만성질환관리 및 조사·감시 전문 인력 양성

○ **찾아가는 고혈압당뇨등록관리 상담실**

- 추진기간: 연중
- 대 상: 구민 누구나
- 추진방법: 동 주민센터 및 지역사회에서 고혈압·당뇨 무료검진 실시 및 검진 결과 1:1 맞춤 상담 및 교육
- 추진내용
 - 고혈압·당뇨 무료검진 및 결과상담: 9,000명
 - 대상자 동의하에 PHIS(지역보건의료정보시스템)에 등록: 5,600명→5,700명
 - 정기적으로 혈압, 혈당 측정 유도 및 검사한 수치 데이터화
 - 고혈압당뇨상담실을 통해서 고혈압, 당뇨병 환자 지속 관리
 - 보건소 및 건강보험공단의 운동·영양 프로그램 연계: 100명

○ **모바일 헬스케어사업**

- 추진기간: 연중
- 대 상: 만 19세 이상 구민 및 관내 직장인 중 건강위험요인 1개 이상 보유자
※ 현재 고혈압, 당뇨, 고지혈증 질환자 및 약물복용이 필요한 자 제외
- 추진방법: 6개월 동안 비질환자 중 모바일 어플과 연동되는 신체활동량계를 제공하여 의사, 간호사, 영양사, 운동전문가가 개인별 건강위험요인 및 생활습관에 따른 1:1 실시간 건강관리 제공
- 추진내용
 - 사전 검진을 통한 대상자 선별: 120명(기수별 15~20명)
 - ▶ 검진항목: 혈압, 공복혈당, 중성지방, 허리둘레, HDL콜레스테롤
 - 건강생활습관평가 및 상담을 통한 건강관리목표 설정
 - 실시간 1:1 맞춤형 건강 상담 서비스 제공
 - ▶ 선정된 대상자에게 6개월간 모바일과 연동되는 신체 활동량계(스마트워치)를 제공하고, 모바일 어플 연동을 통한 영양·운동 정보모니터링
 - ▶ 서비스 시작일로부터 24주(6개월) 간 개별 맞춤형 건강 상담 제공
 - 방문 검진 및 대면 상담: 3회
 - ▶ 사전(최초)검진, 3개월 중간검진, 6개월 최종검진을 통해 건강상태 체크 및 개인 상태에 따른 건강관리 목표 설정
 - ▶ 만성질환으로 진행된 경우 의료기관에 연계하고 대상자에서 제외 또는 중도 탈락

□ **소요예산: 총 798,399천원(국 29,752, 시 142,485, 구비 626,162)**

초발 정신질환자나 불안정한 만성정신질환자를 대상으로 집중사례관리 실시로 재발억제 및 예후 호전

□ 추진방향

- 정신건강복지센터 중증정신질환자 등록자 중 집중사례 관리 강화
- 중증정신질환자 및 환자 가족 등의 역량강화
- 정신과적 응급대응 관련 기관 협업체계 구축으로 응급상황 신속대처로 지역 주민의 안전 확보

□ 사업개요

- 추진근거: 정신건강복지법 제4조, 제12조, 제15조
- 사업대상
 - 영등포구민 중 중증정신질환자(조현병, 조현정동장애, 양극성장애, 반복성우울장애) 추정치 1.2% 3,886명
 - 조현병스펙트럼장애: 0.2%(644명), 양극성장애: 0.1%(322명), 반복성우울장애: 0.9%(2,899명)
- 주요기능
 - 중증정신질환자 등록·집중사례관리 서비스
 - 중증정신질환자 주간재활프로그램 운영
 - 정신질환자 응급대응 체계 강화

□ 세부 추진계획

- 중증정신질환자 집중사례서비스 강화 : 20→ 90명
 - 대상: 초발 정신질환자, 불안정한 만성정신질환자, 지역사회로 돌아온 퇴원환자 등
 - 중증정신질환자 관리인원 증원
 - : 500명 중 20명(사례관리자 4인 × 5명) → 90명(사례관리자 9인 × 10명)
 - 주 1회 이상 대면상담 (1회기당 40분이상)
 - 3개월마다 ISP(개별사례관리계획) 수립

- 초발, 만성 정신질환자 주간재활프로그램 운영: 64회/450명
 - 질병의 이해, 약물관리, 증상관리, 일상생활 기술훈련, 위기대처 능력 향상
- 중증 우울 프로그램 운영: 20회/100명
 - 스트레스 해소 방법, 사회기술훈련, 법의 이해, 정신질환의 이해
- 가족 프로그램 운영: 16회/80명
 - 환자 증상관리, 약물관리, 정신건강증진법의 이해
- 정신응급대응 협의체 운영
 - 정신과적 응급상황시 신고, 현장대응, 이송 등 각 단계별 안전 보장 및 신속대응을 위한 정신건강복지센터, 경찰, 소방, 지정정신의료기관의 협업체계 구축
 - 분기별 1회 지역의 정신응급 대응 현황 점검

□ 추진일정

- 중증정신질환자 집중사례서비스 강화: 연중
- 초발, 만성 정신질환자 주간재활프로그램 운영: 2월~11월
- 중증 우울 프로그램 운영: 4월~10월
- 가족 프로그램 운영: 4월~10월
- 정신응급대응 협의체 운영: 3월, 6월, 9월, 11월

□ 소요예산: 총 117,220천원(시 58,610, 구비 58,610)

IV. 신규·중점 추진사업

연번	사 업 명	쪽
----	-------	---

- ① 어르신 뇌건강지킴이 치매안심센터 운영 40
- ② 구민의 정신건강 포괄적 관리 강화 43

치매예방, 조기진단 및 치료, 단계별 적정 관리의 지역사회 기반 통합적 치매관리서비스를 제공함으로써 치매환자 및 그 가족의 정신적, 육체적, 경제적 부담을 경감시키고, 치매유병율 및 중증 치매환자 비율을 감소시켜 치매와 관련된 사회적 비용을 줄이고자 함

□ 추진방향

- 치매예방, 조기진단, 보건·복지 연계 등 치매통합관리서비스 제공
- 치매 중증화 억제를 통해 사회적 비용 경감 및 보호자 부담 감소

□ 사업개요

- 사업기간 : 연중
- 사업대상 : 만 60세 이상자(그 외, 만60세 미만으로 인지능력이 현저히 저하되어 조기검진이 필요하다고 판단되는 경우)

□ 세부 추진계획

○ 치매안심센터 위탁운영 및 기능보강

- 위탁운영기관 : 가톨릭대학교 여의도성모병원(2018. 12. 1. ~ 2021. 11. 30.)
- 운영인력 : 총 25명
- 장 소 : 영등포구 당산로29길 9, 그린&케어센터 3층, 4층
- 치매안심센터 기능보강 추진: 설계용역 완료('19.11.15.), 준공완료('20.6월)-건축과

구 분		기능보강		용 도	비 고
층별 면적	지상 6층	증축	182㎡	프로그램실, 창고, 상담실	
	지상 4층	리모델링	352㎡	가족카페, 운동실	
	지상 3층		326㎡	상담실, 사무실, 문서보관실	
당초면적 606㎡		변경면적 860㎡(254㎡ 확대)			

○ 치매예방 운동프로그램 설치 운영 <신규>

- 근 거: 중등도 강도 운동이 치매예방에 가장 효과적('15년 미국 심장학회, '17년 미국 신경학회 발표)
- 대 상: 60세이상 치매안심센터 이용자
- 운영인력: 치매안심센터 운동사
- 시행시기: '20년 6월 중
- 방 법: 근력운동이 필수적인 노년층이 안전하게 운동 할 수 있도록 설계된 운동기구 설치
 - ▷ 운동기구: 12종(근력운동, 유산소 운동, 낙상예방 운동)를 통한 전신복합 운동실시
 - ▷ 개인별 스마트 카드를 활용한 이용자의 운동수준에 맞춤 근력운동

○ 치매조기검진사업

- 대상 : 지역사회 거주 만 60세 이상 모든 어르신
- 수행절차 및 방법

- ① 선별검사(MMSE-DS)→정밀검사(신경인지검사, 전문의 진료) : 치매안심센터
- ② 감별검사(혈액검사, 뇌영상촬영 등) : 협약병원

○ 치매환자 신규등록

- 등록관리: 치매안심센터에 등록하여 대상자별 상태(정상군, 고위험군, 치매군)에 맞게 적정관리서비스 계획 및 제공
- 치매환자관리: 방문간호, 조호물품·실종방지인식표 배부, 가족모임 등
- 치매고위험군(정상군)관리: 정기정밀(선별)검진, 인지건강프로그램 연계 등

○ 치매치료비 및 원인확진검사비 지원사업

- 치매치료비 지원

- 대 상 : 치매를 진단받은 저소득층 치매환자(중위소득 120% 이하)
- 지원범위 : 치매진료비, 처방받은 약제에 대한 보험급여분의 본인부담금
- 지원수준 : 월 3만원, 연 36만원 한도 내 본인부담금
- 지급절차 : 건강보험공단을 통하여 해당 지원금액 한도 내 일괄 지급

- 원인확진검사비 지원

- 대 상 : 정밀검진에서 치매로 분류된 저소득층(중위소득 120% 이하)
- 지원범위 : 치매 원인을 알기 위한 감별검사(혈액검사, 뇌영상촬영 등)
- 지원수준 : 병의원 상한 8만원, 상급종합병원 상한 11만원
- 지급절차 : 원인확진검사비 수납 시 지원금액을 제외한 금액 납부

○ ‘인지건강센터’ 운영

- 대 상: 치매군, 고위험군, 정상군에 따라 소그룹(5명~15명)운영
- 내 용: 작업치료, 음악치료, 웃음치료, 운동교실, 영화상영, 원예치료 등
- 기억키움학교 운영 : 장기요양보험 등급 외 경증치매어르신 대상 신체기능 증진 훈련, 감각자극 활동 등 다양한 인지건강프로그램 제공

○ 치매예방 및 인식개선사업

- 치매극복선도학교 운영: 관내 초·중·고등학생이 가정과 사회에서 치매 환자와 가족을 이해하고 응원하는 동반자가 될 수 있도록 지원하는 치매극복선도학교 운영
- 교직원 및 재학생 전체를 대상으로 치매인식개선 교육 실시
- 교 육: 관내 168개 경로당, 유관기관 및 치매관련 시설어르신 및 종사자 교육

- 홍보: 홍보자료 제작 배포, 언론 및 인터넷 홍보, 캠페인 실시

○ 중증치매노인 공공후견사업

※ 공공후견제도

- ▶ (개념) 법원의 심판으로 선임된 후견인이 정신적 제약으로 사무처리 능력이 결여 또는 부족한 성인의 의사결정을 지원하는 제도
- ▶ (후견인의 임무) 가정법원의 결정에 따른 업무 범위내(재산관리 대리, 의료행위 동의 등)에서 피후견인 활동지원

- 수 행 : 치매안심센터

- 내 용 : 후견인(후보자) 심사 선발 및 관리, 후견심판청구 및 후견인활동비 지급

① 후견인 및 후견대상자 선발 매칭

- 후견인 선발 : 치매안심센터 자체 계획에 따른 심사 선발하고 추후 후견인은 한국보건복지 인력개발원 주관기관 교육 이수 필수

※ 후견인 선발기준(지침) : 「민법」 제937조에 따른 결격사유가 없고 경력(50점), 자격증(20점), 종합의견(30점) 고득점자 선발

- 후견대상자(피후견인) 선발 : 만 60세 이상의 치매환자로 치매안심센터 및 관계기관(발굴기관 또는 지원기관 등) 담당자 등이 참석한 사례회의를 통해 선정

② 후견심판청구 서류준비 및 관련서류 가정법원 제출

※치매안심센터와 중앙치매센터의 전담변호사와 협의 진행

③ 가정법원 후견심판결정 : 후견등기사항증명서를 발급받아 후견인 활동시작

④ 후견인 활동비 지급

※ 지원금액

- ▶ 후견심판청구 : 실비(1인당 연간 최대 50만원)
- ▶ 공공후견인 교육 : 일비(1일 2만원) 및 교통비(실비) 지급
- ▶ 공공후견인 활동 : 담당 피후견인 수에 따라 활동비 지급 (1인 담당시 월 20만원, 2인 담당시 월 30만원, 3인 담당시 월 40만원 지급)

□ 소요예산: 총 1,328,898천원

(국 641,251천원, 시 342,804천원, 구 344,843천원)

급격한 사회변화에 따른 구민의 정신건강수준 및 사회지지체계 악화에 따른 자살률 증가 및 정신질환이행에 맞춰 생애주기별 정신건강관리 및 생명존중 인식을 강화하고 정신질환의 조기발견·치료·재활 등 포괄적인 정신건강 서비스를 제공하여 정신건강증진을 도모하고자 함.

□ 사업개요

- 추진근거: 정신건강복지법 제4조, 제12조, 제15조
- 사업대상: 영등포구민
- 주요기능
 - 중증정신질환자 등록·사례관리 서비스
 - 자살 고위험군 발굴 및 자살예방 환경조성, 대상자 심층 심리평가 및 상담

□ 세부 추진계획

○ 정신건강복지센터 운영

- 중증정신질환자 등록관리 및 연계
 - 정신질환자 등록관리: 550명→500명(현재 사례관리자 1인당 60명이나 보건복지부 지침인 사례관리자 1인당 30명 수준까지 낮출 계획)
 - 등록회원 사례관리서비스 제공: 5,000건
 - 구민 정신건강 상담 실시: 4,500건 → 5,000건
 - 초발, 만성 정신질환자 주간재활프로그램 운영: 64회/450명
(질병의 이해, 약물관리, 증상관리, 일상생활 기술훈련, 위기대처 능력 향상)
 - 중증 우울 프로그램 운영: 20회/100명(사회기술훈련, 법의 이해, 정신질환의 이해)
 - 가족 프로그램 운영: 16회/80명(환자 증상관리, 약물관리, 정신건강증진법의 이해)
 - 지역사회 정신과적 응급상황 발생 시 신속 개입·대응
- 정신건강 예방관리 및 인식개선 사업
 - 산전·산후 여성대상 우울 고위험군 자가검진 및 상담 : 200건
 - 경증우울 및 스트레스 프로그램: 18회
 - 정신건강 아카데미 및 예방강좌 운영: 12회
 - 건강음주 희망프로젝트사업(회복자와 협업으로 고위험자 관리): 250건
 - 정신건강캠페인 및 센터 알림

○ 지역사회기반 자살예방사업

- 자살관련 사회인식개선 홍보 및 캠페인: 82회
- 공원 및 산책로 생명존중길 조성: 19개소 60개(관넬보강 사업)
- 자살예방 생명지킴이 양성 및 조직화: 15회/400명→25회/400명
- 생명존중 및 자살예방교육(복지부인증프로그램): 110회/8,000명
- 잠재적 자살고위험군 우울증 스크리닝(키오스크 포함): 4,000건
- 지역사회 자살 대응 역량 강화(생명이음 청진기 사업): 4개소 200건→6개소 200건
- 영등포경찰서 자살시의도자 연계 및 관리: 100명(신규)
- 알코올 중독 자살고위험군 자살예방 『희망 금주 프로젝트』 운영
 - 지역주민 인식개선을 위한 ‘알코올과 자살예방’ 동영상 IPTV 등 송출: 4회
 - 알코올 중독 취약계층이 다수 거주하는 쪽방과 인근 거주민 대상 캠페인 및 알코올 위해성과 자살관련 정보 제공: 10회
 - 알코올 회복자상담가를 활용 음주상담: 45회
 - 알코올 고위험군 대상 집단프로그램 운영: 4회
 - 알코올 관련 기관과의 간담회: 2회

○ 힐링캠프 상담실 운영 (정신·심리적 상담을 원하는 영등포 구민)

- 내소 및 전화 개인상담: 2,160건
- 집단상담 분기별 운영: 4회

○ 아동청소년 정신건강증진사업

- 아동·청소년 정신건강 조기검진 및 고위험군 관리, 치료기관 연계 및 사례관리
- 초·중·고등학교 아동청소년 집단 프로그램: 10개소 100회
- 정서행동특성검사상 고위험군 대상자 상담 및 연계서비스: 60건
- 아동·청소년 찾아가는 사례토의: 2회/연
 - 상담교사가 배치되어 있지 않은 학교 중 사례논의가 필요한 학교에서 대상자를 선별하여 소아정신과 전문의와 함께 자문 및 논의 진행
- 조기정신증 이해와 홍보로 인식개선사업 및 사례 발굴

□ 추진일정

○ 정신건강복지센터 운영: 연중

- 초발, 만성 정신질환자 주간재활프로그램 운영: 2월~11월
- 중증 우울 프로그램 운영: 4월~10월
- 가족 프로그램 운영: 4월~10월

○ 지역사회기반 자살예방사업: 연중

- 공원 및 산책로 생명존중길 조성(판넬보강): 6월

○ 힐링캠프 상담실 운영: 연중

- 집단상담: 3월, 6월, 9월, 12월

○ 아동청소년 정신건강증진사업: 연중

- 초·중·고등학교 아동청소년 집단 프로그램: 3월~12월
- 아동·청소년 찾아가는 사례토의: 6월, 11월

□ **소요예산: 총999,249천원(기 41,088, 시 406,524, 구비 551,637)**