

제189회 구의회 제1차 정례회

2015. 7. 1. ~ 7. 14.

청림 영등포

국 별

# 2015년 주요업무 보고



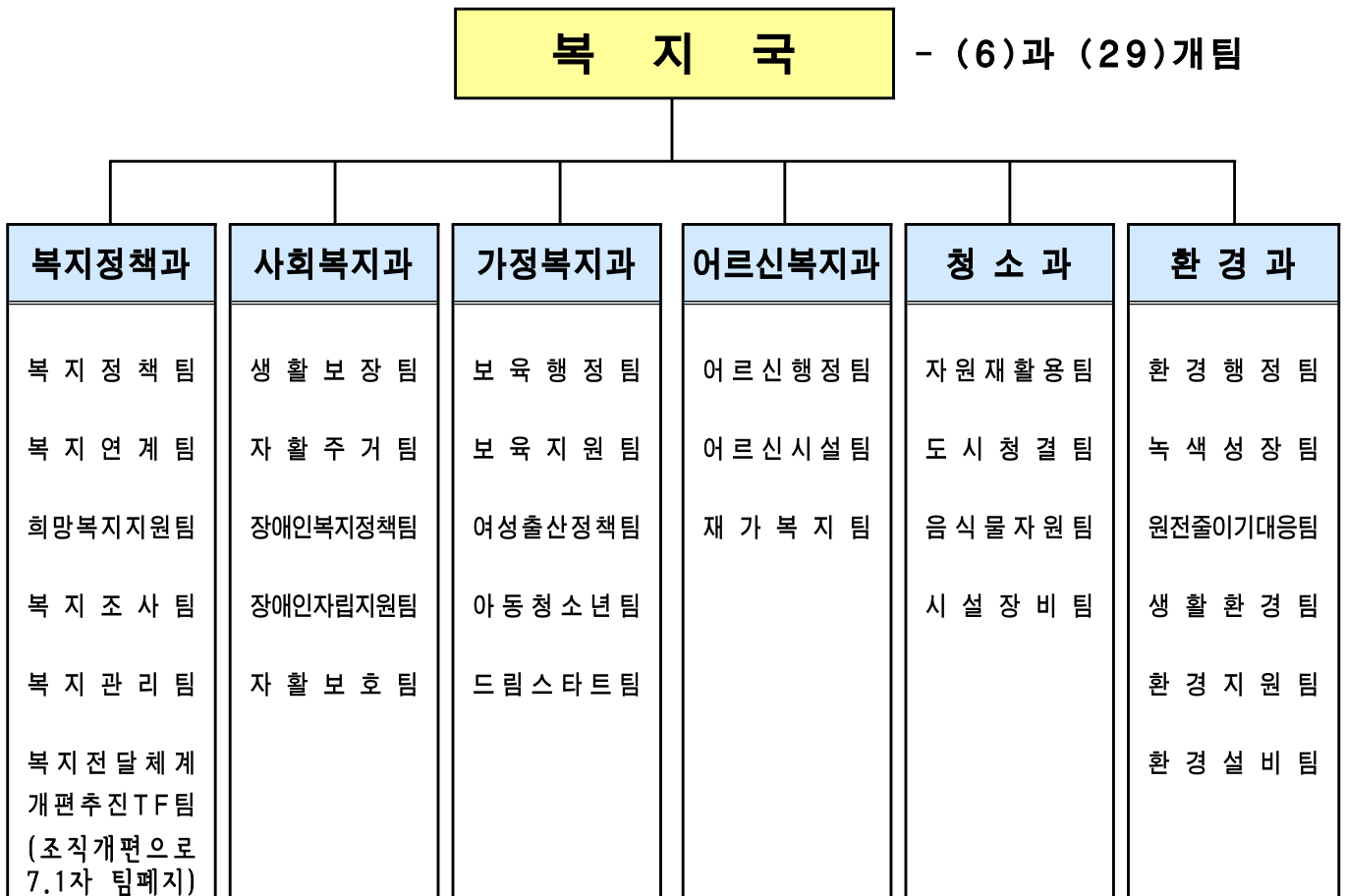
복 지 국

# 보고 순서

I . 일반 현황	••••	1
II . 주요업무 추진 실적	••••	8
III . 중점사업 추진 실적	••••	25

# I. 일반 현황

## 1 조직



## 2 인 력

구 분	계	일 반 직						관 리 운 영 직				별 정 직 · 임 기 제			
		4급	5급	6급	7급	8급	9급	6급	7급	8급	9급	6급	7급	8급	9급
정 원	181	1	6	44	57	50	10	-	1	2	-	-	-	-	10
현 원	179	1	6	39	68	23	28	-	3	1	-	-	-	-	10
과부족	△2	-	-	△5	11	△27	18	-	2	△1	-	-	-	-	-

### 3

## 주요시설 및 장비

### 복지정책과

#### □ 장비 및 시설현황

구분	명 칭	현 황	소속(비고)
장비	차 량	모 닝 (2010년식)	복지정책과
		비 스토 (2004년식)	
		스타렉스 (2008년식)	
시설	자원봉사센터	국회대로 596(140.7 m <sup>2</sup> )	운영체 : (사)원진사랑나눔 (이사장 류봉식)
	사회복지협의회	도신로 183(159 m <sup>2</sup> )	회장 : 정진원
	푸드마켓 1호점		
	푸드마켓 2호점	버드나루로 22길 5(238 m <sup>2</sup> )	
	푸드뱅크, 푸드마켓 1호 분점	도림로 61길 7(68.5 m <sup>2</sup> )	
	재해구호물자보관창고	여의대방로 53나길 43(100 m <sup>2</sup> )	구호 물품 : 216세트 담요, 천막 : 103개
	영등포종합사회복지관	신길로 13길 4	운영체 : 어린이재단 (관장 김미경)
	신길종합사회복지관	영등포로 84길 24-5	운영체 : 대한불교조계종 복지재단 (관장 공상길)

## 사회복지과

### □ 주요시설

구분	시설구분	시설명	소재지	시설장	설치일
장애 인 시 설	지역자활센터	영등포지역자활센터	영등포구 영등포로 65길 3 (경남아파트 상가동 2층)	김경미	2000.08.01
	장애인직업재활시설	리드릭	영등포구 양산로 96	김정열	2008.10.10
		행복한나무	영등포구 양산로 96	최영성	2011.11.02
		라피드보호작업장	영신로40길 16 2층	성원석	2014.11.20
		오뚜기보호작업장	영신로40길 16 4층	정창곤	2014.11.20
	구립복지센터	영등포구장애인사랑나눔의집	영등포구 신길로 55	김금상	2003.02.25
	시립복지관	시립영등포구장애인복지관	영등포구 버드나루로22	이용권	2007.12.01
	장애인생활시설	한사랑마을	경기 광주시 신수로554번길 59-14	이광문	1988.05.21
		한사랑장애영아원	경기 광주시 신수로554번길 59-14	이효숙	1997.05.19
	주간보호시설	송천한마음의집	경기 남양주시 비룡로1742번길 95	김용선	2004.12.10
		새생명장애인주간보호소	영등포구 가마산로 440	윤달	2003.02.11
	공동생활가정	영등포구장애인사랑나눔의집 장애인부모회주간보호소	영등포구 신길로 55	권유상	2003.04.20
		모랫말꿈터	영등포구 도영로11길 11	정광림	2005.05.16
		성락주간보호	영등포구 가마산로 394	이은옥	2010.02.10
		남부장래인공동생활가정1	영등포구 디지털로54길 4-1	박용국	1994.06.01
		남부장래인공동생활가정2	영등포구 영신로8길 9	박용국	1997.04.01
		성프란치스코 민들레의집1호	영등포구 도신로146-3	이선영	2004.12.21
		임마누엘영등포공동체	영등포구 영신로8길 9	이선국	2005.01.20
		우리엄마네공동생활가정	영등포구 신길로29길 21	박영배	2011.02.19
	수화통역센터	영등포구수화통역센터	영등포구 당산로 67 5층	양기주	2007.01.18
재활지원센터	장애인재활지원센터	영등포구 여의대방로 91	정병진	2004.04.20	
중증장애인자립생활센터	해오름장애인자립생활지원센터	영등포구 국회대로62길 23	함대홍	2006.08.01	
	이음장애인자립생활지원센터	영등포구 국회대로28길 17-2	이규식	2011.06.24	
발달장애인지원센터	꿈더하기지원센터	영등포구 영등포로64길 21	채민정	2013.02.01	
노숙인 시설	자활시설	보현의집	영등포구 버드나루로 24	임도영	2004.10.07
		광야홀리스센터	영등포구 경인로100길 3	정경화	2005.04.08
		희망나무	영등포구 국회대로54길 37-6	이범승	2007.05.01
		두레사랑의쉼터	영등포구 버드나루로14가길 14	한연수	2008.04.08
	양평쉼터	경기 양평군 용문면 화전로 264	방형주	2000.01.11	
	일시보호시설	햇살보금자리	영등포구 국회대로54길 41-16	우성영	2005.04.08
		옹달샘드롭인센터	영등포구 경인로94길 6	박성곤	2005.04.08
상담소	쪽방상담소	영등포구 경인로100길 3	김형욱	2013.05.31	

□ 장비현황 : 승합차 1대(2006년식 스타렉스 - 70모4166)

## 가정복지과

### □ 시설 현황

보육시설(261)	여성복지시설(7)	기타복지시설(1)	아동·청소년시설(40)
<ul style="list-style-type: none"> <li>○ 어린이집 260                             <ul style="list-style-type: none"> <li>- 국공립어린이집 (31)</li> <li>- 민간어린이집 (94)</li> <li>- 가정어린이집 (114)</li> <li>- 직장어린이집 (21)</li> </ul> </li> <li>○ 육아종합지원센터 1</li> </ul>	<ul style="list-style-type: none"> <li>○ 여성복지시설 5                             <ul style="list-style-type: none"> <li>- w-ing성공센터</li> <li>- 라우라의집 그룹홈</li> <li>- 다시함께센터</li> <li>- 한국가정법률상담소</li> <li>- 서울여성장애인 성폭력상담소</li> </ul> </li> <li>○ 여성복지센터 1</li> <li>○ 여성복지회관 1</li> </ul>	<ul style="list-style-type: none"> <li>○ 건강가정지원센터 1</li> </ul>	<ul style="list-style-type: none"> <li>○ 청소년문화의집 1</li> <li>○ 아동복지시설 23                             <ul style="list-style-type: none"> <li>- 생활시설 (6)</li> <li>- 지역아동센터 (17)</li> </ul> </li> <li>○ 청소년독서실 15</li> <li>○ 청소년상담시설 1</li> </ul>

### □ 주요시설

구분	시설명	소재지	시설장	비고	
영유아	보육시설	육아종합지원센터	영등포구 신길로 40길 5	정혜원 보육시설 지원 및 육아 지원 사업	
여성	성매매피해자 지원시설	w-ing성공센터	신길7동 1327	최정은 성매매 피해여성 자활지원	
	성매매피해자 지원시설	라우라의집 그룹홈	신길102-8우성@ 403-1405	강명선 생활시설	
	성매매피해자 열린터	다시함께센터 (나비:영등포구 분소)	대방동345-1 서울여성플라자4층 (분소: 도림동11번지)	이기연 (유혜경)	집결지 성매매 여성 자활지원
	가정성폭력 상담소	한국가정법률 상담소	여의도동 11-13	곽배희	성폭력 가해자 치료사업
	가정성폭력 상담소	서울여성장애인 성폭력상담소	여의동17-13 (이룸4층2호)	이희정	장애인 피해자 상담센터
	여성복지센터	여성복지센터	신길동 107-2(청소년문화의집 1층) 여성교실 (별도장소:영등포문화원2층)	직 영	여성 기술 및 교육시설
	여성복지회관	여성복지회관	신길동 342-200	직 영	지역주민 및 여성 쉼터
	기타시설	건강가정 지원센터	영등포로84길 24-5 4층	공상길	교육문화프로그램, 가족 상담 등
청소년	청소년 수련시설	청소년문화의집	신길동 107-2	이문학 청소년 프로그램 운영	
	청소년 상담시설	청소년상담 복지센터	문래동3가 73	직 영 위기 청소년 상담	

## 어르신복지과

### □ 시설 현황

시설종류	시 설 명	세부종류	소 재 지
노인여가 복지시설	영등포노인종합복지관	노인복지관	도림로 482(문래동)
	영등포어르신복지센터	노인복지관	도영로22길 36, 4~6층(영등포동)
	시니어행복발전센터	노인복지관	디지털로 44(대림동) 보간소분소2층
노인의료 복지시설	영등포실버케어센터	노인요양시설	가마산로 514(신길동)
	영등포노인케어센터	노인요양시설	도림로 482(문래동)
재가노인 복지시설	영등포노인복지센터 병설영등포데이케어센터	주야간보호시설	선유서로34길 10(양평동)
	영등포노인케어센터 병설엘림데이케어센터	주야간보호시설	도림로 482(문래동)
	영등포실버케어센터 병설데이케어센터	주야간보호시설	가마산로 514(신길동)
	영등포노인종합복지관 병설데이케어센터	주야간보호시설	도림로 482(문래동)
	당산데이케어센터	주야간보호시설	국회대로28길 17(당산동)
	여의도원광데이케어센터	주야간보호시설	여의대방로68길 15, 3층(여의도동)
	영등포치매전문데이케어센터	주야간보호시설	당산로29길 9(당산동3가)

## 청 소 과

### □ 시설 현황

환경미화원휴게실	자원순환센터	공중화장실
<ul style="list-style-type: none"> <li>○가로 8개소</li> <li>○기동대 2개소</li> </ul>	<ul style="list-style-type: none"> <li>○노들로 59(양화동1-43)</li> <li>○재활용선별장</li> <li>○음식물류 폐기물 적환시설</li> <li>○재활용환경미화원휴게실</li> <li>○주민소통 공유시설</li> </ul>	<ul style="list-style-type: none"> <li>○ 건물형 12개소</li> <li>○ 간이형 6개소</li> </ul>

### □ 장비 현황

#### ▶ 청소차량 현황

계	수송차량		수집차량				도로청소차량			기타 차량	건설 기계
	암롤	압축	음식물	기동대	재활용	폐형광 등수거	노면	분진	물청소		
63	5	1	4	5	18	1	6	1	8	11	3

▶ 폐기물 처리인력 및 장비

구 분	인 력				차량(대)	비 고
	계	운전원	환경미화원	기 타		
계	309	76(2)	220	13	129	
구 청	181	22(2)	146	13	63	
대 행	128	54	74		66	

※ 1일 폐기물 처리량 -----총 292톤  
 - 생활폐기물(무단투기 13톤 포함)-----147톤  
 - 음식물류폐기물 -----117톤  
 - 재활용폐기물 -----28톤

※ ( ) : 기계직  
 기타 : 시간선택제임기제 세척요원 등

▶ 구 환경미화원 배치현황

총 계	가로청소					
	소 계	가로1조	가로2조	가로3조	가로5조	기동대
146	96	18	26	18	19	15
	재 활용					
	소 계	동재활용	폐기물 해체	환적	폐형광등	
	50	40	2	6	2	

▶ 자원순환센터

면 적	위 치	시설현황	근무인력(명)
3,700㎡ (1,120평)	영등포구 노들로59	<ul style="list-style-type: none"> <li>· 업무시설 : 재활용선별장, 음식물적환장, 적환장, 계근대, 세차시설</li> <li>· 환경미화원 복지시설 : 환경미화원 휴게실, 북카페, 샤워실, 탈의실, 주방 및 식당, 체력단련장 등</li> <li>· 주민편의시설 : 텃밭, 탁구장, 풋살구장, 배드민턴장, 족구장, 대강당, 재활용전시장, 정자 및 연못, 장난감교실</li> <li>· 기타시설 : 사무실3, 창고 등</li> </ul>	<ul style="list-style-type: none"> <li>- 총 69명</li> <li>· 청소장비관리(기계직) 2</li> <li>· 운전직 4</li> <li>· 시간선택제임기제 13 (통계 1, 계근대 3·세척 9)</li> <li>· 미화원 50</li> </ul>

▶ 리사이클링 센터(페스티로폼 처리장)

면 적	위 치	건물구조	시설장비	처리량	비 고
대지 341㎡ 건물 187㎡	영등포동 618-313	경량철골조	감용기 1대	650kg/ 일	'14.1.1 ~ '15.12.31 민간위탁운영(2년)

▶ 재활용 환경미화원 휴게실 현황

면 적	소재지	이용인원	구 조	설치시기	토지이용	지목	비고
526㎡	노들로 59 (성산대교 남단)	50명	철근콘크리트	2011년	국토부	하천	



▶ 가로환경미화원 휴게실 현황

연번	휴게실명	소재지	면적(m <sup>2</sup> )	구 조	설치(년)	토지이용	이용인원	지목
1	가로제1조	당산동6가 10-7(강마을공원 내)	49	벽돌슬라브	2002	구유지	18	공원
2		양평동4가 287-6(당산소공원 옆)	44	컨테이너	2003	사유지		공원
3	가로제2조	문래동3가 55-6(공공용지)	131	컨테이너2	2004	구유지	26	대지
4		양평동3가 18-1(우림아파트 옆)	55	경량철골조	2002	국유지		대지
5	가로제3조	신길4동209-101(동사무소 위)	50	컨테이너2	2011	구유지	18	대지
6		신길1동 43-11(1호선 신길역 옆)	100	경량철골조	2004	구유지		도로
7	가로제5조	대림1동 897-8(새마을금고 옆)	145	철근콘크리트	2005	구유지	19	대지
8		도림2동 254(도림펌프장 내)	21	컨테이너	2002	구유지		유수지
9	기동대A조	양평동 3가 34-1(대우미래사랑 옆)	83	컨테이너2+가 건물	1991	구유지	7	도로
10	기동대B조	대림동 611(클린센터 내)	100	철근콘크리트	2006	구유지	8	대지

**환 경 과**

□ 차량 현황

사 용 용 도	현 황	소 속(비고)
공 해 단 속	트 라 제	생활환경팀
환 경 보 전	엑 티 온	환경지원팀

□ 환경측정 및 단속차량 현황

(단위 : 대)

계	수 질		자동차 배출가스				소음·진동 측정기
	PH Meter	DO측정기	CO, HC 측정기	매 연 측정기	비디오카메라 (매연측정)	단속차량	
16	2	1	2	4	2	1	4

**4**

**예 산 현 황**

(단위 : 천원)

부 서 명	예 산 액	집 행 액	집행율(%)
계	238,463,006	95,099,036	39.9
복 지 정 책 과	4,060,321	1,955,156	48.2
사 회 복 지 과	48,822,059	17,848,304	36.6
가 정 복 지 과	95,819,674	38,284,116	40.0
어 르 신 복 지 과	57,536,950	24,854,953	43.2
청 소 과	29,523,543	11,680,544	39.6
환 경 과	2,700,459	475,963	17.6

## Ⅱ . 주요업무 추진 실적

연 번	사 업 명	쪽
①	사회공헌을 통한 나눔누리 .....	9
②	통합사례관리 운영 .....	10
③	긴급복지지원 사업 .....	11
④	기초생활보장 및 차상위 지원 .....	12
⑤	장애인 일자리 사업 .....	13
⑥	저소득 장애인 연금 지원 .....	14
⑦	국공립어린이집 확충사업 .....	15
⑧	청소년 건전문화 육성 및 아동복지 증진 .....	16
⑨	경로당 공공성 회복을 위한 활성화 사업 .....	17
⑩	기초연금 지급 .....	18
⑪	어르신 맞춤형 일자리 사업 .....	19
⑫	주택가 재활용정거장 운영 .....	20
⑬	클린하우스 정거장 운영 .....	21
⑭	기후변화 대응 및 에너지 절약사업 추진 .....	22
⑮	자치회관 LED조명 교체 사업 .....	23
⑯	어린이 활동공간 위해성 관리 .....	24

민간자원을 적극적으로 발굴·관리하고 다양한 분야의 사회공헌을 통해 저소득 주민에 대한 맞춤형 서비스를 연계하며 나눔활동이 지역의 보편적 문화로 자리 잡을 수 있도록 하고자 함

## □ 사업개요

- 사업기간 : 1월 ~ 12월 ('15.11월 ~ '16.2월 집중 추진)
- 모금방법
  - 서울 사회복지공동모금회와 공동 추진
  - 전 부서, 동주민센터 홍보 및 접수창구 마련
- 지원대상 : 저소득 가구 및 관내 사회복지시설

## □ 추진실적

- 2015희망온돌 따뜻한겨울보내기 사업 추진완료('14.11월 ~ '15. 2월)
  - 모금실적 : 1,615,735천원(성금 889,723천원, 성품 726,012천원)
- 따뜻한겨울보내기 성금 지원내역
  - 영등포사랑성금 행복파트너사업 지원 : 712가구 152,623천원
  - 사회복지 시설(기관) 지원 : 13개 사업 207,760천원
  - 사회복지기획사업 공모사업 선정 지원 : 22개 기관 50,000천원
- 성금·품 전달식 개최 및 지원 : 7건 72,400천원

## □ 향후계획

- 희망플러스·꿈나래통장 민간후원금 모금 추진
- 따뜻한겨울나기 성금 연간 지원
  - 영등포사랑성금 행복파트너사업 지원 : 209,107천원
  - 청소년희망디자인 드림코칭 교재비 및 지역특화사업 지원
- 2016희망온돌 따뜻한겨울보내기 사업 추진('15.11월 ~ '16. 2월)

## □ 소요예산

(단위:천원)

예산액	집행액	집행율(%)
15,560 (구비 15,560)	2,030 (구비 2,030)	13.0

복합적 욕구를 가진 사례관리 대상자에게 꼭 필요한 민·관 협력서비스 연계로 현장중심 복지기능 강화와 맞춤형서비스 제공체계를 구축함으로써 주민의 다양한 복지 욕구에 효과적으로 대응하고자 함

### □ 사업개요

- 기 간 : 연중
- 대 상 : 기존 복지대상자 및 복합적 욕구를 가진 저소득층
- 주요내용
  - 복합적 욕구대상자에게 통합상담 및 민·관 서비스연계를 통한 사례관리
  - 사례가구에 대한 체계적 상담 및 서비스 연계로 자립능력 강화

### □ 추진실적

- 통합사례관리 운영실적

통합사례 관리 인력	통합 사례 관리				복지콜 전화상담
	사례관리 대상자수	서비스 제공계획수립	서비스연계	서비스점검	
5명	79명	155건	199건	819건	84건

- 사례회의 개최
  - 내부사례회의 : 대상자선정 및 서비스 제공계획, 연계·점검 21회
  - 민·관 협력 사례회의 : 분야별사례회의 및 슈퍼바이저 회의 등 6회
- 사례관리자 역량강화 : 자체교육, 외부위탁교육, 학술대회참가 등 7회

### □ 향후계획

- ‘주민중심의 맞춤형 복지전달체계 구축’에 맞춰 복지기능 보강
- 빈곤계층의 탈빈곤·빈곤예방 추구(고용-복지 연계에 중점)
- 통합사례관리로 서비스를 연계·제공함으로써 복지대상자 자립능력 강화

### □ 소요예산

(단위:천원)

예산액	집행액	집행율(%)
158,300 (국74,250 시41,625 구비42,425)	61,690 (국30,034 시15,558 구비16,098)	39.0

갑자기 위기상황에 처한 지역 주민에게 신속하게 생계·의료·주거비 등을 지원하여 위기상황을 극복하고 저소득층에 대한 통합서비스 지원 및 체계적 관리로 지역주민의 복지행정 만족도를 향상시키고자 함

### □ 사업개요

- 지원 대상 : 주소득자의 사망, 실종, 중한 질병 또는 부상, 가정폭력, 화재 등으로 생계유지가 어려운 위기가구
- 지원 종류 : 생계비, 주거비, 의료비 등
- 지원 기준
  - 소득 : 최저생계비 185% 이하 (4인 기준 3,086천원)
  - 일반재산 : 135,000천원 이하(대도시 기준)
  - 금융재산 : 5,000천원 이하(주거 7,000천원 이하)
- 지원절차
  - 지원요청 → 현장확인 → 지원결정 및 실시 → 사후조사 → 적정성 심사 → 적정시 종료, 부적정시 지원중단 및 비용환수 후 종료

### □ 추진실적

(단위 : 건, 천원)

구분	합 계	의료비	생계비	주거비	교육비 등 기타
건수	685	55	344	282	4
금액	315,392	70,393	162,965	80,893	1,141

### □ 향후계획

- 메르스 격리 관련 소득활동 부재 등으로 생계 곤란자 긴급지원
- 복지사각지대, 희망온돌사업과 연계한 위기가구 적극 발굴 및 지원
- 대상자가 위기상황이 계속될 경우 사후관리 철저히 체계적인 지원
- 기초수급자, 사례관리대상자, 취업대상자 등 적극적으로 타지원 연계

### □ 소요예산

(단위:천원)

예산액	집행액	집행율(%)
425,173 (국 212,587 시 106,293 구비 106,293)	315,392 (국 157,696 시 78,848 구비 78,848)	74.2

생활이 어려운 국민기초수급자 및 차상위계층에게 일상생활에 기본적으로 필요한 각종 급여를 지원하여 최저생활을 보장하고, 급여별 특성에 맞게 선정기준을 다층화하는 맞춤형 급여를 실시하여 복지사각지대를 해소하고자 함

□ 사업개요

- 기 간 : 1. 1 ~ 12.31
- 수급자 현황 : 5,128가구 6,791명 (5.31 기준)
- 지원내용
  - 법정급여 : 생계, 주거, 교육, 해산·장제급여
  - 부가급여 : 교육경비(교복비, 교통비), 명절위문금, 월동대책비
  - 수급자 및 차상위계층 정부양곡할인 지원, 차상위계층 건강보험료 지원

□ 추진실적

- 법정급여 지원
  - 생계·주거급여 : 22,705가구 8,998,569천원
  - 교육급여 : 644명 177,715천원
  - 해산·장제급여 : 81명 60,750천원
- 부가급여 지원
  - 교육경비 : 443명 79,805천원
  - 명절위문금 : 5,165가구 206,600천원
- 정부양곡 할인 지원 : 5,553가구 135,239천원
- 차상위계층 건강보험료 지원 : 516가구 2,989천원

□ 향후계획

- '15. 7월부터 국민기초생활보장제도 맞춤형급여 개편 실시
- 교육급여 지방비 이체(교부) 추진 (\*교육급여 3분기부터 교육청에서 지급)
- 명절위문금, 정부양곡 등 적기 지원

□ 소요예산

(단위:천원)

예산액	집행액	집행율(%)
33,103,872 (국 19,919,132 시 9,141,009 구비 4,043,731)	9,427,682 (국 5,667,244 시 2,591,477 구비 1,168,961)	28.5%

취업취약계층인 장애인에게 일자리를 제공하여 사회참여를 확대하고 소득 보장을 도모하며, 장애유형별로 다양한 일자리를 발굴하고 제공하여 장애인 복지증진에 기여하고자 함

□ 사업개요

- 사업기간 : 1. 1 ~ 12.31
- 대 상 : 관내 거주 만 18세 이상 등록장애인
- 사업내용
  - 장애인 일반형일자리사업 : 주 40시간(월~금)
    - 구청·동주민센터 업무보조, 장애인편의시설 모니터링
  - 장애인 복지일자리사업 : 주 14시간 이내(월~금)
    - 도서관 사서보조, 환경도우미, 급식도우미, 차량도우미 등
  - 발달장애인 일자리사업 : 주 25시간(월~금)
    - 직원쉼터 정리, 사서도우미, 푸드마켓 물품정리, 카페바리스타

□ 추진실적

구분	일반형일자리	복지일자리	발달장애인일자리
고용인원(명)	24	26	10
지원금액(천원)	163,535	57,335	38,834

□ 향후계획

- 사업종료 후 다양한 일자리 지속 발굴(관내 기업의 참여 유도 등)

□ 소요예산

(단위:천원)

예 산 액	집 행 액	집행율(%)
607,298 (국 149,776 시 174,736 구비 282,786)	259,704 (국 68,015 시 79,290 구비 112,399)	42.8

근로능력 상실 또는 현저한 감소로 인하여 생활이 어려운 중증장애인에 대하여 소득과 추가비용을 보전함으로써 장애인의 생활안정을 도모하고자 함

**□ 사업개요**

- 사업기간 : 1. 1 ~ 12.31
- 지원대상 : 만 18세 이상 중증장애인 중 소득인정액이 선정기준액 이하인 자
- 지원금액 : 20,000원 ~ 282,600원

(단위 : 원)

18세~64세 이하 (기초+부가)			65세 이상 (부가)		
국민기초	차상위계층	하위 70%	국민기초	차상위계층	하위 70%
282,600	272,600	최저 20,000~ 최고 222,600	282,600	70,000	40,000

**□ 추진실적**

- 장애인연금 : 6,567명 1,280,785천원 지원
- 신규수급자 책정 : 106명
- 장애인연금 신규대상자 발굴 홍보(안내문 발송) : 1,250명

**□ 향후계획**

- 신규 장애등록자에 대한 장애인연금 홍보
- 수급자의 수급자격 및 급여의 적정성 확인 등 사후관리 강화

**□ 소요예산**

(단위:천원)

예산액	집행액	집행율(%)
3,240,000 (국 1,620,000 시 931,500 구비 688,500)	1,280,785 (국 640,392 시 368,226 구비 272,167)	39.5



국공립어린이집에 대한 선호도가 높고, 어린이집 이용 수요 증가에 따라 부족한 국공립어린이집을 확충하여 보육의 공공성 및 양질의 보육서비스를 제공하고자 함

## □ 사업개요

- 사업기간 : 2015년도 ~
- 대상 물건지(신축/전환) : 13개소
  - 공공건축물 활용 및 건물 신축 : 8개소
  - 민·관 공동연대 신축 : 3개소
  - 국·공립 전환완료 : 2개소

## □ 추진실적

- 민간어린이집 국공립 전환완료(2개소)
  - 영신어린이집, 예쁜아이어린이집 : 2015. 3월 개원

## □ 향후계획

- 국공립어린이집 신축 사업(8개소)
  - 당산2동어린이집(복합청사 내) : 2015. 9.(준공)
  - 여의도복지센터 내 국공립어린이집 설치 : 2015.12.(준공)
  - 당산1동제2어린이집(별관청사) 신축 : 2015.12.(준공)
  - 양평2동제2어린이집(가칭) 리모델링 : 2015. 9.(준공)
  - 당산2동제2어린이집(가칭) 신축 : 2015 ~ 2016(부지매입 후 설계 중)
  - 대림3동제2어린이집(가칭) 신축 : 2015 ~ 2016(부지매입계약)
  - 신길5동제2어린이집(가칭) 신축 : 2015 ~ 2016(대체부지 물색 중)
  - 영등포본동어린이집(가칭) 신축 : 2015 ~ 2016(대체부지 물색 중)
- 민관공동연대 국공립어린이집 확충 사업(3개소)
  - 신길11구역 공동주택 내 국공립어린이집 신축 : 2015.12.(준공)
  - 영은교회 내 국공립어린이집 설치 : 2015.12.(준공)
  - 영등포1-4구역(아크로타워스퀘어)어린이집 : 2017. 5. 준공(공정율 10%)

## □ 소요예산

(단위:천원)

예산액	집행액	집행율(%)
14,704,000	5,222,000	
(국 534,000 시 10,057,000 구비 2,413,000 민간 1,700,000)	(국 534,000 시 4,134,000 구비 554,000)	35.5%

미래사회의 주역이 될 청소년들을 각종 유해환경으로부터 보호하여 건전한 가치관 확립 및 균형 있는 인격체 형성을 도모하고자 함

### □ 사업개요

- 주요내용
  - 아동·청소년 복지시설에 대한 운영비 등 지원
  - 요보호아동에 대한 급식비 등 지원
  - 학교폭력 예방 교육 및 프로그램 운영
  - 청소년 선도 및 보호활동 지원

### □ 추진실적

- 아동복지시설 운영비 지원 : 6개소/ 1,633,947천원
- 지역아동센터 운영비 지원 : 17개소/ 614,151천원
- 영등포청소년문화의집 운영비 지원 : 249,280천원(이용인원 : 18,221명)
- 청소년상담센터 운영비 지원 : 125,000천원(상담실적 : 2,158건)
- 구립청소년독서실 운영비 지원 : 481,232천원(이용인원 : 68,240명)
- 저소득 아동 급식 지원 : 1,200명/ 495,376천원
- 청소년유해업소 점검 및 단속활동 20회, 적발 및 시정조치 81건, 캠페인 3회 실시(3,4,5월)

### □ 향후계획

- 아동복지시설에 대한 정기, 수시 지도·감독 강화
- 결식우려 아동 및 요보호아동을 지속적으로 발굴하여 지원대상 확대 추진

### □ 기대효과

- 아동복지시설 및 요보호아동의 자립능력 배양
- 청소년 문화예술활동 장려, 참여기회 확대로 청소년 건전문화 육성

### □ 소요예산

(단위:천원)

예산액	집행액	집행율(%)
9,977,653 (국 1,393,273 시 6,125,502 구비 2,458,878)	4,177,328 (국 530,352 시 2,446,072 구비1,200,904)	41.9%

어르신복지증진을 위해 경로당 노후시설을 정비하고 주민과 함께 하는 다양한 프로그램을 제공하여 지역 내 거점 복지공간 마련

### □ 사업개요

- 사업기간 : 1. 1 ~ 12.31
- 사업내용
  - 경로당 시설 유지·관리 및 물품지원, 어르신정보문화센터 운영
  - 경로당 여가프로그램 활성화, 독거노인 보호기능 수행

### □ 추진실적

- 경로당 시설개선 및 물품지원
  - 추진내용 : 노후 시설 개·보수(7개소/ 7,357천원), 노후 물품 교체 등 지원 (59개소/ 30,489천원)
- 경로당 프로그램 지원
  - 추진내용 : 지역사회 및 유관단체(대한노인회, 노인복지관)와 연계하여 건강·교육·여가프로그램 제공으로 경로당이 지역 내 어르신 복지센터 기능 수행(168개소 30개 프로그램/ 74,808천원)

### □ 향후계획

- 하절기 장마 대비 경로당 시설 방수공사 및 동절기 보일러 공사 등 시행
- 어르신들의 욕구분석·모니터링을 통해 지역주민과 공유할 수 있는 여가프로그램 지원

### □ 기대효과

- 경로당 시설 개·보수 및 노후 물품 교체지원을 통한 기능확충으로 이용 어르신들의 안전과 편의 증진 및 만족도 제고
- 노인복지 전문프로그램 제공을 통한 지역 내 거점 복지공간 마련 및 독거노인 보호 장소로 활용

### □ 소요예산

(단위:천원)

예산액	집행액	집행율(%)
282,971 (시 59,781 구비 223,190)	121,976 (시 54,836 구비 67,140)	43.1

자녀의 양육과 사회발전에 기여한 노인에게 기초연금을 지급하여 노후의 생활안정을 지원함과 아울러 노인복지서비스 증진을 도모하고자 함

□ 사업개요

- 대 상 : 만 65세 이상 소득하위 70% 선정기준액 이하인 자  
 ※ 선정기준액 : 노인단독 930천원 이하, 노인부부 1,488천원 이하
- 급여수준 : 국민연금액과 소득·재산정도에 따라 차등 지급
- 지급액 : 단독 수급 20,000~202,600원/ 부부 수급 40,000~322,080원
- 지급시기 : 신청월 이후 만 65세 생일이 속한 달부터 매월 25일 지급

□ 추진실적

- 지급인원 : 월평균 22,108명/ 누적 110,540명  
 - 월지급인원 증가수 : 120명

노인인구수	연금수급자	연금미수급자	수급률
50,225명	22,319명	27,906명	44.4%

- 기초연금 부당이득 환수실적  
 - 실적 : 150건 중 143건 환수 (95%)  
 - 부당수급 발생액 13,362천원 → 환수액 10,128천원

□ 향후계획

- 신규 및 선정 가능 대상자 적극 발굴로 누락자 발생 예방  
 - 만 65세 도래자 사전 신청 안내  
 - 탈락자중 소득재산의 감소로 수급 가능성이 있는 대상자 재신청 안내
- 중점관리대상자 및 부당이득 환수대상자 관리 철저히 환수율 제고

□ 소요예산

(단위:천원)

예산액	집행액	집행율(%)
44,827,669 (국34,287,695 시7,347,363 구비3,192,611)	20,438,658 (국14,306,640 시3,065,709 구비3,066,309)	45.6

일하기를 희망하는 어르신에게 맞춤형 일자리를 공급하여 소득창출 및 사회 참여의 기회를 제공하고, 어르신들의 건강한 노후생활 보장 및 삶의 질 향상을 도모하고자 함

**□ 사업개요**

- 추진기간 : 2월 ~12월
- 참여대상 : 만 65세 이상 기초연금수급자
  - 사업에 따라 예외적으로 60~64세, 기초연금 미수급자도 참여 가능

**□ 추진실적**

- 노인사회활동지원(일자리)사업
  - 사업량 확대 : 44개사업 2,000명 → 46개 사업 2,292명
  - 연중사업(전국형12개월) 확대 운영 : 170개 → 240개
  - 신규사업 확대 추진 : 6개 사업단 225개 신규 추진
    - 클린하우스정거장 청결관리사업, 꽃할매네 주먹밥&찬, 노노교육강사과견 사업 등
- 어르신 지역 맞춤 봉사대
  - 참여인원 : 월평균 100명
  - 사업수행기관 : 관내 14개 동주민센터
- 경로당 도우미 운영
  - 참여인원 : 월평균 157명 (경로당 127개소)
  - 사업수행기관 : (사)대한노인회 영등포구지회

**□ 향후계획**

- 지역사회 맞춤형 양질의 어르신일자리 개발 및 지원
- 보다 많은 어르신에게 오랜 기간 사회활동(일자리)참여 기회 제공

**□ 기대효과**

- 지속적인 사회참여 기회 제공 및 소득창출로 건강한 노후생활 보장

**□ 소요예산**

(단위:천원)

예 산 액	집 행 액	집행율(%)
4,320,038 (국1,216,176 시 1,418,872 구비1,684,990)	1,208,252 (국 357,993 시 417,659 구비 432,600)	28.0

재활용 가능자원의 문전(혼합) 배출에 따른 수집·운반·처리 비용의 지속적인 증가, 분리수거율의 감소 등 문제점을 개선하고 재활용률을 향상시키기 위해 거점배출 방식인 「주택가 재활용정거장 사업」을 시행함

### □ 사업개요

- 추진기간 : 연중
- 대상 : 영등포본동, 당산1동·2동, 도림동, 양평1동·2동, 신길1동  
7개동 일반주택지역(70개소)
- 주요내용 : 지정 장소, 지정 시간에 자원관리사가 이동식 분리수거대를 설치하고 주민이 직접 수거장소에 재활용품을 분리 배출, 수거시간 종료 후 철거하여 청결한 상태 유지
  - 배출주기 : 수·토 06시 ~ 09시(당산1·2동)  
화·금 18시 ~ 21시(영등포본동, 도림동, 양평1·2동, 신길1동)
- ※ 2014년도 시비교부금 : 83,000천원(수거지원금 별도)

### □ 추진실적

- 2014년 주택가를 중심으로 추진한 결과 쓰레기로 혼입되는 비닐류 수거량 및 재활용량이 점차 증가
- 재활용품 수거실적 : 월평균 82톤(폐비닐 수거 : 월 6톤)
- 재활용품 판매수익 : 월평균 7,500천원
- 일자리 창출(폐지수집 어르신 대상) : 70명(자원관리사 운영)

### □ 향후계획

- 서울시 지원 상황에 따라 전 동(洞) 확대 예정

### □ 기대효과

- 재활용 자원 배출체계 개선 : 문전(혼합)배출 ⇒ 거점분리배출
- 취약계층 어르신 및 자활센터 인력을 활용한 정거장 관리로 일자리 창출

### □ 소요예산 : 시비(미정)

주택단지 내 클린하우스 정거장을 설치하여 악취 및 해충 방지, 무단투기 예방 등 깨끗한 거리 이미지 개선 및 선진형 쓰레기 배출 공간을 주민들에게 제공함으로써 도시환경 인프라를 구축하고 지역주민의 삶을 향상시켜 청결한 주거환경을 조성하고자 함

□ 사업개요

- 기 간 : 연중
- 설치지역 : 환경개선 효과가 큰 지역(상습 무단투기 등 취약지역)
- 운영현황 : 클린하우스 정거장 40개소

지역	영등포동 본	영등포동 포동	도림동	신길1동	신길3동	신길5동	신길6동	대림1동	대림2동	대림3동
개소	8	4	4	3	3	4	4	1	3	6

□ 추진실적

- 클린하우스 추가설치 : 10개소(2014년말/ 30개소)
- 청결관리인 지정 : 36명(상습 무단투기 등 취약지역)
- 재활용 수거 및 청결관리 : 수거(매일), 세척(필요시)

□ 향후계획

- 추가 설치(주민참여예산)1개소 장소 선정 및 설치
- 클린하우스 청결유지를 통한 주민 이용률 제고
- 폐기물(재활용품 포함) 적기 수거로 주민불편 해소
- 대민 홍보를 통한 주민 활용도 및 재활용률 제고

□ 소요예산

(단위:천원)

예 산 액	집 행 액	집행율(%)
111,656 (시 101,656(이월) 구비 10,000)	94,582 (시비 94,582)	84.7%

구민과 함께하는 다양한 에너지절약 홍보활동 및 이용효율 증대 사업을 시행하여, 에너지 수요절감을 통한 전력위기 극복과 온실가스의 감축 등 저탄소 녹색성장 지역사회 구축에 만전을 기하고자 함

□ 사업개요

- 온실가스 감축과 기후변화 교육을 통한 그린리더 양성
- 에너지 절약 및 수요절감 사업 추진으로 전력위기 극복

□ 추진실적

- CO<sub>2</sub> 1인 1톤 줄이기 실천운동 전개
  - CO<sub>2</sub> 줄이기 실천서약 캠페인 서명추진 : 구민 28,905명, 학생 19,994명
  - 설명회 개최 및 캠페인 실시 : 14회
  - 체험부스 운영(신재생에너지 체험 및 재활용품 전시) : 6회
    - 3.15(토) : 서울 광화문광장 “서울시 만민공동회 참여”
    - 4.08(수) ~ 4.11(토): 서울 광화문광장 “기후변화전시회” 참여
    - 4.10(금) : 동대문디자인플라자 “차없는거리행사” 참여 및 기후변화대응 “거리퍼레이드” 참여
- 지구출전등끄기 행사실시(3.28) : 아파트 및 대형건물 359개소 참여
- 주택·건물 에너지효율화사업 홍보 : 홈페이지 게시 및 시공업체 238개소
- 에너지 절약 홍보물 제작 및 배부 : 20,314매
- 구소식지, 전광판, SNS 등 자체 홍보매체 활용 에너지절약홍보 : 22회

□ 향후계획

- 가정 에너지클리닉 서비스 실시 : 6월 ~ 9월(400세대)
- 기후변화 교육 실시 : 6월 ~ 10월(초·중학생 400명)
- 전력위기 대응 에너지사용제한 점검 및 홍보
  - 기 간 : 여름철(6월말~8월), 겨울철(12월~2월)
  - 내 용 : 에너지절약 대책본부운영, 개문 냉·난방점검, 권장실내온도준수 홍보

□ 소요예산

(단위:천원)

예 산 액	집 행 액	집행율(%)
7,195 (구비 7,195)	4,074 (구비 4,074)	56.6



발전소(마포구) 주변지역 지원금(기본)을 활용하여 관내 주민센터내 자치회관의 조명을 LED조명으로 교체하여 밝은 환경개선과 이용주민의 편의 및 전기료 절감에 기여하고자 함

□ 사업개요

- 추진근거 : 발전소 주변지역 지원에 관한 법률
- 기본 지원금 : 50,000천원('15년), '16년이후 매년 40,000천원 추정
- 대 상 : 자치회관 18개소('15년 3~4개소, 연차적 추진)
- 규 모 : LED조명 300등
  - 평면형 LED 20~40W, 200등
  - 다운 LED 7~10W, 100등

□ 추진실적

- 발전소주변지역 지원사업 기본계획서 제출 : 2014.11.20
- 자치회관 대상시설에 대해 관련부서 협의 : 6월~7월 중
- 조명설계, 교체 우선순위 및 공사일정 협의 : 6월~7월

□ 향후계획

- 7월 ~ 8월 : 지원금 교부
- 10월 ~ 11월 : 공사발주 및 시행
- 11.30 : 공사완료

□ 기대효과

- 조명환경 개선으로 시설이용 구민의 편의성 향상
- 에너지 효율성 증대 및 전기요금 절감

□ 소요예산

(단위:천원)

예 산 액	집 행 액	집행율(%)
50,000 (국비 50,000)	-	-

어린이 활동공간내에서 유해물질(중금속, 환경호르몬, 휘발성유해물질 등)로부터 안전할 수 있도록 철저히 관리하여 어린이들의 건강을 보호하고자 함

### □ 사업개요

- 어린이 활동공간 내 도료, 마감재 등 노출환경에 함유된 환경유해물질 검사
- 중금속, 환경호르몬, 휘발성 유기화합물질 검사로 총체적 건강환경 조성

### □ 추진실적

- 어린이 활동공간 적정관리에 대한 제반 홍보 및 안내 : 80개소
- 어린이 활동공간 환경컨설팅 대상시설 선정 : 5개소
- 모래놀이터 환경안전성검사 대상시설(주택가, 어린이집) 선정 : 8개소

### □ 향후계획

- 어린이 활동공간 환경컨설팅 실시 : 7월 ~ 9월
- 어린이 활동공간 현장점검 : 8월 ~ 9월(환경부, XRF 지원보조)
- 점검방법
  - 어린이 보육실, 활동공간에 대한 중금속 및 환경유해물질 육안확인 및 XRF 측정
  - 육안확인 및 기준초과시 한국생활시험연구원 정밀검사
  - 정밀검사 기준초과시 개선명령

### □ 기대효과

- 어린이 활동공간의 유해환경으로부터 어린이 건강보호

### □ 소요예산 : 총 40,178천원(추경 예정)

### Ⅲ . 중점사업 추진 실적

연 번	사 업 명	쪽
①	맞춤형급여제도 개편 시행 .....	26
②	청소년문화의집 나동(별관) 청소년복지시설 조성 공사 .....	27
③	여의도 복지센터 건립 .....	28
④	구립영등포노인케어센터 증축 .....	29
⑤	구립영등포치매전문데이케어센터 설치 운영 .....	30
⑥	생활폐기물 감량화 .....	31
⑦	복지시설 LED조명 교체 사업 .....	32

'15. 7. 1일부터 기초생활보장제도가 급여별로 선정기준을 다층화하는 맞춤형급여로 개편 시행됨에 따라 신규 대상자 발굴, 신청접수, 개편내용 홍보 등에 만전을 기하고 맞춤형 급여가 조기에 정착될 수 있도록 하고자 함

## □ 사업개요

- 시행시기 : 2015. 7.01
- 주요변경사항
  - 급여별(생계급여, 주거급여, 의료급여, 교육급여) 선정기준 다층화
  - 급여별 특성 및 상대적 빈곤 관점(중위소득)을 반영하여 급여 현실화
  - 부양의무자 기준을 완화하여 기초생활보장 사각지대 해소

## □ 추진실적

- 맞춤형급여 종합계획 수립 및 맞춤형급여 TF 구성 : 복지국장 단장(3월)
- 맞춤형급여 교육(4~6월) : 직원 및 민간보조인력 등 9회 231명
- 민간보조인력 배치(6.01) : 동 주민센터 18명, 3개월 근무
- 맞춤형급여 제도 홍보 : 소식지, 홈페이지, 포스터, 리플릿, 배너, 현수막, 안내문 등
- 맞춤형급여 신청접수 : 6월부터 수시 접수(집중신청기간('15.6.1~6.19) 운영)

## □ 향후계획

- 맞춤형급여 지급 : 7.20(월)
- 수급자 및 최저생계비 관련 자치법규 정비(6월~9월)
- 기초생활보장 사각지대 해소를 위한 지속적인 홍보 실시

## □ 소요예산

(단위:천원)

예산액	집행액	집행율(%)
32,657,985 (국 19,597,689 시 9,150,165 구비 3,910,131)	9,237,035 (국 5,542,221 시 2,586,370 구비 1,108,444)	28.3%

## 2

## 청소년문화의집 나동(별관) 청소년복지시설 조성 공사 가정복지과

노후화된 영등포청소년문화의집 나동 건물에 대해 시설 조성 공사를 추진하여 청소년이 이용할 수 있는 청소년복지시설을 조성함으로써 청소년 행복증진에 기여하고자 함

### □ 사업개요

- 건 물 명 : 영등포청소년문화의집 나동(별관)
- 소 재 지 : 서울시 영등포구 영등포로64길 15(신길동 107-2)
- 규 모 : 지상 3층 건물(연면적 963.21㎡, 291평)
- 준 공 일 : 2015.10월(예정)
- 활용용도 : 청소년미디어놀이터, 청소년상담복지센터 및 꿈더하기지원센터

### □ 추진실적

- 리모델링 설계용역 : 2014. 7월
- 청소년복지시설 조성 자문단회의 : 2회
- 서울시 계약심사 및 일상감사 완료 : 2015. 2월
- 별관 리모델링 착공 : 2015. 4월

### □ 향후계획

- 청소년미디어놀이터 준공 : 2015.10월(예정)
- 내부 인테리어 및 센터 이전 : 2015.10월 ~ 11월
- 청소년복지시설 개관 : 2015.12월

### □ 기대효과

- 청소년들을 위한 미디어 놀이터 조성 등 청소년종합복지시설 조성으로 우리 구 청소년들에게 다양하고 질 높은 문화프로그램 제공

### □ 소요예산

(단위:천원)

예 산 액	집 행 액	집행율(%)
2,222,000 (시 2,100,000 구비 122,000)	402,600 (시 380,600 구비 22,000)	18.1

고령화 사회를 맞아 어르신들의 여가·건강관리 등 다양한 복지 욕구에 부응하고 어린이, 청소년 등이 함께 이용하는 지역밀착형 복합시설인 여의도 복지센터 건립으로 수준 높은 복지서비스를 제공하고자 함

□ 사업개요

- 위 치 : 여의도동 56-1(자매근린공원 옆)
- 규 모 : 대지 1,159㎡, 건물 3,730.41㎡, 지하2층~지상4층
- 사업기간 : 2012년 ~ 2015년
- 총사업비 : 9,816백만원(국비238 사비2,622 특별교부금 3,700 구비3,256)
- 주요시설 : 어르신복지관, 어린이집, 인생이모작지원센터 등 복합시설

□ 추진실적(계속사업)

- 여의도 복지센터 건립 기본계획 수립 : '12. 3월
- 설계공모 및 설계용역 시행, 준공 : '13. 3월 ~ 12월
- 서울시 계약심사 및 공사 발주 : '13.12월
- 공사 착공 : '14. 9월
- 건립 공정율 : 40% ('15. 5월말 기준)

□ 향후계획

- 위탁법인 모집 공고 및 심의, 선정 : '15. 6월 ~ 9월
- 공사 준공 : '15.12월
- 시설 개관 : '16. 3월

□ 소요예산

(단위:천원)

예 산 액	집 행 액	집행율(%)
1,844,339 (시500,000 특교673,791 구비670,548)	998,414 (시494,726 특교133,160 구비370,528)	54.1

※ 이월예산 포함

노인인구 및 노인성질환자 증가로 장기요양대상자가 확대됨에 따라 노인의료 복지시설인 노인요양시설을 확충하여 어르신들이 일상생활에 불편함 없이 생활하고 안정된 노후를 보낼 수 있도록 구립노인요양시설을 증축하고자 함

□ 사업개요

- 시설구분 : 노인의료복지시설 - 노인요양시설, 주야간보호시설
- 위 치 : 도림로 482(문래동3가 76-2)
- 사업기간 : 2015.1월 ~ 12월
- 시설현황 : 대지 1,337㎡, 건물 3,052.35㎡, 지하1층~지상3층
- 총사업비 : 4,238백만원(국비 975 시비 975 구비 2,288)
- 증축규모 : 4개층 1,437.50㎡, 정원증가 60명
- 장비보강 : 전동침대, 물리치료장비 등 100종 1,489점

□ 추진실적

- 영등포노인케어센터 시설 증축 기본계획 수립 : '14. 4월
- 기능보강 사업 국·시비 지원 요청 및 예산 확보 : '14. 8월 ~ 10월
- 증축관련 건축자문단 구성 및 운영 : '15. 5월 ~ 6월
  - 자문단 구성 : 위원7명 (민간전문가 4명, 공무원 3명)
  - 자문회의 2회 개최, 자문단 의견 수합

□ 향후계획

- 건축설계용역 발주 및 준공 : '15. 7월 ~ 12월
- 시설입소자 전원조치 : '15.12월 ~ '16. 1월
- 건축공사 발주 및 준공 : '16. 1월 ~ '16.10월

□ 소요예산

(단위:천원)

예 산 액	집 행 액	집행율(%)
2,105,747 (국975,000 시975,000 구비155,747)	-	-

## 5

# 구립영등포치매전문데이케어센터 설치 운영 어르신복지과

노령 인구 증가, 장기요양등급 확대, 치매특별등급 신설 등에 따라 주·야간 보호 서비스 이용자 증가에 대비한 전문적인 재가노인복지시설 확충으로 어르신들의 삶의 질 향상 및 노령화 사회에 적극적으로 대응하고자 함

### □ 사업개요

- 시설명 : 구립영등포치매전문데이케어센터(주·야간보호시설)
- 위치 : 당산로29길 9, 5층(구 청소과 사무실)
- 사업기간 : 2015. 1월 ~ 2019.12월(5년)
- 운영법인 : 윤혜복지재단(성애병원 복지법인)
- 시설면적 : 452.31㎡(데이케어센터 352.31㎡, 휴게실 100㎡)
- 이용정원 : 44명(치매 4~5등급 우선 입소)
- 총사업비 : 227백만원(시비 100, 법인부담 100, 시설운영 27)

### □ 추진실적

- 치매전문데이케어센터 설치 기본계획 수립 : '14. 7월
- 시설운영 수탁법인 선정 : '14.10월
- 타지역 우수시설 벤치마킹 실시 : 2회, 2개소, 10명
- 리모델링공사 설계 용역 발주 및 준공 : '15.1월 ~ 2월
- 리모델링 공사 착공 및 준공 : '15.3월 ~ 4월
- 구립영등포치매전문데이케어센터 시설인가 및 개원 : '15.5월
- 언론 보도 : TV, 일간신문 등에 5회 약 80여건 보도

### □ 향후계획

- 서울시 인증 데이케어센터 신청 : '15.8월 예정

### □ 소요예산

(단위:천원)

예산액	집행액	집행율(%)
227,442 (시100,000 구비27,442 법인부담 100,000)	222,343 (시 100,000 구비 22,343 법인부담 100,000)	97.8



서울시 생활폐기물 공공처리시설 반입할당제 시행에 따라 다양한 감량정책을 수립 시행함으로써 우리구 의무감량 목표달성과 폐기물처리 예산을 절감하고자 함

## □ 사업개요

- 추진기간 : 연중
- 감량대상 : 공공처리시설(매립지, 자원회수시설) 반입 폐기물
- 감량목표 : 8,783톤 (감량할당량 : 5,106톤)
- 감량추진 성과
  - 목표 달성시 : 인센티브(기본 반입수수료 10% 감면)
  - 목표 미달시 : 패널티(공공처리시설 반입제한, 기본 반입료 3배 증가)

## □ 추진실적(2015.5.31 현재)

- 감량실적 : 389톤(감량률 1.9%)

(단위:톤)

구 분	증감량	2015년	2013년 (기준연도)	비고
공공처리시설반입량	▲389	20,244	20,633	

- 환경미화원 분리수거 강화 : 공공용봉투 사용량 의무감량
  - 사용량(140천매 → 83천매) : 전년 대비 ▲57천매 (▲40%)
- 무단투기 폐기물 선별 강화 : 동 청소기능 전환(수거⇒선별중심)
  - 적화장 반입량(798톤 → 192톤) : 전년대비 ▲606톤 (▲75%)
- 공공시설 등 폐기물 감량화 추진
  - 구 본청(주민센터), 복지시설, 어린이집 등 (폐기물 제로화)
- 종량제 봉투내 재활용품 분리배출 유도
  - 구 간부진 합동 순찰 : 혼합배출 위반행위 계도 및 단속 실시

## □ 향후계획

- 혼합배출 위반행위 단속 강화
- 전단지, 포스터, 현수막 등 혼합배출 관련 홍보물 배포
  - 공동주택, 오피스텔, 지식산업센터 등 폐기물 다량 배출원
- 특수마대 사용 권장 (양천소각장 반입제한 품목)
  - 도자기, 유리, 화분, 타일 등 소각장 반입불가 품목
  - 동물뼈(음식점), 섬유류

## □ 소요예산 : 비예산

복지시설의 조명을 고효율 LED조명으로 교체하여 전기에너지 절약과 밝고 쾌적한 실내환경을 조성함으로써 이용자의 만족도와 편의성을 증대시키고, 온실가스 감축에 기여하고자 함

□ 사업개요

- 사업기간 : 6. 1 ~ 9. 5
- 규 모 : 평면형 LED조명 및 다운LED조명 949등
- 대 상 : 영등포노인케어센터 외 9개소

□ 추진실적

- 국.시비 보조금 교부 : 4.15
- 수요기관 제출 물량 현장실사 및 조명설계 : 5.1 ~ 5.15
- 보급계획 수립 : 5.12
  - 대 상 : 복지시설 10개소 949등
- 공사 발주 및 시공사 선정 : 5.19 ~ 6.01
  - 계약금액 : 180,416천원
- 공사 착공 : 6.01

□ 향후계획

- 자재 반입 및 공사 실시 : 6.18 ~ 8.30
  - 주말공사 : 종합복지관 2개소 (신길종합, 영등포노인)
  - 평일공사 : 복지시설 8개소
- 공사 준공 : 8.30까지

□ 소요예산

(단위:천원)

예 산 액	집 행 액	집행율(%)
394,650 (국 300,300 시 64,350 구비 30,000)	-	-