

제170회 영등포구의회 임시회

2012. 9. 7 ~ 2012. 9.17

부과 **zero** 청렴 **UP**

 행복중심 영등포

2012년 주요업무 보고



사회복지과

I. 일반 현황

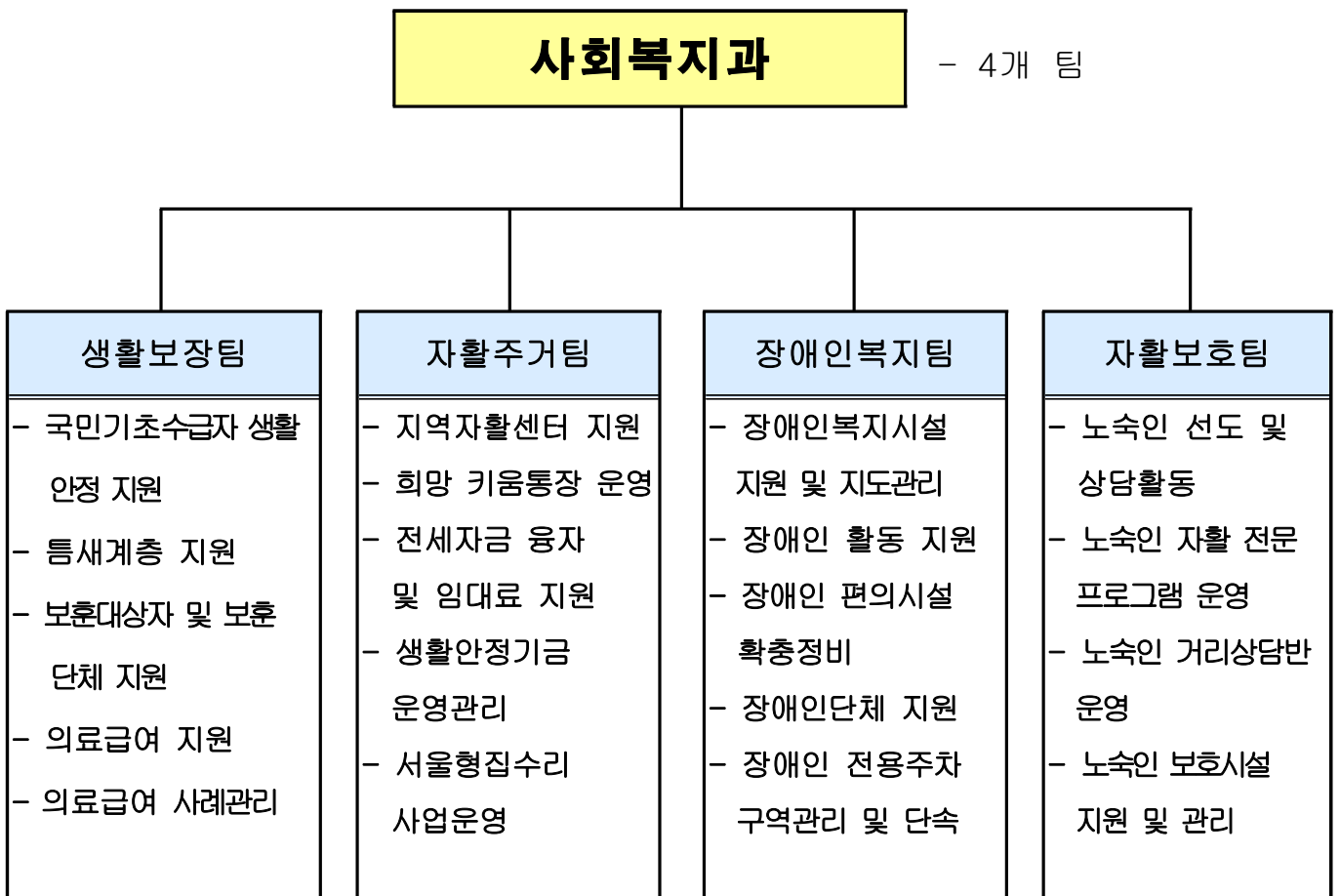
1

인 력

구 분	계	일 반 직						기 능 직				별정·계약직			
		4급	5급	6급	7급	8급	9급	6급	7급	8급	9급	6급	7급	8급	9급
정 원	20	-	1	5	5	5	1	-	1	2	-	-	-	-	-
현 원	21	-	1	4	5	2	5	-	-	4	-	-	-	-	-
과부족	1	-	-	△1	-	△3	4	-	△1	2	-	-	-	-	-

2

조 직



3

주요시설 및 장비

사회복지시설(25) 및 장비(1)			
종합기능(3)	장애인 시설(16)	노숙인 시설(6)	차 량(1)
장애인 사랑 나눔의 집	생활 및 직업재활시설 6	노숙인 쉼터 4	70모4166 (2006)
영등포 장애인복지관	주간보호소 4	상담보호센터 2	
영등포지역 자활센터	공동생활가정 5		
	수화통역센터 1		

4

예 산 현 황

사 업 별

(단위 : 천원)

단위사업명	예 산 액	집 행 액	집 행 율(%)
계	39,463,960	20,990,451	53.7
보훈대상자 지원	200,035	150,275	75.1
기초생활 보장	26,422,359	15,008,818	56.8
저소득가구 자활지원	3,325,043	1,712,649	51.5
저소득장애인 생활안정	2,082,382	1,146,749	55.0
장애인 접근성 보장 지원	288,367	133,299	46.2
장애인 복지서비스 강화	3,416,189	2,136,910	62.5
장애인 사회인식 개선	28,300	11,124	39.3
노숙인선도 및 보호	265,905	171,047	64.3
기본경비	121,834	71,676	58.8
저소득 의료지원	473,080	265,904	56.2
주민소득지원 및 생활안정 관리	2,733,940	129,000	4.7
기초생활보장기금	106,526	53,000	49.7

II. 주요업무 추진실적 및 계획

연번	사 업 명	쪽
①	국민기초생활보장 사업	4
②	보훈단체 및 국가보훈대상자 지원	5
③	호국 보훈정신 계승을 위한 안보전시관 설치·운영	6
④	저소득층 의료급여 지원	7
⑤	저소득층 자활근로사업	8
⑥	저소득가구 임대료 보조금 및 전세자금 융자지원	9
⑦	주민소득지원 및 생활안정기금 운영·관리	10
⑧	주거환경 취약지역 안전성강화 및 환경개선	11
⑨	저소득장애인 공공일자리 제공	12
⑩	중증장애인 장애연금 지급	13
⑪	장애인 활동지원 사업	14
⑫	장애인 여가활용 지원 등 복지서비스 강화	15
⑬	시민불편해소 및 노숙인 보호·상담활동 강화	16
⑭	노숙인 자활 전문프로그램 등 개설·운영	17
⑮	노숙인 음악 동호회 밴드 개설·운영	18

□ 사업개요

- 추진기간 : 연중(1 ~ 12월)
- 대 상 : 국민기초생활수급자
- 현 황 : 5,458가구 7,789명
- 지원내용
 - 법정급여 : 생계·주거급여, 교육급여, 해산·장제급여
 - 부가급여 : 교육경비, 교복비, 명절위문금, 정부양곡할인

□ 추진실적

- 법정급여지원 -----14,663,216천원
 - 생계·주거급여 : 36,221가구 47,172명 14,178,851천원
 - 해산·장제급여 : 97가구 97명 50,248천원
 - 교육급여 : 1,550명 434,117천원
- 부가급여지원 ----- 567,410천원
 - 교육경비 : 1,504명 131,761천원
 - 교복비 : 445명 66,900천원
 - 명절위문금 : 5,514가구 165,450천원
 - 정부양곡할인: 8,489가구 9,094포(1포/20kg) 203,299천원

□ 향후 추진계획

- 국민기초생활수급자 급여 적기 지원

□ 예산액

- 예산액 : 26,422,359천원(국 15,933,087, 시 7,257,742, 구비 3,231,530)
- 집행액 : 15,008,818천원(국 9,044,463, 시 4,126,827, 구비 1,837,528)

□ 사업개요

- 추진기간 : 연중(1 ~ 12월)
- 대 상 : 보훈단체 및 국가보훈대상자
- 지원내용
 - 보훈단체 : 보훈회관 운영비 및 보훈의 달 행사 경비 지원
 - 보훈대상자 : 위문금(설·보훈의 달), 사망위로금, 참전명예수당

□ 추진실적

- 보훈회관 운영비 지원 : 46,050천원
- 보훈의 달 행사 지원 : 22,725천원
 - 현충원 참배 수송차량지원 : 버스 4대
 - 모범 국가유공자 표창 : 22명
 - 보훈단체 전적지 순례지원 : 9개 단체
- 보훈대상자 지원
 - 명절(설) 위문금 : 1인 20천원 × 1,792명 = 35,840천원
 - 보훈의 달 위문금 : 1인 25천원 × 1,746명 = 43,650천원
 - 보훈대상자 사망위로금 : 1인 200천원 × 10명 = 2,000천원
- 보훈대상자 초청 「희망열차 해피트레인」 행사추진 (비예산)
 - 참여대상 : 65세 이상 보훈대상자 80여명(자원봉사자 포함)
 - 행사내용 : 2012 여수 세계박람회 관람 ('12.6.25)
 - 행사지원 : 코레일 사회봉사단

□ 향후 추진계획

- 보훈대상자 수당 및 위문금 적기 지원

□ 예산액

- 예산액 : 200,035천원(구비 200,035)
- 집행액 : 150,275천원(구비 150,275)

□ 사업 개요

- 운영기간 : 2012. 6. 1(금) ~ 6.30(토) (1개월)
- 운영장소 : 청사본관 현관 공간 및 1층 회의실(49점)
- 추진방향
 - 보훈단체 초청참여로 호국보훈 희생정신을 새롭게 다지는 기회마련
 - 전국 최초의 별도의 안보전시관 운영으로 타 지자체 모범사례 구현

□ 추진 실적

- 운영프로그램
 - 6.25전쟁사진, 월남전 전쟁관련 전시
 - 전쟁의 참혹함과 평화를 준비하는 『전쟁과 평화』 동영상 상영관람
 - 군부대 협조 받아 6.25 전쟁당시 사용했던 소총, 박격포 등 무기전시
 - 화생방훈련으로 방독면 사용요령 시범교육 및 체험행사
 - 군부대 합동 6.25 기념행사 (구 본청 앞 마당)
- 찾아가는 안보전시관 운영
 - 단오축제 행사시 (' 12. 6.16, 영등포공원)
 - 을지훈련기간 중 시행 (' 12.8.20~8.23, 영등포역, 롯데백화점 공용통로 3층)
- 참여인원 : 18,000여명

□ 향후 추진계획

- 찾아가는 안보전시관 운영 (' 12.9.11~9.21, 선유정보문화도서관)
- 안보전시관 운영 확대 계획
 - 최근 발생한 천안함 폭침, 연평도 포격 등 관련 자료수집
 - 2012년을 원년으로 매년 안보전시관 운영으로 국가안보의식 제고 및 확산 기여

□ 예산 현황

- 집행액 : 6,000천원(구비 6,000)

4 저소득층 의료급여 사업 - 국 50, 시비 50%(의료급여 특별회계)

□ 사업개요

- 추진기간 : 연중(1 ~ 12월)
- 대 상 : 기초생활수급권자 등 저소득계층 의료급여수급권자
- 추진방향
 - 저소득계층 의료급여 보장 및 건강권 확보로 삶의 질 향상 도모
 - 수급권자 본인부담금 보상 및 일부지원으로 본인부담 완화
 - 의료급여사업 홍보 활성화 및 과다 이용자 방지로 재원의 효율적 사용

□ 추진실적

- 의료급여수급권자 자격관리 (단위:명)

계	기초생활수급자	시설수급자	국가유공자	광주민주화	입양아동	기타
8,708	7,703	582	290	52	35	46

- 의료급여수급권자 지원사업 추진
 - 장애인 보장구 구입 및 요양비 : 82건 51,466천원
 - 건강생활유지비 잔액지급 : 4,848건 171,310천원
 - 본인부담 보상금 및 상한제 : 213건 3,311천원
- 의료급여 사례관리 : 272명
- 의료급여심의위원회: 3회(의료급여 상한일수 연장승인 심의)
- 의료급여제도 교육 : 1회 51명(신규 책정자)

□ 향후 추진계획

- 의료급여사례관리 대상자 집중 관리로 의료급여 재정의 효율적 관리
- 의료급여수급권자 본인부담 완화를 위한 지원 노력

□ 예산현황

- 예산액 : 473,080천원(국 236,540, 시비 236,540)
- 집행액 : 265,904천원(국 132,952, 시비 132,952)

5**저소득층 자활근로사업 - 국 60, 시 28, 구비 12%****□ 사업개요**

- 추진기간 : 연중(1 ~ 12월)
- 대 상 : 근로능력이 있는 국민기초생활수급자 및 차상위계층
- 추진내용
 - 자활근로사업 참여자의 근로능력에 맞는 단계별 일자리 제공
 - 자활근로사업 참여를 통해 빈곤층 자립 및 탈 수급 지원
 - 저소득층의 자활·자립을 위한 신규 프로그램 개발
 - 민·관의 자활사업 활성화 네트워크 구축

□ 추진실적

- 자활근로사업 추진실적 (단위 : 개소/명)

구분	합계	공동체	민간위탁		구직접시행		고용부 취업성공 패키지
			시장진입형 (영등포지역 자활센터)	사회서비스 일자리형 (사회복지기관)	도우미형	근로 유지형	
사업단	22	7	2	10	1	1	1
참여인원	500	59	15	143	26	190	67

□ 향후 추진계획

- 저소득층에게 일하는 복지를 통한 정서적·경제적 자립 유도
- 인큐베이터사업단을 통한 신규 사업 발굴
- 자활근로사업 관련 교육을 통한 자존감 회복
- 자활사업단 홍보를 통한 자립기회 향상

□ 예산현황

- 예산액 : 2,645,653천원(국 1,545,269, 시 721,125, 구비 379,259)
- 집행액 : 1,336,205천원(국 801,724, 시 374,137, 구비 160,344)

□ 사업개요

- 추진기간 : 연중(1 ~ 12월)
- 추진방향
 - 임대료 보조대상 확대에 따른 수혜대상자 저변 확대
 - 수혜대상자 적정 선발 및 대출연기 신청자 자격유지 확인
 - 심사 기간 단축을 통한 주거복지 서비스 만족도 제고
- 융자지원대상
 - 임대료 보조 : 소득인정액이 최저생계비의 100~120%이하 또는 소득인정액이 최저생계비의 120~150%이하(18세미만, 장애인 등)
 - 전세자금융자 : 전세보증금이 1억원 이하(3자녀시 1억1천 만원)의 무주택 세대주
- 처리절차
 - 임대료 보조 : 동(신청서 접수) → 구(소득조회·심사) → 대상자 선정,통보
 - 전세자금융자 : 구(신청서 접수) → 구(소득조회·심사) → 본인·은행 통보

□ 추진실적

- 임대료 보조 : 1,293건, 63,385천원
- 전세자금 대출 : 93건, 2,008,800천원 (국토해양부 기금: 국민주택기금)

□ 향후 추진계획

- 저소득층의 주거 안정을 위하여 적절한 시기에 지원 될 수 있도록 조치
- 저소득층 주거비 부담을 경감하기 위한 지원 대상 확대 실시
- 적극적인 홍보 및 신규·중지 대상자에 대한 철저한 조사로 공정성 확보

□ 예산현황

- 예산액(임대료보조) : 63,385천원(시비)
- 집행액(임대료보조) : 63,385천원(시비)

□ 사업개요

- 추진기간 : 연중(1 ~ 12월)
- 지원대상
 - 영등포구 관내 1년 이상 계속 거주한 세대주 및 배우자
 - 사업장이 영등포구 내에 소재한 사업자
 - ※ 수혜대상 취약계층 어려움 해소를 위한 제도개선 시행 (2012. 1. 1부터)
 - 제도개선 이전 : 담보물건 제공에 의해서만 함.
 - 제도개선 이후 : 담보물건 제공 또는 신용도에 따른 대출(소액) 병행
- 용자한도액
 - 주민소득자금 : 4,000만원 이하(가구당)
 - 생활안정자금 : 2,000만원 이하(가구당)
- 상환기간 및 방법 : 2년 거치 2년 균등분할상환(이율 : 연리 3%)
- 지원 절차
 - 구비서류 동 주민센터에 접수 후, 동장 추천을 받아 구청 통보
 - 주민소득지원 및 생활안정자금 대상자 선정심의위원회 심의를 거쳐 대상자 선정 후 은행에 추천

□ 추진실적

- 용자 금액
 - 주민소득지원자금 : 3건 89,000천원
 - 생활안정자금 : 4건 40,000천원

□ 향후 추진계획

- 구·동 홈페이지 및 구정소식지게시. 각종 회의 등을 통한 지속홍보

□ 예산현황

- 예산액 : 2,733,940천원 (구비 2,733,940)
- 집행액 : 129,000천원(구비 129,000)

□ 사업개요

- 열악한 주거환경으로 인해 화재발생우려 등 주거안전성 강화
- 노후 퇴색된 건물벽면·담벽 대상 벽화그리기로 환경정리
- 사회적 배려계층의 주거복지 향상과 최저주거안전선 마련

□ 추진실적

- 전기화재 예방을 위한 업무협약 (비 예산)
 - 협약기관 : 서울시와 한국전기안전공사 (2012. 6.27)
 - 주요내용 : 24시간 365일 무상 바로출동 서비스 제공
- 쪽방 밀집지역 노후 벽면·담벽 활용 벽화그리기
 - 시행기간 : 2012. 5. 5.~ 5.13 (토, 일)
 - 참여단체 : 핑퐁아트 소속 작가 및 자원봉사자 재능 기부

□ 향후 추진계획

- 쪽방 밀집지역 리모델링(수선) 시범사업 추진 (시비 및 재능기부)
 - 시행주관 : 서울시 , SH 공사
 - 수선대상 : 영등포동 422-19. 1,223.5 m^2 (370.1평),
95실-87가구 거주 (관리인 8인 포함), 공실 8
 - 수선공사 범위 : 소방시설 설치, 노후화 설비교체, 실내 마감재 교체 등
 - 사업비
 - * 본건물 리모델링 사업비용 : 813백만원
 - * 임시거주시설 설치비용 : 398백만원(관리 및 철거비용 포함)
 - 임시거주시설 : 거주 공간 13개(1인 27실, 공동시설 2개)-3층
부대시설 4개 : 남녀 화장실, 관리실, 조리실, 창고, 샤워 시설
 - 향후 계획 : 서울시, SH 공사, 재능기부 업체 등과 기술적 협의 등을 거쳐 진행

□ 예산현황

- 예산액 : 1,211,000천원(시비 1,211,000천원)

□ 사업개요

- 장애인 복지일자리 사업
 - 사업기간 : 2월 ~ 10월
 - 사업내용 : 만18세 이상 등록장애인에게 공공 일자리 제공
 - 활동내용 : 구립 장애인복지센터 환경정비, 업무지원, 주차단속 등
 - 근무시간 : 주14시간 월 56시간
 - 근무인원 : 23명
- 장애인행정도우미 사업
 - 사업기간 : 1월 ~ 12월
 - 사업내용 : 동주민센터 행정도우미 및 편의시설 모니터링 사업 실시
 - 활동내용 : 동 행정업무 보조(15명), 편의시설 모니터링(6명)
 - 근무시간 : 주32시간 (월~목, 주4일 근무)

□ 추진실적

(7.31 기준)

구 분	채용인원(연인원)	인건비 총지급액	비 고
합 계	390명	164,775천원	보험료 포함
복지일자리	138명	36,237천원	"
행정도우미	252명	128,538천원	"

□ 향후 추진계획

- 취업희망 장애인에게 공공일자리 외에 민간일자리 연계 홍보 강화
- 취업장애인에 대한 보안교육, 안전교육 강화하여 사고예방
- 일자리를 통한 재활향상·자활의지 제고토록 일자리 지속적 확충

□ 예산현황

- 예산액 : 295,656천원(국88,698, 시103,479, 구비103,479)
- 집행액 : 164,775천원(국49,465, 시57,655, 구비 57,655)

□ 사업개요

- 사업기간 : 연중(1 ~ 12월)
- 지원대상 : 18세 이상 중증장애인 (1·2급, 중복3급)
- 지원내용 : 본인과 배우자의 소득인정액이 선정기준액 이하인 자에 대해 연금지급(소득기준:1인 551천원, 2인 882천원)
- 지급기준

(단위 : 원)

구분	18세~65세 미만			65세 이상		
	수급자	차상위계층	하위 60%	수급자	차상위계층	하위 60%
재가	154,600	144,600	94,000	150,000	50,000	20,000
시설	94,600	-	-	70,000	-	-

▶ 수급자 30,000원 추가 지급(시비)

□ 추진실적

(7.31 기준)

구분	지급인원	지급액	비고
합계	8,743명	984,352천원	
재가 장애인	8,122명	929,071천원	
시설 장애인	621명	55,281천원	

□ 향후 추진계획

- 동주민센터의 협조를 통한 신규 수급 대상자 적극 발굴
- 신규·중지 대상자에 대한 철저한 자격조사로 공정성 확보

□ 예산현황

- 예산액 : 1,785,376천원(국 892,688, 시 580,247, 구비312,441)
- 집행액 : 984,352천원(국 492,176, 시 319,914, 구비172,262)

□ 사업개요

- 추진기간 : 연중
- 지원대상
 - 국고보조사업: 만6세 이상~만65세 미만의 장애급수 1급 중증장애인
 - 시비추가사업 : 2급 등록 장애인(인정조사점수 220점 이상인자에 한함)

국고보조 1등급 판정자 중 외상 또는 사지마비인 자
- 지원내용 : 활동보조, 방문간호, 방문목욕(성인기준 월 103시간~42시간 지원)

□ 추진실적

- 수급자격 심의위원회 심의
 - 구성인원 : 총 9명(공공 1, 민간 8)
 - 회의개최 : 총 6회(신규 및 등급변경 신청자에 대한 수급자격 심의)
- 수급자격 이의신청위원회 심의
 - 구성인원 : 총 8명(공공 2, 민간 6)
 - 회의개최 : 총 2회

※ 이의신청 접수처리 : 3건(기각)
- 활동지원 대상자 발굴 : 총 278명

□ 향후 추진계획

- 장애인활동지원 서비스 이용률 제고 추진
- 장애인활동지원 서비스 질적 제고 추진

□ 예산현황

- 국고보조사업(단위: 천원)
 - 예산액 : 2,496,644(국 1,248,322, 시비 1,248,322)
 - 집행액 : 1,456,350(국 728,175, 시비 728,175)
- 시비추가사업(단위:천원)
 - 예산액 : 353,263(시 353,263)
 - 집행액 : 240,768(시 240,768)

□ 사업개요

- 추진기간 : 연중(1 ~ 12월)
- 지원대상 : 영등포구 거주 장애인
- 사업내용 : 장애인에 대한 여가지원 및 복지지원사업 실시
- 추진주체 : 구청 / 구립 장애인사랑 나눔의 집 / 시립영등포장애인복지관 외

□ 추진실적

- 구립 장애인 복지센터 운영 : 전체 329,436천원 155,418천원 지원
 - 운영대상 : 영등포구 장애인사랑 나눔의 집(원장 한정열)
 - 사업내역 : 무료급식, 푸드뱅크, 무료이발·목욕, 도시락배달사업 등
- 중증장애인 명절 위문 : 49,210천원
 - 사업대상 : 재가 중증장애인 1·2급 및 중복장애3급 장애인
 - 사업내용 : 1만원 상당 농협상품권 지급
- 중증장애인 나들이 행사 지원: 3,000천원
 - 시립영등포장애인복지관, 장애인 사랑 나눔의 집 등 나들이 행사
- 무료셔틀버스 운영 : 82,706천원 41,353천원 지원
 - 장애인, 65세 이상 노인, 거동 불편자 이용(평일4회, 토요일 3회)
 - 운영기관 : 장애인사랑 나눔의집(구비지원), 시립영등포장애인복지관(자체)
- 중증장애인 이동목욕서비스 : 26,400천원 , 13,200천원 지원
 - 사업내용 : 거동불편한 중증장애인의 가정방문 목욕서비스 제공
 - 운영기관 : 시립 영등포장애인복지관 , 주 4회 실시

□ 향후 추진계획

- 장애인 복지시설에 대한 지원 및 지도 감독으로 시설운영의 내실화
- 저소득 장애인을 위한 각종 복지혜택 사업 지속적 추진 및 홍보

□ 예산현황

- 예산액 : 472,152천원(구비 472,152)
- 집행액 : 236,076천원(구비 236,076)

□ 사업개요

- 추진기간: 연중(1 ~ 12월)
- 구성인원: 거리 상담반 2개조 14명, 전문상담사 1명(07:00~ 23:00)
- 근무지역: 영등포역 주변, 영등포 공원, 기타 관내 노숙인 밀집 지역
- 근무내용: 노숙인 밀집지역을 순찰하여 상담 및 계도를 통한 시설 입소 유도, 주민불편 해소 추진, 개별상담을 통한 맞춤형 서비스 안내

□ 추진실적

- 노숙인 상담 및 보호실적(7.31현재)

구 분	계	상담(계도)	시설입소	병원이송	귀 가
실 적	8,237명	8,046명	84명	61명	46명

- 자활 지원실적(7.31 현재)

구 분	계	특별자활 사업	일자리갖기 사업	공공근로 사업	노숙인 도우미사업
실 적	월 147명	월 119명	월 11명	월 11명	월 6명

- 노숙인 및 쪽방촌 거주민 혹서기 대책 추진 : 7.25~8.10
 - 노숙인 이동 목욕 서비스 추진, 무더위쉼터 운영, 아리수 지급,
 - 노숙인 시설 아웃리치, 노숙인 거리상담원 순찰기능 강화

□ 향후 추진계획

- 노숙인 거리상담반 활동 강화로 주민불편사항 해소
- 동절기 노숙인 특별보호 추진 : '12.11.15 ~ '13. 3.15(예정)

□ 예산현황

- 예산액 : 304,166천원(시 127,825, 구비 176,341)
- 집행액 : 159,938천원(시 46,330, 구비 113,608)

□ 사업개요

- 노숙인 자활 전문프로그램 교육
 - 사업기간 : 2012년 1월 ~ 12월
 - 사업주체 : kstudy 한국원격평생교육원 대외협력단
(서울시 종로구 연지동 워너스빌딩 401호)
 - 사업주관 : 영등포구
 - 강의장소 : 관내 노숙인 시설(옹달샘)
 - 소정의 교육기간 수료 후 일자리를 연계하여 노숙인의 생활안정 도모
- 노숙인 이동목욕 서비스 프로그램 개설·운영
 - 운영기간 : 2012년 7. 9 ~ 12월
 - 운영주관 : (사) 서영 행복나눔봉사회
 - 운영방법 :
 - 거리노숙인 상담 ⇒ 목욕 및 새 옷 갈아입힘 권유 ⇒ 이동목욕 차량으로 동행안내 ⇒ 목욕실시 ⇒ 내의. 겉옷 갈아입힘 ⇒ 개별상담 희망자에 한해 개별 상담 및 시설로의 입소 등 설득 ⇒ 노숙인 자활전문 프로그램 등 안내

□ 추진실적

- 노숙인 자활 전문프로그램 교육 실적
 - 수료인원 : 2011 시범운영 17명 수료, 2012 제1기 14명 수료
 - 취업 등 실적 : 학사과정 2(중복1), 자격증 과정 2, 학원강사 1, 공공부문10, 민간기업 2
- 노숙인 이동목욕 서비스 : 26회 운영 278명 이용 (12.08.20 기준)

□ 향후 추진계획

- 2012년 제2기 자활 전문프로그램 개강 : '12.09월 ~11월
- 노숙인 이동목욕서비스 시범운영을 거쳐 본격운영 (12.10월경)

□ 예산현황 : 비 예산

노숙인들의 음악적 재능을 연마하여 공연 등을 통해 잃어버린 삶의 꿈을 찾아 주고 지역사회 봉사활동 참여로 이어지게 하고자 함께 가꿔가는 노숙인 재활·자활 전문프로그램인 『노숙인 음악동호회』를 창단, 운영을 지원하고자 함

□ 사업목표

- 노숙인 대상으로 음악에 소질 있는 인적자원을 발굴, 취미활동 지원
- 여가선용을 통한 재활·자활할 수 있는 꿈을 갖도록 지원
- 음악공연을 통해 지역 사회를 위해 봉사활동 인적 인프라 육성

□ 추진방향

- 노숙인 등을 대상으로 재활과 자활에 필요한 여가선용 및 정서함양 도모
- 음악적 소양과 재능 소유자 발굴, 전문 프로그램화로 기반 구축
- 음악공연을 통한 참여자들의 자존감 향상과 지역사회봉사 기회 제공
- 노숙인 등의 시설, 지역사회 단체 등과 협업시스템 구축으로
지역사회화합 도모

□ 향후 추진계획

- 구성인원 : 10여명(보현의집, 광야홈리스센터 등 노숙인 시설 입소자)
- 운영주관 : 보현의집(영등포동2가 94-31), 한국마사회 공동 주관
- 활동사항
 - 평소엔 취미활동으로 시설 등에서 악기연주 연습
 - 시설 및 지역사회 행사시 연주 공연 참여
 - ※ 2012년 하반기 음악동호회 밴드 창단하여 지속운영 예정

□ 예산 현황 : 비 예산