

제235회 구의회 임시회

2022. 2. 4. ~ 2. 14.



2022년 주요업무 보고



사회복지과

보고 순서

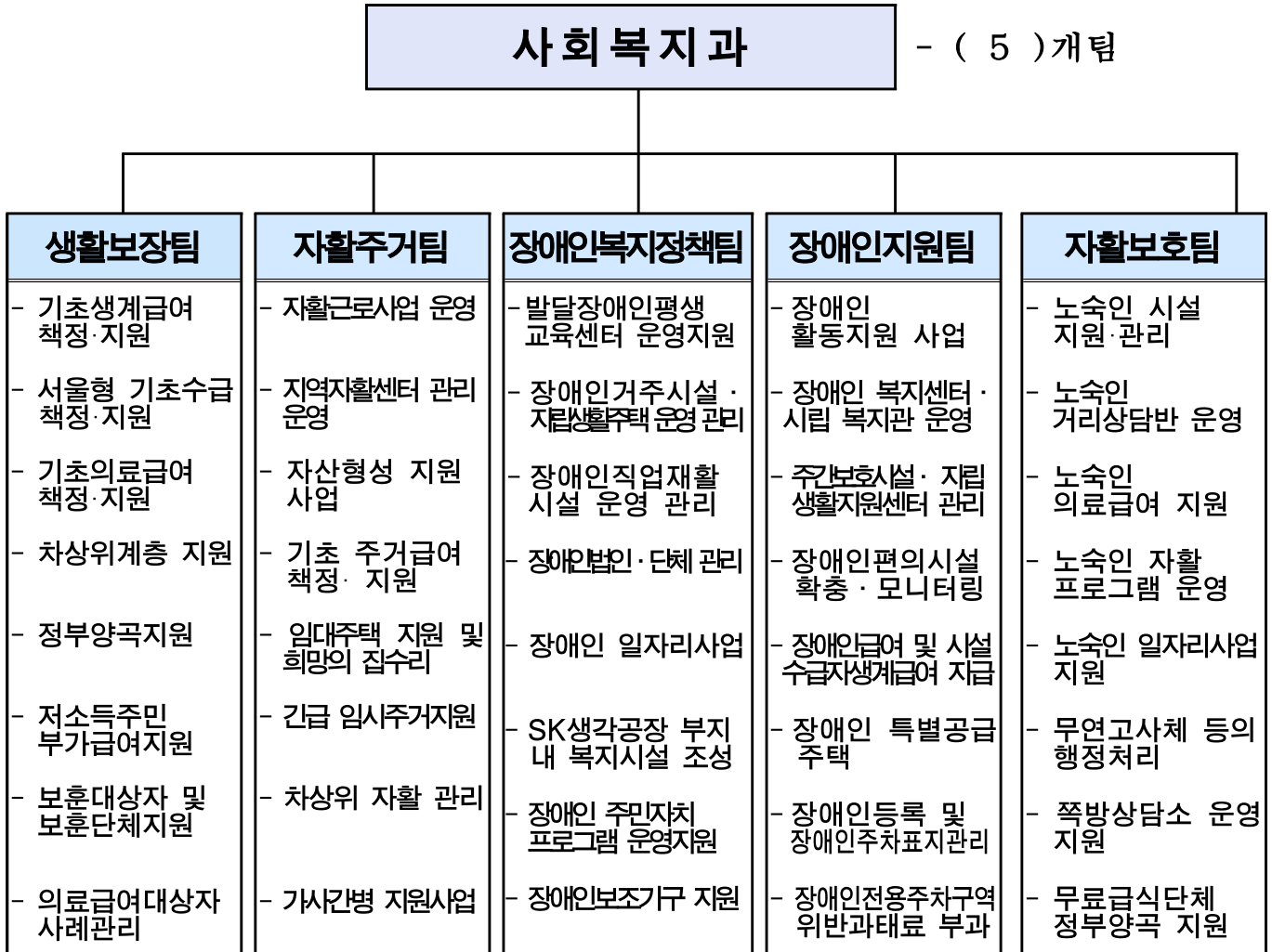
I . 일 반 현 황 . . . 1

II . 2022년 주요업무 추진계획 . . . 4

III . 신규 · 중점 추진사업 . . . 11

I. 일반 현황

1 조직



2 인 력

구 분	계	일 반 직						관 리 운 영 직				별 정 직 · 임 기 제			
		4급	5급	6급	7급	8급	9급	6급	7급	8급	9급	6급	7급	8급	9급
정 원	24	-	1	6	9	7	1	-	-	-	-	-	-	-	-
현 원	26	-	1	7	7	9	2	-	-	-	-	-	-	-	-
과부족	2	-	-	1	△2	2	1	-	-	-	-	-	-	-	-

3

주요시설 및 장비

구분	명칭	현황	비고
장애인 시설 (23)	시립복지시설 (1)	시립영등포장애인복지관	버드나루로22 (영등포동)
	구립복지시설 (4)	영등포구장애인사랑나눔의집	신길로 55 (신길5동)
		꿈더하기지원센터	영등포로64길 21 (영등포본동)
		영등포구발달장애인평생교육센터	영등포로 146 (당산1동)
		영등포구장애인가족지원센터	영등포로 146, 4층 (당산1동)
	거주시설 (6)	한사랑마을 외 5개소	경도 광주시 산수로554번길 59-14
	지역사회재활시설 (6)	<구립>영등포구주간보호센터 외 5개소	신길로 55, 3층 (신길5동)
	직업재활시설 (3)	리드릭 외 2개소	양산로 96 (당산1동)
	자립생활센터 (3)	해오름장애인자립생활센터 외 2개소	국회대로62길 14,302호 (여의동)
노숙인 시설 (5)	종합지원센터 (1)	시립영등포보현종합지원센터	버드나루로 24 (영등포동)
	일시보호시설 (2)	햇살보금자리 외 1개소	국회대로54길 41-16 (영등포동)
	자활시설 (1)	광야홈리스센터	경인로100길 3 (영등포동)
	쪽방상담소 (1)	시립영등포쪽방상담소	경인로823-2, 2층 (영등포동)
지역자활센터		영등포지역자활센터	영등포로65길 3 (신길1동)
장비	승합차 1대(2017년식 스타렉스)		노숙인 거리상담반
	전기차 1대(2018년식 아이오닉)		사회복지과 행정지원

4

예산 현황

(단위: 천원)

단위사업명	예산액	전년도 예산액	증(△)감
계	97,713,885	81,421,703	16,292,182
일반회계	97,111,315	80,879,433	16,231,882
기초생활보장 및 차상위지원	62,753,845	52,404,726	10,349,119
저소득가구 자활지원	6,960,176	5,639,574	1,320,602
보훈대상자 지원	2,250,432	1,273,732	976,700
장애인복지정책사업	2,730,602	2,115,699	614,903
장애인자립지원사업	21,691,871	18,921,708	2,770,163
노숙인 선도 및 보호	567,099	379,141	187,958
인력운영비 (의료급여관리사 수당)	21,987	14,684	7,303
기본경비	135,303	130,169	5,134
의료급여기금 특별회계	519,570	461,270	58,300
저소득층의료지원	451,070	393,870	57,200
인력운영비 (의료급여관리사 보수)	68,500	67,400	1,100
자활기금	83,000	81,000	2,000
자활기금(기금)	83,000	81,000	2,000

Ⅱ . 2022년 주요업무 추진계획

연번	사 업 명	쪽
①	기초생활보장수급자 및 차상위계층 지원	5
②	보훈단체·국가보훈대상자 예우 및 지원	6
③	자활근로 사업 운영	7
④	장애인 일자리 사업	8
⑤	장애인을 위한 바우처	9
⑥	노숙인 보호 및 선도활동 강화	10

생활이 어려운 국민기초생활보장수급자 및 차상위계층의 일상생활에 기본적으로 필요한 각종 급여를 지원하여 최저 생활을 보장하고 및 삶의 질 향상에 도움을 주고자 함

□ 추진방향

- 기초생활보장수급자에게 필요한 생계급여를 적기 지급하여 최저생활보장
- 주거가 불안정한 취약계층의 주거비 부담 완화 및 주거 안정 도모

□ 사업개요

- 기 간: 2022. 1. 1. ~ 12.31.
- 지원내용
 - 법정급여: 생계급여, 의료급여, 주거급여, 교육급여, 해산·장제급여
 - 부가급여(명절위문금, 월동대책비, 기초수급자 자녀 교통비 등) 지급
 - 정부양곡 택배비 지원
 - 기초수급자 유료방송 이용요금 지원
 - 저소득주민 건강보험료 지원

□ 세부추진계획

- 기초수급자 및 차상위계층 등 보장결정: 행복e음 책정 후 통지서 발송
- 맞춤형급여 지원: 생계·주거급여(매월 20일 및 말일), 해산·장제급여(수시)
- 주거급여
 - 임차급여: 임차료를 근거로 기준임대료, 가구원수, 소득수준에 따라 매월 현금 지급
 - 수선유지급여: 주택소유 수급자에게 주택노후도 고려하여 수선유지비용 지원
- 정부양곡지원대상자 관리 및 택배비 지급(매월)
- 기초수급자 유료방송 이용요금 지원: 만 70세이상 수급자 세대당 월3,500원 지급
- 명절위문금(설,추석), 수급자 중·고등학생 자녀 교통비(분기별1회), 월동대책비 지급(11월 중)
- 저소득주민 건강보험료 등 지원: 중위소득 50%이하인 자 중 건강보험료 최저 기준 이하인 대상자

□ 소요예산: 62,753,845천원(국37,553,597, 시17,455,946, 구비7,744,302)

나라를 위해 희생하고 헌신하신 국가보훈대상자와 보훈단체를 지원하고 예우함으로써 그 숭고한 정신을 선양하고 보훈의 가치를 높이어 나라 사랑 정신을 널리 함양할 수 있는 사회 분위기 조성에 기여하고자 함

□ 추진방향

- 국가보훈대상자의 희생·공헌에 대한 감사 및 예우
- 9개 보훈단체 사업·운영 지원 및 국가보훈대상자 지원 강화

□ 사업개요

- 기 간: 2022. 1. 1. ~ 12. 31.
- 대 상: 관내 9개 보훈단체 및 국가보훈대상자
- 내 용: 보훈단체 보조금 지원, 보훈대상자 위문금 및 보훈예우수당 등 지원

□ 세부 추진계획

- 보훈단체 지원
 - 보훈단체 운영비, 사업비, 사무기기 교체비용 지원
 - 보훈의 달 현충원 참배 및 전적지 순례비 지원
 - 보훈의 달 보훈단체 행사 지원
- 보훈대상자 지원
 - 구비 100% 지원 사업
 - 보훈예우수당 지원(매월, 40천원)
 - 설 명절 및 보훈의 달 위문금(연2회, 25천원)
 - 보훈대상자 사망위로금(1인, 300천원)
 - 시비 100% 지원 사업
 - 서울특별시 참전명예수당 지원(매월, 100천원)
 - 서울특별시 생활보조수당 지원(매월, 100천원)
- 보훈행사 진행
 - 3.1절 및 호국보훈의 달 행사 진행

□ 소요예산: 2,250,432천원(구비)

근로능력이 있는 국민기초생활수급자 및 차상위계층에게 근로기회를 제공하여 탈수급을 유도하고 체계적인 자립지원 프로그램을 통해 자활능력을 배양시켜 자립을 촉진하고자 함

□ 추진방향

- 근로능력 있는 수급자에게 근로 기회를 제공하여 통한 탈수급 유도
- 자활사업을 통해 스스로 자활할 수 있는 능력 배양 및 기능습득, 근로기회 제공

□ 사업개요

- 기 간: 2022. 1. 1.~12.31.
- 대 상: 근로능력이 있는 국민기초생활수급자 및 차상위계층
- 유 형: 근로유지형, 사회서비스형, 시장진입형, 자활기업, 국민취업지원
- 운 영: 구 직접사업, 영등포지역자활센터, 고용노동부 남부고용센터

□ 세부추진계획

- 자활근로 참여대상자 배치: 자활상담 후 수시 배치
 - 신규 및 변경 조건부수급자 국민취업지원제도 우선 배치
 - 자활참여자 근로능력에 따른 자활사업 배치
- 지역자활센터 참여자인건비, 사업비, 운영비 지급: 월, 분기
- 자활프로그램과 각종 서비스 연계한 사례관리 사업 실시: 상시
- 지역자활센터 안전점검(2회), 지도점검(1회), 코로나19 방역점검(수시) 실시
- 자산형성통장 신규 모집 및 홍보

□ 소요예산: 6,843,108천원(국 4,019,025, 시 1,939,756, 구비 884,327)

취업 취약계층인 장애인에게 능력과 적성에 맞는 직업에 종사할 수 있도록 일자리를 제공함으로써 장애인의 사회참여기회를 확대할 뿐만 아니라 소득보장을 통한 복지증진에 기여하고자 함

□ 추진방향

- 취업이 어려운 장애인에게 맞춤형 일자리를 개발 및 제공하여 직업생활 및 사회참여의 경험 확대
- 신규 장애인 일자리 창출 및 제공 확대로 장애인이 안전하게 일하는 환경 조성 및 자립기반 마련에 도움

□ 사업개요

- 기 간: 2022. 1. 1. ~ 12. 31.
- 대 상: 관내 18세 이상 등록장애인

계	장애인 일자리 (기존)				환경지킴이 (신규)	장애인 고용창출 (신규)
	전일제	시간제	복지	발달장애인		
137명	39명	16명	53명	13명	6명	10명
근로 조건	주40시간 (1일 8시간) 1,914천원/ 월	주20시간 (1일 4시간) 957천원/ 월	주14시간 이내 (1일 5시간 이내) 512천원/ 월	주25시간 (1일 5시간) 1,191천원/ 월	주14시간 이내 (1일/ 5시간 이내) 512천원/ 월	주25시간 (1일 5시간) 1,191천원/ 월
사업 내용	구청, 동 주민센터 업무보조, 장애인편의시설 모니터링 등		급식차량 도우미, 장애인전용 주차구역 불법주차 계도 등	사서도우미, 푸드마켓, 물품정리, 카페바리스타 등	여의도, 샛강공원, 안양천 등 환경보호, 생태환경 관리 등	사서 도우미 (대림,문래, 선유도, 여의도샛강, 신6마을도서관)

□ 세부추진계획

- 참여자 모집 및 선발 : '21. 12월
- 참여자 전산시스템 등록 및 일자리 배치, 교육 : '22. 1월
- 근로관리, 배치기관 관리 및 지원, 보수지급 등: '22. 1.~12.

□ 소요예산: 2,027,252천원(국 489,100, 시 570,700, 구비 967,452)

장애인의 일상생활 지원 및 장애 아동의 사회적응 능력 향상, 노인성 질환자 · 등록 장애인의 건강 증진 및 시각장애인의 일자리 제공을 통해 장애인의 자립 생활과 사회참여를 지원하고 삶의 질 향상에 기여하고자 함

□ 추진방향

- 장애인의 자립생활과 사회참여를 지원하고 가족의 부양부담 완화
- 장애아동의 인지, 의사소통, 기능향상과 행동발달을 위한 적절한 서비스 지원 및 정보 제공
- 노인성질환자의 건강을 증진하고 일반 사업장 등에 취업이 곤란한 시각 장애인에게 일자리 제공

□ 사업개요

- 기 간: 2022. 1. 1. ~ 12.31.
- 사업내용
 - 장애인활동지원: 만 6세~65세 미만의 등록장애인에게 활동보조, 방문목욕, 방문간호서비스를 월 최대 480시간 제공
 - 장애아동 발달재활서비스: 만 18세 미만 장애아동에게 인지, 의사소통, 적응행동 등의 기능향상과 행동발달을 위한 서비스를 지원
 - 시각장애인 안마바우처: 기준소득 이하 또는 기초연금수급자인 노인성질환자, 지체·뇌병변 등록장애인에게 안마서비스 이용 시 결제액 지원

□ 세부추진계획

- 바우처 제공기관 서비스 제공 관리 및 지도·점검
 - 기관운영 실태조사, 부당청구 여부, 이상결제 유무 등 점검 시행(연 1회 상반기)
- 서비스 질 향상을 위한 제공인력 및 이용자 교육 안내
 - 필수 교육 이수 여부 확인 및 신규 교육 안내
- 예산 집행율에 따른 바우처별 이용자 모집 및 자격 관리
 - 정기적인 소득조사 및 기타 변동사항 반영(수시)

□ 소요예산: 15,271,281천원(국 6,974,974, 시 4,747,048, 구비 3,549,259)

노숙인 밀집(산재)지역에 대한 순찰을 강화하고 노숙인 상담을 통해 자립 및 사회복귀 증진을 위한 맞춤형 서비스 제공으로 주민불편을 최소화하고자 함

□ 추진방향

- 노숙인 보호 및 주민불편 최소화
- 노숙인 일자리 제공 및 자활프로그램을 통한 자립·자활 역량 강화

□ 사업개요

- 사업기간: 2022. 1. 1. ~ 12. 31.
- 사업내용
 - 노숙인 거리상담반 운영 및 취약시기 특별보호대책 추진
 - 노숙인복지시설 관리 및 노숙인 자활 일자리 추진

□ 세부 추진계획

- 노숙인 거리상담반 운영
 - 근무인원: 18명(거리상담원 18명, 3교대 24시간 근무)
 - 내 용: 관내순찰, 시설입소, 병원연계, 민원해소 등
- 취약시기(하절기·동절기) 노숙인 보호
 - 하절기(6. 1.~9.30.): 무더위쉼터 운영 및 낮시간 거리노숙인 상담 강화
 - 동절기(11. 1.~3.30.): 응급잠자리 및 쪽방 제공, 심야시간 보호 강화
- 노숙인 복지시설 관리
 - 지도점검: 시설 예산 및 운영의 투명성 확보(연 1회)
 - 안전점검: 시설 화재 등 재난대비(연 4회)
- 노숙인 자립·자활역량 강화
 - 노숙인 특별자활 등 일자리 사업 지원: 월210명
 - 노숙인 복지시설 자활프로그램: 시설별 특색있는 자활프로그램 운영

□ 소요예산: 567,099천원(구비)

Ⅲ . 신규·중점 추진사업

1 SK생각공장(舊서영물류) 부지 내 교육 복지시설 조성 장애인복지정책팀

도서관, 장애인복지시설(발달장애인평생교육센터, 장애인가족지원센터 이전)로 구성된 교육·복지시설 복합공간으로 조성하고자 함

□ 추진방향

- 기부채납 부지 내 공공기여 건축물 기반 사회공헌협약을 토대로 교육·복지시설 조성
- 관내 발달장애인 및 가족을 위한 지속가능한 공적서비스 환경기반 구축

□ 사업개요

- 위 치: 당산동1가 12 (SK D&D 생각공장조성 기부채납 부지 내)
- 사업기간: 2020. 12. ~ 2022. 12.
- 규 모
 - 연 면 적: 3,068.8 m^2 (지상 1,848.20 m^2 / 지하 1,220.66 m^2)
 - 건축규모: (지하 3층) 지하 3층 ~ 지상 1층: 주차장, 기계실 등
(지상 7층) 1층~3층 도서관, 4층~7층 장애인복지시설
- 내 용: 발달장애인평생교육센터, 장애인가족지원센터 및 도서관 조성
- 총사업비: 665,000천원

□ 세부 추진계획

- 내부 인테리어 실시설계 준공 : 2022. 1. ~ 2.
- 시설 공사 착공 : 2022. 3.
- 설계에 따른 자산 취득 및 물품 등 구매 : 2022. 4.~ 8.
- 시설 이전 계획 : 2022. 9.
- 준공 및 개관 : 2022. 10.~12.

□ 소요예산: 665,000천원(특교 650,000 구비15,000)

※ 도서관 자산 및 집기류 등 미래교육과 별도 편성

코로나19로 인한 소득 감소로 임대료가 체납되어 퇴거위기에 놓인 가구 등이 증가함에 따라 긴급하게 거처가 필요한 가구를 위한 긴급임시주택을 운영하여 저소득 주거위기가구의 주거안정에 만전을 기하고자함

□ 추진방향

- 서울도시주택공사(SH) 매입임대 주택 중 유상협약을 통해 긴급임시주택 공급
- 동주민센터, 사회복지기관과 사례발굴 및 선정TF팀 운영을 통한 체계적 운영
- 입주 가구를 대상으로 주거상향(매입, 전세임대 특별신청) 진행

□ 사업개요

- 기 간: 2022. 1. 1. ~ 12. 31.
- 대 상: 저소득계층 중 주거 상실 위기에 처한 가구
 - 강제퇴거, 가정폭력, 천재지변(화재, 건물붕괴등)등
- 지원기간: 3개월이하, 1회연장 가능(임대료 및 공공요금 지원)
- 운영규모: SH공사 유상협약 매입임대 주택 3가구(다가구2, 원룸1)

형 태	동	주 소	전용면적(m ²)	임대보증금	월 임대료
다가구 (3룸)	대림3동	가마산로 32길 11 501호	59.13	20,420천원	266,000원
다가구 (1.5룸)	대림3동	대림로 40가길 6 207호	25.73	20,700천원	213,300원
원룸	대림1동	대림로 12가길 10 401호	20.01	17,600천원	98,200원

□ 세부추진계획

- SH공사와 업무협약·공급협약(2년 단위)
- 긴급임시주택 환경개선 및 기본물품구입 지원
- 주거위기가구 발굴 및 통합사례TF회의 통한 입주대상 심의결정(수시)
- 입주대상자 매입, 전세임대등 특별신청·복지서비스 등 사례관리 진행(수시)

□ 소요예산: 79,324천원(구비 79,324)