

제235회 구의회 임시회

2022. 2. 4. ~ 2. 14.



2022년 주요업무 보고



보건지원과

보고 순서

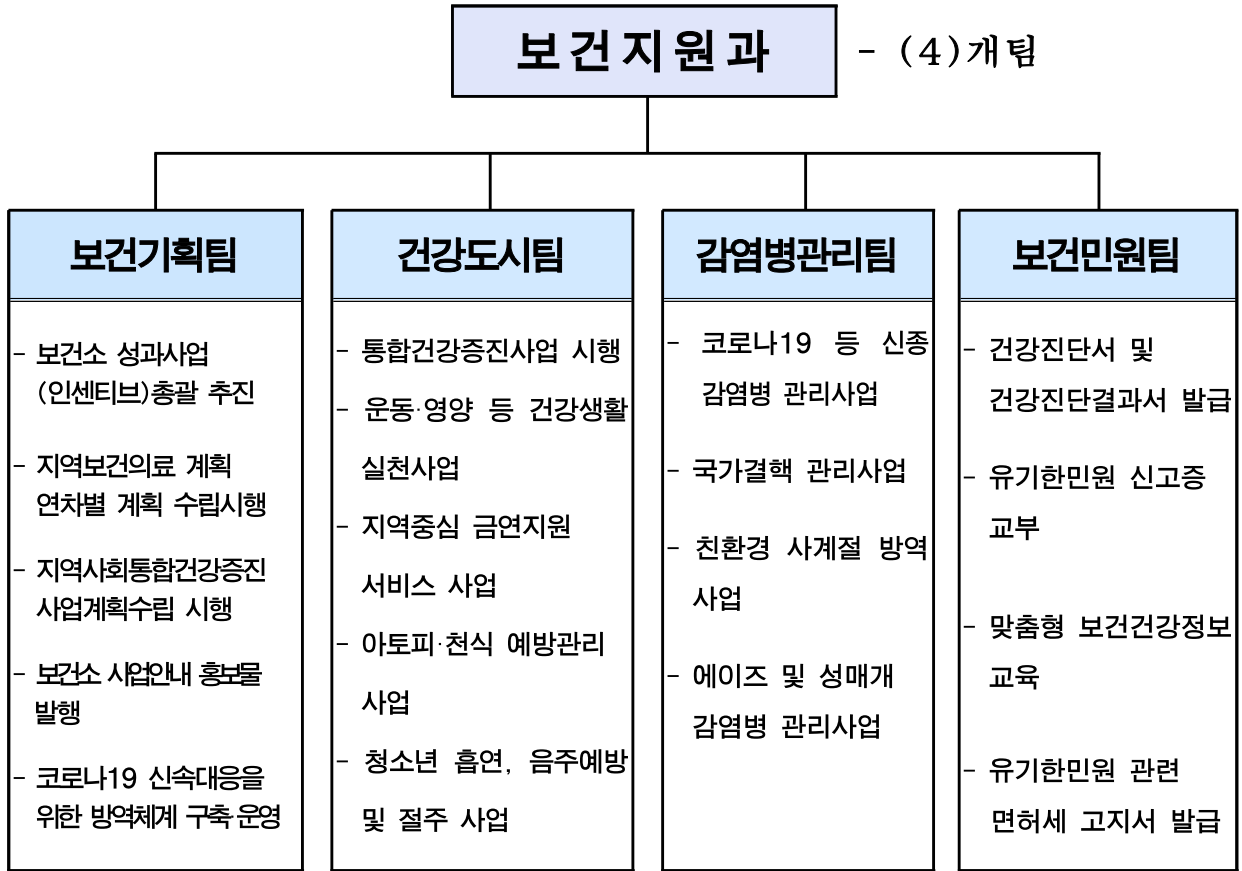
I . 일 반 현 황 . . . 1

II . 2022년 주요업무 추진계획 . . . 3

III . 신규 · 중점 추진사업 . . . 15

I. 일반 현황

1 조직



2 인 력

구 분	계	일 반 직						관 리 운 영 직				별 정 직 · 임 기 제			
		4급	5급	6급	7급	8급	9급	6급	7급	8급	9급	5급	6급	7급	8급
정 원	39	1	1	5	10	9	3	-	-	-	-	9	-	1	-
현 원	38	1	1	8	7	8	3	-	-	-	-	9	-	1	-
과부족	△1	-	-	3	△3	△1	-	-	-	-	-	-	-	-	-

3

주요시설 및 장비

구분	명칭	현황	비고
시설	보건소	<ul style="list-style-type: none"> ▪ 대지 7,622㎡ ▪ 건물 3,398㎡ 	1994.9.1. 준공
장비	포터	감염병관리팀 방역업무용	2007년식
	아반떼	역학TF팀 역학조사용	2012년식
	스타렉스	특수 구급차	2016년식
	스타렉스	역학TF팀 역학조사용	2019년식
	소울	건강도시팀 금연단속용	2022년식
	방역장비	<ul style="list-style-type: none"> ▪ 연무장치 7(차량용 1, 휴대용 6) ▪ 분무장치 13(차량용 1, 휴대용 12) ▪ 초미립자 살포기 5(휴대용) 	

4

예산현황

(단위: 천원)

단위사업명	예산액	전년도 예산액	증(△)감
계	14,609,390	12,668,193	1,941,197
구민에 대한 공공의료 서비스 편의제공	106,965	111,153	△4,188
건강백세를 누리는 살기좋은 건강도시	1,349,493	1,073,443	276,050
구민이 안전한 감염병 관리체계 확립	3,644,048	2,417,862	1,226,186
인력운영비	9,166,450	8,747,652	418,798
기본경비	342,434	318,083	24,351

Ⅱ . 2022년 주요업무 추진계획

연번	사 업 명	쪽
①	보건의료서비스 정보제공 품질향상	4
②	지역사회와 함께하는 건강생활 실천	5
③	임산부 및 영유아 영양플러스사업 추진	7
④	감염병 예방관리체계 구축	8
⑤	국가 결핵관리사업 추진	9
⑥	친환경 사계절 방역사업 추진	11
⑦	에이즈 및 성매개 감염병 관리	13
⑧	고객감동 보건민원 서비스 제공	14

보건의료사업관련 정보의 확대, 전달체계 개발, 보유정보 업데이트 등으로
 구민이 보다 쉽고 편하게 보건의료사업 정보를 접할 수 있도록 추진

□ 사업개요

- 추진기간: 2022. 1 ~ 12월
- 추진내용
 - 보건의료관련 정보 전달방법 및 정보내용 다양화 추진
 - 구청, 보건소, 동주민센터, 경로당, 복지시설 등 구와 관련 있는 시설에
 홍보물 비치로 정보 전달체계 확대 및 시기에 맞는 정보제공 추진

□ 세부추진계획

- 보건의료사업 홍보를 위한 인쇄물 제작 배포

구 분	내 용	수 량	추진일정	비고(배부처)
보건소 소식지	- 타블로이드식 4면 · 테마별 시책, 질환정보, 건강 생활정보, 보건사업안내 등	20,000부 (5,000부/회)	연4회 (분기별)	- 500여 개소 배부 (구청 및 보건소, 동주민센터 어린이집, 경로당, 학교, 각종 복지시설 등)
보건소 업무안내 책자	보건소 부서별, 업무별 이용 체계적 안내	1,000부	연1회 (하반기)	- 40여 개소 배부 (구청 및 보건소, 동주민센터 시설관리공단, 복지관 등) ※보건소 진료업무 재개 시 발행 예정
진료서비스 안내 리플릿	보건소 진료 및 이용가능 서비스에 대한 안내	2,250부 -국문 750부 -중문 750부 -점자 750부	연1회 (하반기)	
지역보건 의료계획 책자	지역보건의료계획 2021년 시행결과 및 2022년 시행계획	50부	연1회 (상반기)	- 지역보건의료심의위원회 - 보건소 사업부서 등
업무메뉴얼 작성 제작	직원별 업무흐름, 처리방법 등을 기재 ⇒ 업무처리 참고서	20부	연1회 (하반기)	- 직원별 업무 공유 자료
보건소 프로그램 등 홍보용포스터 제작	보건소 프로그램 안내를 위한 포스터 제작 배포	500부	연1회 (하반기)	- 500여 개소 배부 (구청 및 보건소, 동주민센터 어린이집, 경로당, 학교, 각종 복지시설 등)

□ 추진일정

- 홍보매체 정기적인 모니터링 및 정보 업데이트: 매월 1회 이상
- 복지시설 등에 홍보물 비치: 홍보사항 발생 시
- 찾동 방문간호사, 다드림문화복합센터, 서남권글로벌센터 등 연계 홍보: 수시

□ 소요예산: 12,970천원(구비)

지역사회 주민의 건강수준 향상을 위해 계층별 다양한 특성과 수요에 부합하는 차별적인 건강증진서비스 제공으로 건강증진과 건강 형평성 제고

□ 사업개요

- 사업기간: 연중
- 사업내용
 - 생애주기별(영유아, 소아, 청소년, 성인, 어르신)에 맞춘 건강생활 통합서비스
 - 생애주기별 건강증진교육(신체활동·영양·금연·절주), 건강 플러스 체험관 운영
 - 지역사회 건강 환경조성
 - 지역사회 생활터 홍보 및 캠페인 활동, 건강계단 환경조성 등
 - 아토피·천식 예방관리사업
 - 아토피·천식 안심기관 운영 및 알레르기 질환 예방교육, 아토피·천식 예방관리 홍보

□ 세부 추진계획

○ 대상별 맞춤형 사업

사업유형	사업명	대상	내용
건강한 어린이집	유아미각형성 프로그램	어린이집 20개소 (6~7세아동 400명)	- 유아미각교육, 학부모·교사 대상 건강 식생활 실천 교육 - 대면, 비대면 병행
	Let's play 어린이집 신체활동 사업	어린이집 30개소 (6~7세아동 600명)	- 비대면 보육교사역량강화 교육 - 모바일 체력 측정 서비스 제공 - 가정용 신체활동 가이드라인 및 놀이 활동 교육 - 대면, 비대면 병행
건강한 학교	건강한 돌봄 놀이터	초등학교 23개교	- 신체활동 및 영양교육 프로그램 운영 등 - 온라인을 활용한 교육 확대 운영
	애들아 아침밥먹자	초·중·고교 43개교	- 영양교육, 상담, 아침밥 먹기 비대면 캠페인 운영 - 대면, 비대면 병행
건강한 직장	사업장 건강릴레이	50인 이상 사업장 20개소	- 사업장 연계 건강행태개선 프로그램 지원 - 대면, 비대면 병행
건강한 지역사회	건강영등포 2080 프로젝트	6개 동아리	- 비대면 방식의 라이브 신체활동 교육(주 1회) - 혼자 공원 걷기 프로그램 운영(주 2회) - 대면, 비대면 병행

사업유형	사업명	대상	내용
	헬스리셋 프로젝트	건강위험요인 보유자 누적 500명	- 비대면 1:1 맞춤형 운동상담실 운영(주 2회) - 질환별 맞춤형 운동 교육자료 제공 - 대면, 비대면 병행
	걷기마일리지	지역주민 9,000명	- 걷기 어플리케이션 활용 및 건강 체중 인식개선 등 - 비대면 방식으로 운영(온라인 걷기챌린지 등)
	100세 건강관리교실	경로당 50개소	- 나트륨 당류 줄이기 및 낙상예방 스트레칭 교육 및 비대면 교육자료 제공 등 - 대면, 비대면 병행
	우리가족 건강요리교실	영양플러스 지원대상, 6세이하 유아가정 36회	- 편식예방 및 나트륨·당류 저감화 체험 영양교육 - 대면, 비대면 병행
	건강계단 환경조성 운영	저차역 및 사업장 20개소 공동주택 50개소	- 신체활동 증진을 위한 계단 이용 독려 및 캠페인 운영 등 - 대면, 비대면 병행
취약계층 건강 만들기	KIDS MOVE!! 지역아동센터신체활동사업	지역아동센터 12개소	- 신체활동 활성화 및 스포츠체험 프로그램 운영 - 대면, 비대면 병행
	어르신 건강총전소	취약 어르신 시설 10개소	- 총 12회 시니어 라이브 신체활동 교육 - 가정용 신체활동 증진 교육자료 제공 - 대면, 비대면 병행
	지역아동센터 튼튼이 영양교실	지역아동센터 16개소 (애들아 과일먹자 10개소)	- 나트륨·당류 저감화 영양교육 및 제철 과일 제공 등 - 대면, 비대면 병행
아토피 ·천식 예방관리	아토피·천식 안심기관 운영	학교, 어린이집, 유치원 안심참여기관 20개소	- 아토피·천식 안심기관 인증 및 교육자료 제공 등 - 대면, 비대면 병행
	알레르기 질환 예방관리 교육·홍보	학교, 어린이집, 유치원 안심참여기관 20개소	- 초등학교 교육 5회(탈 인형극, 건강체험부스 등) 어린이집·유치원 교육 95회(구연동화) - 대면, 비대면 병행

□ 추진일정

- 건강한 어린이집: 3월~11월
- 건강한 학교: 3월~12월
- 건강한 직장: 3월~11월
- 건강한 지역사회: 1월~12월
- 취약계층 건강만들기: 4월~12월
- 아토피·천식 예방관리: 3월~12월

□ 소요예산: 124,523천원(국 62,262, 시 18,680, 구비 43,581)

「저출산·고령화 시대」를 맞아 임산부(임신부·출산부·수유부)와 영유아에 대한 맞춤형 영양교육과 영양지원으로 국민의 건강증진을 도모코자 함

□ 사업개요

- 기 간: 연중
- 장 소: 보건소 3층 영양플러스센터, 개별 가정
- 대 상: 만 6세 이하 영유아, 임신부, 출산부, 수유부
 - 소득기준: 가구 규모별 중위소득 80% 이하 가구
 - 위험요인: 빈혈, 저체중, 성장부진, 영양섭취상태 불량 중 한 가지 이상 위험요인 보유자
- 내 용: 영양교육 및 상담서비스, 보충식품공급, 영양평가 등

□ 세부 추진계획

- 구체적 실행계획
 - 보충식품공급(680명): 대상별 식품패키지 6종(쌀, 감자, 당근, 달걀, 우유 등)을 가정으로 배송
 - 정기적 영양상태 평가(1,560회)
 - 신체계측(체중, 신장), 빈혈검사, 영양섭취상태조사(24시간 회상법)
 - 영양교육 및 상담서비스(840회)
 - 주요 영양문제 교육 및 대상별 영양관리 방법 비대면 상담(전화·이메일 등)
 - SNS 또는 줌 활용 라이브 방송 비대면 교육
- 영양플러스사업 사각지대 없이 골고루 혜택을 받을 수 있도록 홍보 방향 확대
 - 주민등록 전입 세대 관리, 출생 신고 담당자 및 각 복지사업 담당 부서 협조
 - SNS 및 블로그 등을 활용한 언택트 방식의 비대면 교육 및 소통의 활성화

□ 추진일정

- 영유아 및 임산부의 대상별 맞춤형 영양교육 실시: 연중
- 영양불량 요인 개선에 도움이 되는 보충식품 제공: 월 2회
- 정기적인 영양평가 및 가구별 가정방문 실시: 연중
- 수혜종료 후에도 영양교육사업 참여 유도를 위한 정보 제공: 월 1회

□ 소요예산: 452,908천원(국 54,048, 시 136,898, 구비 261,962)

코로나19 등 신종감염병 발생 장기화에 대비하여 지역사회 전파 확산 예방을 위한 신속한 역학조사 및 방역 조치 등 빈틈없는 방역체계를 구축·운영하여 구민 안전과 생명보호에 만전을 기하고자 함

□ 사업개요

- 기 간: 연중
- 대 상: 신종 감염병 의심환자 및 확진자, 일반구민 등
- 내 용
 - 감염병 대책본부상황실 및 환자 조기발견을 위한 선별진료 상시 운영
 - 확진자 발생 시 신속한 역학조사 및 접촉자 분류
 - 시민안전을 위한 신속한 방역 조치

□ 세부추진계획

- 신종감염병 등 감염병 비상방역체계 운영
 - 검역대상 감염병(8종), 수인성 식품매개감염병 등 발생 여부 감시
- 감염병 역학조사 및 신속 대응
 - 코로나19 등 감염병 환자 발생 신속 대응을 위한 “역학조사반” 상시 운영
 - 확진자 발생 시, 기초 역학조사를 통한 증상발현, 기저질환 등 파악 및 심층 역학조사
- 보건소 상시 선별진료소 운영
 - 호흡기 질환자(상기도 감염, 인플루엔자 유사증상) 내방 시 검체 채취
 - 의무 검사대상 및 역학적 연관성이 있는 대상자의 신속한 진단검사 실시로 확진율 높임
- 감염병 대처능력 역량강화 교육 및 위기대응 훈련참여
 - 보건소 직원 개인보호복 착·탈의 교육 및 감염병 관리교육 실시
 - 신종감염병 비상 대응훈련 참여(서울시 일정 반영)

□ 추진일정

- 신종감염병 등 감염병 비상방역체계 운영: 연중
- 감염병 발생 대응 및 보건소 선별진료소 운영: 연중
- 보건소 직원대상 감염관리 교육(보호복 착탈의 교육 등): 연 1회

□ 소요예산: 3,855,407천원(국 1,303,313, 시 8,180, 구비 2,543,914)

결핵 조기발견 및 결핵환자 관리·지원을 통해 지역사회 결핵확산을 방지하고 예방교육 및 홍보를 강화하여 국민건강증진에 기여하고자 함.

□ 추진방향

- 현황분석: 전체 결핵환자 발생률은 꾸준히 감소하고 있으나 취약계층의 결핵발생률 및 치료가 어려운 약제 내성결핵 증가 추세
- 노인, 외국인, 노숙인 등 취약계층 대상 결핵검진 확대
- 치료비순응 및 다제내성 결핵환자 관리강화
- 결핵인식개선 및 행동변화를 위한 교육 및 홍보

□ 사업개요

- 기 간: 연중
- 대 상: 지역주민, 결핵환자 및 접촉자, 집단시설 종사자 등
- 내 용: 결핵조기발견, 결핵환자 관리 및 지원, 결핵예방 교육 및 홍보

□ 세부추진계획

- 결핵조기발견을 위한 검진
 - 취약계층 결핵 이동검진
 - 대 상: 어르신, 외국인, 노숙인, 쪽방주민, 고시원거주자
 - 내 용: 대상자가 모이는 장소에 찾아가는 이동검진 실시(홍부X선, 객담검사)
(대한결핵협회 검진차량 이용)

대 상	검진 장소	'22년 검진목표	'21년 추진실적		
			검진목표	검진인원	환자발견
어르신	노인복지시설, 경로당 등	800명	800명	1,233명	-
외국인	외국인 밀집 시설	200명	100명	215명	2명
노숙인	노숙인시설, 영등포역	500명	290명	639명	-
쪽방거주자	쪽방촌	510명	510명	571명	5명
고시원거주자 등	고시원(영등포동, 영등포본동)	600명	100명	950명	8명
계		2,610명	1,800명	3,608명	15명

- 고등학생 결핵 이동검진
 - 대 상: 관내 고등학생(2학년)
 - 내 용: 학교로 찾아가는 이동검진 실시(대한결핵협회 검진차량 이용)

○ 결핵환자 치료 및 관리·접촉자 검진 지원

- 결핵환자 및 잠복결핵감염 양성자 등록관리: 발생시
- 민간·공공협력(PPM) 결핵관리사업
 - 민간·공공협력 의료기관: 가톨릭대학교 여의도성모병원, 한림대학교 강남성심병원
 - 내 용
 - ▶ 민간과 공공이 협력하여 보건소 및 민간의료기관에서 치료중인 결핵환자 내원동려, 복약확인 및 교육·상담 등 환자관리, 비순응환자 연계관리
 - ▶ 결핵환자 가족 및 동거인 등 접촉자 검진 안내 및 등록
 - ▶ 민간·공공협력 의료기관에 배치된 결핵전담인력 인건비 및 사업 운영비 지원
- 입원·격리치료명령 환자 관리 및 비용 지원
 - 대 상: 치료비순응, 다제내성 전염성 결핵환자로 입원·격리치료 명령으로 입원한 환자
 - 내 용: 입원비, 환자본인부담 약제비, 간병비 및 부양가족생활보호비 등을 지원
- 결핵환자 접촉자(가족, 집단시설) 검진비 지원
 - 대 상: 결핵환자 가족 및 집단시설 접촉자
 - 내 용: 결핵검사(흉부X선 검사, 객담검사), 잠복결핵감염 검사비 지원

○ 홍보 및 교육실시

- 집단시설 결핵예방교육
 - 대 상: 결핵예방법 제4조 및 동법 시행규칙 제11조에 해당하는 종사자

구 분	목 표	내 용
계	1,142개소	
의료기관	1회	- 결핵의 증상, 감염경로 등 결핵에 대한 이해
산후조리원	2회	- 집단시설 종사자 결핵예방 관리기준 사항(의무검진)
초·중등학교	1회	- 집단시설 내 결핵발생시 조치사항
유치원	1회	- 대상별 잠복결핵감염 검진 및 치료
어린이집(민간 가정 국공립 직장)	1회	- 기침예절 동영상 및 교육자료 배포
아동복지시설	1회	

- 대상자별 맞춤형 결핵예방 홍보
 - 대 상: 지역주민, 노인, 노숙인, 외국인 등 취약계층
 - 내 용: 결핵관리간호사를 통한 직접 교육 및 다양한 매체를 활용한 비대면 홍보

구 분	행사명	목 표	비 고
일반주민	결핵 예방 홍보 캠페인 실시	1회	결핵 및 잠복결핵감염 예방 홍보물 제공
	지역행사연계 결핵예방 이동홍보관 운영	1회	홍보관 운영
	내소방문 민원(전자역사 기침예절 홍보)	1회	보건소 1층(연중)
취약계층	결핵 이동검진 연계 (노인, 노숙인, 외국인 등)	42회	결핵관리간호사를 통한 결핵예방 및 기침예절 교육

□ 소요예산: 432,609천원(국 272,425, 시 84,367, 구비 75,817)

지구 온난화 등 환경변화로 인한 각종 감염병 발생 예방을 위해 방역 시스템을 활용하여 과학적인 관리와 교육 및 홍보를 통한 사계절 친환경 맞춤형 방역 소독으로 건강한 지역사회 환경을 조성코자 함

□ 사업개요

- 기 간: 연중
- 대 상: 소독의무대상시설, 비 의무시설 및 취약지역 등
- 인 원: 20개반 78명(구 방역단 4, 민간대행 2, 동 자율방역단 72)
- 내 용: 소독의무대상시설, 비 의무시설 및 취약시설 모기 유충구제 및 방역활동

□ 세부 추진계획

- 모기방제시스템 운영
 - 디지털모기자동제척기 운영
 - 기 간: 5 ~ 10월
 - 대 상: 총 25개소 25대(공원, 주택밀집지역 등)
 - 내 용: 지역별 모기 발생추이 감시
 - ※ 구형 모기측정 센서(부품) 10대 교체: 44,427천원
 - 모기채집 유문등 운영
 - 기 간: 4 ~ 11월(주 1회, 매주 화요일)
 - 대 상: 총 3개소 3대 (당산공원, 경남아파트 후문, 도림동주민센터)
 - 내 용: 감염병 매개모기 감시(일본뇌염, 말라리아 등)
 - 해충유인살충기 운영
 - 기 간: 5 ~ 10월
 - 대 상: 총 53개소 273대(공원 및 하천지역)
 - 내 용: 해충을 기기로 유인·흡입 후 물리적 살충
- 주민이 안전한 친환경 방역사업
 - 소독의무대상시설 관리·운영
 - 기 간 : 연중
 - 대 상 : 소독의무대상시설(1,621개소)
 - 내 용 : 모기 유충조사, 자체소독 및 해충발생 예방요령 안내

- 비 의무시설 관리·운영
 - 기 간 : 연중
 - 대 상 : 비 의무시설 3,203개소(연면적200㎡ 미만 복합용도건축물)
 - 내 용 : 모기 유충조사 및 방제, 해충발생 예방요령 안내

○ 민·관 합동 해충 방제사업

- 동별 취약지역 방역소독
 - 기 간: 5 ~ 10월
 - 대 상: 258개소(공가, 마을마당, 비 위생지역 등)
 - 내 용: 동 자율방역단 고인 물 제거, 취약지역 방역 소독 등

□ 추진일정

3월	4월	5월	6월	7월	8월	9월	10월	11월	12월	1월	2월
봄철 모기방제		하절기 집중 방제						가을철 모기방제		동절기 집중 방제	
<ul style="list-style-type: none"> - 소독 의무·비의무 대상시설 전수점검(1차) - 민원발생지 점검(1차) - 유충·민원발생지역 원인조사 및 대책수립(1차) 								<ul style="list-style-type: none"> - 과년도 소독 의무·비의무 시설 중 유충 발생지역 및 취약지역 재 점검(2차) - 과년도 민원 발생지역 재 점검(2차) - 과년도 유충·민원발생 원인조사 및 대책수립(2차) - 소독 비의무 대상시설 전수점검(1차) - 민원발생지 점검(1차) 			

□ 소요예산: 358,282천원(구비)

에이즈 및 성매개감염병에 대한 정확한 정보제공과 예방 및 조기발견을 위한 무료검사 및 감염인에 대한 지속적인 관리로 개인의 건강증진은 물론 타인으로서의 전파방지로 구민 건강보호에 기여하고자 함

□ 사업개요

- 기 간: 2022. 1 ~ 12월
- 대 상: HIV 감염인 및 AIDS 환자, 성매개감염우려자 및 관내 구민
- 내 용
 - 에이즈 및 성매개 감염병 조기발견 및 치료 유도
 - 에이즈 및 성매개 감염병 검진 대상자의 자발적 검진 유도

□ 세부 추진계획

- 에이즈 감염인 등록관리 및 진료비 지원
 - 대 상: 관내 관리대상 HIV 감염인
 - 내 용: 기존 및 신규 감염인 등록관리(전·출입 포함), 진료비 지원
- HIV 감염인 발견 및 역학조사
 - 대 상: 관내 신규 발생 감염인
 - 내 용: 신규 감염인 발생 시 역학조사 및 의료기관 치료 연계조치
- 에이즈 및 성매개감염병 검진 실시(익명검사) ※코로나-19로 미시행
 - 대 상: 구민 누구나
 - 내 용: 익명으로 에이즈 및 성매개감염병 검사하여 자발적인 검사 유도
- 찾아가는 성매개감염병 예방교육
 - 대 상: 관내 초등학교 고학년 학생
 - 내 용: 올바른 성문화 정착을 위하여 전문 교육기관과 연계하여 예방교육 실시
- 에이즈 및 성매개감염병 예방 홍보
 - 대 상: 구민 전체
 - 내 용: 올바른 성문화 정착 및 성매개 감염병 예방을 위하여 예방 홍보 전단지, 리플릿 등 홍보물 배부

□ 추진일정

- 에이즈 및 성매개감염병 검진, 성매개감염병 예방교육: 연중
- 「에이즈 및 성매개감염병 잘 알고 대처하기」 홍보물 제작 및 배부: 연중

□ 소요예산: 167,750천원(국 80,275, 시 80,275, 구비 7,200)

건강진단결과서 수수료 지원 사업을 통해 구민의 불편함을 최소화하며 민원 만족도를 높이고 유기한 민원 접수 및 보건건강 관련 팸플릿 배부 등으로 신속하고 정확한 민원처리를 통해 신뢰 받는 보건소 민원행정을 구현하고자 함.

□ 사업개요

- 추진기간: 연중
- 추진내용
 - 다양한 팸플릿 배부를 통한 맞춤형 보건건강정보교육 활성화
 - 유기한민원 접수 후 신고증 교부와 면허세 납부 안내로 정확한 민원처리
 - 한시적으로 병원에 위탁한 건강진단결과서(보건증) 발급 수수료 차액 지원을 사업을 통해 구민의 불편함을 최소화하고 적극적인 행정 구현

□ 세부 추진계획

- 사회적 약자를 위한 보건민원행정 서비스 추진
 - 거동 불편한 장애인 및 노약자, 외국인 방문 시 민원상담을 통해 신청서 작성 안내로 보건민원 이용편의 증진
 - 적극적인 민원업무처리로 민원 불만 최소화
 - 민원실에 비치된 수어통역영상전화기를 활용, 청각·언어장애인들의 불편 최소화
- 유기한민원 접수 수령대장 작성 강화
 - 유기한민원 접수 후 신고증 분실 방지를 위해 신고증을 교부 받으러 온 민원인이 직접 수령대장을 작성하여 분실 방지 및 고객 신뢰도 향상 제고
- 건강진단결과서(보건증) 발급 수수료 차액 지원
 - 보건소 업무중단으로 중단된 보건증 발급을 협약병원을 통해 보건증 발급 수수료(최대 17,000원)를 지원하여 영등포구민의 부담을 경감시키고 만족도 향상

□ 소요예산: 3,944천원(구비)

Ⅲ . 신규·중점 추진사업

1 금연특구 건강도시 영등포 구현

건강도시팀

금연 환경 조성 강화를 위한 제도적 기반을 통해 간접흡연 피해를 최소화하고 흡연자 대상 금연지원 서비스 제공과 흡연 예방교육을 실시하여 흡연을 감소 및 구민의 건강증진에 기여하고자 함

□ 추진방향

- 흡연자 대상 금연지원서비스 강화를 통해 흡연을 감소에 기여
- 간접흡연 피해예방 및 구민의 건강증진을 위한 체계적인 운영기반 조성

□ 사업개요

- 사업기간: 연중
- 장 소: 관내 생활터
- 대 상: 지역주민
- 내 용: 실내·외 금연구역 총 13,948개소
 - 실내 금연지정시설 등(국민건강증진법): 12,980개소
 - 음식점, 학교, 공공기관, 의료기관, 어린이집, 유치원, 학원, 대형건축물(1,000㎡이상), 대규모 점포, 음식점, 체육시설(당구장, 실내골프연습장 등), PC방 등
 - 실외금연구역(자치구 조례): 총 968개소
 - 지하철역출입구·버스정류장·택시승차대 10m 이내, 학교주변, 공원, 금연거리 등

□ 세부 추진계획

- 금연구역 확대
 - 목 표: 여의동·문래동 등 금연구역 10개소 확충 <확대>
 - 대 상: 공동주택, 대형 건축물의 공개공지, 그 이외의 유동인구가 많은 민원다발지역
 - 내 용
 - 공동주택 금연구역(금연아파트 등) 신청을 위한 안내 및 지정
 - 소유주 신청에 의한 공개공지 및 대형건축물(5,000㎡)이 속한 대지
 - 유동인구가 많은 민원다발지역
 - 방 법 : 민원 다발구역 중심으로 주민 설문조사 후 금연구역 지정

○ 금연단속원 및 단속보조원 확대 운영

- 목 표

2021년(2인1조, 10개조)	⇒	2022년(2인1조, 12개조)
시간선택제임기제공무원 10명/30시간 기간제근로자 10명/30시간		시간선택제임기제공무원 12명/35시간 기간제근로자 12명/35시간

- 내 용

- 민원 발생에 적극적 및 신속하게 대응
- 일자리 창출 및 고용안정에 기여
- 과태료 부과건수 증가로 구 제외수입 증대에 기여

- 방 법 : 신규 채용자부터 적용

○ 금연안내기 설치

- 목 표: 다중이용시설 및 관내 어린이집 등 80개소 추가설치
기존 9개소 ⇨ 89개소

- 내 용: 금연구역 인지율 향상을 위한 음성 송출기 설치

- 어린이집 주변 금연구역 안내 및 금연 준수율 향상을 위한 안내 멘트 송출
- 스마트폰 앱 등을 이용한 금연안내기 선별적 유지·관리

- 방 법: 시범 설치 후 단계적 확대 예정

○ 금연문화 정착을 위한 지도단속 및 계도

- 목 표: 7,000건

- 대 상: 실내·외 금연구역 흡연자

- 내 용: 실내·외 금연구역 위반자 단속

- 방 법: 2인 1조, 12개조로 금연구역 순회 흡연자 단속

- 흡연민원 다발 지역 및 시간대 집중단속
- 단속인력: 시간선택제임기제 마급 12명, 기간제근로자 12명
- 신규 금연구역 및 민원다발지역 계도 및 순찰 강화

○ 금연지도원 규모 확대 운영

- 목 표: 18명 ⇒ 36명 위축('22.01월 기준 전원 임기 만료)

- 근무장소: 실내 공중이용시설 및 공원, 금연거리 등 조례에 의한 실외 금연구역 등

- 근무시간: 주 1~2회(연50일), 1일 4시간 이상 근무

- 내 용: 금연구역 시설기준 점검 및 감시, 계도(홍보) 시행

- 1,000㎡ 이상 사무용 건축물(1,404개 동)에 흡연실 또는 흡연구역 설치, 이용 독려 및 안내
- 18개동 주요 다중이용시설(지하철역, 학교 앞 등)금연 캠페인 홍보

○ **금연클리닉 운영**

- 목 표: 700명
- 대 상: 금연을 희망하는 흡연자
- 내 용:
 - 니코틴 의존도 검사, 금연클리닉 등록 및 상담(대면 및 비대면 상담)
 - 행동요법제 교육 및 금연보조제 배부(니코틴 패치, 니코틴 껌 등, 내소 방문 및 우편 배부)
- 참여자 확대를 위한 홍보
 - 태양광 LED 안내판 및 로고젝터에 금연클리닉 문구 삽입 홍보
 - 금연아파트 지정 신청 시 금연클리닉 리플렛·홍보물 배부
 - 보건소 주민대상 교육 운영 시 금연클리닉 홍보물 배부

○ **관내 어린이집, 유치원, 초·중·고등학교 대상 흡연·음주예방 교육**

- 목 표: 20개소
- 대 상: 관내 어린이집, 유치원, 초·중·고등학교 희망기관
- 내 용
 - 전문 강사를 활용한 연령별 눈높이 맞춤 흡연·음주 미디어 활용 예방교육
 - 절주 필요성 교육, 음주관련 질병 안내
 - 미디어 활용 예방교육(비대면)으로 진행

○ **직장인 대상 금연·절주교육 운영**

- 대 상: 관내 사업장 5개소
- 내 용
 - 전문강사를 활용한 금연·절주 교육 운영 (미디어 매체 활용)
 - 음주거절의 기술, 절주를 위한 행동지침 안내 등
- 코로나19 대응 방안: 미디어 매체 활용 교육(비대면)으로 변경

□ **추진일정**

- 흡연 지도단속 및 계도: 연중
- 금연클리닉 운영: 연중
- 간접흡연 피해방지 홍보 시설 설치: 3~9월
- 찾아가는 흡연·음주 예방 교육: 3~12월

□ **소요예산: 755,890천원(국 153,804, 시 46,142, 구비 555,944)**