

제212회 구의회 임시회

2019. 2. 22. ~ 3. 5.

청림 영등포

2019년 주요업무 보고



어르신복지과

보고 순서

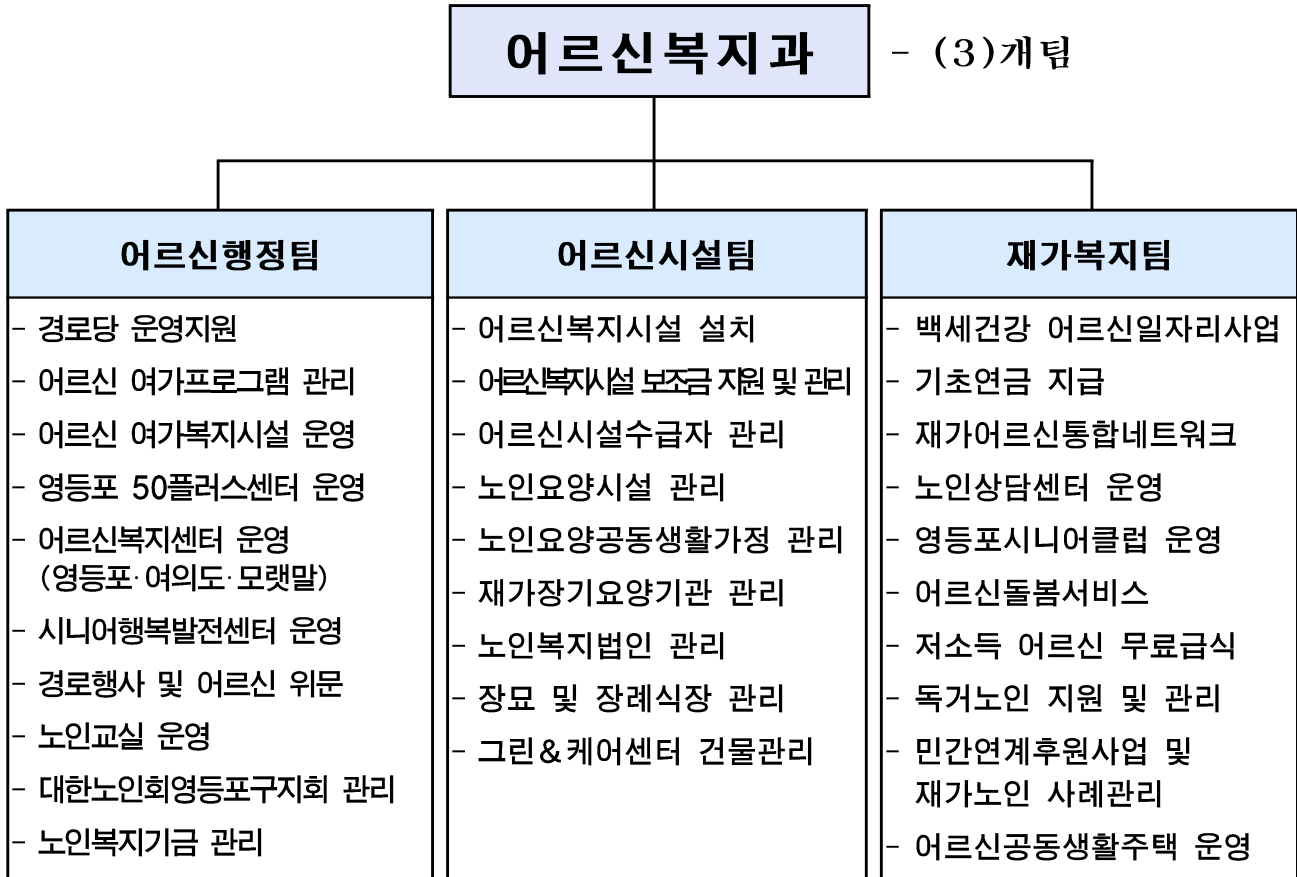
I . 일 반 현 황 . . . 1

II . 2019년 주요업무 추진계획 . . . 3

III . 신규 · 중점 추진사업 . . . 11

I. 일반 현황

1 조직



2 인 력

구 분	계	일 반 직						관 리 운 영 직				별 정 직 · 임 기 제			
		4급	5급	6급	7급	8급	9급	6급	7급	8급	9급	6급	7급	8급	9급
정 원	17	-	1	5	5	3	3	-	-	-	-	-	-	-	-
현 원	16	-	1	3	7	4	1	-	-	-	-	-	-	-	-
과부족	△ 1	-	-	△ 2	2	1	△ 2	-	-	-	-	-	-	-	-

3

주요시설 및 장비

□ 시설 현황

시설종류	시 설 명	세부종류	소 재 지
노인여가 복지시설	영등포노인종합복지관	노인종합복지관	도림로 482(문래동)
	부설 시니어행복발전센터		디지털로 441 보건소분소2층(대림동)
	영등포어르신복지센터	노인종합복지관(분관)	도영로22길 36, 4~6층(영등포본동)
	모랫말어르신복지센터	노인종합복지관(분관)	도영로 41, 1,3,4층(도림동)
	여의도복지관	노인교실	여의대방로 372(여의동)
	영등포50플러스센터		
	여의도어르신복지센터		
	구립영등포본동경로당 외 43	경로당	영신로 9나길 7(영등포본동) 외 43
노인의료 복지시설	영등포노인케어센터	노인요양시설	도림로 482(문래동)
재가노인 복지시설	영등포노인복지센터	주야간보호시설	선유서로34길 10(양평1동)
	병설영등포데이케어센터		도림로 482(문래동)
	영등포노인케어센터		도림로 482(문래동)
	병설엘림데이케어센터		국회대로28길 17(당산1동)
	영등포노인종합복지관		여의대방로68길 15, 3층(여의동)
	병설데이케어센터		당산로29길 9(당산1동)
	당산데이케어센터		도림로80길 6(신길5동)
	여의도원광데이케어센터		디지털로 441(대림1동)
	영등포치매전문데이케어센터		도영로 41, 5층(도림동)
	신길5동데이케어센터		
대림1동데이케어센터			
모랫말데이케어센터			
노인일자리 지원기관	영등포시니어클럽	노인일자리지원기관	영중로 119 리마크빌 영등포 1층

□ 장비현황: 차량 2대

장비	차량(2)	K3(임대) 화물트럭(2017년식)	어르신복지과 행정지원 어르신일자리

4

예산 현황

(단위: 천원)

단위사업명	예산액	전년도 예산액	증(△)감
계	97,294,051	82,029,998	15,264,053
어르신여가복지 활성화	5,082,350	3,546,531	1,535,819
어르신복지시설 운영	2,263,055	2,345,548	△82,493
어르신생활안정 강화	87,655,989	73,806,438	13,849,551
인력운영비	-	27,102	△27,102
기본경비	111,911	115,135	△3,224
노인복지기금	2,180,746	2,189,244	△8,498

Ⅱ . 2019년 주요업무 추진계획

연번	사 업 명	쪽
①	제2의 인생설계를 위한 인생이모작 지원	4
②	경로당 운영 활성화	5
③	어르신복지센터 운영	6
④	어르신복지시설 운영 및 관리	7
⑤	백세건강 어르신 일자리 사업	8
⑥	기초안전망 강화를 위한 재가노인 서비스 운영	9
⑦	기초연금 지급	10

중·장년층의 의미있는 인생 후반 설계를 위한 다양한 프로그램 제공 및 사회참여 기회 확대를 통하여 활기찬 노후생활을 지원하고자 함

□ 추진방향

- 중·장년층의 제2의 인생설계 지원 및 동기부여, 다양한 교육 및 활동 지원
- 배움·일·여가·관계를 함께하는 활동 공간 지원
- 더욱 생기있고 흥미로운 삶을 위한 다양하고 차별화된 인생이모작 사업추진

□ 사업개요

- 추진기간: 1. 1. ~ 지속
- 시설현황

시 설 명	위 치	용 도	비 고
영등포 50플러스센터	여의대방로 372 (2,619㎡, 지하1,2·지상 3,4층)	사무실, 상담실, 교육실, 정보화실, 코워킹룸, 인큐베이팅룸 등	
시니어 행복발전센터	디지털로 441 (231㎡, 지상2층)	프로그램실, 휴게실, 상담실 등	

□ 세부 추진계획

- 이용대상: 전직, 퇴직예정, 은퇴 후 인생설계 및 제2직업을 희망하는 중·장년층
- 시설별 사업내용

시 설 명	사 업 내 용	프로그램	비 고
영등포 50플러스센터	- 상담(생애설계, 일반 및 개별, 찾아가는 상담 등) - 인생설계(50+입문, 인문학, 은퇴설계교실 등) - 경력개발(강사역량강화, 자격증, 금융봉사단 등) - 문화조성(요가,악기,커피교실 등 취미여가프로그램) - 커뮤니티 지원(지역공동체 활성화, 열린교실 지원)	5개 분야 48개 프로그램	
시니어 행복발전센터	- 우리동네영쌤(강사양성과정→사회공헌활동) - 평생교육프로그램(취미여가, 열린강좌 등)	4개 분야 40개 프로그램	

□ 소요예산: 700,952천원(구비)

경로당 운영에 필요한 물품 및 운영비 등을 지원하고, 다양한 여가 프로그램을 운영하여 어르신 만족도를 높임으로써 경로당 활성화와 어르신 복지 향상에 기여하고자 함

□ 추진방향

- 경로당 이용 어르신들의 편의 증진
- 회원수 등 경로당 여건을 고려한 물품지원 및 시설물 개보수 지원
- 다양한 여가 프로그램 운영을 통한 경로당 활성화

□ 사업개요

- 기 간: 1. 1. ~ 지속 추진
- 대 상: 174개 경로당(구립 46, 사립 128)
- 주요내용: 운영비 및 물품지원, 시설물 개·보수, 프로그램 운영 등

□ 세부추진계획

- 운영비 등 지원

구 분		운 영 비	난 방 비	냉 방 비	양 곡	비고
지원대상		174개소	72개소	174개소	174개소	
지원기준		면적, 인원, 프로그램 참여율에 따라 차등 지원	난방 형태에 따른 구분지원	형태에 따른 구분지원	중식실시, 활성화 여부에 따른 차등 지원	
지원일정		매월 10일경(12회)	1~3월, 11~12월(5월)	무더위쉼터:6~9월 일반경로당:7,8월	상·하반기	
금액 (천원)	구립	월 403~717(증16%)	도시가스: 실비 기 타: 정액 (260~310)	무더위쉼터: 실비지원 일반경로당: 100/월	최대 8포대 (백미 20kg)	
	사립	월 330(증10%)				

※ 보건복지부 지침에 따라 냉·난방비 및 양곡비는 수요에 따라 탄력적 지원

- 시설물 관리 및 사용자 편의를 위한 개·보수 공사
- 여가프로그램 운영: 어르신들의 선호도를 반영, 특화프로그램 운영 지원
- 경로당 개방: 프로그램 운영 및 개방을 통해 시설물 활용도 향상
- 경로당 일자리 사업 확대 운영: 10개소 → 15개소

□ 소요예산: 1,498,472천원(국 11,200, 시 318,000, 구비 1,169,272)

급증하는 노인인구에 따른 고령화시대를 맞이하여 주민밀착형 어르신복지센터를 운영하여 어르신들의 다양한 복지욕구에 체계적이고 복합적으로 대응하고자 함

□ 추진방향

- 권역별 주민밀착형 어르신복지센터 운영을 통한 지역사회 노인복지 증진
- 건강하고 활기찬 100세를 맞이할 수 있도록 문화여가 및 평생교육 제공

□ 사업개요

- 기 간: 1. 1. ~ 지속추진
- 추진현황
 - 어르신복지센터 운영(소규모노인복지센터): 3개소
 - 작은복지센터 운영(대형 경로당 내 작은복지센터): 4개소

□ 세부 추진계획

연번	유형	시설명	위치 및 규모	사업내용
1	소규모 노인 복지센터	영등포어르신 복지센터	도영로22길 36 (지상4~6층)	· 상담실, 교육실, 운동실, 강당 · 평생교육 및 여가문화 프로그램 운영 · 영프렌즈봉사단 등 지역공동체 사업
2		여의도어르신 복지센터	여의대방로 372 (지상2층)	· 상담실, 교육실, 물리치료실, 강당 · 평생교육 및 여가문화 프로그램 운영 · 축탁의 건강상담, 영화상영 등
3		모래말어르신 복지센터	도영로 41 (지상1,3,4층)	· 상담실, 건강관리실, 프로그램실 · 여가 및 건강 프로그램 운영
4	작은 복지센터형 경로당	영중 작은복지센터	영중로27길 3 (지상2~3층)	· 열림터, 교육실, 강당 및 프로그램실 · 평생교육 및 육아지원 프로그램
5		영길 작은복지센터	영등포로 343-4 (지상2층)	· 프로그램 및 교육실 · 평생교육프로그램 및 지역공동체 사업
6		대림3동 작은복지센터	대림로41길 12 (지하1~지상1층)	· 북카페, 교육실, 프로그램실 · 여가 및 건강 프로그램 운영 · 지역사회협치사업(세대공존) 추진
7	개방형경로당	큰숲 작은복지센터	대림로7길 11-13 (지상1~3층)	· 프로그램 및 교육실 · 개방형경로당 운영(대한노인회)

※ 작은복지센터형 경로당: 대형경로당의 유휴공간을 활용하여 전세대 대상 프로그램 운영

□ 소요예산: 824,264천원(구비)

어르신들의 건전하고 유익한 여가활동을 지원하고 장기요양등급자를 위한 노인복지시설의 전문적, 체계적인 운영 및 관리로 어르신들의 삶의 질 향상에 기여하고자 함

□ 사업개요

- 추진기간: 1. 1. ~ 지속 추진
- 추진사항: 시설운영 및 관리, 지도점검, 장기요양급여 지원 등
- 관리대상 시설현황: 136개소, 5,113명

(단위: 개소/명)

구 분		시설수	이용인원	주요시설
계		136	5,113	
복지시설	여가복지	5	1,755/일	노인종합복지관(1), 어르신복지센터 등(4)
	의료복지	18	442	노인요양시설, 노인요양공동생활가정
	재가복지	13	338	주야간보호시설(데이케어센터)
재가장기요양기관		99	2,318	방문요양, 방문목욕, 방문간호, 복지용구
시설물(건물)관리		1	260/일	치매지원센터, 치매전문데이케어센터, 경로당, 드림스타트, 재활용센터

□ 세부 추진계획

- 시설별 운영보조금, 기능보강비 등 지원
- 운영실태 지도·점검: 연 1회 및 필요시
- 안전점검: 상·하반기 각 1회 및 필요시
- 노인 인권옴부즈맨: 시설 모니터링
- 장기요양기관 현지조사: 국민건강보험공단과 합동 실시
- 민간위탁 성과평가: 민간위탁 계약을 체결한 구립 시설은 연 1회 정기 성과평가 및 위·수탁 만료 3개월 전 종합평가 실시

□ 소요예산: 2,263,055천원(구비)

일하기를 희망하는 어르신에게 일자리를 공급하여 소득창출 및 사회 참여의 기회를 제공하고, 어르신들의 건강한 노후생활 보장 및 삶의 질 향상을 도모하고자 함

□ 추진방향

- 지역사회 맞춤형 양질의 어르신일자리 개발 및 지원
- 지속적인 소득창출과 사회참여로 건강한 노후 생활 보장

□ 사업개요

- 참여대상: 관내 만 65세 이상 기초연금수급자
 - 사업유형에 따라 만 60세 이상 기초연금 미수급자도 참여 가능(시장형, 인력파견형)
- 사업기간: 2월 ~ 10월(9개월, 일부 사업 연중 실시)
- 사업유형
 - 공익활동형: 자기만족과 성취감 향상 및 지역사회 공익증진을 위한 봉사활동
 - 노노케어, 취약계층지원, 공공시설봉사, 경륜전수활동
 - 시장형: 소규모 매장 및 전문 직종 사업단 등을 공동 운영하여 일자리 창출
 - 꽃할매네 주먹밥&찬, 어르신수작업단, 택배사업 등
 - 사회서비스형: 취약계층 지원시설 및 돌봄 시설 등 사회적 도움이 필요한 영역에 노인 인력을 활용하여 필요한 서비스 제공 일자리
 - 시니어 보조교사 지원사업, 데이케어 신나는 친구
 - 인력파견형: 구직 희망어르신 취업연계 활동(그린-벨 사업)

□ 세부추진계획

- 사업규모: 59개 사업단 3,594명, 전담인력 25명

총계		공익형		시장형		사회서비스형		인력파견형	
사업	참여자	사업	참여자	사업	참여자	사업	참여자	사업	참여자
59	3,594	41	2,957	15	464	2	44	1	129

- 사업내용

- 모집 및 선발: 1. 11. ~ 모집완료 시까지
- 근무조건: 월 30시간이상, 활동비 월 27만원(흑한기, 흑서기 시간 단축)
(시장형 및 인력파견형은 수행기관별 근로계약에 따름)
- 참여자 보호: 상해보험 및 고용·산재보험 가입
- 활동관리: 활동 및 소양교육 연12시간(안전교육 3시간 포함)
- 수행기관: 영등포시니어클럽 외 7개소

※ 대한노인회 영등포구지회, 대길사회복지재단, 신길종합사회복지관, 구립영등포노인복지센터, 구립영등포노인종합복지관, 영등포종합사회복지관, 영등포구장애인사랑나눔의집

□ 소요예산: 10,943,808천원(국 3,132,903, 시 3,655,054, 구비 4,155,851)

독거 및 재가 어르신들의 욕구를 파악하고 지원을 강화하기 위해 체계적인 재가 서비스를 운영하여 건강한 노후생활 보장 및 맞춤형 복지서비스를 제공함으로써 안전하고 활동적인 노후생활을 보장하고자 함

□ 추진방향

- 재가노인의 개별 실태 및 필요에 따른 맞춤형 돌봄 서비스 제공
- 복지 사각지대 예방 및 전달체계 중복·누락 방지를 위한 민관협력 체계 구축
- 부족한 복지 공공자원 한계 극복을 위하여 민간자원 적극 활용

□ 사업개요

- 사업대상: 관내 만 65세 이상 어르신
- 사업기간: 연중
- 대상별 주요 서비스

	<ul style="list-style-type: none"> ○ 장기요양등급판정(1등급 ~ 5등급) 노인 - 요양시설 이용 및 재가서비스 지원 ○ 장기요양 등급외(A, B) 노인: 노인돌봄종합 서비스 - 방문 서비스(가사·간병 중심의 바우처 서비스) 지원 ○ 서비스 필요 재가노인: 재가지원서비스 - 무료급식, 밀반찬, 말벗 서비스 지원 ○ 안전 확인 필요 독거노인: 노인돌봄기본 서비스 - 안전·안부 확인, 생활 교육 등 ○ 건강한 노인 - 일자리사업, 여가활동, 전문상담 등 서비스 이용
--	--

□ 세부추진계획

- 민·관협력형 돌봄 체계 구축 『영등포형 노인통합네트워크』
 - 5개 권역 분할 지역거점제: 지역노인에 대한 1차 안전망 강화
 - 자원균등분배: 서비스 누락·중복 방지 및 동일한 서비스 제공
- 우울과 자살 예방 및 해결을 위한 『노인상담센터 운영』
 - 고령화시대 노인문제 예방 및 해결을 위한 노인상담 전문 프로그램 운영
 - 방문·전화·집단 상담을 위한 찾아가는 노인상담봉사회 운영(상담봉사자: 200명)
- 효행문화 확산을 위한 어르신 복지카드 『백세카드』
 - 어르신 대상 백세카드 발급 및 참여 으뜸업소 발굴 확대
- 저소득 독거어르신 주거안정 강화 『어르신 공동생활주택』
 - 공동생활 가능한 저소득 독거노인 거주(4개소, 7명 거주)
- 거동불편 독거노인 대상별 적합한 『재가서비스 지원』
 - 노인돌봄기본 및 종합서비스, 서울재가관리사 운영으로 방문 확인 및 가사지원서비스 제공

□ 소요예산: 2,441,655천원(국 606,426, 시 1,289,704, 구비 545,525)

오랜 세월 사회발전에 기여한 어르신에게 기초연금을 지급하여 안정적인 소득 기반을 제공함으로써 노후생활의 안정을 도모하고 노인복지 증진에 기여하고자 함

□ 추진방향

- 어르신에게 기초연금을 지급하여 노후생활 안정 및 복지증진 도모
- 기초연금 수급 대상자를 발굴 안내하며, 안정적인 급여지급 및 정확한 사후관리 추진

□ 사업개요

- 추진기간: 1. 1. ~ 지속 추진
- 대 상: 만 65세 이상 소득하위 70% 선정 기준액 이하인 자
- 단, 직역연금 수급자 및 그 배우자는 신청자격 없음
- 선정기준액: 노인 단독 137만원 이하, 노인부부 219.2만원 이하
- 급여수준: 국민연금액과 소득인정액에 따라 차등 지급
- 지 급 액: 단독/부부1인 2.5~25만원, 부부2인 합산 5~40만원
- 단 2019년 4월부터 소득하위 20% 이하의 대상자는 최대급여액이 기존 25만원에서 30만원으로 인상됨
- 지급시기: 신청월 이후 만65세 생일이 속한 달부터 매월 25일 지급

□ 세부 추진계획

- 신규 신청(연령도래자 54년생) 및 재신청 대상자 안내, 보장결정 및 지급
- 지급 인원: 2018년 평균 24,737명(노인인구대비 수급율 46%)
- 신규지급 인원: 월평균 120여명
- 기초연금 담당 교육 및 유관기관(국민연금공단) 간담회 실시
- 부당수급자 관리 철저: 부당이득 환수금 일시 또는 분할납부로 환수

□ 소요예산: 73,918,646천원(국 59,133,036, 시 7,391,629, 구비 7,393,981)

Ⅲ . 신규·중점 추진사업

1 신길6동 공공문화 복합센터 건립

어르신행정팀

복지 시설이 부족한 신길6동 지역에 경로당, 장난감도서관 및 경력단절 여성의 재취업을 지원할 수 있는 복합센터를 건립하여 다양한 서비스를 제공, 주민 복리 증진에 기여하기 위함

□ 추진방향

- 노인복지시설의 지역별 격차 해소를 통한 어르신복지 향상
- 다양한 세대의 주민을 위한 복합센터를 건립해 토지이용의 효율성 증대

□ 사업개요

- 사업기간: 2019. 1. ~ 2020. 7.
- 사업방법: 신길6동 지역 내 적절한 부지를 매입하여 경로당, 장난감도서관 및 경력단절 여성의 취업을 지원할 수 있는 복합센터 건립
- 사업규모: 대지 222㎡, 연면적 524㎡ (지하1층~지상4층, 신축)
- 총사업비: 3,321,494천원 (2019년 소요예산:1,902,432천원)
- 층별 활용 계획

층별	면적(㎡)	활용계획	비고
지하1층	80	주차장	
지상1층	100	경로당 및 사무실	
지상2층	133	장난감도서관 및 육아방	
지상3층	133	경력단절 여성을 위한 일자리 카페 등	
지상4층	78		
합 계	524		

□ 세부추진계획

- 건립부지 매입 등 등기이전: ~ 2019. 8.
- 설계용역 등: 2019. 9. ~ 12.
- 철거 및 신축공사: 2020. 1. ~ 7.
- 준공 및 운영: 2020. 7.

□ 소요예산: 1,902,432천원(구비)

일하기를 희망하는 어르신이 보유한 전문기술을 활용할 수 있는 맞춤형 일자리를 공급하여 소득창출 및 사회참여의 기회를 제공하고, 어르신들의 자존감과 활기찬 노후생활을 영위토록 하고자 함

□ 추진방향

- 어르신이 보유한 기술을 일자리로 연계하여 어르신일자리 사업의 전문성 부여
- 다양한 일자리, 사회활동 지원을 통해 어르신의 자존감, 사회성 향상 등으로 활기차고 건강한 노후생활 영위

□ 사업개요

- 추진근거
 - 「노인복지법」 제23조(노인사회참여 지원)
 - 「저출산·고령사회기본법」 제11조(고용과 소득보장)
- 사업기간: 1. 1. ~ 지속 추진
- 참여대상: 관내 만 50세 이상 기준 적합자(사업별 상이)
- 사업내용: 어르신이 보유한 다양한 전문기술을 활용할 수 있는 맞춤형 신규 일자리 제공
 - (주)배달전문 구첵밥상, 이·미용 사업단, 수리·수선 사업단, 노인상담 사업단

□ 세부 추진계획

- 사업규모: 4개 사업단(총 65명)

사업단 명	(주)배달전문 구첵밥상	이·미용 사업단	수리·수선 사업단	노인상담 사업단
참여인원	15	20	10	20

○ 주요사업 추진내용

1. (주)배달전문 구첵밥상

- 인 원: 15명
- 참여조건: 만 50세 이상 누구나
- 급여기준: 영등포구 생활임금 조례기준('19년: 1시간당 10,148원)
- 사업장소: 소담부엌(선유동1로 80)
- 사업내용: 반찬 제조·배달을 통해 수익 창출하는 사회적경제기업 인증
 - 생 산: 요리사의 건강하고 맛있는 레시피로 만든 가정식 반찬제조
 - 배 송: 수요자에게 신선하고 신속하게 상품배달 서비스 제공
 - 마케팅: 복지기관(저소득 도시락·밑반찬배달), 대단지 아파트 등 고객확보

2. 이·미용 사업단(사랑방 미용실)

- 인 원: 20명
- 참여조건: 만 60세 이상 자격증 소지자
- 급여기준: 시장형사업단 인건비 기준(연 230만원)
 - 월 30시간이상, 인건비 연 230만원(정부지원금 180천원 +수익금 배분)
- 수행기관: 대한노인회 영등포구지회
- 사업내용
 - 대한노인회 1층 유휴 공간을 활용하여 어르신이 운영하는 이·미용실을 설치
 - 관내 60세 이상 어르신을 대상으로 이·미용 기술사를 육성하여 양질의 일자리 제공

3. 수리·수선 사업단(수리수리 똑딱똑딱 사업단)

- 인 원: 10명(참여조건: 만 60세 이상 수리관련 3년 이상 종사자)
- 급여기준: 영등포구 생활임금 조례기준('19년: 1시간당 10,148원)
- 수행기관: 영등포시니어클럽
- 사업내용
 - 신발, 우산, 옷, 장난감 수선, 칼갈이 등 수리수선사업 실시
 - 찾아가는 수리·수선 사업단 운영(동별 순회, 마을장터, 관내 행사 등)

4. 노인상담 사업단

- 인 원: 20명
- 참여조건: 만 50세 이상 상담 관련 자격증 소지자
- 급여기준: 영등포구 생활임금 조례기준('19년: 1시간당 10,148원)
- 근무장소: 관내 복지기관 및 어르신일자리 수행기관 등
- 사업내용
 - 어르신일자리사업 참여자를 대상으로 치매검사, 건강관리, 심리상담 등 실시
 - 상담 프로그램 보조강사 및 전문 노인상담 진행
 - 데이케어센터, 경로당 등 노인 관련 시설의 노년생활 지원

□ 추진일정

- 신규 사업단 운영 계획수립 및 사업장 공간 조성: 1 ~ 2월
- 어르신일자리사업 대상자 모집 및 선발: 2 ~ 3월
- 어르신일자리사업 운영 개시: 3 ~ 11월(일부사업 연중실시)
- 연 1회 어르신일자리사업 수행기관 지도·점검 및 평가회 실시: 11월

□ 소요예산: 336,397천원(구비)