



코로나 19

감염병 대응 및 지역경제 활성화 대책



영 등 포 구

순서

사업명	페이지
1. 코로나19 예방조치 및 선제적 대응 추진현황	1
2. 코로나19 대응 지역경제 활성화 대책	6
3. 코로나19 대응 예산 확보 및 집행 현황	9

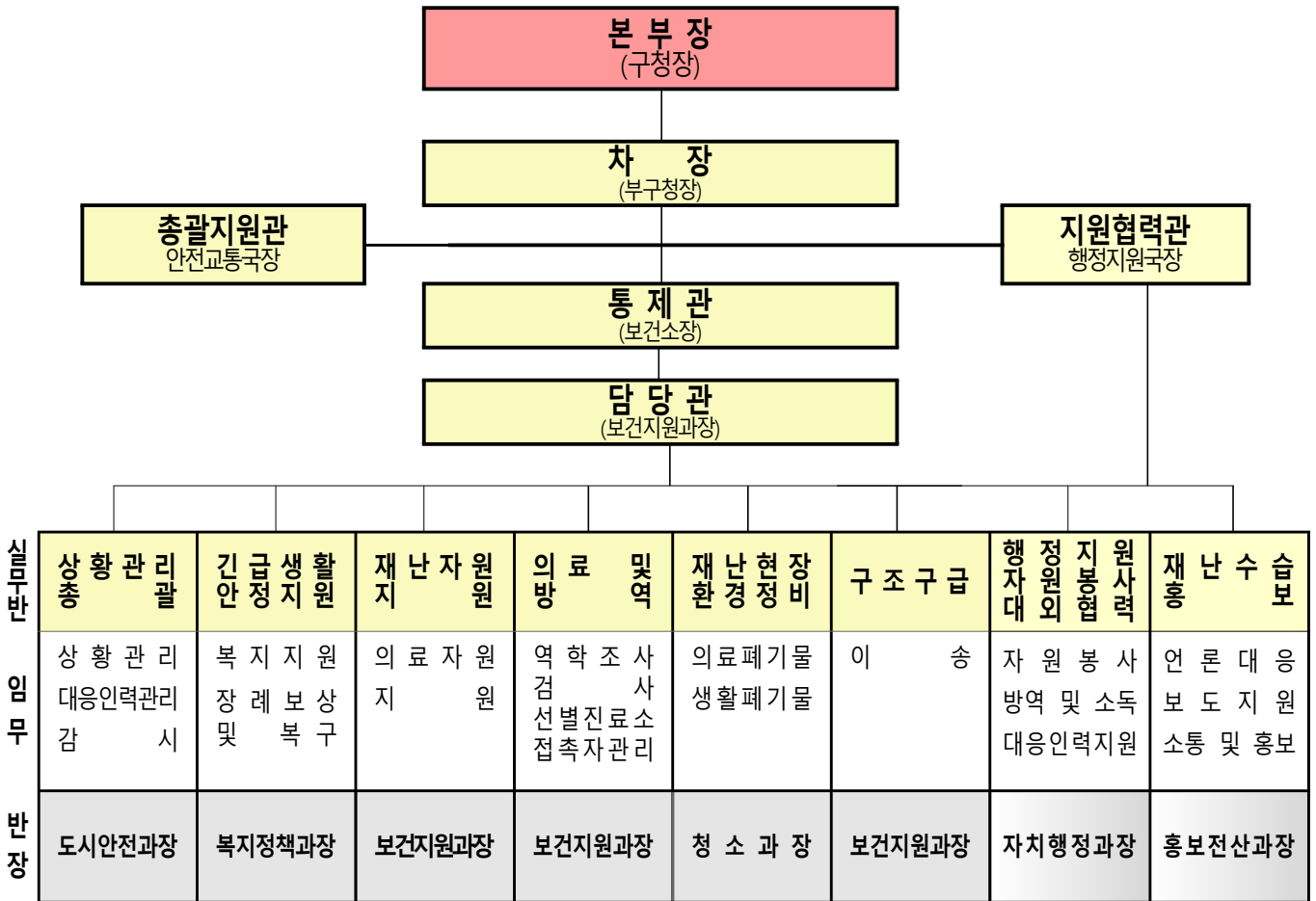
1 코로나19 예방조치 및 선제적 대응 추진현황

□ 환자 및 능동감시자 현황

○ 국내 및 우리구 환자 (2.17. 14:00시 기준, 질병관리본부 공식 통계)

구 분	확진환자	검 사 현 황			능동감시대상자	자가격리자
		계	검사증	검사결과 음성		
전 국	30	8,141	408	7,733		
영등포	0	98	10	88	1	10

□ 감염병 재난안전대책본부 상황실 구성 (1.28~)



- 상황실 운영: 총 210명 937건 상담
- 보건소 선별진료소 및 현장(열감지 카메라) 운영
 - 총 315명 선별진료 396건 처리
 - 의료기관 선별진료 실적: 4개 병원 537건 선별 진료

□ 기본방향: 현장 중심 투- 트랙(Two-Track) 대응

- **선제적 대응** : 총력 대응체계 구축으로 선제적 예방
⇒ 추가 확산 차단을 위한 적극적 조치, 대민 홍보 강화
- **민생안정** : 구민 일상생활 보호 및 지역경제 활성화
⇒ 감염불안 해소를 위한 방역 강화, 골목상권 및 지역경제 살리기 대책 추진

□ 주요 조치사항

① 감염병 확산 방지 선제적 대응

- 영등포구 재난대책본부(본부장: 구청장) 운영: `20.1.28.~지속
 - 종합대책회의 22회 개최 및 부서별(기능별) 세부실행계획 수립 추진
 - 구의회 종합상황실 방문 감염병 확산 방지 대책 청취(1.30.)
- **선별진료소 운영(5개소)**: `20.1.28.~지속
 - 보건소 및 한림대 강남성심병원, 여의도성모병원, 명지성모병원, 성애병원
- 복지시설, 체육센터, 도서관 등 다중이용시설 348개소 운영 중단
 - 중단기간: 1.31.(금) ~ 2.16.(일) ⇒ 연장 2.23.(일)까지
- 어린이집 248개소 대상 휴원권고 조치 및 구민 참여행사 취소·연기
- **관내 공사장 외국인 근로자 조사 및 관리(공사장 출입제한, 예방수칙 안내 등)**
⇒ 47개 공사장 외국인 근로자 754명 관리
- **중국인(동포) 밀집지역 및 집단거주지 조사(20개소 116명)**
 - 여관, 찜질방, 고시원, 별집, 관내 숙박업소(235개소) 등 전수 점검



공동주택



건축공사장



부동산 중개업소

○ 열 화상 카메라 24대 설치·운영

- 동 주민센터(18), 보건소, 보건분소, 구청 본관, 구청 별관(2), 구의회 설치

○ 취약계층 예방키트 1만개 배부

⇒ 마스크, 체온계, 손세정제 등

⇒ 2월 말까지 2만개 추가 배부



○ 능동감시 및 자가격리자 - 공무원 1:1 매칭 관리(매일2회 유선 모니터링)

○ 관내 외국인 대상 집중 홍보

- 등록 외국인 전체 대상 안내문 우편 발송 : 58,220명(1.31.)

- 관내 외국인 연락처 확보(56,190명) ⇒ 예방수칙 및 행동요령 등 문자전송(2.2.)

○ 중국동포 감염예방 홍보 등을 위한 네트워크 강화

- 연락체계 구축(1.28.): 중국동포 개인밴드 단체 SNS 활용 전파

- 중국 커뮤니티 리더들과의 타운홀미팅(2.11.)

· 중국 커뮤니티 리더, 서울시장, 영등포구청장, 구로구청장, 금천구청장 등 20여명 참석 ⇒ 현장의견 공유 및 협력체계 구축

② 지역경제 활성화 및 민생안정

○ 현장방문 수시 실시: 대응상황 점검 및 의견 수렴

⇒ 구청장 현장방문(38회): 대형쇼핑몰, 의료·교육·사회복지기관 등

○ 구민 이용시설 및 취약지역 방역 지속 실시(2.3.~지속)

- 경로당, 도서관, 스포츠센터, 자치회관 등 다중이용시설 461개소 방역 실시

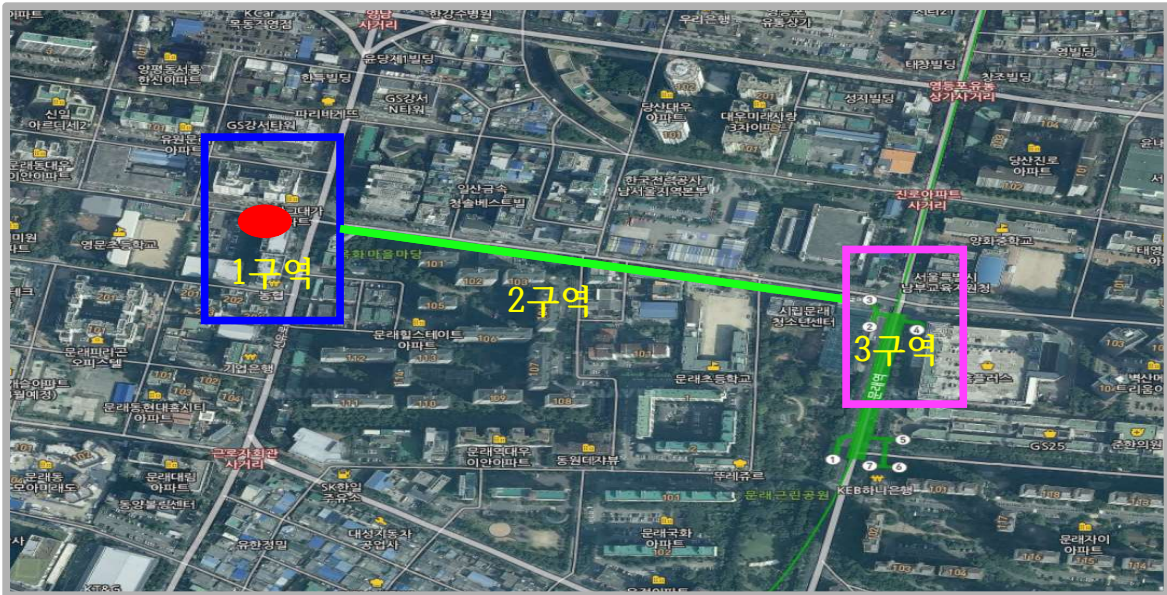
- 대림중앙시장, 우리시장 각 100개 점포 방역 소독 실시(2.4~2.5.)



- 지역경제 활성화 대책 보고회 개최(총 2회)
 - (1차) 적극적인 재정 운용과 직원의 동참 등 8개 대책 발표
 - (2차) 지역경제 활성화 추진현황 및 개선방안 검토
- 지역경제 활성화 민생탐방: 골목상권 현장점검 및 의견수렴
 - 대림중앙시장(2.8.)등 총 5회 실시

□ 우리구 긴급대응 조치사항

- 시립문래청소년센터 직원 자가격리에 따른 운영중단 조치(2.3. 발생)
 - 구청장 시립문래청소년센터 운영 중단 요청: 2.3.(월) 11:00
 - 운영중단 결정: 2.3.(월) 16:30 ~ 2.16.(일)까지
 - 현장점검: 1차 긴급점검(2.3.): 운영중단 및 방역상황 점검
 - 2차 대응조치 상황 점검(2.4.): 센터 내부 및 주변 방역 점검
 - 접촉자 분류 소속직원 2.8. 24:00 자가격리 해제(검사결과 음성)
 - 폐쇄조치에 따른 대응사항 정보 공유, 방역 실시
 - 2.17(월) 정상운영
- GS홈쇼핑 직원 확진자 발생에 따른 조치사항(2.6. 발생)
 - 긴급 대책회의 개최: 총 4회
 - 구청장 GS홈쇼핑 대표와 직접 유선통화 대책 논의(11:30)
 - **GS홈쇼핑 본사에 직장폐쇄 강력 요청(11:40 공문 시행)**
 - ⇒ 2.6.(목) 13:00 ~ 2.8.(토) 오전 6시까지 폐쇄 조치 시행
 - 구 홈페이지 및 페이스북, 전 동장에게 확진자에 대한 사실 공유
 - 현장점검: 1차 GS홈쇼핑(2.6.) / 2차 문래 홈플러스 및 문래역 방역(2.7.)
 - GS홈쇼핑 본사 외부 및 인근 지하철역, 버스정류장, 학교 주변 등 전문방역 실시
 - ⇒ GS본사 주변, 문래역 주변, 예상 이동경로 3구역으로 분할하여 촘촘한 방역 실시
 - ⇒ 지하철역, 마을버스, 버스정류장등 주변 방역 실시
 - 인근 유치원 및 초·중·고 휴교 권고, 위생업소 관리 등 방역체계 철저 요청
 - ⇒ 도담도담 어린이집 등원 아동 및 인근 어린이집 아동에게 예방키트 제공



□ 향후 추진 계획

- 상황 종료시까지 재난안전대책본부 운영
 - 능동감시자 및 자가격리자 관리, 선별진료소(5개소) 운영 등
- 어르신, 장애인, 어린이 등 감염병 취약계층에 대한 관리 강화
- 사회복지시설·취약계층 위한 예방키트 4차 제작·배부: 20,000세트(2.28.)
- 자가격리자에 대한 서울형 긴급지원물품, 응급구호세트 지원
 - 생필품(10만원 상당) 및 응급구호세트(세면도구, 체육복 등)
- 전통시장 및 지하상가 '클린존' 운영: 방역소독 완료 구역 홍보
 - 시장 및 상가입구 홍보배너, 플래카드 게첨, 손세정제, 마스크, 홍보물 비치
- 중국 동포단체 등 민간 협력에 의한 지역사회 방역망 구축
 - 중국동포단체(전국귀한동포연합총회) 및 동 자율방역단 등
- 중국동포 자녀에 대한 학교 내 편견 해결을 위해 교육부와 교육청에 대응방안 요청 및 협조체계 구축

2 코로나19 대응 지역경제 활성화 대책

1 공공재정 선제 집행으로 지역경제 활성화 마중물 제공

1 상반기 신속집행 추진 (당초 57% → 62%)

- 추진목표: 신속집행 목표율 대비 5%p 상향(당초 57% → 62%)
 - 구 신속 집행 목표 상향 조정을 통해 지역 경제 활성화에 기여
- 재정집행: 2,145억원 중 1,330억원 (물건비, 시설비, 일자리 관련 사업비)

2 대금조기 지급 추진

- 계약현황(2020. 2.현재)

(단위: 건/백만원)

구 분	계	공 사	용 역	물 품
건 수	82	11	58	13
금 액	8,132	2,046	5,727	358

- 대가 지급 기한 단축 운영(재무과): 5일 → 3일 이내
- 기성, 준공 검사 시 조기 검사(전부서)처리: 14일 → 7일 이내

3 물품 계약심사 제외 추진

- 대상물품: 코로나19 예방 관련 마스크, 소독제, 열화상카메라 등
- 추진내용: 추정가격 5백만원 이상 물품 구매는 원칙적으로 계약심사 대상이나, 구매금액 상관없이 계약심사 절차 제외
- 추진기간: 코로나19 확산 종료 시까지(한시적)

4 상반기 직원 선택적 복지포인트 집중사용

- 상반기 집행 목표: 70% 이상 (총 3,474백만원 중 2,432백만원)
- 직원 복지포인트 집중 사용기간 운영: 2.15. ~ 4.15.〈2개월 간〉
- 지역화폐 및 전통시장 이용 적극 장려

5 작은 도서관 희망도서 지역서점 우선 구매

- 대 상: 21개소 공립 작은 도서관
- 구매예산: 115,700천원
- 구매대상: 관내 지역서점 15개소 - 순차 계약 진행

② 소상공인 긴급자금 지원 및 상권 활성화

① 특별신용 보증 확대

- 지원대상: 신용도는 양호하나 담보능력이 부족한 관내 소상공인
- 지원규모: 68억원, 업체당 최대 2억, 대출금리 1.95%
- ※ 서울시 특별신용보증 4,000억원 별도 지원

② 중소기업 육성자금 지원 확대

- 지원대상: 매출감소로 어려움을 겪는 중소기업 및 소상공인
- 공고 조기 시행: (당초) 2.17.(월) → (변경) 2.12.(수)
- 상반기 지원규모 확대: (당초) 25억원 → (변경) 35억원
- ※ 업체당 최대 3억, 대출금리 1.8%

③ 지방세 지원 계획

- (기한연장) 6개월(최대1년) 범위 내 신고·납부 등 기한연장
- 취득세(수시), 개인지방소득세(양도분 등), 주민세 종업원분
- (징수유예) 6개월(최대1년) 범위 내 고지유예·분할고지·징수유예·
체납액에 대한 징수유예 및 압류·매각 등 체납처분 유예
- (세무조사 유예) 피해회복에 필요한 기간까지 세무조사 시기 연기

④ 구내식당 휴무일 확대

- 월 1회 → 월 4회 → 월 8회로 확대
- 월 1회 정기휴무일에서 매주 화, 금요일을 정기휴무일로 지정 운영
- 평일에도 인근 식당 이용 권장

⑤ 전통시장 살리기 영등포 어울림장터 개최

- 일 시: '20. 2. 25.(화), 09:00 ~ 16:00 - 이후 매월 시행
- 장 소: 구청 광장
- 참여대상: 전통시장 및 상점가 12개소 40업체, 마을기업 4개 단체
- 사전홍보: 지역주민 적극 홍보 및 전 직원 참여토록 이용시간 배정
- 안전관리: 행사장 내 마스크 지급(KF80이상) 및 부스별 손소독제 배부, 열화상 카메라 3개소 설치

⑥ 전통시장 가는날 확대 운영

- 시 기: 분기 1회 → 매월 1회(매월 둘째주)로 확대 운영
- 2월은 2.17~22 기간중 부서별 자율 참여
- 대 상: 구청-영등포전통시장, 청과시장, 대림중앙시장, 우리시장
동 - 인근 전통시장
- 참 여: 구청·동 전 부서 및 전직원 → 산하기관 참여 확대

⑦ 구민과 함께하는 지역상권 활성화

- 구 직능단체 '전통시장 가는 날' 운영
- 대 상: 민주평통 외 9개
- 방 법: 단체별 전통시장 지정 통한 장보기 및 식사
- 동 직능단체 '우리 동네 맛집 찾기' 시행
- 대 상: 주민자치위원회 등 동별 13~18개
- 방 법: 1단체 1식당 지정 식사(※동장 및 팀장 참여)
- 공공기관 전 직원 일제 외식의 날 운영
- 대 상: 구청, 경찰서, 소방서, 세무서, 남부교육지원청, 남부고용지청
등 치안협의회 기관
- 내 용: 특정일 지정 전 기관 구내식당 일제휴무 통한 외식

⑧ 영등포사랑상품권 이용 활성화

- 판매 현황 - 서울시 자치구 중 최대규모 발행 및 최다 이용중

(2.16.기준)

발행액	구매건수(개)	구매금액	결제건수(개)	결제금액
200억원	4,283	683백만원	8,677	173백만원

- 직원 복지포인트 추가 사용 권장 : 직원별 10만원 ~ 50만원
- 영등포 사랑상품권 홍보
- 게시물 위주 → 일반 소비자 대상 대면홍보(영등포역 일대, 타임스퀘어 광장 등)
- 관내 아파트 홍보 협조 : 173개 아파트에 공문 및 포스터 발송
- 소상공인회, 지식산업센터 관리단 등 협조 공문 발송 및 상품권이용 독려

3 코로나19 대응 예산 확보 및 집행 현황

우리구 가용예산 : 1,660,552천원

(단위:천원)

계	예비비	재난관리기금
1,660,552	1,530,552	130,000

시비 확보 현황 (2.17 현재)

(단위:천원)

계	특별교부금	시보조금
351,737	205,720	146,017

예산집행현황 (2.17 현재)

○ **재원별**

(단위:천원)

계	예비비	부서사업비	특별교부금	시보조금
492,731	240,394	15,571	90,749	146,017

○ **품목별**

(단위:천원)

계	마스크	손소독제 손세정제	체온계	키트	방역	홍보	기타
492,731	164,532	111,079	34,839	90,749	18,215	67,798	5,519

□ 예비비 집행 내역

(단위: 천원)

부 서 명	배 정 액	용 도
계	240,394	
아동청소년복지과	6,504	- 지역아동센터 배부용 홍보물 제작 및 방역물품 구입, 방역소독 등
푸 른 도 시 과	2,820	- 기간제근로자 배부용 방역물품 구입
주 택 과	2,925	- 공동주택 배부용 홍보물 제작 - 민원인용 손소독제 구입
총 무 과	5,940	- 내방민원인 및 청사 청소원 방역물품 구입
홍 보 미 디 어 과	22,694	- 홍보물 제작
문 화 체 육 과	1,496	- 체육시설 등 배부용 홍보물 제작
민 원 여 권 과	29,149	- 등록외국인 안내문 제작·발송
보 건 지 원 과	166,000	- 방역물품 구입 및 홍보물 제작
위 생 과	2,866	- 식품접객업소 배부용 홍보물 제작 및 전담감시원 어깨띠 제작

□ 서울시 지원 예산 사용내역

(단위: 천원)

부 서 명	교 부 액	용 도	비 고
계	351,737	- 특별교부금: 205,720천원, 시보조금: 146,017천원	
일 자 리 과	15,000	- 방역소독 물품구입비	보조금
복 지 과	102,050	- 취약계층 키트제작 - 사회복지관 예산교부	특별교부금 100,000 보조금 2,050
보 육 과	86,411	- 어린이집 방역물품 배부	보조금
어 르 신 과	42,556	- 경로당 방역물품 배부	보조금
보 건 지 원 과	105,720	- 선별진료소 추가 운영	특별교부금

서울시 물품 교부 현황

부 서 명	비 고		
일 자 리 경 제 과	- 홍보물(매점매석 행위 근절 제도 전단지): 6,000장		
어 르 신 복 지 과	- 마스크: 250장		
보 건 지 원 과	<table style="width: 100%; border: none;"> <tr> <td style="width: 50%; border: none;"> - 이동형 X-RAY: 2대 - 열화상카메라: 2대 - 마스크: 13,560장 - 손소독제: 1,040개 - 손세정제: 580개 - 살균손소독제: 100개 - 물티슈: 140개 - 살균제: 20개 - 체온계: 5개 </td> <td style="width: 50%; border: none;"> - VTM 배지: 65개 - 위생키트: 11개 - 릴라이온버콘: 30개 - 3종 수송용기: 100개 - 보호복: 48개 - 라텍스장갑: 200개 - 홍보포스터: 500장 - 차폐알치마: 1개 </td> </tr> </table>	- 이동형 X-RAY: 2대 - 열화상카메라: 2대 - 마스크: 13,560장 - 손소독제: 1,040개 - 손세정제: 580개 - 살균손소독제: 100개 - 물티슈: 140개 - 살균제: 20개 - 체온계: 5개	- VTM 배지: 65개 - 위생키트: 11개 - 릴라이온버콘: 30개 - 3종 수송용기: 100개 - 보호복: 48개 - 라텍스장갑: 200개 - 홍보포스터: 500장 - 차폐알치마: 1개
- 이동형 X-RAY: 2대 - 열화상카메라: 2대 - 마스크: 13,560장 - 손소독제: 1,040개 - 손세정제: 580개 - 살균손소독제: 100개 - 물티슈: 140개 - 살균제: 20개 - 체온계: 5개	- VTM 배지: 65개 - 위생키트: 11개 - 릴라이온버콘: 30개 - 3종 수송용기: 100개 - 보호복: 48개 - 라텍스장갑: 200개 - 홍보포스터: 500장 - 차폐알치마: 1개		

향후 추가 확보 계획

- 서울시 특별교부금 추가 교부 요청
 - 1.31.(금) 20억원 교부 요청 및 추후 필요시 추가 요청 예정
- 서울시와 협력하여 중앙정부 차원에서 마스크, 손소독제 구입비 등 지원 요청
- 부족 예산에 대해서는 우리구 예비비, 재난안전기금 사용