

제211회 구의회 제2차 정례회

2018. 11. 20. ~ 12. 21.

청림 영등포

국 별

2018년 주요업무 보고



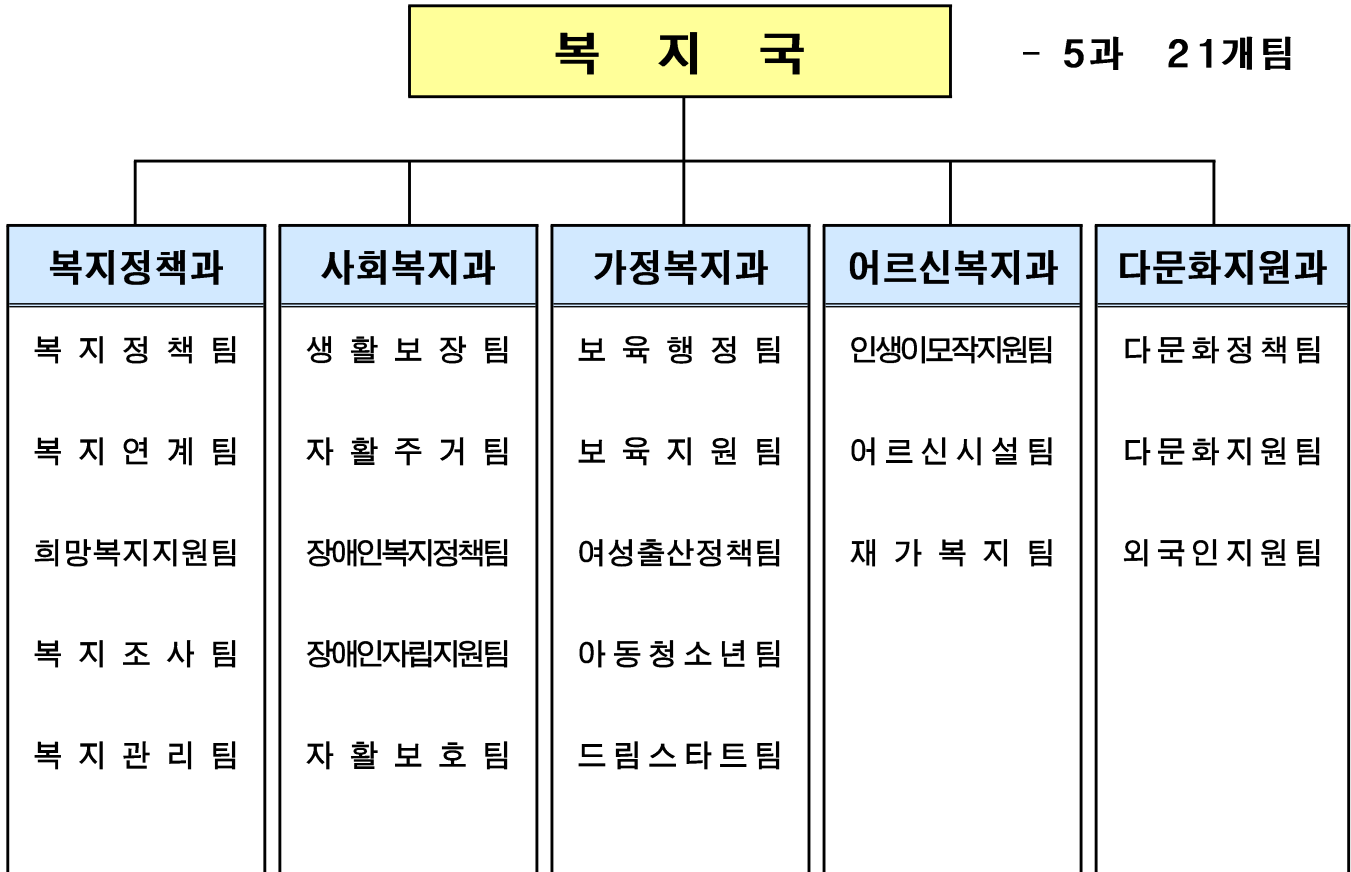
복 지 국

보고 순서

I . 일 반 현 황	· · · 1
II . 주요업무 추진실적	· · · 6
III . 2019년 주요업무 추진계획	· · · 19
IV . 신규·주요투자 사업	· · · 30

I. 일반 현황

1 조직



2 인 력

구 분	계	일 반 직						관 리 운 영 직				별 정 직 · 임 기 제			
		4급	5급	6급	7급	8급	9급	6급	7급	8급	9급	6급	7급	8급	9급
정 원	119	1	5	28	37	29	18	-	-	1	-	-	-	-	-
현 원	119	1	5	24	36	25	28	-	-	0	-	-	-	-	-
과부족	0	-	-	△4	△1	△4	10	-	-	△1	-	-	-	-	-

3

주요시설 및 장비

복지정책과

구분	명칭		현황	비고
시설	영등포종합사회복지관		신길로 13길 4(신길5동) (대지 865㎡ 연면적 1,483.85㎡)	운영체: 어린이재단 관장: 심형래
	신길종합사회복지관		영등포로 84길 24-5(신길1동) (대지 1,956.46㎡ 연면적 6,477.57㎡)	운영체: 대한불교조계종 관장: 직무대행 주민정
	자원봉사센터		국회대로 596(140.7㎡ 당산1동)	운영체: (사)원진청소년사랑나눔 센터장: 김찬숙
	푸드 뱅크·마켓	1호점	선유동1로 80 구청별관(360㎡ 당산1동)	운영체: 사회복지협의회 회장: 정진원
		2호점	도신로54길 9-17(110.6㎡ 신길1동)	
3호점		신길로8길 7 (67.38㎡ 신길6동)		
재해구호물자보관창고		신길로8길 7 (95.3㎡ 신길6동)	응급 157세트, 취사 28세트 담요 306개, 천막 25개	
장비	차량		모닝(2010년식), K3: 렌트(2016년식)	복지정책과
			스타렉스(2008년식), 포터(2017년식)	자원봉사센터

사회복지과

구분	시설구분	시설명	소재지	시설장	설치일
장애인시설 (22)	지역자활센터	영등포지역자활센터	영등포구 영등포로365길 3 (신길동 경남아파트) 상동 2층	김경미	2000.08.01
	장애인 직업재활시설 (3)	리드릭	영등포구 양산로 96	김정열	2008.10.10
		행복한나무	영등포구 양산로 96	서진원	2011.11.02
		라피드보호작업장	영신로40길 16 2층	성원석	2014.11.20
	구립복지센터	영등포구장애인사랑나눔의집	영등포구 신길로 55	김금상	2003.02.25
	시립복지관	시립영등포구장애인복지관	영등포구 버드나루로22	공상길	2007.12.01
	장애인 생활시설 (3)	한사랑마을	경기도 광주시 산수로554번길 59-14	이규성	1988.05.21
		한사랑장애영아원	경기도 광주시 산수로554번길 59-14	김미애	1997.05.19
		송천한마음의집	경기도 남양주시 비룡로1742번길 95	김명기	2004.12.10
	주간보호시설 (4)	새생명장애인 주간보호소	영등포구 도림로 310-1 3층	황일기	2003.02.11
		영등포구장애인사랑나눔의집 장애인부모회주간보호소	영등포구 신길로 55	권유상	2003.04.20
		모랫말꿈터	영등포구 도영로37	정광림	2005.05.16
		성락주간보호	영등포구 도림로 304	이은옥	2010.02.10
	공동생활가정 (5)	남부장애인공동생활가정1	영등포구 도신로48길 9-13, 501호	박용국	1994.06.01
		남부장애인공동생활가정2	영등포구 영신로17길 16	박용국	1997.04.01
		성프란치스코 민들레의집1호	영등포구 도신로146-3 101호	이선영	2004.12.21
		성프란치스코 민들레의집2호	영등포구 도신로146-3 102호	이선영	2004.12.21
		임마누엘영등포공동체	영등포구 영신로8길 9 201호	이선국	2005.01.20
	수화통역센터	영등포구수어통역센터	영등포구 영등포로363, HY빌딩4층	양기주	2007.01.18
	중증장애인자립생활센터 (3)	해오름장애인자립생활지원센터	영등포구 국회대로62길 14	안권수	2006.08.01
		이음장애인자립생활지원센터	영등포구 영중로145 삼환아파트상가102호	이규식	2011.06.24
		피플퍼스트	영등포구 국회대로28길 17	김정훈	2017.03.23.
발달장애인지원센터	꿈더하기지원센터	영등포구 영등포로64길 21	문미경	2013.02.01	
노숙인시설 (7)	자활시설 (4)	보현의집	영등포구 버드나루로 24	임도영	1998.05.16
		광야홈리스센터	영등포구 경인로100길 3	정경화	2000.01.01
		두레사랑의쉼터	영등포구 버드나루로14가길 14	구교형	1998.05.16
		양평쉼터	경기도 양평군 용문면 화전로 264	박형준	2000.05.01
	일시보호시설 (2)	햇살보금자리	영등포구 국회대로54길 41-16	우성영	2002.11.11
		옹달샘드롭인센터	영등포구 경인로94길 6	박성곤	2003.04.15
	쪽방상담소	시립영등포쪽방상담소	영등포구 경인로 823-2	김형욱	2001.03.16

□ 장비현황: 승합차 1대(2017년식 스타렉스), 전기차 1대(2018년식 아이오닉)

가정복지과

구분	명칭	현황	비고
영유아 (258)	어린이집 (254)	국공립(65), 민간(63), 가정(95), 직장(31)	보육시설
	육아종합지원센터	신길로40길 5	보육시설 지원
	장난감도서관(3)	당산1호점 : 선유동1로 80 (구청별관) 당산2호점 : 당산로41가길 7 (당산2동주민센터) 3호점(신길점): 신길로40길 5 (육아종합지원센터)	장난감 대여 및 놀이터
여성 (4)	여성늘품센터(3)	제10여성늘품센터: 신길로 275 (영등포문화원 2층) 제2여성늘품센터: 선유로13길 25, 218호 (문래동6가, 에이스하이테크시티II) 제3여성늘품센터: 도영로22길 36 (영등포동) 1층	여성 교양·기술교육
	여성복지회관	신길로 275, 영등포공원 관리실 2층	여성 컴퓨터와 교복판매점 운영
아동 청소년 (27)	아동복지시설 생활시설(6)	관내 (4), 지방이전 (2)	보호·치료, 자립지원 양육시설(지방)
	아동복지시설 이용시설(18)	지역아동센터 (18) * 구립푸르름지역아동센터: 영등포로64길 15, 소통관1층 * 구립 대림2동 지역아동센터: 대림로23길 27 3,4층	방과후 학습, 급식, 보호 상담 등
	청소년문화의집	영등포로64길 15	청소년 프로그램 운영
	청소년상담복지센터	도영로22길 36, 지하1층, 지상2,3층	청소년 상담 프로그램
	학교폭력예방센터	도영로22길 36, 지하1층, 지상2,3층 (청소년상담복지센터 겸용)	학교폭력 관련 청소년 상담 등
장비	차량(4)	봉고(2005년식), K3(임대) 모닝(2013년식-드림스타트) 스타렉스(2006년식)	가정복지과 행정지원 청소년문화의집

어르신복지과

시설종류	시설명	세부종류	소재지
노인여가 복지시설	영등포노인종합복지관	노인종합복지관	도림로 482(문래동)
	부설 시니어행복발전센터		디지털로 441 보건소분소2층(대림동)
	영등포어르신복지센터	노인종합복지관(분관)	도영로22길 36, 4~6층(영등포본동)
	모랫말어르신복지센터	노인종합복지관(분관)	도영로 41, 1, 3, 4층(도림동)
	여의도복지관	노인교실	여의대방로 372(여의동)
	영등포50플러스센터		
	여의도어르신복지센터		
구립영등포본동경로당 외 43	경로당	영신로 9나길 7(영등포본동) 외 43	
노인의료 복지시설	영등포노인케어센터	노인요양시설	도림로 482(문래동), 3~4층
재가노인 복지시설	영등포노인복지센터	주야간보호시설	선유서로34길 10(양평1동)
	병설영등포데이케어센터		도영로 41, 5층(도림동)
	엘림데이케어센터		도림로 482(문래동)
	영등포노인종합복지관 병설데이케어센터		국회대로28길 17(당산1동)
	당산데이케어센터		여의대방로68길 15, 3층(여의동)
	여의도원광데이케어센터		당산로29길 9(당산1동)
	영등포치매전문데이케어센터		도림로80길 6(신길5동)
	신길5동데이케어센터		디지털로 441(대림1동)
	대림1동데이케어센터		선유서로34길 10(양평1동)
영등포노인복지센터	노인일자리지원기관	국회대로612 코레일유통(주) 지하1층(당산1동)	
노인일자리 지원기관	영등포시니어클럽		

□ 장비현황: 승용차 1대(2017년식 K3(임대)), 화물트럭 1대(2017년식 포터)

다문화지원과

구 분	명 칭	현 황	비 고
시 설	영등포구 건강가정· 다문화가족지원센터	· 영등포로 84길 24-5(신길1동) 신길종합사회복지관 2·4층 (프로그램실, 사무실, 대강당 등)	영등포구
	다드림문화복합센터	· 대림로21길 11(대림2동) 지하1층 ~ 지상3층 (강의실, 사무실, 상담실, 다목적실 등)	영등포구
	서남권글로벌센터	· 도신로 40(대림3동) 지하1층 ~ 지상4층 (대강당, 강의실, 사무실, 회의실, 북카페 등)	서울시
장 비	전기자동차	· 보유대수: 1대 · 차 종: 쏘울 · 연 식: 2018년식	

4

예산 현황

(단위: 천원)

부 서 명	예 산 액	집 행 액		집행률(%) (10.31기준)
		10.31기준	12.31까지	
계	258,801,107	201,081,579	243,353,405	77.7
복지정책과	7,602,285	5,908,951	6,807,948	77.7
사회복지과	57,006,898	45,787,354	53,923,464	80.3
가정복지과	105,065,085	81,646,193	99,423,334	77.7
어르신복지과	86,483,605	65,509,677	80,656,561	75.7
다문화지원과	2,643,234	2,229,404	2,542,098	84.3

Ⅱ . 주요업무 추진실적

연번	사 업 명	쪽
①	찾아가는 동 주민센터 사업 추진	7
②	종합사회복지관 운영	8
③	위기가구 긴급복지 지원	9
④	기초생활보장 및 차상위 지원	10
⑤	장애인 일자리 사업	11
⑥	영·유아 복지 서비스 향상	12
⑦	청소년 건전 육성 및 아동복지 증진	13
⑧	경로당 운영 활성화	14
⑨	어르신복지센터 운영 및 확충	15
⑩	백세건강 어르신 일자리 사업	16
⑪	아이돌봄 서비스 지원	17
⑫	외국인주민 지원 시설 운영	18

복지, 건강 등 보편적 복지서비스 제공과 체계적인 지원을 위한 방문복지 서비스의 내실화 및 다양한 분야의 직무 교육으로 지역 중심형 복지 안전망 구축

□ 사업개요

- 복지플래너와 방문간호사 2인 1조 가정 방문
 - 65·70세 도래자, 빈곤 가정 복지·건강 상담 및 서비스 제공
 - 사례관리, 민간자원 연계 등 가구 특성에 맞는 통합 서비스 지원
- 복지상담전문관 배치로 내방민원 응대 및 종합상담 실시
 - 민원인의 욕구에 따른 원스톱 서비스 제공
- 직원 역량 강화 교육
 - 복지팀장·선임·신규 직원에 대한 분야별 직무 교육, 민·관 협력 워크숍 개최
- 시·구 정기 모니터링
 - 매뉴얼 준수 여부, 활동상 어려운 점 등 현장 방문 의견 공유

□ 주요 추진실적

- 복지플래너 방문실적

구분	합계 (A+B)	가정방문(1~9월생)			빈곤가정(B)
		소계(A)	65세	70세	
대상	14,887	5,251명	2,783명	2,468명	9,636명
실적	8,770(59%)	2,676명(51%)	1,807명(65%)	869명(35%)	6,094명(63%)

- 복지전문상담관 운영 실적: 내방 44,137건, 전화 27,862건
- 민·관 합동 워크숍 및 복지팀장·직원 교육: 18회 565명
- 구 주관 현장 모니터링 실시(권역별 간담회): 3월
- 시 주관 모니터링 (시·구 숙의토론) 개최: 4월
- 복지분야 실무협의회(민·관 소통) 및 구·동 소통회의 운영: 16회 307명
- 복지서비스 홍보: 생애주기별 맞춤형 서비스 책자 3,000부 (3월)

□ 향후계획

- 분기별 1회 이상 민·관협력 활동 및 월 1회 구·동 소통회의 운영
- 업무 매뉴얼 준수 및 현장 확인 등 구 주관 모니터링: 12월 중

□ 예산현황

(단위: 천원)

예산액	집행액	집행율(%)
18,720(구비)	18,180(구비)	97.1

지역주민을 위한 종합적인 복지 서비스를 제공하는 종합사회복지관에 대해 철저한 관리와 운영지원으로 지역 복지 증진에 기여하고자 함

□ 사업개요

- 추진근거: 사회복지사업법 제34조 및 42조
- 위탁현황
 - 영등포종합사회복지관: 사회복지법인 어린이재단('16.11.27.~'21.11.26.)
 - 신길종합사회복지관: 대한불교조계종 사회복지재단('15. 9. 1.~'20. 8.31.)

□ 주요 추진실적

- 영등포종합사회복지관: 10개 분야 126개 프로그램 운영
 - 사례관리: 97가구 342명, 후원금 및 물품 의료지원 연계 등 5,166건 127,988천원
 - 서비스제공: 아동가족상담센터 130명, 생생배움터 어르신 230명, 다문화도서관 1,210명, 장난감 도서관 405명 등
 - 주민조직화: 플라마켓 3회, 주민자조모임 5개 50명, 무료개방 94회, 마을축제 1회
- 신길종합사회복지관: 10개 분야 114개 프로그램 운영
 - 사례관리: 58가구 113명, 후원금 및 물품 의료지원 연계 등 275건 53,098천원
 - 서비스제공: 아동발달 지원센터 181명, 자산형성 지원사업 249명, 재가어르신 305명, 수영장 2,386명, 교육문화 1,686명 등
 - 주민조직화: 무료개방 153회, 주민자조모임 12개 208명, 무료영화상영 8회
- 종합사회복지관 운영 내실화를 위한 지도·점검 및 시설 안전점검
 - 이용자 편익과 안전사고 방지를 위한 시설 안전점검 실시: 2회(2월, 6월)
 - 복무기강 해이 및 후원금 관리소홀 등 주요 위반사항 수시 점검

□ 향후계획

- 종합사회복지관 운영 내실화를 위한 지도·점검: 11월
- 종합사회복지관 기능보강사업 추진: 11~12월

□ 예산현황

(단위: 천원)

예 산 액	집 행 액	집행률(%)
1,935,473	1,934,811	99.9
(시 1,744,660, 구비 190,813)	(시 1,744,068, 구비 190,743)	

3 위기가구 긴급복지 지원

복지정책과

갑작스러운 위기상황에 처한 취약계층에게 신속한 복지서비스를 제공하여 위기 상황을 해소, 건강하고 인간다운 생활을 영위할 수 있도록 함

□ 사업개요

- 지원대상: 위기사유와 지원기준을 모두 충족하는 자
- 지원절차: 위기상황에 처한 자의 신고 - 공무원 현장확인
- 지원종류 및 내용

구분	국가형 긴급지원	서울형 긴급지원
지원기준	<ul style="list-style-type: none"> ◦ 소득: 기준중위소득 75% ◦ 재산: 135백만원 ◦ 금융재산: 500만원 ※ 기초생활보장 수급자 지원 제외 	<ul style="list-style-type: none"> ◦ 소득: 기준중위소득 85% ◦ 재산: 189백만원 ◦ 금융재산: 1,000만원 ※ 기초생활보장 수급자 지원 가능
지원내용	실직, 중한질병, 수용, 화재 등 위기사유 발생 시 생계·주거·의료비 지원	

□ 주요 추진실적

- 지원현황

구분	합계		생계		주거		의료		기타	
	가구	금액(천원)	가구	금액(천원)	가구	금액(천원)	가구	금액(천원)	가구	금액(천원)
국가형	1,594	765,968	860	408,941	589	177,102	128	177,985	17	1,940
서울형	360	184,820	98	37,935	62	18,688	183	123,296	17	4,901

- 서울형 고독사 예방 사업 추진: 156가구 / 66,240천원
- 1인 가구: 생계, 주거, 의료 등 수요에 적합한 맞춤형 급여 지원

□ 향후계획

- 위기사유(폭염·혹한 포함) 발생 시 적시 지원하여 위기 상황 해소
- 연 2회 정기조사, 빅데이터(행복e음), 공동주택 홍보, 빨간우체통 등을 통하여 복지사각지대 위기가구 적극 발굴·지원
- 동절기 집중발굴기간에 월별 중점 조사대상자를 선정하여 주민등록 사실조사, 명절 위문품 지원사업과 병행 조사

□ 예산현황

(단위: 천원)

구분	예산액	집행액	집행율(%)
국가형	887,416 (국 443,208, 시 221,604, 구비 222,604)	766,468 (국 382,984, 시 191,492, 구비 191,992)	86.3
서울형	200,000 (시비)	184,820 (시비)	92.4

생활이 어려운 국민기초생활보장수급자 및 차상위계층에게 일상생활에 기본적으로 필요한 각종 급여를 지원하여 최저 생활 보장 및 삶의 질 향상에 도움을 주고자 함

□ 사업개요

- 기 간: 2018. 1. 1.~ 12. 31.
- 수급자 현황: 국민기초수급자 5,948가구 / 차상위 2,747가구
- 지원내용
 - 법정급여: 생계급여, 교육급여, 해산·장제급여,
 - 부가급여: 교육경비(교복비, 교통비), 명절위문금, 월동대책비
 - 정부양곡 할인 지원(기초, 차상위), 저소득주민 국민건강보험료 등 지원
 - 생활보장(소)위원회 운영

□ 주요 추진실적

- 생계급여: 48,589가구 19,343,400천원
- 교육급여: 61,339천원(3분기까지 교육청 이체)
- 교육경비(시비100%): 교복비 164명 24,700천원 / 교통비 914명 80,660천원
- 해산·장제급여: 해산급여 5명 3,000천원 / 장제급여 164명 123,000천원
- 정부양곡 할인 지원: 22,090가구 435,919천원
- 기초수급자 유료방송 이용료 지원: 3,615가구 12,652천원
- 명절위문금: 10,667가구 426,680천원
- 저소득주민 건강보험료 등 지원: 1,594가구 6,813천원
- 영등포구생활보장위원회(소위원회 포함) 운영: 10회

□ 향후계획

- 각종 급여 적기 지원으로 국민기초수급자 및 차상위계층의 생활안정 도모
- 영등포구생활보장위원회(소위원회 포함) 월1회 운영

□ 예산현황

(단위: 천원)

예산액	집행액	집행율(%)
24,480,000천원 (국 14,730,310,시 6,647,798, 구비 3,101,892)	20,193,091천원 (국 12,162,231 시 5,486,115, 구비 2,544,745)	82.4

취업 취약계층인 장애인에게 능력과 적성에 맞는 직업에 종사할 수 있도록 일자리를 제공함으로써 장애인의 사회참여기회를 확대할 뿐만 아니라 소득보장을 통한 복지증진에 기여하고자 함

□ 사업개요

- 기 간: 2018. 1. 1. ~ 12. 31.
- 대 상: 관내 18세 이상 등록장애인
- 사업내용
 - 장애인 일반형일자리: 주 40시간(월~금), 1,574천원/월
 - 사업내용: 동주민센터 업무보조, 장애인편의시설 모니터링
 - 장애인 시간제일자리: 주 20시간(월~금), 787천원/월
 - 사업내용: 장애인 편의시설 모니터링, 장애인 복지시설 업무보조 등
 - 장애인 복지일자리: 주 14시간 이내(월~금), 422천원/월
 - 사업내용: 도서관 사서보조, 환경도우미, 급식도우미 등
 - 발달장애인 일자리: 주 25시간(월~금), 1,228천원/월
 - 사업내용: 직원쉼터 정리, 사서도우미, 푸드마켓 물품정리 등

□ 주요 추진실적

구분	계	일반형일자리	시간제일자리	복지일자리	발달장애인일자리
고용인원(명)	79	29	8	32	10
지원금액(천원)	768,541	442,618	58,435	168,960	98,528

□ 향후계획

- 장애유형별 적합한 일자리 지속 발굴
- 2019년 장애인일자리사업 참여자 모집 및 선발

□ 예산현황

(단위: 천원)

예산액	집행액	집행률(%)
1,088,121 (국 271,928, 시 328,132, 구비 488,061)	768,541 (국 201,003, 시 234,505, 구비 333,033)	70.6

맞벌이 부부 증가와 여성의 사회진출 확대 등에 따라 급증하는 보육수요에 대처하여 보육지원 사업을 확대하고 보육서비스 질을 향상시키고자 함

□ 사업개요

- 기 간: 2018. 1월 ~ 12월
- 대상시설
 - 어린이집: 254개소(국공립 65, 민간 63, 가정 95, 직장 31)
 - 보육교직원: 2,572명(국공립 707, 민간 699, 가정 507, 직장 659)
 - 보육아동: 10,507명(국공립 3,435, 민간 3,278, 가정 1,631, 직장 2,163)

□ 주요 추진실적

- 영유아 보육료 지원: 29,514,657천원
- 누리과정 보육료 지원: 9,050,000천원
- 방과후 보육료 지원: 10,216천원
- 보육교직원 인건비 지원: 8,901,975천원
- 가정 양육수당 지원: 9,471,500천원
- 운영비 및 기타 보육시설 지원: 16,758,038천원

□ 향후계획

- 국공립 어린이집 확충에 따른 위탁체 모집 및 신규·전환 등록 등 추진

□ 예산현황

(단위: 천원)

예산액	집행액	집행율(%)
85,087,722 (국 23,017,517, 시 44,545,136, 구비 17,525,069)	73,706,386 (국 19,933,170, 시 38,576,088, 구비 15,197,128)	86.6

아동·청소년의 건전 육성을 위한 다양한 활동지원 및 상담 프로그램을 제공하여 문화체험의 질을 높이고, 요보호 아동에 대한 적극적인 지원 발굴로 건전한 가치관 형성과 복지 증진에 기여하고자 함

□ 사업개요

- 기 간: 연중
- 대 상: 관내 아동 및 청소년, 아동복지시설 24개소, 청소년시설 3개소
- 내 용: 아동·청소년 복지시설에 대한 운영비 등 지원, 요보호아동 지원, 청소년 선도 및 보호활동 지원

□ 주요 추진실적

- 아동복지시설 운영비 및 생계비 지원: 6개소 / 4,397,699천원
- 구립 지역아동센터 설치: 1개소/ 272,628천원
- 지역아동센터 운영비 지원: 18개소 / 1,343,696천원
- 영등포청소년문화의집 운영비 지원: 739,838천원(이용인원: 40,833명)
- 청소년상담복지센터 운영비 지원: 344,769천원(이용실적:18,048건)
- 학교폭력예방센터 운영비 지원: 58,447천원(이용실적: 5,321건)
- 학교밖청소년지원(꿈드림)사업 운영비: 128,300천원(이용실적: 6,975건)
- 청소년자율공간 운영: 81,760천원(이용실적: 2,361명)
- 저소득 아동 급식 지원: 966,303천원(지원인원: 8,093명)
- 입양아동, 가정위탁, 정서발달지원서비스 등 지원: 353,694천원
- 청소년 선도 및 보호 활동 지원: 35,300천원

□ 향후계획

- 아동·청소년 복지시설에 대한 정기, 수시 지도·감독 강화
- 결식우려 아동 및 요보호아동 지속적 발굴로 지원대상 확대 추진

□ 예산현황

(단위: 천원)

예산액	집행액	집행율(%)
9,960,389 (국 1,524,450, 시 6,510,756 구비 1,925,183)	8,722,434 (국 1,051,947 시 5,814,385 구비 1,856,102)	87.6

경로당 운영을 위해 필요한 물품과 운영비 등을 지원하고, 다양한 여가 프로그램을 운영해 어르신 만족도를 높임으로써 경로당 활성화와 어르신 복지 향상에 기여하기 위함.

□ 사업개요

- 기 간: 1. 1. ~ 지속 추진
- 대 상: 172개 경로당(구립 44, 사립 128)
- 주요내용: 시설 개·보수, 물품지원, 운영비 교부, 프로그램 운영 등

□ 주요 추진실적

- 여가 프로그램 운영: 요가, 웃음치료, 공예 등 165개소 46개 프로그램
- 경로당 개·보수: 구립수정경로당 개보수 등 104건 845,526천원
- 경로당 물품 지원: 냉·난방기 지원 등 303건 127,353천원
- 운영비 등 교부 (단위:천원)

연번	구분	지원대상	금액(누계)	비고
1	운영비	전체 경로당(165개)	571,912	1회/월
2	난방비	구립, 사립, 영구임대 150세대미만 APT(70개)	39,254	1~3월 11~12월
3	냉방비	전체 경로당(165개)	58,107	6~9월
4	정부양곡	신청 경로당(165개)	55,921	2회/년

□ 향후계획

- 경로당 이용자 만족도 조사 및 운영 평가 실시
- 공기청정기 구매·보급 및 동절기 대비 보일러 점검·교체

□ 예산현황 (단위: 천원)

예산액	집행액	집행율(%)
2,851,541 (국 70,725, 시 461,936, 구비 2,318,880)	2,344,004 (시 260,516, 구비 2,083,488)	82.2

고령화 시대를 맞이하여 지역·주민 밀착형 어르신복지센터 운영으로 어르신의 다양한 복지욕구에 체계적이고 복합적으로 대응, 활기차고 안정적인 노후생활을 지원하고자 함

□ **사업개요**

- 추진기간: 1. 1. ~ 지속 추진
- 이용대상: 관내 어르신 및 지역주민
- 추진방향: 권역별 어르신복지센터 운영을 통한 관내 전역 여가복지 서비스제공

□ **주요 추진실적**

- 추진현황: 어르신복지센터(3개소) 및 작은복지센터(4개소) 운영
- 추진기관 현황

시설명	운영방법	회원수 (명)	프로그램현황			비고
			개설수	참여인원	내용	
영등포 어르신복지센터	노인종합복지관 분관 등록·운영	1,838	59개	29,125	상담사업 평생교육 건강증진 자원봉사 지역공동체사업 등	
여의도 어르신복지센터	원광학원 위탁	3,421	55개	60,697		
모래말 어르신복지센터	노인종합복지관 분관 등록·운영	524	35개	15,081		
큰숲 작은복지센터	개방형경로당	-	07개	1,474		
대림3동 작은복지센터	작은복지센터형 경로당	339	33개	7,279		
영길 작은복지센터		129	25개	4,513		
영중 작은복지센터		-	-	-	-	'18. 11월 운영

□ **향후계획**

- 여가복지 프로그램 등 맞춤형 복지서비스 확대 제공
 - 어르신 여가복지에서 전체 지역주민 대상, 사회공헌 사업으로 확대 추진

□ **예산현황**

(단위: 천원)

예산액	집행액	집행율(%)
799,309(구비)	799,253	99.9%

일하기를 희망하는 어르신에게 맞춤형 일자리를 공급하여 소득창출 및 사회 참여의 기회를 제공하고, 어르신들의 건강한 노후생활 보장 및 삶의 질 향상을 도모하고자 함

□ 사업개요

- 참여대상: 관내 만 65세 이상 기초연금수급자
 - 사업에 따라 예외적으로 60세 이상, 기초연금 미수급자도 참여 가능
- 사업기간: 3월~11월(9개월, 일부 사업 연중 실시)
- 사업유형
 - 공익활동형: 노-노케어, 취약계층지원, 공공시설봉사, 경륜전수활동 등
 - 시장형: 꽃할매네 주먹밥&찬, 어르신수작업단, 택배사업 등
 - 인력파견형: 구직 희망어르신 취업연계 활동

□ 주요 추진실적

- 참여자 모집현황: 55개 사업단 3,064명(2018. 10. 31. 기준)

총계		공익형		시장형		인력파견형	
사업	모집인원	사업	모집인원	사업	모집인원	사업	모집인원
55	3,064	42	2,731	12	289	1	44

- 어르신일자리사업 활동교육 실시: 총 101회 9,803명 참여
- 하반기 신규사업* 추진: 3개 사업단 52명
 - * 어린이 안심 등하교 지원사업 8명, 쓰레기 투기 인식개선사업 "은빛 깔꿈이" 24명, 공동작업장 20명
- 2018년 어르신일자리사업 연합 평가회 실시: 11월 8일

□ 향후계획

- 2018년 어르신일자리 자체사업 만족도 조사: 11월
- 2019년 어르신일자리사업 수행기관 선정공고 및 계약체결: 12월

□ 예산현황

(단위: 천원)

예산액	집행액	집행율(%)
8,784,354 (국 2,635,306, 시 3,074,524, 구비 3,074,524)	7,264,300 (국 2,179,290, 시 2,542,505, 구비 2,542,505)	82.7

아동의 복지증진 및 보호자의 일·가정 양립을 통한 가족구성원의 삶의 질 향상으로 양육 친화적인 사회 환경을 조성하고자 함.

□ 사업개요

- 대 상: 맞벌이 등의 사유로 양육공백이 발생한 만 3개월~12세 아동
- 유 형: 시간제, 영아종일제, 종합형, 보육교사형
- 내 용: 놀이활동, 식사, 간식, 보육시설(학교) 등·하원(교) 동행
- 이용요금: 시간 당 7,800원 /1시간
- 지원방법: 부모의 소득금액에 따라 정부지원금 차등 지원(가~라형)
- 가족 중위소득의 60 ~120% 소득에 따라 차등지급
- 정부지원시간: 서비스 유형별로 지원 시간 상이
- 돌봄 교사인원: 139명
- 위탁기관: 영등포구 건강가정지원센터

□ 주요 추진실적

- 아이돌봄 서비스 이용가구: 2,927명
- 아이돌봄서비스 신규 대상자 발굴을 위한 안내문 등 홍보물 발송: 1,997건
- 아이돌보미 교사 역량강화를 위한 간담회: 4회
- 긴급 아이돌봄 서비스 운영(24시간 돌봄): 51명

□ 향후계획

- 아이돌봄서비스 제공기관 지도점검 및 성과평가: 12월

□ 예산현황

(단위: 천원)

예 산 액	집 행 액	집행율(%)
1,249,033 (국 342,725, 시 501,962, 구비 404,346)	1,091,853 (국 295,571, 시 446,949, 구비 349,333)	87.4

외국인·다문화가족 및 중도입국 청소년의 교육·문화 등에 대한 맞춤형 프로그램을 지원하고 내·외국인 커뮤니티 공간을 조성하여 안정적 사회 정착과 지역 사회통합을 도모하고자 함.

□ 사업개요

- 기 간: 2018. 1. ~ 12.
- 운영시설: 다드림문화복합센터, 서남권글로벌센터
- 대 상: 외국인주민, 중도입국·다문화·내국인 청소년, 지역주민 등
- 운영방법: 직접운영(시간선택제임기제 6명/시설별 3명)
- 내 용
 - 외국인·다문화가족의 한국 사회 적응과 정착 등을 위한 교육·문화사업
 - 한국의 제도와 문화 등에 대한 이해 증진을 위한 다양한 문화체험 프로그램 운영 등

□ 주요 추진실적

- (다드림문화복합센터) 중도입국 청소년 등을 위한 교육·문화 프로그램
 - 한국어 및 방과 후 교실(수학, 중국어, 자원봉사): 26개반 / 417명
 - 요리 및 미술, 전통공예 등 취미교실: 10개 프로그램 / 170명
 - 법무부 이민자 조기적응 프로그램: 16회 / 470명
 - 중도입국청소년 인문학 프로그램: 12회 / 180명
 - 생활 법률 상담 및 가족 친화 프로그램: 238명
 - 이주배경청소년 맞춤형 프로그램(한국어, 영어, 바리스타, 조리체험): 4개반 / 69명
 - 다드림문화복합센터 홍보물 제작 및 배부: 4회 / 7,500부
- (서남권글로벌센터) 외국인주민 대상 교육·문화 프로그램
 - 한국어·컴퓨터 교육 등: 20개반 / 1,384명
 - 설 명절 전통음식 및 세계 음식 만들기 체험 등: 11회 / 475명
 - 서남권글로벌센터 홍보물 제작·배부: 4회 / 6,500부

□ 향후계획

- (서남권글로벌센터) 한국어퀴즈대회: 11월

□ 예산현황

(단위: 천원)

예산액	집행액	집행률(%)
727,952(국 10,440, 시 256,738, 구비 460,774)	579,747(국 10,440, 시 216,034, 구비 353,273)	79.6

Ⅲ . 2019년 주요업무 추진계획

연번	사 업 명	쪽
①	종합사회복지관 운영	20
②	위기가구 긴급복지 지원	22
③	기초생활보장 및 차상위 지원	23
④	장애인 일자리 사업	24
⑤	영·유아 복지 서비스 향상	25
⑥	청소년 건전문화 육성 및 아동복지 증진	26
⑦	경로당 운영 활성화	27
⑧	어르신복지센터 운영	28
⑨	아이돌봄 서비스 지원	29

지역주민을 위한 종합적인 복지 서비스를 제공하는 종합사회복지관에 대해 철저한 관리와 운영지원으로 지역 복지 증진에 기여하고자 함

□ 사업개요

- 추진근거: 사회복지사업법 제34조 및 42조
- 위탁현황
 - 영등포종합사회복지관: 사회복지법인 어린이재단('16.11.27.~'21.11.26.)
 - 신길종합사회복지관: 대한불교조계종 사회복지재단('15. 9. 1.~'20. 8.31.)

□ 세부 추진계획

- 사회복지 3개 기능사업 및 중점 추진사업

구 분	영등포종합사회복지관	신길종합사회복지관
사례관리	'찾·동' 권역별 집중 사례관리	
서비스제공	생생배움터, 아동가족상담센터, 장난감도서관, 아동인성교육	시니어아카데미, 아동발달지원센터, 사회교육, 경로식당, 수영장, 장애아동가족지원
지역조직화	복지관 개방사업, 마을축제, 우리동네카페, 주민자조모임, 다문화도서관 '공존'	복지관 개방사업, 10% 나눔마켓, 주민 어울림 축제, 어울림카페, 주민자조모임
중 점 추진사업	【아동 권리 강화사업】 아동의 권리증진 도모 (아동 참여권 · 발달권(여가권 등) 보장 프로그램, 아동 권리교육 등)	【가족기능강화사업】 다문화가정 아동의 언어발달 및 문화지원, 자녀양육코칭 프로그램 등

- 종합사회복지관 운영 관리 지도감독 강화
 - 예산 편성 및 집행 관리 지도·점검 연 1회 이상 실시
 - 복무기강 해이 및 후원금 관리 소홀 등 주요 위반사항 수시 점검 실시
- 종합사회복지관 시설물 안전관리 강화
 - 시설물 안전 점검 연 3회 이상 실시(해빙기·하절기·동절기 등)
 - 기능보강사업을 통한 시설물 유지·관리

○ 사회복지법인 지도점검

- 추진근거: 사회복지사업법 제51조 및 같은법 시행령 제25조

- 점검대상: 관내 사회복지법인 8개소

- 대길사회복지재단, 월드비전, 굿네이버스, 세림복지재단, 운혜복지재단, 영등포구사회복지협의회, 서울시의사회의료봉사단, KBS강태원복지재단

- 점검내용: 사회복지법인 운영에 대한 정기 지도점검 실시(3년마다 1회 이상)

- 점검방법: 공무원 및 회계사 합동점검

□ 추진일정

○ 종합사회복지관 시설물 안전점검: 2월, 6월, 11월

○ 사회복지법인 지도점검: 5~6월

○ 종합사회복지관 운영 내실화를 위한 지도·점검: 10월

□ 소요예산: 총 1,952,402천원(시 1,752,512, 구비 199,890)

갑작스러운 위기상황에 처하여 도움이 필요한 사람이나 복지사각지대에 놓인 취약계층에게 신속한 복지서비스를 제공하여 위기상황을 해소코자 함

□ 사업개요

- 사업기간: 2019. 1.~12.
- 사업내용
 - 지원대상: 주소득자의 사망, 가출, 수감, 중한 질병 등으로 생계 곤란한 자
 - 지원기준
 - 소득: 기준중위소득 75%(1인기준 1,254천원) 이하
 - 재산: 13,500만원(대도시 기준)
 - 금융재산: 500만원 이하(단, 주거지원 700만원 이하)
 - 지원 종류 및 내역: 생계비, 주거비, 의료비(300만원 이내), 교육비 지원 등

□ 세부 추진계획

- 위기가구 발굴 지원: 1,500여 가구
- 연 2회(동·하절기)복지사각지대 집중발굴 계획 수립 및 조사
 - 주거취약계층 지하, 고시원, 쪽방 등 중점 조사 실시
- 연 5회 행복e음 빅데이터 활용 취약계층 발굴
- 마을장터 연계, 리플릿·안내문 제작, 홈페이지, 영등포소식지, IPTV 등을 통한 복지사각지대 발굴 홍보 강화
- 특수사업 빨간우체통 활성화
 - 은둔형 청·장년층을 포함한 잠재적 위험을 갖고있는 1인가구 등에 대해 요금 수취인부담 우편제도를 활용하여 발굴

□ 소요예산: 총 1,322,985천원(국 661,491, 시 330,747, 구비 330,747)

생활이 어려운 국민기초생활보장수급자 및 차상위계층에게 일상생활에 기본적으로 필요한 각종 급여 등을 지원하여 최저 생활을 보장하고 삶의 질 향상에 도움을 주고자 함

□ 사업개요

- 기간: 2019.1.1. ~ 12.31.
- 수급자 현황: 국민기초수급자 6,245가구 / 차상위 2,884가구
- 지원내용
 - 법정급여(생계급여, 해산·장제급여 등) 및 부가급여(명절위문금 등) 지급
 - 정부양곡 할인 지원(기초, 차상위)
 - 기초수급자 유료방송 이용요금 지원
 - 저소득주민 국민건강보험료 등 지원

□ 세부 추진계획

- 법정급여 지원: 생계급여(매월 20일경 및 말일경), 해산·장제급여(수시)
- 부가급여 지원: 교육경비(교통비), 월동대책비 지급(시비100%)
- 정부양곡 할인 지원: 90%(차상위: 50%) 할인된 가격으로 정부양곡 공급, 배송 지원
- 기초수급자 유료방송 이용요금 지원: 가구당 월3,500원 지급
- 저소득주민 건강보험료 등 지원
 - 건강보험공단 통보명단을 최종 검토 후 지원 금액을 공단으로 계좌 입금
- 영등포구생활보장위원회(소위원회 포함) 운영
 - 기초수급자 급여결정, 긴급지원 사후적정성 등에 관한 사항 심의 개최

□ 추진일정

- 선정기준에 적합한 기초수급자에게 법정급여 및 부가급여 적기 지급
- 정부양곡할인지원: 신청자에게 반값으로 정부양곡지원(매월)
- 저소득주민 건강보험료 등 지원 및 기초수급자 유료방송 이용요금 지원 대상자 적기 지원(매월)

□ 소요예산: 총 24,474,966천원 (국 14,659,369 시 6,706,915, 구비 3,108,682)

취업 취약계층인 장애인에게 능력과 적성에 맞는 직업에 종사할 수 있도록 일자리를 제공함으로써 장애인의 사회참여기회를 확대할 뿐만 아니라 소득보장을 통한 복지증진에 기여하고자 함

□ 사업개요

- 기 간: 2019. 1. 1. ~ 12. 31.
- 대 상: 관내 18세 이상 등록장애인

□ 세부추진계획

- 장애인 일반형일자리
 - 근로조건: 주 40시간(월~금), 1,745천원/월
 - 사업내용: 구청·동주민센터 업무보조, 장애인편의시설 모니터링
- 장애인 시간제일자리
 - 근로조건: 주 20시간(월~금), 872천원/월
 - 사업내용: 장애인 편의시설 모니터링, 장애인 복지시설 업무보조 등
- 장애인 복지일자리
 - 근로조건: 주 14시간 이내(월~금), 467천원/월
 - 사업내용: 도서관 사서보조, 환경도우미, 급식도우미, 차량도우미 등
- 발달장애인 일자리
 - 근로조건: 주 25시간(월~금), 1,044천원/월
 - 사업내용: 직원쉼터 정리, 사서도우미, 푸드마켓 물품정리, 카페바리스타

□ 추진일정

- 2019년도 장애인일자리(전일제,시간제) 참여자 선정(18. 12월)
- 2019년도 복지일자리 민간위탁기관 선정(18. 12월)
- 2019년도 장애인 일자리 참여자 일자리 배치(19. 1월)

□ 소요예산: 총 1,199,584천원(국 308,632, 시 360,070, 구비 530,882)

맞벌이 부부 증가와 여성의 사회진출 확대 등에 따라 급증하는 보육수요에 대처하여 보육지원 사업을 확대하고 보육서비스 질을 향상시키고자 함

□ 사업개요

- 기 간: 2019. 1월 ~ 12월
- 사업대상: 어린이집 258개소(국공립 69, 민간 63, 가정 95, 직장 31)
※2019년 국공립어린이집 4개소 개원 예정

□ 세부 추진계획

- 영유아 보육과 누리과정 지원사업
 - 영유아 및 누리과정 보육료 지원
 - 무상보육 및 맞춤형 보육 대상자 책정
- 어린이집 보조금 지원 사업
 - 어린이집 보육교직원 인건비 및 처우개선비 지원
 - 민간·가정 영·유아반 운영비 지원
 - 특성별 어린이집 운영비 지원: 영아·장애아 통합, 방과후, 시간연장 등

□ 추진일정

- 보육료 책정 후 결과 통지(수시)
- 매월 10일 어린이집 보조금 신청 서류 검토 후 25일 보조금 지급

□ 소요예산: 총 81,912,852천원

(국 22,737,047, 시 41,692,632, 구비 17,483,173)

아동·청소년을 위한 다양한 문화 활동 및 상담 프로그램을 제공하여 문화 체험의 질을 높이고, 요보호 아동에 대한 적극적인 지원 발굴로 건전한 가치관 형성과 복지 증진에 기여하고자 함

□ 사업개요

- 기 간: 연중
- 대 상: 관내 아동 및 청소년, 아동복지시설 24개소, 청소년시설 3개소
- 내 용: 아동청소년 복지시설에 대한 운영비 등 지원, 요보호아동 지원, 청소년 선도 및 보호활동 지원

□ 세부 추진계획

- 아동·청소년 시설에 대한 운영비 등 지원
 - 아동복지시설 24개소 운영비, 인건비 등 지원 및 지도점검
 - 청소년시설 3개소 운영비, 인건비, 프로그램비 등 지원 및 지도점검
- 결식우려 보호아동에 대한 급식비 지원: 1,100명/월(일반580명, 단체520명)
- 입양아동 및 가정위탁아동 양육비 지원: 65명/월, 134,350원
- 아동·청소년 뮤직희망케어링 바우처 서비스 지원: 243,000천원
- 청소년 선도 및 보호 활동 지원
 - 청소년보호 활동 단체 활동비 지원
 - 청소년지도협의회: 18개동 32,400천원(구비)
 - 유해약물(술, 담배 등) 위반업소 신고포상금 지급: 400천원(구비)
 - 청소년 유해업소 수시 점검·단속 및 민관 합동 캠페인 진행
- 아동친화도시 조성 추진
 - 아동친화도시 인증 평가 지표에 따른 아동 복지 및 권리 증진 사업 추진

□ 소요예산: 총 9,676,106천원

(국 1,438,529, 시 6,243,892, 구비 1,993,685)

어르신들을 건전한 여가 선용을 위해 경로당 운영비 등 지원을 비롯한 다양한 프로그램을 운영하여 이용 어르신 만족도를 높임으로써 경로당 활성화와 어르신 복지 향상에 기여하기 위함

□ 사업개요

- 기 간: 1. 1. ~ 지속 추진
- 대 상: 174개 경로당(구립 46, 사립 128)
- 주요내용: 시설 개·보수, 물품지원, 운영비 교부 등

□ 세부 추진계획

- 경로당 운영비 등 지원: 운영비, 난방비, 냉방비, 양곡 지원
- 경로당 시설관리: 시설 개·보수, 노후 물품 교체 등
- 여가프로그램 운영: 어르신들의 선호도를 반영, 특화프로그램 운영 지원
- 경로당 개방: 프로그램 운영 및 개방을 통해 지역주민에 개방 추진

□ 추진일정

구 분		운 영 비	난 방 비	냉 방 비	양 곡	비고
지원대상		174개소	72개소	174개소	174개소	
지원기준		면적, 인원, 프로그램 참여율에 따라 차등 지원	형태에 따른 구분지원	형태에 따른 구분지원	중식실시, 활성화 여부에 따른 지원	
지원일정		매월 10일경(12회)	1~3월, 11~12월(5월)	무더위쉼터:6~9월 일반경로당:7,8월	상· 하반기	
금액 (천원)	구 립	353~652(증6.9%)	320 상한 구립·일반:실비 아파트:정액	무더위쉼터:실비지원 일반경로당:100/월	최대 8포대	
	사 립	월 330(증10%)			최대 8포대	

※보건복지부 지침에 따라 냉·난방비 및 양곡비는 수요에 따라 탄력적 지원

□ 소요예산: 총 1,424,177천원(국 11,200, 시 318,000, 구비 1,094,977)

급증하는 노인인구에 따른 고령화시대를 맞이하여 지역밀착형 어르신복지센터 운영 및 확충으로 노인들의 다양한 복지욕구에 대해 체계적이고 복합적으로 제공하여 안정적인 노후생활을 지원하고자 함

□ 추진방향

- 권역별 지역밀착형 어르신복지센터 운영을 통한 지역사회 노인복지 증진
- 건강하고 활기찬 100세를 맞이할 수 있도록 문화여가 및 평생교육 제공

□ 사업개요

- 기 간: 1. 1. ~ 지속추진
- 추진현황
 - 어르신복지센터 운영(소규모노인복지센터): 3개소
 - 작은복지센터 운영(대형 경로당 내 작은복지센터): 4개소

□ 세부 추진계획

연번	유형	시설명	위치 및 규모	사업내용
1	소규모 노인 복지센터	영등포어르신 복지센터	도영로22길 36 (지상4~6층)	· 상담실, 교육실, 운동실, 강당 · 평생교육 및 여가문화 프로그램 운영 · 영프렌즈봉사단 등 지역공동체 사업
2		여의도어르신 복지센터	여의대방로 372 (지하2층,지상2층)	· 상담실, 교육실, 물리치료실, 강당 · 평생교육 및 여가문화 프로그램 운영 · 축탁의 건강상담, 영화상영 등
3		모래말어르신 복지센터	도영로 41 (지상1~6층)	· 상담실, 건강관리실, 프로그램실 · 여가 및 건강 프로그램 운영
4	개방형경로당	큰숲 작은복지센터	대림로7길 11-13 (지상1~3층)	· 프로그램 및 교육실 · 개방형경로당 운영(대한노인회)
5	작은 복지센터형 경로당	영중 작은복지센터	영중로27길 3 (지상2~3층)	· 열림터, 교육실, 강당 및 프로그램실 · 평생교육 및 육아지원 프로그램
6		영길 작은복지센터	영등포로 343-4 (지상2층)	· 프로그램 및 교육실 · 평생교육프로그램 및 지역공동체 사업
7		대림3동 작은복지센터	대림로41길 12 (지하1~지상1층)	· 북카페, 교육실, 프로그램실 · 여가 및 건강 프로그램 운영 · 지역사회협치사업(세대공존) 추진

□ 소요예산: 총 824,264천원(구비)

아이의 복지증진과 보호자의 일·가정 양립을 통한 가족구성원의 삶의 질 향상과 양육친화적인 사회환경을 조성하고자 함.

□ 사업개요

- 사업기간: 2019. 1. ~ 12.
- 사업대상: 만 3개월 ~12세 아동
- 사업내용: 맞벌이 등의 사유로 양육이 어려운 가정에 아이돌보미가 방문하여 보육서비스 지원
- 운영기관: 영등포구 건강가정지원센터

□ 세부 추진계획

- 유 형: 시간제, 종일제, 종합형, 보육교사형
- 지원내용: 임시보육, 놀이활동, 보육시설(학교) 등·하원 지도 등
- 지원방법: 부모의 소득금액에 따라 정부지원금 차등 지원(가~라형)
 - 가족 중위소득의 75 ~150% 소득에 따라 차등지급
- 돌봄 교사인원: 139명
- 이용요금: 9,650원/1시간
- 정부지원시간: 서비스 유형별로 월간·연간 지원시간 상이
 - 종일제 및 보육교사형: 월 120~200시간
 - 시간제 및 종합형: 연 720시간

□ 추진일정

- 아이돌봄서비스 신규 대상자 발굴: 연중
- 아이돌보미교사 인력 및 역량강화 교육 등: 분기별
- 긴급 아이돌봄 서비스 운영(24시간 돌봄사업): 연중

□ 소요예산: 총 1,911,117천원(국 570,635, 시 670,241, 구비 670,241)

IV. 신규·주요 투자사업

연번	사 업 명	쪽
①	영등포동 공공복합시설 건립 추진	31
②	국·공립 어린이집 확충	32
③	도농상생 공공급식센터 설치운영	33
④	신길6동 공공문화 복합센터 건립	34
⑤	재능맞춤형 어르신 일자리 사업	35

종합사회복지관 건립과 함께 국공립 어린이집, 전통시장 주차장 등 지역적 수요를 반영한 공공복합시설을 건립하여, 보육수요 해소 및 전통시장 활성화를 도모하고 지역주민의 복지수요를 충족하는 맞춤형 행정서비스 제공

□ 사업개요

- 추진근거: 「지방자치법」 제9조 및 「사회복지사업법」 제34조
- 사업위치: 영등포동2가 466, 영등포동7가 207 (대지면적: 1,712.8㎡)
- 건축규모: 지하4층/지상6층, 연면적 9,310㎡ 신축(건폐율 40%, 용적률 240%)
 - 지역지구: 준주거지역, 공공공지(건폐율 60% 이하, 용적률 400% 이하)
- 총사업비: 25,789백만원
- 층별용도

층 별	용 도	면적(㎡)	비 고
합 계		9,310	
지상 3~6층	종합사회복지관	층별 685	공공복합시설 (어린이집, 주민센터, 종합사회복지관)
지상 2층	영등포동주민센터	685	
지상 1층	구립어린이집, 동주민센터	685	
지하 1층	부설 주차장, 기계실 등	1,300	
지하 2~4층	주차장(시장 상인 및 이용자 전용)	층별 1,300	공영주차장

□ 추진경과

- '18. 3. 21. 공공복합시설 건립 계획(안) 기본계획 수립
- '18. 4~8. 공공복합시설 건립 타당성 조사 용역 실시
- '18. 9. 공공복합시설 건립 기본계획 수립
- '18. 10. 24. 서울시 투자심사위원회 상정·심의
- '18. 11. 5. 서울시 투자심사 완료

□ 추진일정

- '19. 1.~3. 중앙 투자심사
- '19. 4.~'20. 2. 설계공모 및 기본·실시설계
- '20. 3.~'22. 11. 공사 착공 및 준공

□ 소요예산: 총 3,100천원(구비)

국·공립어린이집 확충을 통해 보육의 공공성을 확대하고 쾌적한 환경 조성으로 안심하고 맡길 수 있는 보육 환경을 조성하고자 함

□ 추진방향

- 보육수요 및 지역별 여건 등을 고려하여 국공립어린이집 이용률이 낮은 지역을 우선적으로 설치
- 공공건물 내 유휴공간 활용, 공동주택 내 의무보육시설 국공립전환으로 재정부담 최소화

□ 사업개요

- 목 표: 9개소
 - 추진 중: 4개소(신축 2, 관리동 2)
 - 국공립어린이집 신축: 양평2동복합청사, 문래동제2
 - 관리동 어린이집 신규: 문래힐스테이트, 신길14구역
 - 향후계획: 5개소(관리동 및 민간어린이집 신규·전환)
 - 공공건축물 활용 및 건물 매입·리모델링을 통한 국공립어린이집 확충
 - 민간·가정 어린이집 매입 및 전환을 통한 국공립 어린이집 확충

□ 세부 추진계획

- 개원 예정 어린이집
 - 양평2동복합청사(2019. 3월), 문래동제2(2019. 3월), 문래힐스테이트(2019. 3월), 신길14구역(2019. 4월)
- 개원 추진 중 어린이집
 - 대림3동(2020.3월), 신길12구역(2020.4월), 당산2동제3(2020.9월), 대림1동제2(2020.9월), 당산동2가(2022. 9월)

□ 소요예산: 총 1,848,122천원(국 180,000, 시 696,000, 구비 972,122)

서울시에서 추진하는 도농상생 공공급식 지원사업에 참여하여 건강한 식재료를 안정적으로 공급할 수 있는 운영체계를 구축하여 구민건강에 기여하고자 함

□ 추진방향

- 산지 기초지자체와 MOU 체결하여 지속가능한 먹거리 체계 마련
- 산지와 소비지간 직거래 방식으로 유통비 절감

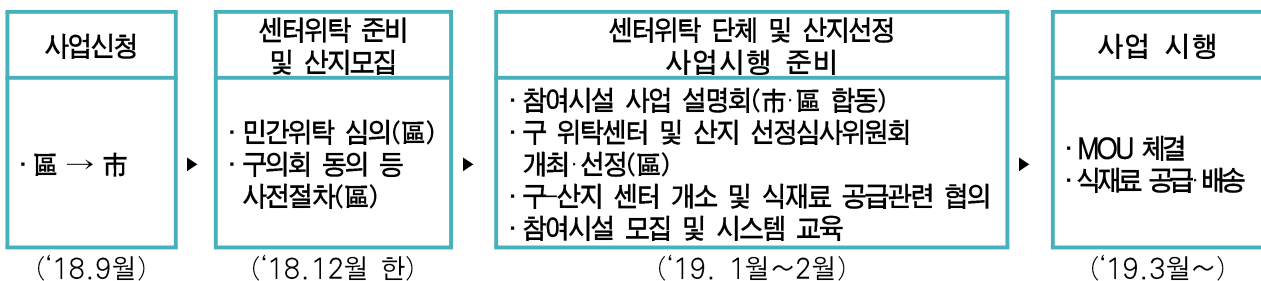
□ 사업개요

- 주요내용: 공공급식센터 설립, 산지 기초지자체와 1:1 매칭 직거래
- 참여대상: 어린이집, 지역아동센터, 복지시설 등
- 대상품목: 농·수·축산물, 산지 기초지자체에서 조달 가능한 가공식품 등

□ 세부 추진계획

- 공공급식센터 설치: 강서 친환경유통센터 활용
- 공공급식센터 민간위탁체 선정: 공공성을 담보할 수 있는 비영리법인 또는 사회적경제기업 등
- 공공급식센터 운영: 공공급식센터 운영위원회 구성(영등포구, 위탁운영체)

□ 추진일정



□ 소요예산: 총 1,140,559천원(시 957,845, 구비 182,714)

경로당 수가 부족한 신길6동 지역에 경로당, 장난감도서관 및 경력단절 여성의 재취업을 지원할 수 있는 복합센터를 건립하여 어르신 여가선용과 주민 삶의 질을 개선하기 위함.

□ 추진방향

- 구립경로당 건립을 통한 지역별 경로당수 격차 해소로 어르신복지 향상
- 경로당 건립시 여러 세대를 대상으로 하는 복합센터 건립해 규모의 경제 실현

□ 사업개요

- 사업기간: 2019.1.~2020.7.
- 사업방법: 신길6동 지역 내 적절한 부지를 매입하여 경로당, 장난감도서관 및 경력단절 여성의 취업을 지원할 수 있는 복합센터 건립
- 사업규모: 대지 222㎡, 연면적 524㎡ (지하1층~지상4층, 신축)
- 총사업비: 3,321,494천원 (2019년 소요예산:1,902,432천원)
- 층별 활용 계획

층별	면적(㎡)	활용계획	비고
지하1층	80	주차장	
지상1층	100	경로당 및 사무실	
지상2층	133	장난감도서관 및 육아방	
지상3층	133	경력단절 여성을 위한 일자리 카페 등	
지상4층	78		
합 계	524		

□ 추진일정

- 건립부지 매입 등 등기이전: ~2019.8.
- 설계용역 등: 2019.9.~12.
- 철거 및 신축공사: 2020.1.~7.
- 준공 및 운영: 2020.7.

□ 소요예산: 총 1,902,432천원(구비)

일하기를 희망하는 어르신이 가진 전문기술을 활용할 수 있는 맞춤형 일자리를 공급하여 소득창출 및 사회참여의 기회를 제공하고, 어르신들의 건강한 노후 생활 보장 및 삶의 질 향상을 도모하고자 함

□ 추진방향

- 어르신이 가진 기술을 일자리로 연계하여 어르신일자리 사업의 전문성 부여
- 다양한 일자리, 사회활동 지원을 통해 어르신의 자존감, 사회성 향상 등으로 활기차고 건강한 노후생활 영위

□ 사업개요

- 추진근거
 - 「노인복지법」 제23조(노인사회참여 지원)
 - 「저출산고령화사회기본법」 제11조(고용과 소득보장)
- 사업기간: 2019. 1. ~ 12.
- 참여대상: 관내 만 50세 이상 기준 적합자(사업별 상이)
- 사업내용: 어르신이 가진 다양한 전문기술을 활용할 수 있는 맞춤형 신규 일자리 제공
 - 이·미용 사업단, 수리수선 사업단, 노인상담 사업단, 배달전문 구첩밥상

□ 세부 추진계획

- 사업규모: 4개 사업단(총 65명)

사업단 명	이·미용 사업단	수리수선 사업단	노인상담 사업단	배달전문 구첩밥상
참여인원	20	10	20	15

○ 주요사업 추진내용

1. 이·미용 사업단

- 사업명: 말자 헤어 살롱
- 인원: 20명
- 참여조건: 만60세 이상 자격증 소지자
- 급여기준: 시장형사업단 인건비 기준(연 230만원)
 - 월 30시간이상, 인건비 연 230만원(정부지원금 150천원 이상+수익금 배분)
- 수행기관: 대한노인회 영등포구지회

- 사업내용
 - 대한노인회 1층 유휴 공간을 활용하여 어르신이 운영하는 이·미용실을 설치
 - 관내 60세 이상 어르신을 대상으로 이·미용 기술을 육성하여 양질의 일자리 제공

2. 수리·수선 사업단

- 사업명: 수리·수선 시니어 사업단
- 인원: 10명(참여조건: 만60세 이상 수리관련 3년 이상 종사자)
- 급여기준: 영등포구 생활임금 조례기준('19년: 1시간당 10,148원)
- 수행기관: 영등포시니어클럽
- 사업내용
 - 시계, 신발, 우산, 옷 수선 등 수리수선사업 실시
 - 찾아가는 수리 수선 사업단 운영(동별 순회, 마을장터, 관내 행사 등)

3. 노인상담 사업단

- 사업명: well-care 사업단
- 인원: 20명
- 참여조건: 만50세 이상 상담 관련 자격증 소지자
- 급여기준: 영등포구 생활임금 조례기준('19년: 1시간당 10,148원)
- 근무장소: 관내 복지기관 및 어르신일자리 수행기관 등
- 사업내용
 - 어르신일자리사업 참여자를 대상으로 치매검사, 건강관리, 심리상담 등 실시
 - 상담 프로그램 보조강사 및 전문 노인상담 진행
 - 데이케어센터, 경로당 등 노인 관련 시설의 노년 생활 지원

4. 배달전문 구첵밥상

- 사업명: 배달전문 구첵밥상
- 인원: 15명
- 참여조건: 만 50세 이상 누구나
- 급여기준: 영등포구 생활임금 조례기준('19년: 1시간당 10,148원)
- 사업장소: 소담부엌(선유동1로 80)
- 사업내용: 반찬 제조·배달을 통해 수익 창출하는 공동체구성
 - 생산: 요리사의 건강하고 맛있는 레시피로 만든 가정식 반찬제조
 - 배송: 수요자에게 신선하고 신속하게 상품배달 서비스 제공
 - 마케팅: 복지기관(저소득 도시락·밀반찬배달), 대단지 아파트 등 고객확보

□ 추진일정

- 신규 사업단 운영 계획수립 및 사업장 공간 조성: 2019. 1월
- 어르신일자리사업 대상자 모집 및 선발: 2019. 2~3월
- 어르신일자리사업 사업 운영 개시: 2019. 3~11월(일부사업 연중실시)
- 연1회 어르신일자리사업 수행기관 지도·점검 및 평가회 실시: 2019.11월

□ 소요예산: 총 336,397천원(구비)