

# 부서별 주요업무 보고



## 복지정책과

# 보고 순서

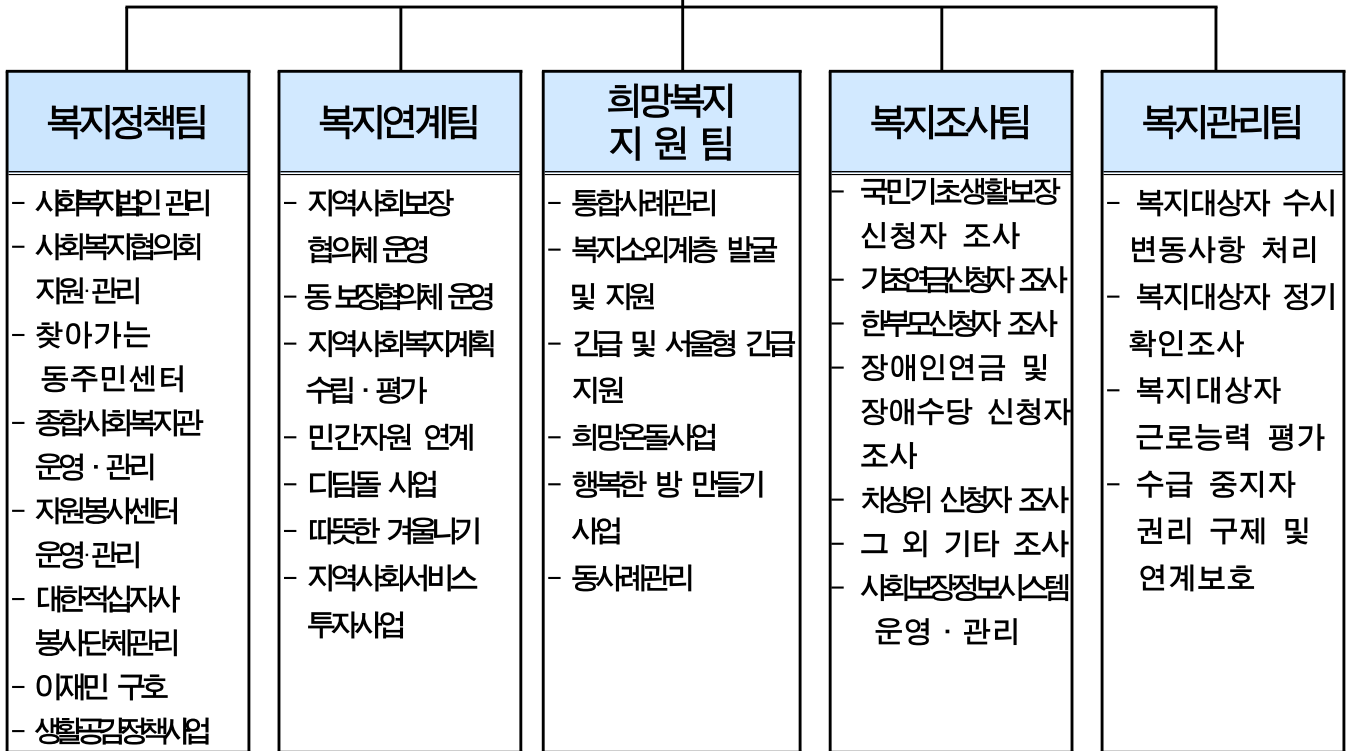
1. 일반 현황
2. 주요업무 추진실적
3. 2016 주요업무 추진계획
4. 신규 · 주요투자 사업

# 1. 일반 현황

## 1 조직

### 복지정책과

- (5)개팀



## 2 인 력

구 분	계	일 반 직						관 리운 영 직				별 정 직 · 임 기 제			
		4급	5급	6급	7급	8급	9급	6급	7급	8급	9급	6급	7급	8급	9급
정 원	38	1	1	10	7	13	6	-	-	-	-	-	-	-	-
현 원	36	1	1	6	11	7	10	-	-	-	-	-	-	-	-
과부족	△2	-	-	△4	4	△6	4	-	-	-	-	-	-	-	-

### 3

### 주요시설 및 장비

구분	명 칭	현 황	소 속 (비고)
장비	차 량	모 닝 (2010년식)	복지정책과
		비 스톱 (2004년식)	
		스타렉스 (2008년식)	
시설	자원봉사센터	국회대로 596(140.7 m <sup>2</sup> )	운영체 : (사) 원진사랑나눔 (이사장 류봉식)
	푸드마켓 1호점	도신로 183(72 m <sup>2</sup> )	회장 : 정진원
	사회복지협의회	선유동1로 80(360 m <sup>2</sup> )	
	푸드마켓 2호점		
	푸드뱅크 푸드마켓 1호 분점	도림로 61길 7(68.5 m <sup>2</sup> )	
	재해구호물자보관창고	여의대방로 53나길 43(100 m <sup>2</sup> )	구호 물품 : 216세트 담요, 천막 : 103개
	영등포종합사회복지관	신길로 13길 4	운영체 : 어린이재단 (관장 김미경)
	신길종합사회복지관	영등포로 84길 24-5	운영체 : 대한불교조계종 복지재단 (관장 공상길)

### 4

### 예산 현황

(단위 : 천원)

구 분	예 산 액	집 행 액		예상잔액
		10.31기준	12.31까지 (집행예정액)	
계	5,061,642	4,166,560	718,089	176,993
지역사회 참여복지 활성화	2,399,110	2,239,617	131,493	28,000
사회공헌을 통한 나눔누리	402,539	303,016	54,523	45,000
희망복지서비스 운영	1,430,580	958,152	369,336	103,092
구민공감 복지 통합조사 및 관리	12,214	8,795	2,518	901
자원봉사 활동 강화	491,867	418,516	73,351	0
기본경비	187,244	160,464	26,780	0
보전지출	138,088	78,000	60,088	0

## 2. 주요업무 추진실적

연 번	사 업 명	쪽
①	사회복지협의회 및 푸드마켓·뱅크 운영 .....	4
②	종합사회복지관 운영·관리 .....	6
③	자원봉사활성화를 위한 자원봉사센터 운영 .....	7
④	사회공헌을 통한 나눔누리 .....	8
⑤	지역사회보장협의체 운영 .....	9
⑥	아름다운 이웃, 영등포디딤돌 .....	10
⑦	청소년희망디자인 드림코칭 사업 .....	11
⑧	희망두배청년·희망플러스·꿈나래통장사업 .....	12
⑨	지역사회서비스투자사업 .....	13
⑩	통합사례관리 운영 .....	14
⑪	희망온돌사업 .....	15
⑫	긴급복지 지원 .....	16
⑬	복지대상자 통합조사 및 관리 .....	17

지역주민의 복지수요 발굴 및 복지서비스를 수행하고 사회적 취약계층에게 사회안전망 역할을 하고 있는 사회복지협의회 사업에 대한 지원을 통하여 지역복지 서비스의 질적 향상을 도모하고 지역사회 복지사업을 활성화하고자 함

## □ 사업개요

- 위 치 : 영등포구 선유동1로 80 영등포구청 별관
- 사무개시 : 2006. 07. 01
- 직원현황 : 9명(사회복지협의회 4, 푸드마켓 4, 푸드뱅크 1)
- 운영시설 : 푸드마켓1호점·2호점·1호분점, 푸드뱅크
- 지원내용 : 사회복지협의회, 푸드마켓·푸드뱅크 운영비 및 인건비 지원

## □ 추진실적

- 협의조정·교육지원·홍보 사업 등 실시
  - 사회복지 포럼 1회(5.28), 어린이 나눔교육 17회, 사회복지 소식지 하계 발간 2회
  - 영등포구 사회복지대회(9.10), 영등포구 사회복지인 화합한마당(9.10), 사회복지정책위원회월례회의(10회) 등
- 복지지원 및 민간자원과의 연계·협력사업 실시
  - 저소득 주민지원 2,466세대, 영등포 희망수라간 사업 7회 975명 지원
- 푸드마켓·푸드뱅크·빨래방 연계사업 운영
  - 식품나눔의 날 및 이동 푸드마켓 : 17회
  - 택배서비스 자원봉사자 간담회(나들이) : 1회 47명
  - 설날 및 어버이날 맞이 사랑의 식품나눔 행사 : 2회 600세대
  - 중추절 맞이 사랑의 식품나눔 행사 : 1회 300세대
  - 사랑의 빨래방 이용실적 : 61개 시설
  - 도시락나눔사업 : 36개소 후원, 399명 수혜, 7,562개 전달
  - 한국사회복지협의회 이동푸드마켓 : 2회 217명 물품지원
- ‘좋은이웃들’사업 실적
  - 좋은이웃들 봉사자 1,217명, 발굴건수 852건, 지원건수 883건
- 2015년 기부식품제공사업장 보건복지부, 서울시 평가 (10월 23일)
- 사회복지협의회 지도점검 : 2회(1월, 11월)
- 사회복지협의회 및 푸드마켓 사무실 이전을 위한 설치 공사

- 위치 및 규모 : 영등포구 선유동1로 80 별관(1층)/ 연면적 360m<sup>2</sup>
- 설계 용역 및 착공 : 4.23~9.12
- 공사내용 : 건축,전기,통신,기계설비,이전용역,물품구매 등

**향후계획**

- 푸드마켓1호점 및 광복회 등 복합복지시설 매입·이전 : '16.1~11
- 소외계층 지원을 위한 지역자원 발굴 및 연계 강화 : 연중

**예산현황**

(단위:천원)

예 산 액	집 행 액	집행율(%)
623,536 (시57,194, 구비566,342)	548,687 (시47,338, 구비501,349)	88

지역주민에게 재가복지서비스 등 필요한 사회복지서비스를 제공하고 가족기능 강화 및 주민상호간 연대감 조성을 통하여 각종 지역사회문제를 예방·치료하는 종합적인 복지서비스 제공

### □ 사업개요

- 대 상 : 영등포종합사회복지관, 신길종합사회복지관
- 추진내용
  - 운영보조금, 기능보강사업 지원으로 복지관 운영 활성화
  - 안전점검, 지도점검을 통한 시설의 안전성 및 운영의 투명성 확보
  - 지역사회 복지욕구 충족을 위해 복지관 사업의 분석 및 개선·권고안 마련

### □ 추진실적

- 사례관리·지역조직화·서비스제공기능 등 3대 기능 10개 분야 프로그램 운영
- 지역주민 참여·교육형, 다문화가정·아동 및 장애인 대상 프로그램 운영
  - 영등포종합사회복지관
    - 중도입국청소년지원사업, 신평마을축제, 그린히어로 조직 및 활동 등
  - 신길종합사회복지관
    - 주민복지학교, 장애아동가족지원사업, 시니어아카데미, 복지관개방 시범사업
- 신길종합사회복지관 재위탁 및 기능보강사업(수영장천정재 교체공사)추진

### □ 향후계획

- 주민참여형 마을복지관 추진
  - 영등포종합사회복지관 : 다문화특화사업, 마을공동체지향복지관 변화자원사업 등
  - 신길종합사회복지관 : 사각계층 대상자발굴 및 서비스연계 강화, 마을카페 조성사업 등

### □ 예산현황

(단위:천원)

예산액	집행액	집행율(%)
1,470,684 (시 1,323,537, 구비 147,147)	1,467,599 (시 1,321,616, 구비 145,983)	99.8



지역주민의 자원봉사 활동에 관한 이해를 높여 자원봉사 참여를 유도하고 민간위탁을 통한 민·관 협력체계 구축으로 자원봉사의 내실화를 유도하여 지역사회 발전에 기여하고자 함

### □ 사업개요

- 추진근거 : 자원봉사활동 기본법 제19조
- 위탁법인 : (사)원진청소년사랑나눔
- 소재지: 영등포구 국회대로 596 영등포아트홀1층(당산동3가 3)
- 근무인원 : 9명(직원 7, 코디네이터 2)
- 위탁사무 : 자원봉사활동지원조례 제8조에 의한 사업 전반

### □ 추진실적

- 자원봉사 특성화 프로그램 운영 : 206회 6,456명
  - 다·행(다함께 행복한 영등포!), 기업이꿈꾸는영등포, 기대해유(대학생봉사단), 청소년 보스-스쿨, 분유지원사업, 청바지(청소년이 바꾸는 지역사회)
- 자원봉사자 역량강화 교육 : 165회 11,435명
  - 드림캐치(직업체험교육), 찾·자(찾아가는 자원봉사), 신나는봉사학교, 불런투어 V-스터디(성인기본교육), V-에너지(성인보수교육)
- 자원봉사단체 양성 프로그램 : 384회 3,056명
  - 오이지봉사단(오늘도 이렇게 지금처럼), 아파트봉사단, 자원봉사캠프 및 상담가 관리
- 사랑의 밥차 활동 추진 : 26회 봉사자 655명

### □ 향후계획

- 2015. 자원봉사자 대회 추진 : 12월 예정
- 자원봉사캠프 우수사례 발표회 : 12월 예정

### □ 예산현황

(단위:천원)

예산액	집행액	집행율(%)
491,867 (국 33,221 구 458,646)	417,581 (국 30,063, 구 387,518)	85

민간자원을 적극적으로 발굴·관리하고 다양한 분야의 사회공헌을 통해 저소득 주민에 대한 맞춤형 서비스를 연계하며 나눔 활동이 지역의 보편적 문화로 자리 잡을 수 있도록 하고자 함

### □ 사업개요

- 사업기간 : 1월 ~ 12월 ('15.11월 ~ '16.2월 집중 추진)
- 모금방법
  - 서울사회복지공동모금회와 공동 추진
  - 전 부서, 동 주민센터 홍보 및 접수창구 마련
- 지원대상 : 저소득 가구 및 관내 사회복지시설

### □ 추진실적

- 2015 희망온돌 따뜻한 겨울보내기 사업 추진완료('14.11월 ~ '15. 2월)
  - 모금실적 : 1,615,735천원(성금 889,723천원, 성품 726,012천원)
- 따뜻한 겨울보내기 성금 지원내역
  - 영등포사랑성금 지원 : 274,807천원
  - 사회복지 기획사업 추진 : 50,000천원
  - 사회복지기관 및 시설 지원 : 110,560천원 등

### □ 향후계획

- 2016 희망온돌 따뜻한 겨울보내기 사업 추진('15.11월 ~ '16.2월)
- 따뜻한 겨울나기 성금 연간 지원
  - 영등포사랑성금 지원
  - 청소년희망디자인 드림코칭 교재비 및 저소득주민 지원

### □ 예산현황

(단위:천원)

예산액	집행액	집행율(%)
15,560(구비)	3,430	22

지역사회보장협의체 운영 활성화 및 조직의 역량을 강화하여 지역문제 해결을 위한 민·관 협력 네트워크 구축 및 연계 사업을 추진함으로써 지역복지 증진을 도모하고자 함

## □ 사업개요

- 추진근거 : 사회보장급여법 제41조
- 협의체 구성
  - 대표협의체 31명, 실무협의체 22명, 실무분과(9개분과, 118명)
- 지역사회보장협의체의 역할
  - 지역사회보장계획 수립, 시행 및 평가
  - 복지사업에 관한 중요사항 심의 또는 건의, 서비스 부문 간 연계 강화

## □ 추진실적

- 대표협의체 : 지역사회보장계획 시행결과 평가심의, 협의체 운영 계획 심의
- 실무협의체 : 2014년 지역사회보장계획 시행결과 모니터링 및 점검
- 9개 실무분과 회의 운영 : 총59회 /490명 참석
- 실무분과별 사회복지제안기획 선정 공모사업 추진 : 4개 사업 1,700만원
- 사회복지 전국대회 및 워크숍 참가
- 협의체 소식지 제작 및 발송 : 매월 1회

## □ 향후계획

- 지역사회보장협의체 역량 강화
  - 사회복지 전국대회 및 워크숍 참가 등
  - 대표협의체, 실무협의체 회의, 소식지 제작 및 발송
- 사회복지법인 외부추천 이사제 운영

## □ 예산현황

(단위:천원)

예산액	집행액	집행율(%)
40,443(구비)	35,190	87

민간의 자율적 기부로 어려운 이웃을 돕고, 도움받은 이웃은 서로를 칭찬하는 『아름다운 이웃, 영등포디딤돌』 사업의 활성화를 통하여 지역사회를 ‘나눔 공동체’로 만들어 영등포구를 나눔 문화의 중심으로 만들어가고자 함

□ 사업개요

- 사업기간 : 연중
- 사업현황
  - 기부업체 수 : 296개소
  - 거점기관 : 영등포종합사회복지관 등 10개소

□ 추진실적

- 2015 영등포디딤돌 기부업체 전수조사 실시
  - 조사대상 : 디딤돌 인트라넷 등록업체 856개소
  - 조사방법 : 기부업체에 유선 확인 및 방문 조사
  - 조사결과 : 디딤돌 사업에 계속 참여업체 296개소 확정
- 2015 영등포디딤돌 네트워크 협력사업 ‘디딤돌 나눔감사Day’
  - 참여기관 : 거점기관 7개소
  - 사업내용
    - 디딤돌사업 안내 및 미담사례가 게재된 DM 제작 및 발송
    - 디딤돌 이용자가 천연비누와 향초, 감사선물을 포장하여 우수기부업체 전달

□ 향후계획

- 우수기부자 감사패 전달식 개최
  - 일시 및 장소 : 11. 23(월), 시민청 태평홀
  - 행사내용 : 우수기부업체 시상, 기념촬영, 축하공연, 어울림이벤트 등
- 이용자 연계 실적 확대
  - 거점기관·동 주민센터와 협력하여 이용자 발굴 및 연계 확대

□ 예산현황

(단위:천원)

예산액	집행액	집행율(%)
360(구비)	360	100

민·관 협력으로 저소득층가구 청소년들에게 학원 무료수강 기회를 제공하여 학습기회 불평등을 해소함으로써 청소년들이 스스로 꿈을 디자인할 수 있는 기반 제공

## □ 사업개요

- 추진기간 : 1월 ~ 12월
- 추진체계 : 영등포구보습학원연합회, 서울사회복지공동모금회, 영등포구 3자 협약
- 지원대상 : 수급자, 한부모 등 차상위 150% 이내 저소득 가구의 자녀
- 지원내용 : 학원 종합반 및 단과반 무료 수강권, 교재비 지원

## □ 추진실적

- 2015년 장학수강생 및 교재비 지원(2014.12월 선발)
  - 참여학원 및 지원인원 : 43개 학원, 장학생 208명 선발
  - 지원내용 : 학원 종합반 및 단과반 무료 수강권, 교재비 지원
  - 기부금영수증 발행금액 554,570천원 , 교재비지원금 98,340천원

## □ 향후계획

- 2016년도 장학수강생 선발 및 장학증서 수여식 개최
  - 모집인원 : 200명, 43개 학원 참여
  - 장학증서 수여식 : 12.11(금) 17:00 영등포아트홀 2층 전시실
- 참여학원 : 학원비 전액 서울사회복지공동모금회 기부영수증 발행
- 교재비 지원 : 따뜻한 겨울나기 성금 및 기업 후원

## □ 예산현황

(단위:천원)

예산액	집행액	집행율(%)
800(구비)	127	15.8

저소득 가구의 자산형성 지원을 통해 자립의지와 근로의욕을 고취하여 탈빈곤 토대마련, 자활기반을 조성하고자 희망두배청년·희망플러스·꿈나래통장 사업을 추진하고자 함

## □ 사업개요

- 희망두배청년통장
  - 자격 : 서울시거주 만 18세 이상 34세 이하의 저소득 근로청년가구
  - 목적 : 주거자금, 창업자금, 결혼자금, 본인의 교육 및 직업훈련비용
- 희망플러스통장
  - 자격 : 서울시 거주 만 18세 이상의 정기적인 근로소득이 있는 저소득 가구
  - 목적 : 주거자금, 소규모창업, 본인(또는 자녀)의 고등교육 훈련비용 마련
- 꿈나래통장
  - 자격 : 서울시 거주 만 14세 이하 자녀를 양육하는 저소득 가구
  - 목적 : 자녀의 교육자금 마련
- 지원기준 : 저축액 대비 수급자 1:1, 비수급자 1:0.5 매칭비율 지원

## □ 추진실적

- 희망두배청년 통장
  - 2015년 신규모집(1차) 실적 : 희망두배청년통장 40명 최종선발
- 희망플러스·꿈나래통장 사업
  - 2015년 신규모집 실적 : 희망플러스통장 11명, 꿈나래통장 11명 최종선발

## □ 향후계획

- 희망두배 청년통장 2차 모집
  - 2차 모집 대상자에 대한 면접 실시 : 11월 말
  - 2차 모집 대상자(총 16명) 최종 약정 체결 : 12월 중

## □ 예산현황

(단위:천원)

예산액	집행액	집행율(%)
1,730(구비)	1,730	100

연령별 · 가구별로 다양한 특성과 수요에 부합하는 차별적인 서비스를 발굴하고 집행함으로써 지역 주민이 체감하고 만족하는 서비스를 제공하고자 함

## □ 사업개요

- 추진기간 : '15. 2. ~ 12월
- 사업내용 : 3개 사업
  - 영유아발달 지원서비스
    - 지원대상 : 평균소득 100%이하 가구의 만 0세~6세 영유아
    - 지원내용 : 발달지연영역(언어발달, 사회성등)을 촉진할 수 있는 상담 및 교육
    - 지원액 : 월 160천원~180천원(1인 6개월, 소득별 차등지원)
  - 아동·청소년 심리지원서비스
    - 지원대상 : 평균소득 120%이하 가구의 18세 미만 문제행동 아동
    - 지원내용 : 종합심리검사, 놀이·언어·인지·미술 치료
    - 지원액 : 월 112천원 ~ 144천원(1인 12개월 지원, 소득별 차등지원)
  - 부모성장을 위한 심리지원 서비스
    - 지원대상 : 평균소득 120%이하 가구의 만18세 이하 자녀를 둔 부모
    - 지원내용 : 전문상담서비스, 부모역할교육, 가족공동체 프로그램 등
    - 지원액 : 월 156천원~216천원(1인 3개월 지원, 소득별 차등지원)

## □ 추진실적

- 영유아발달지원서비스 : 66명/ 35,400천원
- 아동·청소년 심리지원서비스 : 215명/ 204,240천원
- 부모성장을 위한 심리지원 서비스 : 36명/ 22,950천원

## □ 향후계획

- 예산 집행을 제고를 위해 바우처 사업의 지속적인 홍보 실시

## □ 예산현황

(단위:천원)

예산액	집행액	집행율(%)
350,120 (국 175,060, 시 106,980 구비 68,080)	262,590 (국 131,295, 시 80,235 구비 51,060)	75

복합적 욕구를 가진 사례관리 대상자에게 꼭 필요한 민·관 협력서비스 연계로 현장 중심 복지기능 강화와 맞춤형 서비스 제공체계를 구축함으로써 주민의 다양한 복지 욕구에 효과적으로 대응하고자 함

□ 사업개요

- 기 간 : 연중
- 대 상 : 기존 복지대상자 및 복합적 욕구를 가진 저소득층
- 통합사례관리 절차



- 대상자 접수일로부터 30일내 서비스 제공계획 수립

□ 추진실적

- 통합사례관리 운영실적 (단위:건)

통합사례관리사	사례관리대상자수	운 영 실 적				
		계	서비스연계	초기상담	모니터상담	이관콜 및 희망콜
5	128	74,650	1,028	27,605	45,555	462

- 사례회의 개최
  - 내부사례회의 : 대상자선정 및 서비스 제공계획, 연계·점검 : 40회
  - 민·관 협력 사례회의 : 분야별사례회의 및 슈퍼바이저 회의 등: 31회
- 사례관리자 역량강화 : 자체교육, 외부위탁교육, 학술대회참가등 15회

□ 향후계획

- ‘주민중심의 맞춤형 복지전달체계 구축’에 맞춰 복지 기능 보강
- 빈곤계층의 탈빈곤·빈곤예방을 추구(고용-복지 연계에 중점)
- 통합사례관리로 서비스를 연계·제공함으로써 복지대상자 자립 능력 강화

□ 예산현황

(단위:천원)

예산액	집행액	집행율(%)
158,300 (국74,250,시41,625,구비42,425)	125,097 (국58,838, 시32,730, 구비33,529)	79



민간의 주도적인 사업참여로 지역내 기부와 나눔을 실천하며, 풀뿌리 시민 단체나 직능단체·자생적 봉사조직·종교단체·나눔기업 등의 지역네트워크를 활성화하여, '우리동네 어려운 이웃을 위한 지역복지공동체'를 형성하고자 함

## □ 사업개요

- 추진대상 : 최저생계비 200% 이하 비수급 가정 위주
- 주요업무
  - 희망온돌 지역기금 / 광역기금 지원
  - 지역 복지 네트워크 구축, 소외계층 발굴 / 지원
  - 행복한 방만들기 (저소득 가구 주거환경개선) 사업 실시

## □ 추진실적

- 희망온돌 기금 지원
  - 지역기금 : 207가구, 48,592,192원 지원 (생계,주거,의료,난방비)
  - 광역기금 : 3가구, 10,600,000원 지원신청 (전세임대주택 보증금)
- 희망온돌 행복한 방 만들기 주거환경 개선 사업
  - 571가구 지원 (도배 장판 교체, 단열지원, 방충망교체, 보일러점검등)
- 희망마차·희망꾸러미 생필품 상자 지원
  - 비수급 취약계층 220가구 전달 지원
- 기부릴레이 '갠 하나의 나눔' 행사 추진
  - 4,140천원, 6,134개 물품 모금→ 비수급 취약계층 151가구 지원

## □ 향후계획

- 지역내 민간자원 활용으로 대상자 발굴 및 지원 협력체계 강화
- 민관협력 활성화를 통한 복지 소외 계층에 대한 적기 지원
- 행복한 방 만들기 사업 지속추진 (하절기 방충망, 동절기 보일러수리등)

## □ 예산현황

(단위:천원)

예산액	집행액	집행율(%)
17,129(시비)	15,416	90

갑자기 위기상황에 처한 지역주민에게 신속하게 생계·의료·주거비 등을 지원하여 위기상황을 극복하고 저소득층에 대한 통합서비스 지원 및 체계적 관리로 지역주민의 복지행정 만족도를 향상시키고자 함

□ 사업개요

- 지원 대상 : 주소득자의 사망, 실종, 중한 질병 또는 부상, 가정폭력, 화재 등으로 생계유지가 어려운 위기 가구
- 지원 종류 : 생계비, 주거비, 의료비, 교육비 등
- 지원 기준
  - 소득 : 최저생계비 185%이하 (4인 기준/ 3,086천원)
  - 일반재산 : 13,500만원 이하(대도시 기준)
  - 금융재산 : 500만원 이하(주거 700만원 이하)
- 지원절차
  - 지원요청 → 현장확인 → 지원결정 및 실시 → 사후조사 → 적정성 심사 → 적정시 종료, 부적정시 지원중단 및 비용환수 후 종료

□ 추진실적

(단위 : 천원)

구 분	합 계	의료비	생계비	주거비	기 타 (교육비 등)
지원액 (건수)	776,754 (1,452)	247,146 (204)	395,807 (762)	131,910 (481)	1,891 (5)

□ 향후계획

- 복지사각지대, 희망온돌사업과 연계한 위기가구 적극 발굴 및 지원
- 대상자가 위기상황이 계속될 경우 사후관리 철저히 체계적인 지원
- 기초수급자, 사례관리대상자, 취업대상자 등 적극적으로 타지원 연계

□ 예산현황

(단위:천원)

예 산 액	집 행 액	집행율(%)
1,154,780 (국 577,390, 시 288,695, 구비 288,695)	776,754 (국 388,378, 시 194,188, 구비 194,188)	67

복지서비스 신청자에 대한 공정하고 신속한 자격조사를 통해 각종 사회복지 급여 지원 가능 여부를 결정하고, 복지급여 수급자를 대상으로 수시 및 정기 확인조사를 실시하여 사회보장급여의 적정성을 유지하고자 함

## □ 사업개요

- 기 간 : 1월 ~ 12월
- 대 상 : 국민기초생활보장, 기초연금 등 복지급여 신청자 및 수급자
- 내 용
  - 복지급여 신청자에 대한 공적자료 조사 및 현장 확인 조사
  - 복지급여 수급자에 대한 정기확인조사 및 수시변동사항 관리

## □ 추진실적

- 복지급여 신청자 통합조사

(단위:건)

구분 계	국민기초 생활보장	기초연금	한부모 가족	우선돌봄	장애인 (연금,수당)	기타 (의료,자활,안대주택등)
9,570	4,845	2,183	176	292	378	1,696

- 복지급여 대상자 통합관리

(단위:건)

구분 계	전·출입	소득재산 변 동	근로능력 평 가	중 지	책 정	급여변경	통합조사포 정 비
46,176	34,681	1,709	2,407	2,407	885	1,447	2,640

## □ 향후계획

- 국민기초생활보장 맞춤형급여 시행(2015.7월)에 맞춰 신속·정확한 조사
- 하반기 정기확인조사(10.1 ~ 12.31) 및 수시변동사항 정비

## □ 예산현황

(단위:천원)

예 산 액	집 행 액	집행율(%)
12,214(구비)	8,795	72

### 3. 2016 주요업무 추진계획

연 번	사 업 명	쪽
①	찾아가는 동 주민센터 사업 추진 .....	19
②	종합사회복지관 운영·관리 .....	20
③	자원봉사활성화를 위한 자원봉사센터 운영 .....	21
④	사회복지협의회 및 푸드마켓 등 운영 활성화 .....	22
⑤	사회공헌을 통한 행복파트너 구축 .....	23
⑥	지역사회보장협의체 운영 .....	24
⑦	아름다운 이웃, 영등포디딤돌 .....	25
⑧	지역사회서비스투자사업 .....	26
⑨	통합사례관리 운영 .....	27
⑩	희망온돌 사업 .....	28
⑪	긴급복지 지원 .....	29
⑫	복지대상자 통합조사 및 관리 .....	30

복지 전달체계 개편 사업인 찾아가는 동 주민센터 사업을 통해 동 주민센터 중심의 사례관리 수행 및 자원 연계 활성화 등 복지 서비스와 대상자를 확대하여 동 주민센터의 복지 기능을 강화하고자 함.

## □ 추진방향

- 사회복지담당 인력 보강하여 찾아가는 방문 복지 실현
  - 사회복지전담 인력 확충 : 신규 채용+기존 인력 재배치
  - 복지팀 증설로 복지1·2팀 운영(일부동 제외)
- 복지종합상담관 운영으로 복지서비스 원스톱 안내 및 사례관리 강화

## □ 사업개요

- 추진기간
  - 준비기간 : '15.11 ~ '16.6(직원 및 주민 홍보, 실행 계획 수립 등)
  - 사업시행 : '16.7.1 ~
- 추진대상 : 전 동 주민센터(18개동)
- 추진내용
  - 인력 증원 : 현재 복지업무 인력에 평균 5.5명 추가 배치
  - 팀 추가 신설 : 현재 행정·복지(2개팀) → 행정·복지1팀·복지2팀(3개팀)
  - 복지대상자 확대 : 취약계층 중심 → 일반 주민
  - 서비스종류 확대 : 공공급여 중심 → 고용·의료·자원연계·사례관리 등

## □ 추진일정

- 동주민센터직원 및 주민 사업설명회(복지분야) : '15.11월 ~
- 민간복지기관 사업 추진 간담회(복지분야) : '15.12월 ~
- 지역 자원 조사 및 DB정비 : '16.1월 ~
- 세부실행계획 수립(복지분야) : '16.3월
- 확충 인력 배치 방안 및 업무 매뉴얼 설계 : '16.3~6월(7/1일자 배치)
- 신규 직원 직무 교육 등 : '16.7월 ~

## □ 소요예산 : 총19,600천원(구비)

지역주민에게 재가복지서비스 등 필요한 사회복지서비스를 제공하고 가족기능 강화 및 주민상호간 연대감 조성을 통하여 각종 지역사회문제를 예방·치료하는 종합적인 복지서비스 제공

**□ 추진방향**

- 지역주민의 복지욕구와 문제를 해결하는 종합복지 서비스 제공
- 지역특성에 맞는 프로그램 운영으로 지역사회문제 해결

**□ 사업개요**

- 추진근거 : 사회복지사업법 제34조 제4항, 시행규칙 제21조
- 시설현황

구 분	영등포종합사회복지관	신길종합사회복지관
소재지	신길로13길 4(신길5동 440-56)	영등포로84길 24-5(신길1동 465-2)
시설규모	대지 : 865㎡ 건물(본관) : 1,008.96㎡(지1층/지상3층) (별관) : 430.31㎡(지하1층/지상4층)	대지 : 1,956.46㎡ 건물 : 6,477.57㎡(지2층/지상4층)
수탁자	사회복지법인 초록우산어린이재단	대한불교조계종 사회복지재단
위탁기간	'13. 11. 27 ~ '16. 11. 26(3년간)	'15. 9. 1. ~ '20. 8. 31(5년간)

**□ 세부 추진계획**

- 영등포종합사회복지관 중점 추진사항
  - 다문화 특화사업 강화
    - 다문화도서관 '공존' 운영 활성화 및 연계프로그램 확충
    - 다문화이해교육 및 다문화체험활동 강화, 중도입국청소년정착지원사업 지속
  - 주민참여형·주도형 사업 확대 : 주민교육 활성화 및 복지관 개방사업 추진
- 신길종합사회복지관 중점 추진사항
  - 사각계층 발굴 및 서비스연계 강화 : '신길 보안관' 운영 등
  - 마을카페 조성사업 추진 : 복지관1층 로비 공간을 카페로 조성하여 주민들의 모임공간 확보 및 주민조직화 사업 강화

**□ 소요예산 : 총1,648,059천원(시비 1,437,250, 구비 210,809)**

지역주민의 자원봉사 활동에 관한 이해를 높여 자원봉사 참여를 유도하고 민간위탁을 통한 민·관 협력체계 구축으로 자원봉사의 내실화를 유도하여 지역사회 발전에 기여하고자 함

### □ 추진방향

- 자원봉사문화 확산 및 자원봉사 관리체계 전문화, 관리자·봉사자 역량강화
- 민간협력을 통한 자원봉사 네트워크 구축

### □ 사업개요

- 추진근거 : 자원봉사활동 기본법 제19조
- 위탁법인 : (사)원진청소년사랑나눔
- 소재지: 영등포구 국회대로 596(당산동3가 3번지)
- 근무인원 : 9명(직원 7, 코디네이터 2)
- 위탁사무 : 자원봉사활동지원조례 제8조에 의한 사업 전반

### □ 세부 추진계획

- 자원봉사 저변 확대 및 자원봉사활성화를 위한 프로그램 확충
  - 신규 프로그램 운영
    - 안전우산봉사단 운영 : 재난재해대비봉사단 신규 운영
    - 긴급출동 1365 : 찾·동 사업에 발맞춰, 취약계층 위기가정에 봉사자 지원
    - 쿨한 행복나눔 : 여름철 저소득층 어르신 대상 선풍기·삼계탕 지원
  - 자원봉사 홍보 강화 : 홈페이지 및 SNS정비를 통한 온라인 홍보 활성화
  - ‘다행 프로젝트’, 기업사회공헌프로그램, 저소득가정 분유·기저귀 지원사업, ‘사랑의 밥차’ 등 기존 프로그램을 다변화 하여 수혜자 확대
- 자원봉사센터 교육실 리모델링 : 봉사자들을 위한 ‘사랑방’ 공간 마련

### □ 소요예산 : 총550,276천원(국비 38,419, 구비 511,857)

저소득 취약계층과 지역 주민에 대한 종합적인 복지서비스가 제공될 수 있도록 복지 인프라를 확충하고 주민 참여와 협력을 통한 각종 지역사회 문제를 해결하는 복지 사업을 확대하여 주민의 복지 증진을 도모하고자 함

#### □ 추진방향

- 지역주민의 복지수요 발굴 및 민간사회복지기관의 연계·협력 강화
- 기부확대를 위한 기부자·기부물품 발굴체계 강화 및 기부문화 확산
- 이용자 편의를 고려한 찾아가는 서비스 제공
- 사업별 모니터링을 통한 효율성 제고

#### □ 사업개요

- 협의조정·교육지원·홍보 사업 등 실시
  - 사회복지의 날 기념식, 사회복지 포럼, 어린이 나눔교육, 사회복지 소식지 하계 발간 등
- 복지지원 및 민간자원과의 연계·협력사업 실시
  - 위기가정 긴급 지원사업, 좋은이웃들 사업, 영등포 희망수랏간 운영 등
- 푸드마켓·푸드뱅크·빨래방 연계사업 운영

#### □ 세부 추진계획

- 롯데홈쇼핑과 함께하는 「희망수랏간」 사업 추진
  - 롯데홈쇼핑, 좋은이웃 봉사자와 함께 조리하여 취약계층을 위한 제철 반찬 제공
  - 각종 매체를 이용하여 희망수랏간 사업 관심 유도 등 홍보
- 후원자 기부 확대를 위한 자원 발굴 추진
  - 관내 기업체 현황파악 및 방문 등을 통한 신규 기부자 지속 발굴
  - 기업사회공헌 확대를 위한 맞춤형 프로그램 개발 제공 및 관리
- 사각지대 발굴을 위한 좋은이웃들 사업 내실화 추진
  - 동별 조직화를 통한 사각지대 발굴기능 강화
  - 복지전달체계 구축을 위한 민간기관의 핵심자원으로 활용 추진

□ 소요예산 : 총1,774,464천원(시비 59,895, 구비 1,714,569)



민간자원을 적극적으로 발굴·관리하고 다양한 분야의 사회공헌을 통해 저소득주민에 대한 맞춤형 서비스를 연계하며 나눔활동이 지역의 보편적 문화로 자리 잡을 수 있도록 노력하고자 함

### □ 추진방향

- 공공복지자원의 한계극복을 위한 민·관 협력 추진
- 연중 지역사회의 기부·나눔 활동 체계 구축
- 민·관 유기적인 협력체계 구축을 통한 지역자원 관리 및 연계
- 저소득가구 자녀의 교육지원 및 취약계층 자립기반 조성

### □ 사업개요

- 기 간 : '16. 1. ~ 12월
- 대 상 : 기업, 민간단체, 지역주민 등
- 주요내용
  - 민·관 협력을 통한 지역자원 연계사업
  - 청소년 희망디자인 드림코칭 사업
  - 희망두배청년통장, 희망플러스·꿈나래통장 사업

### □ 세부 추진계획

- 민·관 협력을 통한 지역자원 연계사업
  - 2016 따뜻한 겨울나기 사업추진 : '15. 11월~'16. 2월(목표액:15억원)
  - 영등포 사랑성금 운용 : 저소득 위기가구지원 등 7개 분야
  - 기업, 단체등과 지역사회공헌 협약 추진을 통한 자원개발
- 청소년 희망디자인 드림코칭 사업
  - 대 상 : 저소득가구 청소년 200명
  - 내 용 : 학원 강의 무료수강 및 교재비 지원
- 희망두배 청년통장, 희망플러스·꿈나래 통장 사업
  - 대 상 : 차상위 150~200%이내 저소득가구
  - 내 용 : 교육, 주거, 창업자금 등 저소득층 기반자산 형성을 위해 통장사업을 통하여 지원

### □ 소요예산 : 20,340천원(구비)

영등포구 지역사회보장협의체 운영 활성화 및 조직의 역량을 강화하여 지역문제 해결을 위한 민·관 협력 네트워크 구축 및 연계 사업을 추진함으로써 지역 복지 증진을 도모하고자 함

### □ 추진방향

- 대표협의체, 실무협의체, 9개 실무분과, 1개 위원회 협력체계 구축
- 지역사회보장협의체 조직 및 역량 강화를 통한 활성화
- 지역사회 복지자원 네트워크 구축으로 효율적인 복지서비스 제공

### □ 사업개요

- 추진근거 : 사회보장급여법 제41조
- 협의체 구성
  - 대표협의체 31명, 실무협의체 22명, 실무분과(9개분과, 118명)
- 지역사회보장협의체의 역할
  - 지역사회보장계획의 수립, 시행 및 평가
  - 복지사업에 관한 중요사항 심의 또는 건의, 서비스 부문 간 연계 강화

### □ 세부 추진계획

- 지역사회보장협의체 조직 강화
  - 지역사회보장협의체 상근간사 배치 : 연중
  - 대표협의체, 실무협의체 회의 : 연 3회
  - 협의체 소식지 제작 : 매월 1회 제작, 이메일 발송
- 지역사회보장협의체 역량 강화
  - 지역복지대회 개최 : 5~6월 (공모사업을 통한 예산 확보)
  - 사회복지 전국대회 참가, 지역사회보장협의체 워크숍 개최 등 교육
- 실무분과별 사업 활성화: 9개 분과, 1개 위원회
  - 실무분과 운영 : 분과별 월 1회 회의
  - 공모제안사업의 활성화 : 분과별 특화사업 사회복지공동모금회 제안 공모
- 사회복지법인 외부이사 추천을 위한 운영위원회 개최 : 수시

### □ 소요예산 : 44,962천원 (구비)

민간의 자율적 기부로 어려운 이웃을 돕고, 도움받은 이웃은 서로를 칭찬하는 『아름다운 이웃, 영등포디딤돌』 사업의 활성화를 통하여 지역사회를 ‘나눔 공동체’로 만들어 영등포구를 나눔 문화의 중심으로 만들어가고자 함

### □ 추진방향

- 지역 내 나눔문화 활성화를 통한 복지공동체 조성 및 지속가능한 나눔공동체 구축
- 기부업체 격려 및 지원활동 강화로 지속적 참여동기 유발 과 기부 확산
- 거점기관과 구청의 네트워크 강화로 사업의 내실화 및 서비스 질 향상

### □ 사업개요

- 지원대상 : 수급자, 한부모 등 차상위 150%이내 저소득 가구
- 사업내용 : 거점기관을 중심으로 식당, 학원, 병원, 중소 상점·가게 등 민간 복지자원(기부업체의 물품, 재능)을 발굴하여 저소득 주민에게 연계·지원
- 추진체계
  - 영등포구 : 사업총괄, 자원개발, 협력 프로그램 개발, 기부업체 격려
  - 거점기관(복지지관) : 이용자 발굴, 기부업체와 연계, 기부금 영수증 발급
  - 기부업체 : 복지서비스(물품, 서비스, 재능 등) 제공

### □ 세부 추진계획

- 디딤돌 거점기관 기능 강화 및 네트워크 강화
  - 대표거점기관 선정으로 거점기관 협력활동, 디딤돌사업 모니터링 및 평가
  - 서울시복지재단 사업공모를 통한 예산 확보 및 사업의 활성화
- 지역사회 공동자원 발굴 및 자원공유를 통한 사업 활성화
- 기부업체 격려·지원 활동 활성화
  - 우수기부업체 감사행사 개최 및 지속 참여업체 현판 전달
- 거점기관·동 주민센터·구 간의 유기적 협력체계 구축
  - 삼자간 네트워크 강화로 서비스 연계 확대 및 맞춤형 서비스 제공

### □ 소요예산 : 총360천원 (구비)

지역별·가구별 다양한 특성과 수요에 부합하는 차별적인 서비스를 발굴하여 집행함으로써 지역주민이 체감하고 만족하는 서비스를 제공하고자 함

### □ 추진방향

- 취약계층에 대한 맞춤형 사회서비스 제공으로 삶의 질 향상
- 사업 홍보를 강화하여 사업대상자가 누락되지 않도록 지원 철저
- 제공기관 자격 및 관리 강화로 양질의 지역사회서비스 제공

### □ 사업개요

- 사업기간 : '16. 1. ~ 12월
- 영유아발달지원서비스 (시개발형)
  - 지원대상 : 평균소득 100%이하 가구의 만 0세~6세 영유아
  - 지원내용 : 발달지연영역(언어발달, 사회성등)을 촉진할 수 있는 상담 및 교육
  - 지원액 : 월 160천원~180천원(1인 6개월, 소득별 차등지원)
- 아동·청소년 심리지원서비스(시개발형)
  - 지원대상 : 평균소득 120%이하 가구의 18세 미만 문제행동 아동
  - 지원내용 : 종합심리검사, 놀이·언어·인지·미술 치료
  - 지원액 : 월 112천원 ~ 144천원(1인 12개월 지원, 소득별 차등지원)
- 부모성장을 위한 심리지원 서비스(시개발형)
  - 지원대상 : 평균소득 120%이하 가구의 만18세 이하 자녀를 둔 부모
  - 지원내용 : 전문상담서비스, 부모역할교육, 가족공동체 프로그램 등
  - 지원액 : 월 156천원~216천원(1인 3개월 지원, 소득별 차등지원)

### □ 추진일정

- 지역사회서비스투자사업 신청자 선정 및 지원 : '16. 1월 ~ 예산 소진시까지
- 지역사회서비스투자사업 책자 제작 및 배부 : '16. 2월

□ **소요예산 : 350,100 천원** (국비 175,050, 시비 106,975, 구비 68,075)

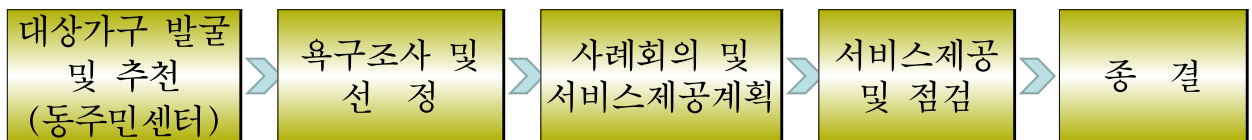
복합적 욕구를 가진 사례관리 대상자에게 꼭 필요한 민·관 협력서비스 연계로 현장 중심 복지기능 강화와 맞춤형서비스 제공체계를 구축함으로써 주민의 다양한 복지욕구에 효과적으로 대응하고자 함

### □ 추진방향

- ‘주민중심의 맞춤형 복지전달체계 구축’에 맞춰 복지기능 보장
- 빈곤계층의 탈빈곤·빈곤예방 추구(고용-복지 연계에 중점)
- 통합사례관리로 서비스를 연계·제공하여 복지대상자 자립능력 강화

### □ 사업개요

- 기 간 : 연중
- 대 상 : 기존 복지대상자 및 복합적 욕구를 가진 저소득층
- 절 차



- 대상자 발굴 및 서비스 제공계획 수립 : 30일 이내
- 관리기준 : 통합사례관리 담당자별 월 평균 20가구

### □ 세부 추진계획

- 사례회의 개최
  - 내부사례회의 : 대상자 선정 및 서비스 제공계획 수립, 연계·점검 (주1회)
  - 민·관 협력 사례회의 : 분야별사례회의 및 슈퍼바이저 회의 등 (수시)
  - 솔루션위원회 : 연 2회
- 사례관리자 역량강화 : 자체교육, 외부위탁교육, 학술대회 참가 등
- 동사례관리 지원

□ 소요예산 : 168,575천원 (국비 79,388, 시비 44,194, 구비 44,993)

민간의 주도적인 참여로 지역내 기부와 나눔을 실천하고 풀뿌리 시민단체나 자생적 봉사조직 등을 지역 네트워크로 활성화하여 복지사각지대 해소와 복지 공동체 형성에 이바지하고자 함

**□ 추진방향**

- 기존 공적지원 탈락자 위주의 지원
- 민간의 주도적인 참여로 나눔문화 확산 및 지역복지 네트워크 구축

**□ 사업개요**

- 기 간 : 연중
- 대 상 : 최저 생계비 200% 이하의 비수급 가정 위주
- 참 여 : 희망온돌 거점기관 (영등포종합복지관 등 5개 기관)
- 내 용 : 희망온돌 기금지원, 행복한방만들기, 네트워크 간담회실시

**□ 세부 추진계획**

- 희망온돌 지역기금 지원
  - 기 간 : 2016. 6 ~ 2017. 3
  - 대 상 : 질병, 실직 등으로 위기상황에 봉착한 저소득가구
  - 내 용 : 생계, 주거, 의료, 난방비지원(서울시복지재단기금 최대30만원)
- 희망온돌 광역기금 지원
  - 기 간 : 연중
  - 대 상 : 지역기금으로 해결되지 않는 사례대상자 지원(최대 500만원)
- 희망온돌 행복한 방 만들기
  - 기 간 : 연중
  - 대 상 : 열악한 주거환경에 거주하는 저소득 가구
  - 내 용 : 자원봉사자를 통한 도배, 장판교체, 보일러 무상점검, 기타 집수리

**□ 소요예산 : 17,000천원(시비)**

갑자기 위기상황에 처한 지역주민에게 신속하게 생계·의료·주거비 등을 지원하여 위기상황을 극복하고 저소득층에 대한 통합서비스 지원 및 체계적 관리로 지역주민의 복지행정 만족도를 향상시키고자 함

## □ 추진방향

- 위기가구에 대한 신속한 지원으로 복지행정 만족도 향상
- 생계형사고, 가정해체, 만성적 빈곤화 등 지역주민의 위기상황 방지
- 긴급한 복지 수요에 신속히 대처하기 위한 제도의 필요성

## □ 사업개요

- 기 간 : 연중
- 대 상 : 위기상황과 소득·재산 기준을 모두 충족하는 자
  - 소 득 : 최저 생계비 185% 이하
  - 일반재산 : 13,500만원 이하
  - 금융재산 : 500만원 이하(주거 700만원 이하)
- 선지원, 후처리 원칙의 신속한 복지서비스 제공
- 생계, 주거, 의료비 등 맞춤형 단기지원, 타법률우선지원의 원칙
- 지원절차
  - 지원요청 → 현장확인 → 지원결정 및 실시 → 사후조사 → 적정성 심사 → 적정시 종료, 부적정시 지원중단 및 반환 후 종료

## □ 세부추진계획

- 긴급복지지원에 관한 조례 제정 : 2016. 2월
- 긴급복지대상자 적극 발굴
  - 위기가구 정기발굴조사, 복지사각지대 단전가구 발굴 등
- 위기상황이 계속되는 대상자에 대한 체계적인 지원 연계
  - 서울형긴급복지, 사랑성금, 희망온돌사업, 후원금 등

□ **소요예산 : 750,600천원(국비 375,300, 시비 187,650, 구비 187,650)**

복지급여 신청자 및 수급자에 대해 사회보장정보시스템(행복e음)의 공적 자료 확인·반영 및 현장 확인 조사를 통해 적정한 수급자 선정과 효율적인 관리를 하고자 함

□ 사업개요

- 기 간 : '16. 1. ~ 12월
- 대 상 : 국민기초생활보장, 기초연금 등 복지급여 신청자 및 수급자
- 방 법
  - 복지급여 신청자에 대한 공적자료 조사 및 현장 실태 조사
  - 복지급여 수급자에 대한 정기확인조사 및 수시변동사항 관리

□ 세부 추진계획

- 복지대상자 통합조사
  - 공적자료 확인 및 현장방문 조사를 통한 수급자 선정
  - 신규조사

(단위: 건)

계	국민기초 생활보장	기초연금	한부모 가족	우선돌봄	장애인 (연금,수당)	기 타 (의료자활임대주택등)
8,660	2,800	2,500	250	260	450	2,400

- 복지대상자 통합관리
  - 연 2회 소득·재산 변동에 따른 정기 확인조사
  - 거주지, 가구원, 소득·재산, 부양의무자 등 수시 변동사항 관리
  - 관리대상

(단위: 명)

계	국민기초 생활보장	기초 연금	한부모 가족	장 애 인			차상위 자활	서울형 기초보장	의 료 급 여			우선돌봄 차상위	초·중·고 교육비 지원
				연금	복지	차상위			차상위 본인부담	국가 유공	복합 이탈		
41,559	8,094	22,523	1,842	1,344	1,662	650	46	227	1,000	229	54	1,119	2,769

□ 소요예산 : 총18,623천원(구비)



## 4. 신규·주요투자 사업

연 번	사 업 명	쪽
①	푸드마켓 1호점 및 광복회 등 복합복지시설 매입·이전 계획 …	32
②	신길종합사회복지관 마을카페 만들기 ……………	34
③	동 지역사회보장협의체 운영으로 영등포 복지공동체 구현 ……………	35

# 1 푸드마켓1호점 및 광복회당 복합복지시설 매입·이전 계획 복지정책팀

저소득 등 취약계층 주민을 위해 생활필수품 등을 무료로 제공하는 푸드마켓을 전세 임대로 운영하고 있으나, 계약기간 만료시 전세금 인상·이전 등의 사유가 발생함에 따라 주변지역 건물 매입을 통하여 푸드마켓을 이전하고, 보훈단체 광복회 및 주민들이 이용할 수 있는 복합복지시설을 설치하여 주민들이 함께 이용하는 공간 운영으로 지역 소통 화합에 기여하고자 함.

## □ 추진방향

- 보훈단체 및 푸드마켓 이용자들의 접근성과 편의성 고려한 찾아가는 복지서비스 제공
- 지역주민이 함께 이용하는 복합복지시설 공간운영

## □ 사업개요

- 시설물 사용 현황(현재)

구 분	위치 및 규모	임대(사용)기간	비 고
푸드마켓 1호점	도신로 183 (태광빌딩1층), 72㎡	'11.4.25~ '16.4.24	임대사용 (보증금 5억5천만원)
광 복 회	경인로 759 (구 문래1동 주민센터4층), 26㎡	'14.5.3~ '17.7.2	무상사용 (재산관리관: 자치행정과)

- 이전 후 활용계획
  - 층별 용도
    - 1층 : 푸드마켓 매장, 광복회 사무실
    - 2층 : 주민공유공간 및 어르신 복지시설 등
  - 지역주민을 위한 기부문화 확산 운동 및 캠페인 추진을 위한 거점기관 역할
  - 지역주민을 위한 공유 공간으로 운영

## □ 매입 및 이전 사유

- 안정적인 공간 확보가 필요하나 푸드마켓 1호점 건물주의 지속적 월세 전환 요구
- 임차에 따른 시설·환경 개선 어려움 및 부대 비용 발생
- 광복회단체 회원의 고령화로 현 건물 4층 이용 불편에 따른 민원 제기
- 지역 주민을 위한 공유 공간의 운영의 필요성

□ 세부 추진계획

○ 매입 적정 건물 추출 및 선정 : '16.1. ~ 4월

- 건물 선정 기준

- 푸드마켓 매장은 보관창고 16.5 $m^2$  이상 및 1000리터 이상의 냉장(냉동) 시설 설치 가능
- 푸드마켓 2호점, 1호점 분점과 지역적 치우침이 없고 고령의 광복회 회원들을 위하여 교통이 편리한 지역 선정
- 사회복지시설로 용도 변경 가능한 건물

○ 매입 계약 및 명의 취득 : '16.4. ~ 6월

○ 리모델링 설계 및 공사 : '16.7. ~ 10월

○ 이전 및 개소 : '16.11월

□ 소요예산 : 총1,350,000천원(구비)

신길종합사회복지관 1층 로비 유휴공간을 '마을카페'로 리모델링하여 주민 밀착형 휴식공간 설치 및 운영을 통해 지역주민을 위한 휴게공간을 제공하고 마을복지관으로 거듭나고자 함

### □ 추진방향

- 복지관 1층 로비공간을 카페로 리모델링하여 주민들에게 휴식 및 모임 공간 제공
- 다양한 계층의 주민이 소통 할 수 있는 공간 조성을 통해 더불어 사는 마을 형성에 기여

### □ 사업개요

- 기 간 : '16.01. ~ 06.
- 위 치 : 신길종합사회복지관 1층(영등포로84길24-5)
- 규 모 : 87.7 $m^2$ (26.5평)
- 용 도
  - 지역주민 모임 및 커뮤니티공간으로 활용
  - 경력단절여성, 장애인, 어르신 등 취업취약계층의 일자리 창출(바리스타)
  - 지역주민 대상 요리교실, 소모임 등 운영
- 방 법
  - 1층 로비를 주민자조 모임과 카페 공간으로 조성
  - 신길1동 주민센터 '찾아가는 동주민센터' 리모델링과 함께 추진

### □ 세부 추진계획

- 신길1동주민센터와 공간 활용 및 재배치 협의 : '16.2. ~ 3월
- 설계 및 공사 : '16.3. ~ 5월
- 카페 개소 및 운영 : '16.6월

### □ 소요예산 : 50,000천원(구비)

지역사회 복지문제 해결을 위한 주민 네트워크 조직으로 구성된 동 지역사회보장 협의체 운영을 활성화하여 복지사각지대 발굴 및 민간·공공 자원 간 연계·협력 체계 구축으로 지역사회보장 증진에 기여

### □ 추진방향

- 복지사각지대 해소를 위한 동 단위 취약계층 발굴망 구축
- 지역사회 내 복지자원 발굴 및 자원 간 연계협력으로 복지자원의 효율적 활용체계 구축
- 지역사회 내 복지문제 해결을 위한 민주적 의사소통구조 확립 및 지역복지증진 과정에 주민참여 기반 마련

### □ 사업개요

- 동 지역사회보장협의체 구성 및 운영
  - 대 상 : 관내 18개 동 주민센터
  - 내 용 : 지역 내 복지사각지대 및 복지자원 발굴
- 동 지역사회보장협의체의 기능
  - 관할 지역내의 사회보장 대상자 발굴
  - 사회보장 자원 발굴 및 연계, 지역보호체계 구축·운영

### □ 세부 추진계획

- 동 지역사회보장협의체 워크숍 : 연 2 회
  - 협의체 기능 및 위원의 역할 등 역량강화
- 찾아가는 동 지역사회보장협의체 교육 : 연중
  - 18개동 협의체를 대상으로 찾아가는 교육 실시
- 동 협의체 특화사업 발굴 추진 : 연중
  - 동별 지역문제 해결을 위한 특화사업 발굴 및 추진
- 동 협의체 특화사업 우수사례 발표회 : 연 1 회
  - 동별 특화사업 우수사례 발표 및 사례 공유
- 동 협의체 및 민간복지기관과 권역별 협력체계 구축
  - 동 협의체와 민간복지기관과 협약체결을 통해 자원발굴 및 배분을 위한 협력체계 구축

### □ 소요예산 : 총11,977천원(구비)