

의약과

I . 일 반 현 황

II . 2005 주요업무 추진실적

III . 2006 주요업무 추진계획

IV . 특 수 사 업

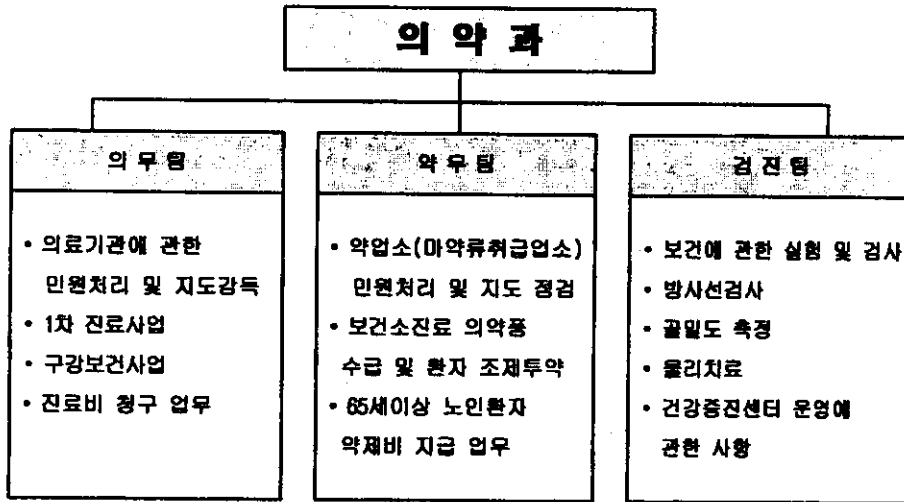
1. 일반 현황

1 인력

(2005. 10. 31. 현재)

구분	계	일반직					기능직	계약직
		5급	6급	7급	8급	9급	8급	9급
정원	25	1	4	9	8	2	-	1
현원	25	1	4	16	2	-	1	1
과부족	-	-	-	7	-6	-2	1	-

2 조직



II. 2005 주요업무 추진실적

1 **의료기관 운영 관리업무**

□ 의무만원 (단위:건)

계	병 원			의 원			치과의원			한 의 원			기타		
	소계	신규	변경	소계	신규	변경	소계	신규	변경	소계	신규	변경	소계	신규	변경
427	34		34	174	25	149	129	15	114	45	13	32	45	16	29

□ 지도점검

의료기관명	지도점검			위반업소 행정처분내역							
	목표 (건)	실적 (건)	진도 (%)	계	고발	경고	시정명령	자격정지	행정지도	업무정지	등록취소
계	728	737	102	62	9	9	37	4		3	
병 원	20	20	100	16	2	2	10	2			
의 원	258	265	102	22	5	2	10	2		3	
치과의원	178	185	103	4	1		3				
한 의 원	117	109	101	6	1		5				
안경업소	88	87	99	1			1				
안마시술소	17	19	112	13		5	8				
치과기공소	49	51	104								
조 산 소	1	1	100								

2 **구강보건사업**

□ 구강진료

구 분	목 표(명)	실 적(명)	추진율(%)
계	2,630	3,354	127
65세 이상	600	1,056	176
의료보험진료	1,000	1,148	115
의료보호진료	1,000	1,130	113
노숙자	30	20	67

□ 구강보건교육 및 불소용액양치

구 분	대 상	목 표		실 적	
		개소	인원(명)	개소	인원(추진율%)
불소용액 양치사업	구립어린이집	26	953	26	954명(100)
	민간어린이집	20	989	20	992명(100)
구강보건 교 육	구립어린이집	26	1,344	13	856(64)
	민간어린이집	20	1,176	20	1,210명(102)
	노 인 시 설	3	159	1	180명(113)
	내 소 민 원	56회	1,850	53회	2,748명(148)
구강 검진	구립어린이집	26	1,344	26	1,725명(128)
	민간어린이집	20	1,176	20	1,210명(102)
	노 인 시 설	3	159	1	180명(113)

□ 장애인 구강관리

대 상	구 분	목표	실적(명)	진도(%)
1,2급 중증장애인	구강검진 및 교육	600	420	70
	시술 및 관리	812	714	88

□ 치아홈메우기 및 노인보철사업

목 표		실적(진도%)	비고
치아홈메우기	1,050개	1,050개(100)	
노인보철사업	150억	67억(45)	144명검진

3 주민 진료사업

1차진료실

구 분	목 표(명)	실 적(명)	추진율(%)
계	47,300	55,616	117
의료보험진료	14,000	13,295	95
의료보호진료	2,500	2,746	109
노인무료진료	29,400	37,445	127
성 병 진 료	500	503	100
노숙자 진료	100	95	95
일 반	800	1,532	191

진료예약제

계	당 노	고혈압	고지혈증
277	107	167	3

진료비 청구업무

구 분	목 표		실 적		
	실인원(명)	정수액(천원)	실인원(명)	정수액(천원)	추진율(%)
의료보험	45,000	162,450	39,173	197,922	87
의료보호	3,500	12,635	3,213	16,013	120
노숙자	130	484	79	445	60

4 약무 업무

□ 약무인원 (단위 : 건)

계	약 업 소							마약류 취급업소 등					
	소계	의료기기 판매업 신고	의료기기 판매업 변경, 폐업	약국 등록	약국 변경, 폐업	의약품 도매상 허가	의약품 도매상 변경, 폐업	소계	마약 구입서 교부	사고 폐기	마약류 취급자 허가	마약류 취급자 변경	기타
734	409	192	110	27	36	9	35	325	194	87	14	7	23

□ 지도점검

구분	지도점검			위반업소 조치내역						
	목표 (건)	실적 (건)	진도 (%)	계 (건)	업무 정지 (과징금)	고 발	등록 (신고 취소)	경 고	자격 정지 (의뢰)	과태료
계	673	638	95	29	11	2	13	1	1	1
약 국	268	267	100	8	5	-	-	1	1	1
의약품 도매상	47	42	89	3	3	-	-	-	-	-
한약방	4	1	25	-	-	-	-	-	-	-
의료기기 판매업소	354	328	93	18	3	2	13	-	-	-
마약류 취급업소	412	411	66	-	-	-	-	-	-	-

□ 불법 마약류퇴치 캠페인 실시

- 일 시 : 2005년 4월, 5월(2회 실시)
- 장 소 : 여의도 벚꽃길, 영등포역

□ 의약품 (원내)조제 및 관리업무

- 원내조제 : 1,970명/35,000건
- 원내조제 의약품등 구매 관리 : 16,852천원

□ 65세이상 노인환자 약제비 지급

- 사업기간 : 년중
- 대 상 : 보건소 이용 서울시 거주 65세이상 노인환자
- 내 용 : 건당 1,200원 지원(원외약국 본인부담 약제비)
- 실 적 : 25,835건
- 집행액 : 30,985천원(사비)

5

의료 검진 업무

□ 의료검진

구 분		목 표	실 적	추진율(%)
총 계		181,367건	172,377건	95
임상 병리	장티푸스검사	19,607건	19,699건	100
	에이즈검사	910건	1,786건	196
	간염 검사	3,000건	3,498건	117
	소변 검사	10,000건	9,092건	91
	혈액·혈청생화학	90,000건	90,572건	101
	수질 검사	200건	210건	105
	객담 검사	1,800건	1,366건	76
	암표지자검사	1,500건	762건	51
방사선	건강진단(간활)	26,500건	22,805명	86
	내소민원(간활)	4,000건	4,022명	101
	일반촬영(적활)	1,500건	1,272명	85
	필름 복사	50건	80명	160
물리 치료	보건소	6,700명	5,488명	82
	보건분소	5,000명	4,251명	85
건강 증진	성인병 검진	500명	665명	133
	체력 측정	2,300명	2,173명	94
	운동교실	5,000명	3,751명	75
	암표지자검사 상담	1,000명	762명	76
골밀도 측정		1,800명	1,612	90

Ⅲ . 2006 주요업무추진계획

1 의료기관 운영 관리

의료법 및 의료기시등에관한법률 적용 의료기관에 대한 입회점검 방법을 자율점검 방법으로 개선·시행함으로써 의료기관 관리에 자율성과 실효성을 확보하고 의료관리 인력 운영의 효율화를 통하여 국민서비스 만족도 향상에 최선을 다하고자 함.

□ 추진방향

- 입회단속 지양하고 자율점검으로 전환 - 편파 점검 등 불신 해소
- 분기별 1회 자율점검표에 의한 자율점검 실시 - 업소 스스로 문제점 개선
- 미제출, 형식적 제출업소 및 민원업소, 허위·과대광고 업소, 안마시술소, 기타 사회적 이슈에 대해서는 중점 입회점검 실시

□ 추진목표 ; 752개소 (2005. 10.31 현재)

- 자율점검(733) : 병원 20, 의원 263, 치과의원 185, 한의원 121, 안경업소 89, 치과기공소 55
- 입회점검 (19) : 안마시술소 19

□ 사업개요

- 점검방법
 - 의료기관 : 분기별 년4회 업소 자율점검 (반기별 년2회 점검결과 회수, 분석)
 - 안마시술소 : 기존대로 반기별 년2회 입회점검
- 점검내용
 - 무자격의료행위, 진료기록부 보관여부,
 - 허위·과대광고, 진료거부
 - 의료보수신고, 의료인수신고
 - 명칭 및 진료과목 표시위반
 - 방사선발생장치의 안전관리 등 자율점검표상 41개 항목

○ 점검결과 조치

- 자율점검표 분석결과 문제업소 및 안마시술소 입회점검
- 위반사항 발견시 고발, 행정처분 등 의법조치

2 구강보건사업

식생활수준의 향상과 식생활양식의 변화에 따라 치아우식증과 치주질환의 발생률이 증가함에 따라 구강질환발생을 사전에 예방함으로써 구강건강수준을 향상시키고 함.

□ 추진방향

- 취학전 어린이의 구강질환의 증가로 구강건강수준 악화예방
- 구강보건법 제정에 따른 주민구강건강 실현
- 양대 구강병인 치아우식증과 치주병의 예방사업시 높은 예방효과
- 예방사업으로 인한 주민 의료비 절감으로 경제적 이득 증대

□ 추진목표

- 구강진료사업

계	의료보험 진료	의료보호 진료	노인무료 진료	노숙자
2,815	1,000	1,100	700	15

- 구강보건교육, 검진 및 불소도포사업

구분	대상	개소	인원	계		
구강보건교육	어린	구립	26	1,300	47	5,150
		민간	20	1,100		
	노인시설		1	150		
	장애인			600		
	내소민원		56회	2,000		
구강검진	어린	구립	26	1,500	47	3,250
		민간	20	1,100		
	노인시설		1	50		
	장애인			600		
불소도포	어린	구립	26	500	46	1,100
	어린	민간	20	600		

○ 치아홈메우기 사업 및 노인의치사업

치아홈메우기		노인보철사업	
대상	목 표	대상	목 표
초등학교1,2학년	1,050개	국민기초생활수급자 (70세이상)	138약

○ 장애인 구강보건사업

대상	구분	인원	비고
1,2급 중증장애인	건강진단 및 교육	600	
	검진 및 시술	820	

□ 사업개요

〈불소도포사업〉

- 기 간 : 연중
- 대 상 : 구립, 민간어린이집아동
- 내 용
 - 1997년도부터 2005년8월까지 불소용액양치사업을 실시
 - 사후관리가 불확실한 불소용액 양치사업보다 예방효과가 정확한 불소도포 사업으로 전환됨 (2005년9월)
 - 1.23%의 고농도 불소를 이용한 전문가 불소도포시술

〈치아홈메우기 사업 및 노인의치보철사업〉

- 기 간 : 연중
- 대 상 : 초등학생 및 국민기초생활수급자중 70세이상
- 내 용
 - 치아홈메우기 : 1,050건(5,250천원)
 - 5,000원×1,050건=5,250,000원
 - 노인의치보철 : 138약(95,400천원)
 - 전부 : 102약×600,000원 = 61,200,000원
 - 부분 : 36약×950,000원 = 34,200,000원
- 소요예산 : 100,650천원
(국비 : 50,325 시비 : 25,162 구비 : 25,162)

3

주민진료사업

지역보건법 제9조13항에 의거 지역주민의 건강 증진을 도모하고 저소득층 및 노인환자의 성인병 및 만성 퇴행성 질환 등의 질병관리를 위해 지속적인 진료를 실시하여 지역 주민의 보건의료 향상에 기여코자 함

추진방향

- 만성질환의 효율적인 관리와 수행을 위해 만성질환관리 세부프로그램 연계 시스템 구축으로 영양상담, 운동처방, 교육동 타부서로 의뢰함

추진목표

〈 1차진료사업 〉

구분	계	의료보험					의료보호	일반진료
		소계	65세이하 보험진료	노인무료 진료	성병 진료	노숙자 진료		
보건소	52,950	48,550	12,000	36,000	450	100	2,700	1,700
분소	11,900	11,000	3,000	8,000	-	-	600	300
야간진료	450	450	450	-	-	-	-	-
총계	65,300	60,000	15,450	44,000	450	100	3,300	2,000

〈 진료비 청구업무 〉

- 대 상 : 1차진료실, 보건소분소, 구강보건실 의사의 진료 건수
- 내 용
 - 국민의료보험공단에 의료보험과 의료보호 진료비 청구
 - 서울시 사회과에 노숙자진료비 청구

구분	계	의료보험 진료	의료보호 진료	일반 진료	노숙자
실인원(명)	68,215	61,700	4,400	2,000	115
정수액(천원)	253,780	229,524	16,388	7,440	428

4

약업소 및 마약류 취급업소 운영

부정불량 의약품 유통 근절을 통한 우수약품 등의 공급, 유통 질서 확립 및 마약류의 오·남용 방지를 통하여 주민 보건수준 향상에 기여 코자 함

□ **추진방향**

- 전문의약품 불법취급에 대한 관리 강화
- 무자격자 조제, 판매 단속
- 허위과대 광고 및 불법 표시기재 단속
- 품질이 확보된 의료용 마약류의 수급

□ **추진목표**

- 약업소 지도점검 : 778개소(2005. 10.31현재)
 - 약 국 : 267개소, 의약품도매상 : 55개소,
한약방 : 3개소, 의료기기판매업소 : 453개소
- 마약류 취급업소 지도점검 : 417개소 (2005. 10.31현재)
 - 관리자(병원) : 13개소, 의료업자 : 110개소,
도매업자 : 27개소, 소매업자 : 267개소
- 마약류 취급자 교육 실시
 - 대 상 : 마약류취급자로 허가 받은 후 1년 이내 대상자
 - 법적근거 : 마약류관리에관한법률 제50조 및 등법시행규칙제47조
 - 교육내용 : 마약류의 효율적인 관리를 위한 관련 규정
- 불법 마약류퇴치 캠페인 실시
 - 횟 수 : 년 3회
 - 장 소 : 인파밀집지역, 역.터미널 주변 등
 - 방 법 : 캠페인 장소에 현수막 설치 및 예방 홍보물 배포

5

의약품 원내조제 및 관리

보건소를 이용하는 환자들에 대한 양질의 진료와 우수의약품의 투약을 통하여 구민의 의료혜택 수준을 향상하여 구민보건증진에 기여

추진방향

- 원내 처방 및 무료진료 대상자에 대한 조제, 투약
- 만성질환 환자들에 대한 지속적인 관리 및 조제
- 원내 조제 필요 의약품 구매 및 효율적 관리

추진목표 : 2,000명

소요예산 : 22백만원

6

65세이상 노인환자 약제비 지급업무

추진목표 : 24,000명

사업개요

- 대 상 : 서울시 거주 65세이상 보건소 진료 노인환자
- 내 용 : 건당 1,200원 지원(원외약국 본인부담 약제비)
- 소요예산 : 28.8백만원(시비)

7

의료검진 업무

지역주민을 위한 각종 검진 및 병리검사등 의료검진 서비스 제공으로 구민의 개인건강관리 및 질병예방과 건강한 삶의 유지, 증진에 기여하고자 함

□ 추진방향

- 각종 병리검사 및 방사선촬영을 통한 질병의 조기발견과 치료, 전염병 예방으로 개인건강관리에 기여(방사선실, 임상병리실)
- 1차 진료와 연계한 내소환자의 통증치료 및 기능적 재활치료 제공(물리치료실)
- 골밀도측정기를 이용한 골다공증의 조기발견과 주기적관리(골밀도실)
- 체력측정시스템 및 체성분분석기를 이용한 체력측정 및 정밀비만도측정으로 운동처방 및 영양상담(건강증진센터)
- 생활습관 개선을 위한 만성질환자 운동교실 실시(건강증진센터)
- 성인병검진, 골밀도측정, 암표지자검사, 체력측정 등의 개인별 결과 상담(건강증진센터)

□ 추진목표

구 분	2006년도 목표(건)	비 고
임상병리실 운영	137,017	장티푸스, 에이즈, 간염, 소변, 혈액혈청·생화학, 수질, 객담, 암표지자검사 등
방사선실 운영	33,050	건강진단 및 내소민원 간찰, 일반촬영, 필름복사 등
물리치료실 운영	본소 6,700	각종 물리치료 실시
	분소 5,000	
골밀도실 운영	1,800	골밀도측정
건강증진센터	1,800	성인병검진
	2,200(100)	체력측정 일반인(자원봉사자)
	5,000	운동교실
	1,000	암표지자 검사

□ 소요예산 : 174백만원

Ⅳ. 특수사업

1 **한방진료실 설치운영**

사업목적

노인 연령층 증가에 따라 만성 퇴행성 질환 등의 진료는 물론 노인 건강증진을 도모코자 한방진료실을 설치·운영하여 구민의 요구에 부응하고 양·한방 협진체제를 통해 보다 높은 의료서비스를 제공하고자 함

사업개요

- 시 기 : 2006년 상반기
- 장 소 : 보건소1층
- 규 모 : 약10평, 베드수 3개
- 진료인력 : 한의사 1명, 간호사1명(정원조정 요)
- 진료범위
 - 한방침술, 부황, 뜸
 - 한방약기스과립제 투약

소요예산 : 136,767천원

합계	설치공사비	의약품구입비	일반운영비	자산취득비
136,767	32,000	60,949	22,550	21,268

기대효과

- 양한방 혼합진료로 수준 높은 의료서비스 제공
- 다양한 의료서비스 제공으로 구민만족도 향상

2

초중고생 약물 오남용 예방교육사업

□ 사업목적

관내 초·중학교 학생들에 대해 약물 오·남용 예방 교육 실시 및 이에 대한 각종 자료 대어를 통해 약물에 대한 올바른 정보를 제공하여, 약물 오·남용 없는 건강한 사회를 이루고자 함.

□ 사업근거

식약청 2005년도 마약류관리지침 - 마약류 오·남용 예방 및 마약류퇴치에 대한 홍보·계몽 교육강화

□ 추진계획

○ 약물 오·남용에 대한 예방교육

- 기 간 : 2006년 7월, 12월중.
- 대 상 : 관내 희망하는 초등학교(3개교)·중학교(2개교)
- 방 법
 - 안내문을 관내 초·중학교에 발송 및 희망학교 선별 (2006.3~4월)
 - 예방교육 추진 간담회 개최(2006. 5월)
- 내 용 : 한국마약퇴치운동본부의 홍보용 차량 운영
 - 한국마약퇴치운동본부의 약물 오·남용예방 전문교육강사 초빙
 - 1~2학급을 기준으로, 1시간 교육(집단교육 등으로 조정)

○ 약물 오·남용 예방에 대한 각종자료 대어

- 기 간 : 2006년 5월 ~ 연중.
- 방 법 :
 - 비디오, 책자 구매 및 패널 제작(2006. 3~4월)
 - 자료 대어에 관한 안내문을 관내 초·중학교에 발송 및 영등포구보건소 홈페이지에 게재(2006. 3월~연중)

- 자원봉사활동과 연계한 약물 오·남용 예방캠페인 실시
 - 기 간 : 여름, 겨울방학기간동안 각 1회씩(각 20명) 년 2회 실시
 - 대 상 : 교육을 받은 학생들 중에서 자원봉사 신청자
 - 방 법 : 현수막 설치, 패널전시, 리플릿 및 포스티지

□ 소요예산 : 2,800천원

구분	요구예산	산출내역		
		구비	2,800천원	일반운영비
홍보물 및 패널 제작비	2,000천원			
비디오 및 서적	300천원			

□ 기대효과

- 청소년들에게 각종 약물에 대한 정확한 정보를 제공하고, 자발적인 봉사활동 참여를 유도함으로써, 청소년의 약물 오·남용 예방
- 학교에 대한 교육과 자료 대여 등을 통하여 미래의 주역인 청소년과 함께 하는 구정 실현
- 교육 후 설문조사 등을 통하여 약물 오·남용에 대한 통계자료 작성 및 향후 사업계획에 반영