

제205회 구의회 제2차 정례회

2017. 11. 20. ~ 12. 21.

청림 영등포

2017년 주요업무 보고



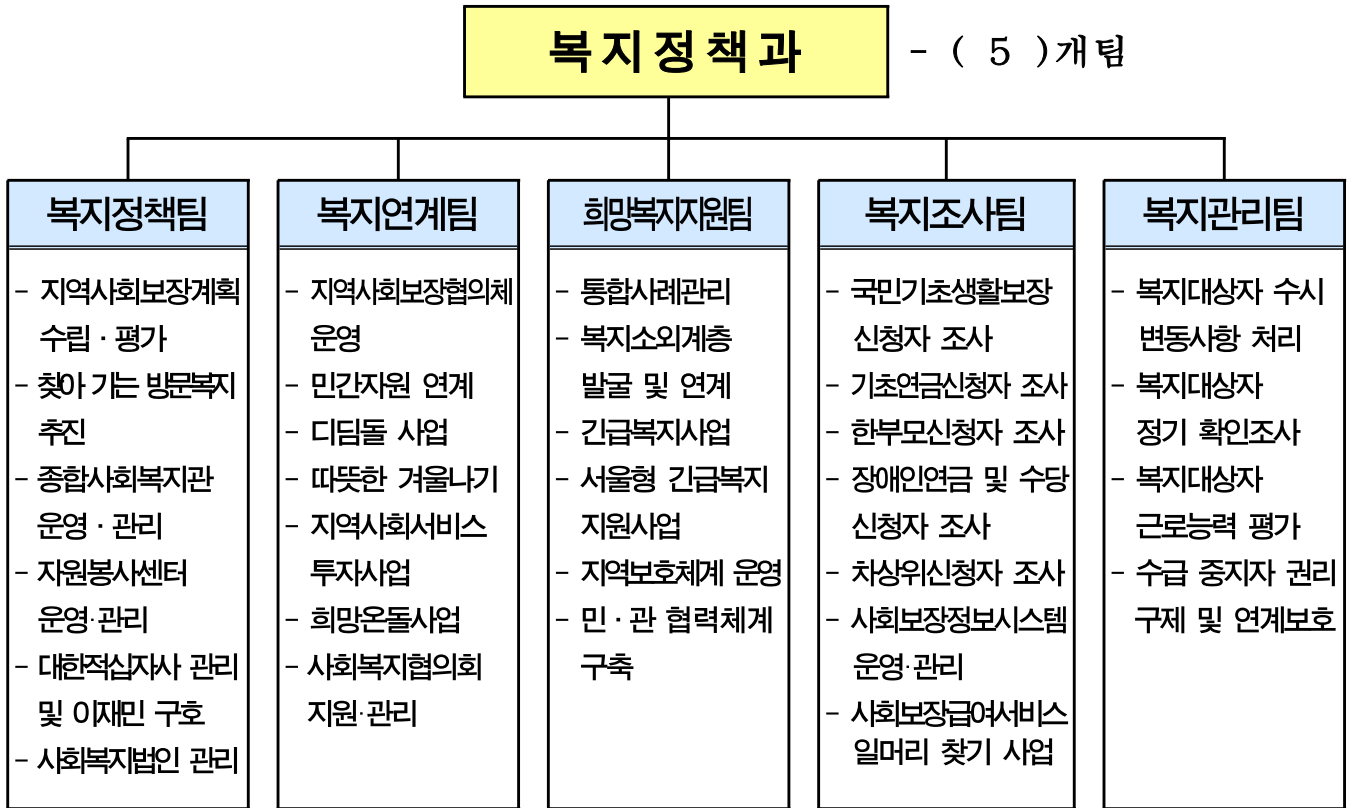
복지정책과

보고 순서

I . 일반 현황	· · · 1
II . 주요업무 추진실적	· · · 3
III . 2018년 주요업무 추진계획	· · · 14
IV . 신규·주요투자 사업	· · · 25

I. 일반 현황

1 조직



2 인 력

구 분	계	일 반 직						관 리 운 영 직				별 정 직 · 임 기 제			
		4급	5급	6급	7급	8급	9급	6급	7급	8급	9급	6급	7급	8급	9급
정 원	39	1	1	7	12	11	7	-	-	-	-	-	-	-	-
현 원	40	1	1	7	9	10	12	-	-	-	-	-	-	-	-
과부족	1	-	-	-	△3	△1	5	-	-	-	-	-	-	-	-

3

주요시설 및 장비

구분	명칭	현황	비고	
시 설	영등포종합사회복지관	신길로 13길 4(신길5동) (대지 865㎡ 연면적 1,483.85㎡)	운영체: 어린이재단 관 장: 심 형 래	
	신길종합사회복지관	영등포로 84길 24-5(신길1동) (대지 1,956.46㎡ 연면적 6,477.57㎡)	운영체: 대한불교조계종 관 장: 공 상 길	
	자원봉사센터	국회대로 596(140.7㎡ 당산1동)	운영체: (사)원진청소년사랑나눔 센터장: 김 찬 숙	
	푸드마켓	1 호 점	도신로54길 9-17(110.6㎡ 신길1동)	운영체: 사회복지협의회 회 장: 정 진 원
		1호분점	도림로 61길 7(68.5㎡ 대림3동)	
		2 호 점	선유동1로 80 구청별관(360㎡ 당산1동)	
	푸드뱅크	도림로 61길 7(68.5㎡ 대림3동)		
재해구호물자보관창고	여의대방로 53나길 43(100㎡ 신길1동)	구호 물품 338세트, 담요 80개, 천막 5개		
장 비	차 량	모 닝(2010년식)	복지정책과	
		K3:렌트(2016년식)		
		스타렉스(2008년식)	자원봉사센터	

4

예산현황

(단위: 천원)

단위사업명	예산액	집행액		집행률(%) (10.31기준)
		10.31기준	12.31까지	
계	5,962,787	5,066,174	5,922,600	85.0
주민참여복지 활성화를 통한 복지행정구현	3,384,456	2,930,031	3,372,269	86.6
사회공헌을 통한 구민복지 향상	487,342	418,891	487,342	86.0
주민밀착형 복지서비스 지원	1,689,154	1,375,581	1,661,154	81.4
구민과 소통하는 복지급여 통합조사 및 관리	18,380	15,744	18,380	85.7
기본경비	198,328	187,369	198,328	94.5
보전지출	185,127	138,558	185,127	74.8

Ⅱ . 주요업무 추진실적

연번	사 업 명	쪽
①	찾아가는 동 주민센터 사업 추진	4
②	종합사회복지관 운영 지원	5
③	자원봉사센터 운영 내실화	6
④	사회복지협의회 및 푸드마켓 등 운영 지원	7
⑤	민간자원 연계를 통한 복지소외계층 지원	8
⑥	지역사회보장협의체 운영 내실화	9
⑦	아동·부모 성장 지원을 위한 지역사회서비스 제공	10
⑧	통합사례관리 운영	11
⑨	위기가구 긴급복지 지원	12
⑩	복지대상자 통합조사 및 관리	13

찾아가는 동 주민센터 사업 정착으로 통합서비스 제공 및 보건·복지 서비스 확대 등 보편적 복지 안전망을 구축하고자 함

□ 사업개요

- 추진대상: 18개동 복지 1·2팀
- 내 용: 복지팀 업무 지원 및 직무교육 등
 - 방문대상자 걱정 관리와 복지플래너 및 방문간호사 활동 교육·간담회
 - 통합사례관리 자체 학습 및 복지동장 운영, 민·관 협력 체계 수행
- 방 법: 복지팀 정기 모니터링 및 홍보강화
 - 모니터링: 연 2회 이상 동 주민센터 찾·동 추진상황 점검
 - 홍보강화: 복지동장 및 직능단체를 통한 홍보와 안내문 발송 등

□ 추진실적

- 방문실적

구분	가정방문 1~10월생			빈곤가정
	소계	65세	70세	
대상	6,291명	3,490명	2,801명	8,052가구
실적	3,181명(51%)	1,901명(54%)	1,280명(46%)	5,122가구(64%)

- 구·시 주관 18개동 모니터링 실시: 2월, 6월
- 복지분야 시설 종사자 및 직원 실무협의회 운영: 12회 130명
- 동 주민센터 복지팀장·실무자 교육 및 워크숍: 8회 498명
- 맞춤형 서비스 책자 4,000부, 복지제도안내문 12,000매 배부 등 홍보

□ 향후계획

- 복지플래너·방문간호사 안전교육 실시 및 모니터링: 11월

□ 소요예산

(단위: 천원)

예산액	집행액	집행률(%)
18,080(구비)	15,473	85.5

지역사회 복지서비스 제공, 주민 여가 지원 사업 추진, 주민 상호간 연대감 조성 등 종합적인 복지 서비스를 제공하는 종합사회복지관을 관리·지원함으로써 지역 복지 증진에 기여

□ 사업개요

- 추진근거: 사회복지사업법 제34조 및 42조
- 위탁현황
 - 영등포종합사회복지관: 사회복지법인 어린이재단('16.11.27.~'21.11.26.)
 - 신길종합사회복지관: 대한불교조계종 사회복지재단('15. 9. 1.~'20. 8.31.)

□ 주요 추진실적

- 영등포종합사회복지관: 10개 분야 124개 프로그램 운영
 - 사례관리: 93가구 305명, 후원금 및 물품 의료지원 연계 등 2,448건 107,208천원
 - 서비스제공: 생생배움터 어르신 1,060명, 아동가족상담센터 1,012명, 장난감 도서관 653명, 아동인성교육 1,756명 등
 - 지역조직화: 플리마켓 3회, 주민자조모임 79회, 복지관 무료 개방 130회, 주민주도형 마을축제 1회, 다문화도서관 1,893명 등
- 신길종합사회복지관: 10개 분야 118개 프로그램 운영
 - 사례관리: 37가구 105명, 후원금 및 물품 의료지원 연계 등 1,020건 62,000천원
 - 서비스제공: 시니어아카데미 어르신 2,447명, 아동발달지원센터 1,007명, 사회교육 2,502명, 경로식당 700명, 수영장 12,631명 등
 - 지역조직화: 복지관 무료 개방 171회, 주민자조모임 208회, 무료영화상영 10회

□ 향후계획

- 종합사회복지관 지도점검 및 시설 안전점검: 11월
- 석면해체, 보일러 교체 등 기능보강사업: 11~12월
- 시 주민참여예산 신길종합사회복지관 수영장 타일교체 공사: 11~12월

□ 소요예산

(단위: 천원)

예산액	집행액	집행률(%)
1,971,761 (시 1,796,598, 구비 175,163)	1,786,885 (시 1,613,900, 구비 172,985)	90.6

지역주민의 자원봉사 활동에 관한 이해를 높여 자원봉사 참여를 유도하고 민간위탁을 통한 민·관 협력체계 구축 등 자원봉사의 내실화 제고

□ 사업개요

- 추진근거: 자원봉사활동기본법 제19조, 자원봉사활동지원조례 제8조
- 위탁법인: (사)원진청소년 사랑나눔(대표 류봉식)
 - 위탁기간: 3 년('15. 4. 1. ~ '18. 3. 31.)
 - 근무인원: 10명(직원 7, 코디네이터 2, 인턴 1)

□ 주요 추진실적

- 자원봉사 활동인원: 31,946명(등록인원 77,895명 대비 활동을 41%)
- 자원봉사 수요처: 181개소
- 자원봉사 특화프로그램 운영
 - 자원봉사 아카데미 정리수납 봉사자 65명 양성 교육
 - 오이지 봉사단 도배 및 장관교체 봉사 활동 15회 126명 참여
 - 사랑의 밥차 28회 어르신 7,000여명 무료급식, 봉사자 950여명 참여
 - 제13회 영등포여의도 봄꽃축제 23개 분야 봉사자 1,933명 참여
 - 명절 생필품 450세대, 영유아 분유·기저귀 등 취약계층 150세대 지원
 - 떡국 나눔, 도림천 꽃밭 조성, 장애인 동행 나들이 등 시기별 맞춤형 봉사 7회 770여명 참여

□ 향후계획

- 기업, 단체, 개인봉사자 등과 함께하는 사랑의 김장나누기 행사: 11월
- 자원봉사센터 운영 내실화 및 투명성 제고를 위한 지도·점검: 11월
- 자원봉사자대회 및 겨울방학 청소년 자원봉사 교육: 12월

□ 소요예산

(단위: 천원)

예 산 액	집 행 액	집행률(%)
514,980 (국 32,821, 구비 482,159)	514,910 (국 32,821, 구비 482,089)	99.9

홀몸어르신, 장애인 등 소외계층과 복지사각지대의 사회적 안전망 역할을 담당하는 사회복지협의회 사업에 대한 지원을 통해 지역사회 복지서비스의 질 향상

□ 사업개요

- 추진근거: 사회복지사업법 제42조
- 위 치: 영등포구 선유동1로 80 영등포구청 별관
- 근무인원: 9명(사회복지협의회 4, 푸드마켓 4, 푸드뱅크 1)
- 위탁시설: 푸드마켓(1호점·2호점·1호분점) 및 푸드뱅크
- 지원내용: 사회복지협의회, 푸드마켓 등 운영 경비 지원

□ 주요 추진실적

- 협의조정·교육지원·홍보 사업 등 실시
 - 어린이 나눔교육 22회, 사회복지 소식지 하계 발간 4회
 - 사회복지의 날 기념 사회복지대회 및 사회복지인 화합한마당 9월 개최
- 복지지원 및 민간자원과의 연계·협력사업 실시
 - 국민건강보험공단 남부지사와 협약을 통해 저소득 주민의 건강보험료 지원 및 장학금 후원 등 1,555세대 45,050천원 지원
 - 영등포 희망수라간 사업: 밀반찬 57회 7,579건 지원
 - 복지소외계층 발굴 '좋은이웃들' 698건 발굴 및 1,426건 지원
- 푸드마켓·푸드뱅크·빨래방 연계사업 운영
 - 설맞이·추석맞이 식품나눔행사 2회 600세대
 - 사랑의 빨래방 시설 및 개인 1,426여점 이용

□ 향후계획

- 동별 찾아가는 이동푸드마켓: 11월
- 성품 등 후원인 감사의 밤 개최: 11월 24일
- 푸드뱅크 리모델링 공사 완공: 12월

□ 소요예산

(단위: 천원)

예산액	집행액	집행률(%)
433,292 (시 63,033, 구비 370,259)	393,613 (시 58,003, 구비 335,610)	90.8

민간자원을 적극 발굴·관리하고 다양한 분야의 사회공헌을 통해 저소득 주민에 대한 맞춤형 서비스 연계 등 나눔 활동을 보편적 문화로 정착하고자 함

□ 사업개요

- 대 상: 기업, 민간단체, 지역주민 등
- 주요내용
 - 희망온돌 따뜻한 겨울나기 사업을 통한 영등포 사랑성금 지원
 - 청소년 희망디자인 드림코칭 사업
 - 희망두배 청년통장, 희망플러스·꿈나래통장 사업

□ 주요 추진실적

- 2017 희망온돌 따뜻한 겨울나기 사업 성금·품 모금·지원 실적 (단위: 천원)

구 분	소 계	성 금	성 품
모 금 액	1,727,711	957,967	769,744
지 원 액	1,443,128	673,384	769,744

- 청소년 희망디자인 드림코칭 사업
 - 기준 중위소득 60%이하 저소득가구 청소년 200여명 수혜
 - 참여학원 45개소 교재비 46,380천원 지원
- 희망두배 청년통장, 꿈나래 통장 사업
 - 희망두배 청년통장 152명 신청, 43명 선정
 - 꿈나래 통장 37명 신청, 14명 선정

□ 향후계획

- 2018년 청소년 희망디자인 드림코칭 사업 참여 수강생 모집: 11월
- 2018 희망온돌 따뜻한겨울보내기 선포식 및 사랑의 온도탑 제막식: 11월 20일
- 2018 희망온돌 따뜻한겨울보내기 모금방송: 12월 14일

□ 소요예산

(단위: 천원)

예 산 액	집 행 액	집행률(%)
17,890(구비)	6,523	36.5

영등포구 지역사회보장협의체 운영 활성화 및 조직의 역량을 강화하여 지역문제 해결을 위한 민·관 협력 네트워크 구축과 연계 사업을 통한 복지서비스 향상

□ 사업개요

- 추진근거: 사회복지급여법 제41조
- 지역사회보장협의체 구성
 - 대표협의체 32명, 실무협의체 24명, 10개 실무분과, 18개 동 협의체
- 지역사회보장협의체 역할
 - 지역사회보장계획 심사·자문 및 평가결과 심의
 - 복지사업에 관한 중요사항 심의 또는 건의, 서비스 부문 간 연계 강화
 - 사회복지 대상자 발굴, 사회복지 자원 발굴 및 연계, 지역보호체계 구축·운영

□ 주요 추진실적

- 2016 연차별 지역사회보장계획시행결과 평가 전국 대상 수상
- 2016 연차별 지역사회보장계획시행결과 평가심의를 위한 대표협의체 등 회의 2회 개최
- 10개 실무분과 월1회 회의 운영
 - 지역특성에 맞는 특화사업 사회복지공동모금회 제안 공모: 5개분과 17,000천원
 - 2016 연차별 지역사회보장계획시행결과 모니터링
- 동 지역사회보장협의체 워크숍 1회 추진

□ 향후계획

- 대표·실무협의체 회의 개최: 11월
- 실무분과 회의 매월, 동 지역사회보장협의체 회의 분기 1회 운영

□ 소요예산

(단위: 천원)

예 산 액	집 행 액	집행률(%)
66,217 (시비 10,181, 구비 56,036)	61,745 (시비10,181, 구비51,564)	93.2

7

아동·부모 성장 지원을 위한 지역사회서비스 제공 복지연계팀

지역·가구별 다양한 특성과 수요에 부합하는 차별적인 서비스를 발굴·제공하여 지역주민의 복지 체감도와 만족도를 향상시키고자 함

□ 사업개요

- 사업기간: 연 중
- 사업내용

구 분	영유아 발달지원 서비스	아동·청소년 심리지원 서비스	부모성장을 위한 심리지원 서비스
대 상	기준 중위소득 120%이하 가구의 만6세 이하 영·유아	기준 중위소득 140%이하 가구의 만 18세 미만 문제행동 아동	기준 중위소득 140%이하 가구의 만 18세 이하 자녀를 둔 부모
내 용	언어발달, 사회성 등 발달지연 영역을 촉진할 수 있는 상담 및 교육	종합심리검사, 놀이·언어·인지·미술 치료 등	전문상담, 부모역할 교육 가족공동체 프로그램 등
지 원 액 (소득별차등)	12개월 범위 내 월 160~180천원	12개월 범위 내 월 112~144천원	3개월 범위 내 월 180~216천원
서비스가격	월 200천원	월 160천원	월 240천원

□ 주요 추진실적

- 3개 사업 총 402명 284,590천원 지원
 - 영유아 발달지원 71명 53,844천원
 - 아동·청소년심리지원 290명 198,862천원,
 - 부모성장을 위한 심리지원 41명 31,884천원 지원
- 14개소 서비스 제공기관 현장점검 1회

□ 향후계획

- 연중 동 주민센터 지역사회서비스투자사업 신청 및 접수

□ 소요예산

(단위: 천원)

예 산 액	집 행 액	집행률(%)
352,100 (국 176,050, 시 107,975 구비 68,075)	301,062 (국 150,531 시 96,854 구비 53,677)	85.5

「찾아가는 동 주민센터」 사업의 동단위 사례관리를 지원하고 복합적인 문제를 가진 대상자에 대하여 민·관 협력을 통한 통합서비스지원으로 복지체감도를 향상코자 함

□ 사업개요

- 추진대상: 기존 복지대상자 및 복합적 욕구를 가진 저소득층
- 통합사례관리 절차
 - 대상자 접수일로부터 욕구조사: 15일 이내
 - 대상자 선정 및 서비스제공계획수립: 1개월 이내
 - 서비스제공 및 이후 지속적인 상담관리

□ 주요 추진실적

- 통합사례관리 수행

사례관리대상자 수	서비스연계	서비스제공계획 수립	서비스점검
174가구	746건	137건	1,153건

- 구·동·민간복지기관 등 사례관리 수행인력 역량개발 교육 11회 350명
- 구 주관 동단위 사례관리 모니터링
- 서비스연계, 서비스점검 등 전산 입력 교육 실시
- 솔루션회의 및 전문가 슈퍼비전 3회 제공
 - 신길7동 솔루션회의 지원, 영등포종합사회복지관 슈퍼비전 제공 등
- 민관협력 통합사례회의 46개 기관 32회 실시
 - 아동학대, 가정폭력, 정신문제를 가진 가구(우울증)등 35건에 대한 주사례기관 선정, 서비스제공계획 수립, 기관별 역할 구분 등을 위한 회의 개최

□ 향후계획

- 사례관리 실무자 지속적인 역량강화 교육: 11월
- 저장강박가구에 대한 원인분석 및 치유과정 등 사례관리 실시: 11~12월

□ 소요예산

(단위: 천원)

예산액	집행액	집행률(%)
329,354 (국 158,527, 시 83,764 구비 87,063)	244,165 (국 117,912, 시 61,133 구비 65,120)	74.1

갑작스러운 위기상황에 처하여 도움이 필요한 사람이나 복지사각지대에 놓인 취약계층에게 신속한 복지서비스를 제공하여 위기상황을 해소코자 함

□ 사업개요

- 기 간: 연 중
- 대 상: 위기상황과 소득·재산 기준을 모두 충족하는 자
- 지원내용: 생계, 주거, 의료비 등 맞춤형 지원

□ 추진실적

- 지원 현황 (단위: 가구/ 천원)

계	생계비	주거비	의료비	기 타 (교육비 등)
1,461/808,620	751/356,500	469/137,215	195/307,043	46/7,862

- 특수사업 빨간우체통 운영: 2017. 1. 1.부터
 - 은둔형 청·장년층을 포함한 잠재적 위험을 갖고있는 1인가구 등에 대해 요금 수취인부담 우편제도를 활용하여 공적지원 체계 강화
 - 발굴 가구수: 80가구 32,620천원 지원
- 언론보도 및 홍보
 - KBS TV 등 4회 방영, 동아일보 및 영등포 소식지 등 56회 게재
- 보건복지부 장관 표창 수상
 - '16~17년 동절기 복지사각지대 발굴·지원 우수지자체 선정

□ 향후계획

- 주거취약계층 집중 조사 실시
- 「영등포 마을장터 가는 날」 연계 복지사각지대 발굴 홍보

□ 소요예산

(단위: 천원)

예산액	집행액	집행률(%)
900,000 (국 450,000, 시 225,000 구비 225,000)	808,620 (국 404,310, 시 202,155 구비 202,155)	89.8

복지급여서비스 신청자에 대한 공정하고 신속한 자격조사 및 복지급여 수급자의 정기·수시 확인조사를 통해 수급의 적정성을 관리하여 국민의 복지 체감도를 향상시키고자 함

□ 사업개요

- 기 간: 연 중
- 사업내용
 - 복지급여 신청자 통합조사 추진 및 사회보장 정보시스템 운영 관리
 - 복지급여 대상자 정기·월별 확인 조사 등 통합관리

□ 주요 추진실적

- 복지급여 신청자 통합조사 추진실적

(단위: 건)

계	국민기초 생활보장	기초연금	한부모 가족	차상위 계층	장애인 (연금,수당)	기타 (임대주택,초중고교육비)
11,432	3,360	3,208	146	568	458	3,692

- 사회보장정보시스템 운영 실적

- 개인정보 보호 교육 4회 실시, 행복e음 사회보장사업 현행화 실시 등

- 복지급여대상자 통합관리 추진실적

(단위: 건)

구분 계	전·출입	근로능력 평가	중지	책정	급여변경	통합조사포 정비
56,802	45,105	2,219	2,201	741	1,516	5,020

□ 예산현황

(단위: 천원)

예산액	집행액	집행률(%)
18,380(구비)	15,744	85.7

Ⅲ . 2018년 주요업무 추진계획

연번	사 업 명	쪽
①	찾아가는 동 주민센터 사업 추진	15
②	종합사회복지관 운영 지원	16
③	자원봉사센터 운영 내실화	17
④	사회복지협의회 및 푸드마켓 등 운영 지원	18
⑤	민간자원 연계를 통한 복지소외계층 지원	19
⑥	지역사회보장협의체 운영 내실화	20
⑦	아동·부모 성장 지원을 위한 지역사회서비스 제공	21
⑧	통합사례관리 운영	22
⑨	위기가구 긴급복지 지원	23
⑩	복지대상자 통합조사 및 관리	24

복지, 건강 등 다양한 복지서비스 제공과 체계적인 지원을 위해 가정 방문 활동과 다양한 분야의 직무 교육으로 지역 중심형 복지 안전망을 구축하고자 함

□ 추진방향

- 복지·건강 방문 복지 서비스 제공
- 민·관 협력 활동 및 직무 교육으로 업무 스킬 향상
- 동 주민센터 정기적인 현장 모니터링을 통한 개선 방안 마련

□ 사업개요

- 복지플래너와 방문간호사 2인 1조 가정 방문
 - 65·70세 도래자, 빈곤 가정 복지·건강 상담 및 서비스 제공
 - 사례관리, 민간자원 연계 등 가구 특성에 맞는 통합 서비스 지원
- 직원 역량 강화 교육
 - 복지팀장·선임·신규 직원에 대한 분야별 직무, 리더십, 자원 관리 교육
 - 동 주민센터 복지 담당 및 복지시설 종사자 민·관 협력 워크숍 개최
- 시·구 정기 모니터링
 - 매뉴얼 준수 여부, 활동상 어려운 점 등 현장 방문 의견 공유

□ 세부 추진계획

- 65·70세 방문: 가정 방문 사전 안내문 발송 후 플래너와 간호사 동행 방문
- 단독 및 주거 취약 가구 가정 방문: 연 2회 건강 상태 및 주거 환경 등 확인
- 직원역량 강화: 상·하반기 찾동 매뉴얼 교육 및 워크숍 개최
- 현장 모니터링: 동주민센터 찾동 복지분야 추진사항 점검
- 홍보책자 제작: '생애주기별 맞춤형 서비스 안내' 1,000부

□ 소요예산: 총 18,720천원(구비)

지역주민을 위한 종합적인 복지 서비스를 제공하는 종합사회복지관에 대해 철저한 관리와 운영지원으로 지역 복지 증진에 기여하고자 함

□ 사업개요

- 추진근거: 사회복지사업법 제34조 및 42조
- 소재지 및 직원현황
 - 영등포종합사회복지관: 신길로 13길 4(관장 심형래, 종사자 25명)
 - 신길종합사회복지관: 영등포로 84길 24-5(관장 공상길, 종사자 33명)

□ 세부 추진계획

- 주요 추진사항: 3대 기능 프로그램 운영

구 분	영등포종합사회복지관	신길종합사회복지관
사례 관리	‘찾·동’ 집중 사례 관리	
서비스제공	생생배움터, 아동가족상담센터, 장난감도서관, 아동인성교육	시니어아카데미, 아동발달지원센터, 경로급식, 체육프로그램, 아동청소년교육
지역조직화	플리마켓, 주민자조모임, 복지관개방, 마을축제, 다문화도서관 ‘공존’, 우리동네카페	복지관 개방사업, 주민자조모임, 무료영화상영, 찾·동추진지원단, 어울림카페
중 점 추진사업	【다문화 지원사업】 중도입국아동: 사회적 정착 및 안정도모 (한국어 교육, 방학중 돌봄교실 등)	【장애아 지원사업】 성인 전문봉사단체와 연계를 통한 장애아 나들이 봉사활동 서비스

- 시설 안전점검 및 기능보강 실시
 - 이용자 편익과 안전사고 방지를 위해 연 3회 이상 시설 안전점검
 - 쾌적하고 안전한 복지관 환경유지를 위한 기능보강사업
- 종합사회복지관 운영 내실화를 위한 지도·점검 실시
 - 복무기강 해이 및 후원금 관리소홀 등 주요 위반사항 수시 점검

□ 추진일정

- 시설 안전점검: 2월, 6월, 12월
- 운영 내실화를 위한 지도·점검 및 만족도 조사: 11월

□ 소요예산: 총 1,689,073천원(시 1,519,578, 구비 169,495)

지역주민의 자원봉사 활동에 관한 이해를 높여 자원봉사 참여를 유도하고 민간위탁을 통한 민·관 협력체계 구축 등 자원봉사의 내실화 제고

□ 추진방향

- 자원봉사 관리체계 전문화와 관리자·봉사자 역량강화
- 민간협력을 통한 자원봉사 네트워크 구축

□ 사업개요

- 추진근거: 자원봉사활동기본법 제19조, 자원봉사활동지원조례 제8조
- 사업내용
 - 자원봉사 특성화프로그램 운영, 자원봉사자 교육, 봉사단체 관리 등
 - 안전한 봉사활동 지원을 위한 안전교육 및 단체 상해보험 가입

□ 세부 추진계획

- 자원봉사 인프라 확대
 - '17년 자원봉사자 활동률 45%(35,052명) → 50%(39,000명) 이상 참여
 - 자원봉사수요처 181개소 → 185개소 이상 확대
- 자원봉사 특화프로그램 운영
 - 동 거점 자원봉사캠프 및 상담가 양성교육을 통한 지역 맞춤형 자원봉사 프로그램 실시
 - 기업사회공헌 활동으로 저소득·다문화가정·장애인 등 취약계층 대상 떡국·송편·김장·연탄·기저귀 등 자원연계
 - 자원봉사대학 수료자 대상 전문봉사자 양성 및 재능나눔봉사 확대
- 자원봉사센터 운영 내실화를 위한 지도·점검 실시

□ 추진일정

- 겨울방학, 여름방학 청소년 자원봉사 교육: 1월, 7월
- 저장강박가구를 위한 정리수납 전문 봉사단 양성: 3월~6월
- 기업, 단체, 개인봉사자 등과 함께하는 다행 프로젝트
 - 떡국·송편 나눔, 장애인 동행나들이, 김장담그기, 연탄봉사 등 시기별 맞춤 봉사

□ 소요예산: 총 534,434천원(국 35,040, 구비 499,394)

홀몸어르신, 장애인 등 소외계층과 복지사각지대의 사회적 안전망 역할을 담당하는 사회복지협의회 사업에 대한 지원을 통해 지역사회 복지서비스의 질 향상

□ 사업개요

- 위 치: 영등포구 선유동1로 80 영등포구청 별관
- 직원현황: 9명(사회복지협의회 4, 푸드마켓 4, 푸드뱅크 1)
- 위탁시설: 푸드마켓 1호·2호·1호분점 및 푸드뱅크

□ 세부 추진계획

- 협의조정 및 홍보사업
 - 사회복지기관장 회의 개최 등 복지정책 협의 및 조정 역할 수행
 - 사회복지 소식지 발간 및 어린이 기부나눔교육 등 추진
- 복지지원 사업
 - 참여봉사자 확충 등 어르신돌봄 기부은행 활성화
 - 월 4회 저소득층을 대상으로 밀반찬을 제공하는 희망수라간 운영
 - 사각지대발굴 및 각종 복지사업 자원봉사를 위한 좋은이웃들 운영
 - 저소득층 건강보험료 및 장학금 지원사업 등 운영
- 푸드마켓·뱅크 운영
 - 기업, 단체, 개인 등 다양한 후원자 발굴 추진
 - 찾아가는 이동푸드마켓, 명절 식품나눔 등 다양한 수요자 중심사업 운영

□ 추진일정

- 사회복지의 날 기념 사회복지인대회 및 한마당 개최: 9월
- 사회복지협의회 후원인 감사의 밤 개최: 11월
- 빨래방 사업 등 복지지원사업 및 푸드마켓·뱅크 연중 실시

□ 소요예산: 총 468,476천원(시 63,033, 구비 405,443)

민간자원을 적극 발굴·관리하고 다양한 분야의 사회공헌을 통해 저소득 주민에 대한 맞춤형 서비스 연계 등 나눔 활동을 보편적 문화로 정착하고자 함

□ 사업개요

- 기 간: 2018. 1.~12.
- 대 상: 기업, 민간단체, 지역주민 등
- 주요내용
 - 희망온돌 따뜻한 겨울나기 사업을 통한 영등포 사랑성금 지원
 - 청소년 희망디자인 드림코칭 사업
 - 희망두배청년통장, 희망플러스·꿈나래통장 사업

□ 세부 추진계획

- 2018 희망온돌 따뜻한 겨울나기 사업
 - 기 간: 2017.11.20. ~2018. 2.19.(3개월)
 - 모금 목표액: 16억원
 - 저소득 위기가정을 위한 생활안정비, 주거·의료지원비 등 사랑성금 운용
 - 전문적이고 참신한 복지사업 추진을 위한 사회복지공모사업 추진
- 청소년 희망디자인 드림코칭 사업
 - 대 상: 기준중위소득 60%이내 저소득가구 청소년 270여명
 - 내 용: 학원 강의 무료수강 및 교재비 지원
- 희망두배 청년통장, 희망플러스·꿈나래 통장 사업
 - 대 상: 기준중위소득 80%이내 저소득가구
 - 내 용: 교육, 주거, 창업자금 등 저소득층 기반자산 형성을 위한 사업

□ 추진일정

- 2018 따뜻한겨울나기 성금·성품 기탁자 감사장 발송 및 감사패 전달: 3월
- 청년통장, 꿈나래 통장 사업자 모집: 4월
- 청소년 희망디자인 드림코칭 사업 수여식 및 모범 참여학원 표창: 12월

□ 소요예산: 총 18,869천원(구비)

영등포구 지역사회보장협의체 운영 활성화 및 조직의 역량을 강화하여 지역문제 해결을 위한 민·관 협력 네트워크 구축과 연계 사업을 통한 복지서비스 향상

□ 사업개요

- 지역사회보장협의체 구성
 - 대표협의체 32명, 실무협의체 24명, 10개 실무분과, 18개 동 협의체
- 지역사회보장협의체 역할
 - 지역사회보장계획의 수립, 시행 및 평가결과 심의
 - 복지사업에 관한 중요사항 심의 또는 건의, 서비스 부문 간 연계 강화
 - 사회보장 대상자 발굴, 사회보장 자원 발굴 및 연계, 지역보호체계 구축·운영

□ 세부 추진계획

- 지역사회보장협의체 조직 및 역량 강화
 - 월 1회 협의체 소식지 제작 e-mail 발송
 - 지역사회보장협의체 전국대회, 지역대회 참가
- 연차별 지역사회보장계획 수립·추진결과 심의 및 평가
- 사회복지법인 외부이사 추천을 위한 운영위원회 수시 개최
- 실무분과별 사업 활성화
 - 10개 분과별 월 1회 시기별 주요정책 안건 토의 및 특화사업 실시
- 동지역사회보장협의체 활성화
 - 복지사각지대 발굴과 민간 자원 발굴 및 연계
 - 동 지역사회보장협의체 활성화 및 위원 역량 강화 교육 실시
 - 동 특성에 맞게 특화사업 실시

□ 추진일정

- 사회보장 분야별 협력강화를 위한 실무분과별 회의 매월 실시
- 지역사회보장 대표협의체 및 실무협의체 연 3회이상 회의 개최
- 민·관협력 네트워크 활성화를 위한 지역사회보장협의체 워크숍: 11월

□ 소요예산: 총 51,445천원(구비)

7

아동·부모 성장 지원을 위한 지역사회서비스 제공 복지연계팀

지역·가구별 다양한 특성과 수요에 부합하는 차별적인 서비스를 발굴·제공하여 지역주민의 복지 체감도와 만족도 향상

□ 사업개요

- 사업기간: 2018. 1.~12.
- 사업내용

구 분	영유아 발달지원 서비스	아동·청소년 심리지원 서비스	부모성장을 위한 심리지원 서비스
대 상	기준 중위소득 120%이하 가구의 만 6세 이하 영·유아	기준 중위소득 140%이하 가구의 만 18세 미만 문제행동 아동	기준 중위소득 140%이하 가구의 만 18세 이하 자녀를 둔 부모
내 용	언어발달, 사회성 등 발달지원 영역을 촉진할 수 있는 상담 및 교육	종합심리검사, 놀이·언어·인지·미술 치료 등	전문상담, 부모역할 교육 가족공동체 프로그램 등
지 원 액 (소득별차등)	12개월 범위 내 월 160~180천원	12개월 범위 내 월 112~144천원	3개월 범위 내 월 180~216천원
서비스가격	월 200천원	월 160천원	월 240천원

□ 세부 추진계획

- 동주민센터에서 지역사회서비스투자사업 신청 및 접수
- 지역사회서비스투자사업 이용률 제고를 위한 홍보 실시
 - 영등포 소식지 및 사업안내 책자 등 활용
- 지역사회서비스투자사업 서비스 제공기관 연 1회 점검

□ 추진일정

- 지역사회서비스투자사업 신청자 선정 및 지원: 1월 ~ 예산 소진시까지
- 지역사회서비스투자사업 홍보물 제작 및 배부: 상반기
- 지역사회서비스투자사업 서비스 제공기관 점검: 6월~8월

□ 소요예산: 총 350,100천원(국 175,050, 시 106,975, 구비 68,075)

「찾아가는 동 주민센터」 사업의 동단위 사례관리를 지원하고 복합적인 문제를 가진 대상자에 대하여 민·관 협력을 통한 통합서비스 지원으로 복지체감도를 향상코자 함

□ 사업개요

- 대 상: 기존 복지대상자 및 복합적 욕구를 가진 저소득층
- 통합사례관리 절차
 - 대상자 접수일로부터 욕구조사: 15일 이내
 - 대상자 선정 및 서비스제공계획수립: 1개월 이내
 - 서비스제공 및 이후 지속적인 상담관리

□ 세부 추진계획

- 구·동·민간기관 통합사례관리
 - 권역별 사례관리 인력 POOL 운영 및 민·관 공동사례관리 지원
 - 사례관리 수행 인력의 역량개발 교육: 외부위탁교육, 자체교육
 - 솔루션위원회 운영, 사례자문 지원
- 동 중심 사례관리 지원
 - 동주민센터 맞춤형 통합서비스 제공: 동별 8,400천원 지원
 - 통합사례관리사업 지원 및 모니터링
 - 통합사례관리사업 홍보 실시: 홍보물품 제작, 언론 보도 등

□ 추진일정

- 동 사례관리 모니터링 상·하반기 2회 실시
- 통합사례관리 전문·심화교육 분기별 1회 실시
- 통합사례관리 사업 홍보 리플릿 제작 및 사례집 발간

□ 소요예산: 총 345,309천원(국156,383, 시82,691, 구106,235)

갑작스러운 위기상황에 처하여 도움이 필요한 사람이나 복지사각지대에 놓인 취약계층에게 신속한 복지서비스를 제공하여 위기상황을 해소코자 함

□ 사업개요

- 사업기간: 2018. 1.~12.
- 사업내용
 - 지원대상: 주소득자의 사망, 가출, 수감, 중한 질병 등으로 생계 곤란한 자
 - 지원기준
 - 소득: 기준중위소득 75%(1인기준 1,239천원) 이하
 - 재산: 13,500만원(대도시 기준)
 - 금융재산: 500만원 이하(단, 주거지원 700만원 이하)
 - 지원 종류 및 내역: 생계비, 주거비, 의료비(300만원이내), 교육비 지원 등

□ 세부 추진계획

- 위기가구 발굴 지원: 1,500여 가구
- 연 2회(동·하절기)복지사각지대 집중발굴 계획 수립 및 조사
 - 주거취약계층 지하, 고시원, 쪽방 등 중점 조사 실시
- 연 5회 행복e음 빅데이터 활용 취약계층 발굴
- 마을장터 연계, 리플릿·안내문 제작, 홈페이지, 영등포소식지, IPTV 등을 통한 복지사각지대 발굴 홍보 강화
- 특수사업 빨간우체통 활성화
 - 은둔형 청·장년층을 포함한 잠재적 위험을 갖고있는 1인가구 등에 대해 요금 수취인부담 우편제도를 활용하여 발굴

□ **소요예산: 총 830,000천원(국 415,000, 시 207,500, 구비 207,500)**

공정하고 신속한 자격조사를 통해 각종 사회복지 급여 지원 가능 여부를 결정하고, 복지급여 수급자를 대상으로 한 정기 및 수시 확인조사 실시 등 사회보장 급여의 적정성을 유지하고자 함

□ 사업개요

- 복지급여 신청자 통합조사 추진
- 복지급여 대상자 통합 관리 추진
- 사회보장 정보시스템(행복e음) 운영 관리
- 사회보장급여서비스 일머리 찾기 사업 추진

□ 세부 추진계획

- 복지급여 신청자 통합조사 추진
 - 신청자의 공적자료 확인 및 현장방문을 통해 신속·정확한 조사 실시
- 복지대상자 통합관리 추진
 - 수급자 및 부양의무자의 소득·재산, 부양능력 및 부양여부 등 확인을 위해 상·하반기 연 2회 정기조사 실시
 - 변동이 큰 자료를 중심으로 매월 공적자료 갱신·변동 대상 확인을 위해 월별 확인 조사 실시(정기조사 미해당 월)
 - 거주지, 가구원, 소득·재산, 부양의무자 등 수시 변동사항 확인
- 사회보장정보시스템(행복e음)의 안정적 운영 관리
 - 업무수행 최소 범위로 권한 부여
 - 개인정보 보호교육 및 자체 모니터링 실시
- 사회보장급여서비스 일머리 찾기
 - 복지업무 효율화 제고를 위한 일머리 찾기 시행
 - 복지전문화 교육, 사례발표 및 토론, 복지실천 사례집 발간

□ 소요예산: 총 23,376천원(구비)

IV. 신규·주요 투자사업

1 제4기 지역사회보장계획 수립

복지정책팀

주민 욕구와 지역 특성의 변화를 파악하고 다양성과 보편성을 반영한 4개년 (2019~2022) 복지정책 계획을 수립·시행하여 사회보장제도가 통합적으로 정착될 수 있는 기반 마련

□ 추진배경 및 방향

- 사회보장급여법 제35조 지역사회보장 계획 수립에 의한 4개년 계획 수립
- 복지, 건강, 교육, 문화 등 정부 정책과 연동된 균형적인 자치구 복지 사업 추진
- 계획 수립 및 실행에 대해 주민이 참여한 전문 모니터링단 구성

□ 사업개요

- 수립기간: 2018. 1. 1. ~ 9. 30.
- 계획기간: 2019 ~ 2022년
- 주요내용: 지역사회욕구, 주민 의견 반영, 계획 수립
- 수립방법: 공공, 주민, 지역사회보장협의체가 참여한 주민 중심 사업 설계

□ 세부 추진계획

- 계획 세부 내용
 - 인구 특성, 복지 공급 등 복지 수요와 지역적 분석 및 전망
 - 구 단위의 목표 및 추진전략, 중점추진사업 선정
 - 계획 수립 과정에 대한 주민 의견 반영 및 외부 전문가 참여
 - 계획 실행 점검을 위한 지역사회보장협의체 및 주민 모니터링단 구성·운영
 - 정기적인 평가를 통해 개선 방안을 반영한 계획 수정
- 수립과정: 욕구조사 → 서비스 및 프로그램 설치 등 중점사업 도출 → 주민 의견 반영 → 계획 수립 → 계획 실행 → 계획 평가

□ 추진일정

- 2018년 상반기 주민 공청회 등 지역사회 복지 욕구 조사
- 2018년 하반기 모니터링단 의견 수렴 및 계획안 작성

□ 소요예산: 총 50,000천원(구비)