

제189회 구의회 제1차 정례회

2015. 7. 1. ~ 7. 14.

청림 영등포

시설관리공단

2015년 주요업무 보고



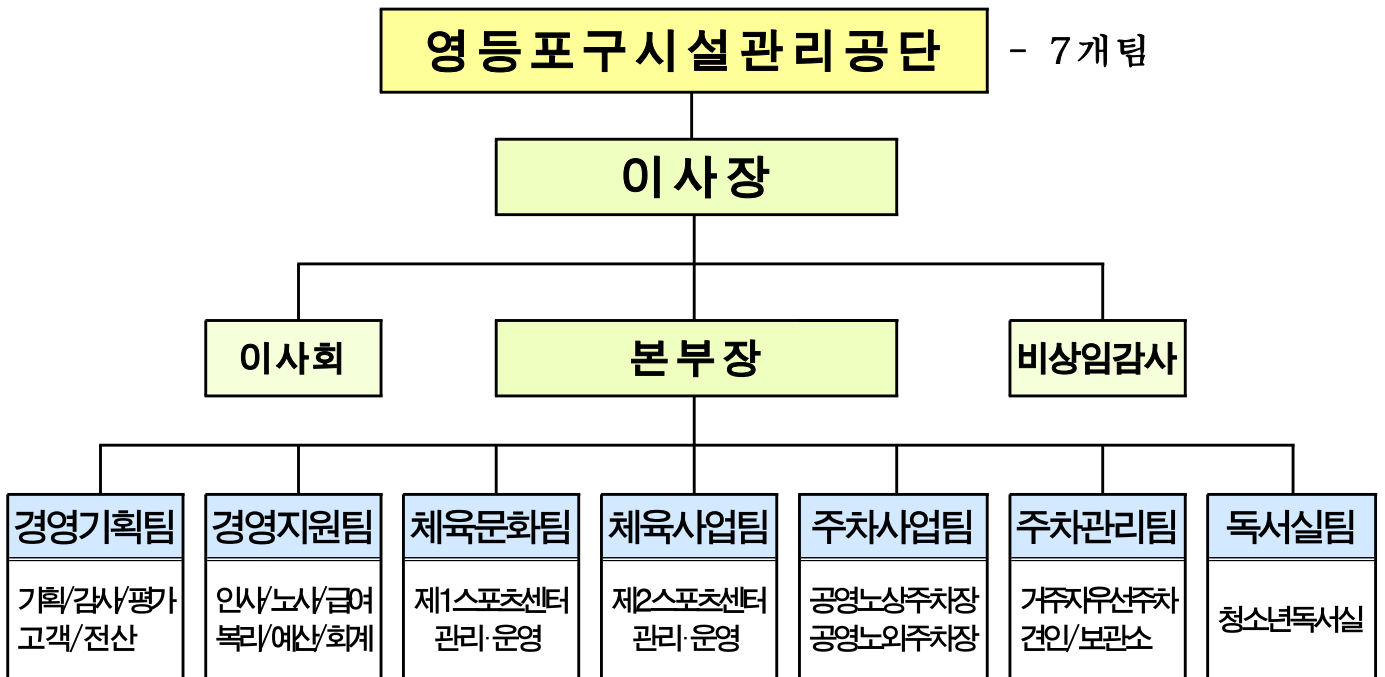
영등포구시설관리공단

보고 순서

- I . 일 반 현 황 •••• 1
- II . 주요업무 추진 실적 •••• 8
- III . 중점사업 추진 실적 •••• 19

I. 일반 현황

1 조직



2 인 력

2015.5.31 기준

구 분	계	임원	사무직					전문직		기능직	
			3급	4급	5급	6급	7급	지도직	전산직	운전직	기술직
정 원	83	2	5	5	7	14	7	24	1	9	9
현 원	77	2	3	5	5	9	13	23	1	7	9
과부족	△6	-	△2	-	△2	△5	6	△1	-	△2	-

※ 전문직 24명(5급 3명, 6급 6명, 7급 15명) / 기능직 16명(7급 7명, 8급 9명)

※ 정원 외 인력 230명(업무직 5명, 현업직 225명)

※ 용역강사 151명 별도(체육문화팀 82명, 체육사업팀 69명)

3 주요시설 및 장비

□ 공단본부

층 별	면 적(m ²)	현 황	장 비
계	636.10	지상 3층 ~ 지하 1층	차량 : 2대
지상 3층	106.95	이사장실, 경영상황실, 비서실	업무차량(2대)
지상 2층	172.28	본부장실, 전산실, 여직원휴게실(고객상담실), 사무실(경영기획·경영지원팀)	
지상 1층	186.62	사무실(주차사업·주차관리팀, 독서실팀), 숙직실, 주차장(약15면)	
지하 1층	170.25	공단교육장, 서고, 물품창고	
소재지	영등포구 여의대방로 211 (신길7동 869)		

□ 영등포 제1스포츠센터

층 별	면 적(m ²)	현 황	장 비
계	9,169	지상 3층 ~ 지하 2층	차량 : 5대
지상 3층	1,250	대체육관, 문화강좌실	버스(4대) 업무차량(1대)
지상 2층	1,260	헬스실, 에어로빅실, 다목적체육실	
지상 1층	1,372	다목적체육실, 유아체육시설, 사무실, 유아놀이방, 장애인체육회 사무실, 장애인부모회 사무실, 북카페	
지하 1층	2,333	골프연습장(10타석), 지하1·2층 주차장(73면)	
지하 2층	2,954	성인풀(7레인), 인명구조실, 기관실	
소재지	영등포구 신풍로 1 (신길5동 426-3)		

○ 프로그램 운영현황

구 분	현 황
수영장	월, 수, 금 / 화, 목, 토(수영강습 및 자유수영, 아쿠아로빅)
골프장	월, 수, 금 / 화, 목, 토 / 월~토(강습 및 일일입장)
유아체능단실	유아체능단 및 문화강좌
유아스포츠실	유아체능단
1층 다목적실	검도, 요가, 발레, 밸리댄스 등
헬스장	월회원제 운영(1,3주 일요일 개관)
에어로빅장	에어로빅, 짤즈, 발레, 리권 등
대체육관	농구, 축구, 탁구, 배드민턴 및 대관운영 등
문화강좌실	노래교실, 심리미술, 종이접기, 예쁜글씨 POP 등

○ 등록인원 현황

2015.5.31 기준

구 분	프로그램		등록인원(명)	
	종목	강좌수	월 평균	연 인원
계	59	253	6,599	32,997
수 영	1	48	3,104	15,522
헬 스	1	7	799	3,997
골 프	1	42	202	1,009
생활체육	24	77	1,626	8,129
문화강좌	27	59	494	2,471
복합프로그램	4	13	140	698
유아체능단	1	7	234	1,171

□ 영등포 제2스포츠센터

층 별	면 적(m ²)	현 황	장 비
계	6,674	지상 5층 ~ 지하 3층	차량 : 1대
지상 5층	816	대체육관, 휴게공간	업무차량(1대)
지상 4층	788	헬스실, 에어로빅실	
지상 3층	789	샤워실, 다목적실, 프로그램실	
지상 2층	719	유아체능단실, 회의실, 다목적실, 사무실	
지상 1층	364	로비(접수대), 매점(북카페), 주차장(15대)	
지하 1층	1,273	주차장(33면)	
지하 2층	1,237	성인풀(5레인), 유아풀, 기관실	
지하 3층	688	기계실 및 전기실	
소재지	영등포구 국회대로 615 (당산동4가 96-1)		

○ 프로그램 운영현황

구 분	현 황
수영장	월, 수, 금 / 화, 목, 토(수영강습 및 자유수영)
유아체능단실	유아체능단(5세, 6세, 7세)
3층 다목적실	요가, 필라테스, 리권, 발레
헬스장	월회원제 운영(2,4주 일요일 개관)
에어로빅장	에어로빅, 스포츠댄스, 밸리댄스, 발레, 리권 등
대체육관	농구, 축구, 탁구, 배드민턴 및 대관운영 등
문화강좌실	노래교실, 심리미술, 한지공예, 예쁜글씨 POP 등

○ 등록인원 현황

2015.5.31 기준

구 분	프로그램		등록인원(명)	
	종목	강좌수	월 평균	연 인원
계	48	162	4,755	23,384
수 영	1	49	2,144	10,719
헬 스	1	2	635	3,177
생활체육	27	73	1,506	7,529
문화강좌	18	27	273	1,367
유아체능단	1	11	197	592

□ 주차시설 및 견인차량보관소

구 분	현 황	장 비
계	88개소 9,315면	차량 : 13대
공영노상주차장	41개소 941면	업무차량(2대) 순찰차량(6대) 견인차량(4대) 화물트럭(1대)
공영노외주차장	29개소 2,662면	
거주자우선주차	18개동 5,712면	
견인차량보관소	영등포구 경인로112길 20, 76면(2,341㎡)	

□ 청소년독서실

○ 시설 및 이용인원 현황 : 구민회관 등 14개소

2015.5.31 기준

구 분	면 적 (㎡)	좌 석 (수)	현 황(명)			
			일 평균	월 평균	연 누적	일 평균 이용률(%)
계	2,297	1,306	529	12,682	63,408	40.5
구민회관	256	154	104	2,484	12,419	67.5
영등포본동	131	72	19	446	2,230	26.4
영등포동	150	84	15	369	1,844	18.3
도림1	71	42	17	397	1,983	39.4
도림2	180	97	39	936	4,679	40.2
양평3가	92	54	27	644	3,222	49.7
양평2동	252	103	27	645	3,227	26.1
신길3동	147	73	30	728	3,642	41.6
신길4동	80	56	20	485	2,425	36.1
신길5동	239	140	37	885	4,424	26.3
신길6동	161	66	37	898	4,488	56.7
신길7동	168	138	83	1,990	9,950	60.1
대림1동	170	102	44	1,058	5,291	43.2
대림2동	200	125	30	717	3,584	23.9

4

경 영 실 적

□ 수입현황

2015.5.31 기준
(단위 : 천원)

구 분		수입목표	수입실적	달성율 (%)		
합 계(A+B)		15,396,330	5,784,869	37.6		
일반회계 (A)	계	6,400,005	2,384,995	37.3		
	체육문화팀	제1스포츠센터	3,418,114	1,302,071	38.1	
	체육사업팀	제2스포츠센터	2,800,000	1,017,018	36.3	
	독서실팀	청소년독서실	108,577	36,923	34.0	
	주차사업팀	문래노외주차장	73,314	28,983	39.5	
특별회계 (B)	계	8,996,325	3,399,874	37.8		
	경영지원팀		0	0	-	
	경영기획팀		0	0	-	
	주차사업팀	소 계	6,677,504	2,736,175	41.0	
		주차사업공통		0	0	-
		공영노상주차장		3,912,924	1,589,749	40.6
		공영노외주차장		2,764,580	1,146,426	41.5
	주차관리팀	소 계	2,318,821	663,699	28.6	
		주차관리공통		0	0	-
		거주자우선주차		1,996,923	507,676	25.4
		견인		235,200	122,120	51.9
견인차량보관소		86,698	33,903	39.1		

□ 지출현황

2015.5.31 기준
(단위 : 천원)

구 분		예산액	집행액	집행율 (%)	
합 계(A + B)		15,363,297	5,031,453	32.7	
일반회계 (A)	계	7,131,791	2,299,106	32.2	
	체육문화팀 제1스포츠센터	3,313,533	1,170,653	35.3	
	체육사업팀 제2스포츠센터	2,787,558	807,461	29.0	
	독서실팀 청소년독서실	1,000,265	310,206	31.0	
	주차사업팀 문래노외주차장	30,435	10,786	35.4	
특별회계 (B)	계	8,231,506	2,732,347	33.2	
	경영지원팀	813,808	264,123	32.5	
	경영기획팀	502,400	145,548	29.0	
	주차사업팀	소 계	4,839,163	1,634,651	33.8
		주차사업공통	306,913	92,280	30.1
		공영노상주차장	2,032,704	719,814	35.4
		공영노외주차장	2,499,546	822,557	32.9
	주차관리팀	소 계	2,076,135	688,025	33.1
		주차관리공통	694,376	201,190	29.0
		거주자우선주차	992,362	351,561	35.4
		견인	41,513	18,483	44.5
		견인보관소	347,884	116,791	33.6

□ 경영수지

2015.5.31 기준
(단위 : 천원)

구 분		수입실적(①)	집행액(②)	경영수지 (①-②)		
합 계(A+B)		5,784,869	5,031,453	753,416		
일반회계 (A)	계	2,384,995	2,299,106	85,889		
	체육문화팀	제1스포츠센터	1,302,071	1,170,653	131,418	
	체육사업팀	제2스포츠센터	1,017,018	807,461	209,557	
	독서실팀	청소년독서실	36,923	310,206	△273,283	
	주차사업팀	문래노외주차장	28,983	10,786	18,197	
특별회계 (B)	계	3,399,874	2,732,347	667,527		
	경영지원팀		0	264,123	△264,123	
	경영기획팀		0	145,548	△145,548	
	주차사업팀	소 계	2,736,175	1,634,651	1,101,524	
		주차사업공통		0	92,280	△92,280
		공영노상주차장		1,589,749	719,814	869,935
		공영노외주차장		1,146,426	822,557	323,869
	주차관리팀	소 계	663,699	688,025	△24,326	
		주차관리공통		0	201,190	△201,190
		거주자우선주차		507,676	351,561	156,115
		견인		122,120	18,483	103,637
		견인보관소		33,903	116,791	△82,888

Ⅱ . 주요업무 추진 실적

연 번	사 업 명	쪽
①	사회적 책임 실현을 통한 지역사회 공헌	9
②	안전사고 예방 활동 강화	10
③	제1스포츠센터 고객 눈높이에 맞는 운동 환경 조성	11
④	제1스포츠센터 재난 안전 시스템 구축 및 교육 강화	12
⑤	제2스포츠센터 소수반 활성화 및 신규강좌 개설	13
⑥	제2스포츠센터 유아체능단 신설 운영	14
⑦	공영주차장 시설물 재난안전 대응력 강화	15
⑧	공영노상주차장 근무환경 개선을 위한 냉·난방기 설치	16
⑨	전인차량보관소 장기 미반환차량 공매 정착화	17
⑩	독서실 이용 활성화를 위한 홍보활동 강화	18

1 사회적 책임 실현을 통한 지역사회 공헌

경영기획팀

공익사업에 대한 총괄적 전략 수립과 팀별 특성화된 다양한 지역사회 공헌 활동으로 공단 설립목적 구현과 공단의 사회적 책임수행

□ 사업개요

- 지역구민과 소외계층에 대한 체계적인 공헌활동 추진
- 전 직원 자발적 참여유도를 통한 공익성과 극대화
- 지역사회공헌 활동에 대한 총괄적 전략 수립 및 관리
 - 2015년도 총 45과제 선정(신규과제 17건)

□ 추진실적

- 2015년 지역사회공헌 프로그램 시행계획 수립 및 목표 설정 : 2015. 2월
 - 개인별 사회공헌활동 목표 시간 : 1인당 9시간
- 「장애인 사랑나눔의집」 배식봉사 11회차 완료(40명)
- “갠 하나의 나눔” 물품 모금행사 참여 : 1,402점(176명)
- 다문화 가정과 함께하는 환경정화 활동 : 대림동 일대(18명)
- “제35회 장애인의 날” 기념 영등포구장애인어울림한마당 봉사(7명)

□ 향후계획

- 나눔문화 실천을 위한 사회공헌 지속 추진
 - 사랑의 헌혈 및 헌혈증 기부 행사 : 2015. 9월
 - 사회공헌 우수직원 포상 : 2015. 12월
 - 사회적 책임 실현을 위한 대외 복지기관 연계 봉사활동 지속 추진 : 수시
 - 부서별 지속 가능한 신규 프로그램 과제 개발 : 수시

□ 소요예산 : 비예산

2 안전사고 예방 활동 강화

경영지원팀

체계적이고 계획적인 안전사고 예방활동을 강화하여 공단 시설물 및 이용 고객과 직원의 안전을 확보하고자 함

□ 사업개요

- 체계적인 제반 안전사고의 예방으로 인명과 재산 손실 방지
- 재난발생 등 유사시 신속한 대응체제 확립과 응급복구로 피해 최소화

□ 추진실적

- 2015년 공단 재난안전 종합관리 계획 수립 : 2015. 2월
- 2015년 하절기 재난안전관리 계획 수립 : 2015. 5월
- 공영주차장 모의 소방 훈련 실시 : 2015. 5월
- 안전관리 추진실적 점검 및 분석평가
- 중동호흡기증후군(MERS) 극복을 위한 비상대책반 운영 : 2015. 6월
 - 감염예방 홍보포스트 부착 : 스포츠센터, 공영주차장 주차부스 등
 - 안내데스크, 민원 창구 손소독제 비치 및 감염예방 마스크 지급
 - 다중이용 시설 및 공간에 대한 소독 및 청소 강화

□ 향후계획

- 특수건강진단(야간작업 근무자) 실시 : 2015. 3분기
- 2015년 동절기 재난안전관리 계획 수립·시행 : 2015. 10월
- 관리감독자 및 직원 안전관리교육·부서별 안전점검의 날 행사 : 월 1회
- 안전관리 추진실적 점검 및 분석평가 : 분기 1회

□ 소요예산

(단위:천원)

예산액	집행액	집행율(%)
25,381	7,769	30.6

3

제1스포츠센터 고객 눈높이에 맞는 운동 환경 조성

체육문화팀

고객 니즈에 맞는 눈높이 운동 환경 조성으로 양질의 서비스를 제공하여 이용고객의 만족도를 높이고자 함

□ 사업개요

- 회원의 실기능력 향상 및 니즈를 충족을 위해 조명장치 설치
- 중앙 냉방의 비효율적 운영을 개선하기 위해 강좌별 실내온도를 차별화 하고 쾌적한 실내 환경 조성 및 에너지 절감을 위한 개별 냉방기 설치

□ 추진실적

- 제1스포츠센터 2층 다목적 체육관 조명장치 및 음향장비 설치 : 4월
- 제1스포츠센터 유아체능단(5세/7세반) 냉방기 설치 : 5월
 - 쾌적한 학습공간 조성을 위한 벽걸이형 에어컨 2대 설치(조달 구매)

□ 향후계획

- 제1스포츠센터 1층 다목적 체육관 냉·난방기 설치 검토 : 2015. 3분기

□ 소요예산

(단위:천원)

예 산 액	집 행 액	집행율(%)
10,400	3,278	31.5

※ 조명 및 음향장비 : 1,408천원 / 유아체능단 냉방기 : 1,870천원

4 제1스포츠센터 재난 안전 시스템 구축 및 교육 강화 체육문화팀

최근 발생한 대형사고로 인한 사회적 불안감을 해소하고, 전 사회적으로 안전 의식에 대한 필요성이 제기됨에 따라 체계적인 재난안전 시스템을 구축하여 고객과 시설물 안전 관리에 만전을 기하고자 함

□ 사업개요

- 영등포 제1스포츠센터 특성에 맞는 재난안전관리 계획 수립 및 운영
- 재난 발생시 피해 최소화를 위한 대응훈련 실시 및 대응·복구 역량 축적
- 안전의식 제고를 위한 법정 안전·보건 교육 이수 및 재난 상황별 구체적인 안전교육 실시

□ 추진실적

- 재난안전관리계획 수립 및 재난안전 시스템 확립 : 2015. 1~3월
 - 비상대책반 편성 및 재해 유형별 대책 수립(화재, 풍수해, 설해 등)
- 직원 대상 재난 안전관리 교육 실시 : 매월
 - 교육대상 : 정규직 및 현업직, 용역업체, 유아체능단 등
- 2015년 상반기 전 직원 소방 안전교육 실시 : 2015. 5월 / 31명
- 심폐소생술 및 응급처치 관리 교육 실시 : 매월

□ 향후계획

- 하반기 직원 대상 재난 안전관리 교육 실시 : 매월
- 하반기 심폐소생술 및 응급처치 관리 교육 실시 : 매월
- 영등포소방서 연계 소방 합동 훈련 실시 : 2015. 10월

□ 소요예산 : 비예산

5

제2스포츠센터 소수반 활성화 및 신규강좌 개설

체육사업팀

개인강습 및 소수반 활성화로 수준 높은 교육서비스를 제공하고 이용구민 니즈를 반영한 강좌신설 및 증설로 수입목표 달성에 기여

□ 사업개요

- 개인강습 및 소수반 활성화
- 이용회원 수요조사 및 유사시설 벤치마킹을 통한 강좌 신설 및 증설

□ 추진실적

- 프로그램 개설 관련 TFT 운영 : 월 1회 (총 5회)
 - 이용회원 수요조사 및 운영 프로그램 선호도 분석
 - 종로문화체육센터, 동작여성플라자 등 2개소 벤치마킹 : 2015. 1월
- 소수반 확대 운영

구 분	합 계	수 영	생활체육	문화강좌
소수반	11강좌	5강좌 어린이 3, 성인 2 (비인기 시간대)	1강좌 밸리전문반 1	5강좌 보컬레슨 4, 통기타 1

- 프로그램 신설 및 증설
 - 생활체육 : 주말성장체육 강좌 외 9강좌
 - 문화강좌 : 일본어 강좌 신설

□ 향후계획

- 신규 회원 유치를 위한 무료체험 강좌 실시 : 2015. 6월
- 여름방학 특강 운영 : 2015. 8월

□ 소요예산 : 비예산

6 제2스포츠센터 유아체능단 신설 운영

체육사업팀

학습활동 및 체육활동을 병행함으로써 건전한 정신과 건강한 신체를 가진 민주사회 어린이로 육성

□ 사업개요

- 유아체능단 운영

구분	계	5세반	6세반	7세반
인원(명)	35	14	10	11

- 학습활동 및 체육활동 병행 운영
 - 학습활동 : 한글, 수, 과학, 만들기, 국악 및 음악 등
 - 체육활동 : 수영, 태권도, 축구, 줄넘기 등

□ 추진실적

- 유아체능단 입단식 : 2015. 3. 2
- 봄 소풍 : 2015. 4. 29 / 롯데월드
- 어린이날 가족운동회 : 2015. 5. 5 / 제2스포츠센터 5층 대체육관

□ 향후계획

- 가을 소풍 : 2015. 9월
- 현장 학습 : 2015. 10월

□ 소요예산

(단위:천원)

예산액	집행액	집행율(%)
204,438	81,634	39.9

7 공영주차장 시설물 재난안전 대응력 강화

주차사업팀

공영주차장 시설의 안전사고를 대비하여 인적·물적 자원 전반에 대해 재난 안전 대응력을 강화하고자 함

□ 사업개요

- 신속한 재난 대응체계 확립을 통한 고객과 시설물 안전 관리
- 공단 내부 조직원의 재난대응 역량 제고

□ 추진실적

- 2015년도 공영주차장 재난안전관리 계획 수립 : 2015. 3월
- 공영주차장 안전점검의 날 행사 : 월 1회(총 5회 실시 완료)
- 2015년 상반기 소방안전교육 실시
 - 일자 및 장소 : 2015. 5. 15 / 신길환승 공영노외주차장
 - 내용 : 소방 모의훈련, 긴급 상황 대처 요령 및 심폐소생술 교육 등
- 하절기 풍수해 대비 공영주차장 시설물 특별점검 : 2015. 5. 25 ~ 6. 7

□ 향후계획

- 하절기 재해·재난대비 시설물 점검 및 비상체계 확립 : 2015. 7~9월
- 유관기관 연계 소방 훈련 실시 : 2015. 10월

□ 소요예산

(단위:천원)

예산액	집행액	집행율(%)
11,423	1,265	11.1

8 공영노상주차장 근무환경 개선을 위한 냉·난방기 설치 주차사업팀

공영노상주차장 근로환경 개선의 일환으로 주차부스 내 냉난방기 설치를 통해 근로환경을 개선하고자 함

□ 사업개요

- 노상주차장 전기 인입 주차부스의 냉난방기 설치로 근무환경 개선
- 공단 이미지 개선을 통한 고객만족도 제고

□ 추진실적

- 냉난방기 구매계획 수립 : 2015. 4월
- 냉난방기 설치공사 : 2015. 4~5월(여의도 5개소 / 여의도 외 12개소)
 - 1차 설치 : 17대(전기 인입 주차부스 / 가동 중)

□ 향후계획

- 노상주차장 전기 인입 공사 추가시행(여의도 일부지역) : 2015. 9월
 - 2차 설치 : 9대(전기 인입 공사 예정 주차부스)
- 냉난방기 가동 : 하절기 6~9월, 동절기 11~2월

□ 소요예산

(단위:천원)

예산액	집행액	집행율(%)
20,800	13,828	66.5

9

견인차량보관소 장기 미반환차량 공매 정착화

주차관리팀

장기 미반환차량 강제 매각으로 견인차량보관소 주차면 확보 및 보관료 보전을 통한 세입증대

□ 사업개요

- 1개월 이상 경과 차량소유(관리)자의 반환 미 요구 차량에 대한 강제 매각
- 장기 미반환 차량의 강제매각으로 면 확보
- 매각 제비용 및 보관료 보전을 통한 세입증대에 기여

□ 추진실적

구 분	추진기간	매각대수	보관료(천원)
2014년	2014.01~12월	32대	17,940
2015년-1차	2015.01~03월	5	2,264
2015년-2차	2015.04~06월	8	4,025

□ 향후계획

- 2015년 하반기 지속적으로 장기 미반환차량 공매
 - 장기 미 반환차량 매각계획 수립, 자동차 강제처리 공고
 - 대상차량 실례가격조회 및 입찰공고
 - 낙찰자 선정 및 이전등록 촉탁, 서류 교부
 - 결과보고 및 매각대금 배분 : 2015. 6월, 12월 예정

□ 소요예산

(단위:천원)

예 산 액	집 행 액	집행율(%)
1,815	451	24.8

10 독서실 이용 활성화를 위한 홍보활동 강화

독서실팀

청소년독서실 홍보활동 강화로 관내 교육·복지시설에 대한 지역주민(청소년) 인지도 향상 및 독서실 이용률 제고 등 운영 활성화 도모

□ 사업개요

- 지속적인 홍보를 통한 독서실 이용률 극대화 및 잠재고객 확보
- 다양한 홍보 방법 강구로 이용 활성화 방안 마련

□ 추진실적

- 홍보물 비치(14개소) : 상시
- 청소년독서실 간판 홍보물 설치 : 2015. 1월
- 관내 주민센터(17개소) 독서실 홍보 요청 문서 발송 : 2015. 3월, 6월
- 영등포구 어린이신문 「꿈나무 영등포」 게재 요청 : 2015. 2월, 5월
- 청소년독서실 거리 홍보 실시(영등포역 / 문래역) : 2015. 6월

□ 향후계획

- 영등포구시설관리공단 SNS를 통한 홍보 실시 : 2015. 하반기
- 현수막 게시를 통한 홍보 실시 : 2015. 하반기

□ 기대효과

- 관내 청소년에게 교육기회를 제공하여 청소년독서실 설립목적 구현
- 신규 고객유치를 통한 이용률 증가 및 시설 운영 효율성 제고

□ 소요예산 : 비예산

Ⅲ . 중점사업 추진 실적

1 제1스포츠센터 공익 프로그램을 통한 구민사랑 실천 체육문화팀

영등포 제1스포츠센터가 보유하고 있는 핵심역량을 사회에 투자하여 공단의 사회적 가치를 창출함으로써 지역사회와 함께 지속 가능한 발전을 도모하고 사회공헌을 다하고자 함

□ 사업개요

- 장애인과 함께 하는 공간 나눔 및 체육활동 지원 사업
- 영등포보건소와 연계한 대사증후군 및 치매 무료 검진 사업
- 지역주민들과 함께하는 사회공헌활동 및 공익프로그램

□ 추진실적

- 2015년도 지역사회공헌 추진계획 수립 : 2015. 1월
- 상반기 대사증후군 검진 및 건강상담 행사 : 2015. 2월 / 20명
- 어린이 날 수영장 무료 개방 : 2015. 5월 / 173명
- 장애인 체육활동을 위한 행사 및 시설 지원
 - 영등포장애인부모회 총회 행사 대관 지원 : 2015. 1월 / 100명
 - 영등포구장애인체육회 사무실 무상 임대 : 2015. 4월
 - 장애인 어린이 수영교실(2개반) 운영 : 833명
- 어르신 방문 건강교실 연중 운영 : 3회 / 143명

□ 향후계획

- 치매 무료검진 및 자가 검사 행사 : 2015. 9월
- 헌혈 캠페인 및 헌혈증 기부 행사 : 2015. 10월
- 하반기 대사증후군 검진 및 건강상담 행사 : 2015. 10월
- 사랑의 물품(옷, 신발) 모으기 행사 : 2015. 11월

□ 소요예산 : 비예산

2 제2스포츠센터 시설물 하자 보수

체육사업팀

시설물 하자보수를 통한 완벽한 시설 유지 및 안전 확보로 구민들이 쾌적하고 안전하게 스포츠센터를 이용할 수 있는 환경 제공

□ 사업개요

- 시설물 하자보수를 통한 완벽한 시설 유지 및 안전 확보
- 이용구민들에게 쾌적하고 안전한 스포츠센터 환경 제공

□ 추진실적

- 시설물 하자보수 추진 : 2014. 7월 ~ 2015. 6월
 - 총 47건(완료 : 44건, 추진 중 : 3건)
- 하자 및 처리현황 점검한 내 처리여부 점검 및 이행 조치
- 구의회 행정위원회 현장방문 점검 : 2015. 5. 27
 - 시설물 하자보수 처리 : 분기 1회
 - 하자보수 발생 시 기 현황(구청 유관부서, 시공사, 감리단 배석)
 - 하자보수 처리공법 및 보수 계획

□ 향후계획

- 추진 중 하자보수 3건 처리 계획 : 2015. 7월 이후
 - ① 지하1층 벽면 부분 누수 ② 수영장 공조실 물고임
 - ③ 지하1층 주차장 물고임 등 총 3건은 우기철 지반 수위가 높아지면, 하자부위를 확인하여 하자보수 예정

□ 소요예산 : 비예산

3 스마트폰 기반 주차요금 결제시스템 도입

주차사업팀

기존 PDA(주차요금 정산기)를 스마트폰으로 교체하여 신속·정확한 주차 관리 업무 수행으로 업무 효율성을 강화하고자 함

□ 사업개요

- 스마트폰 주차요금 정산기 도입을 통한 신속한 업무처리
- 공영노상주차장 통합 관리시스템 연계를 통한 업무 효율성 강화

□ 추진방향

- 노후로 인해 잦은 고장이 발생하는 기존 PDA를 주차요금 징수용 스마트폰으로 교체
- 신속·정확한 주차관리 업무 수행으로 고객만족도 제고
- 통합 관리시스템 구축을 통한 업무 효율성 강화

□ 향후계획

- 스마트폰 주차요금 정산기 구매계획 수립(시장조사 포함) : 2015. 7월
- 내구연한 도래한 PDA(現 주차요금 정산기) 교체 : 27대
- 스마트폰 주차요금 정산기 프로그램 개발 : 2015. 8월
- 스마트폰 주차요금 정산기 구매 : 2015. 8~9월
- 현장직원 교육 및 현장 설치 : 2015. 10월

□ 소요예산

(단위:천원)

예산액	집행액	집행율(%)
33,750	-	0.0

4 | 견인차량보관소 CCTV 교체

주차관리팀

노후화된 견인차량보관소 CCTV 교체로 차량에 대한 안전사고를 예방하고, 공단 이미지 제고 및 고객만족도 증대

□ 사업개요

- CCTV 노후화로 정확한 식별이 불가하여 다수의 민원 발생
 - ※ 견인차량보관소 CCTV 설치 : 2007년
- 견인차량보관소 CCTV 9대(사무실1대, 견인차량보관소 내부 8대), DVR, 모니터 각 1대 전면 교체
- 선명한 화질(CCTV)로 번호판 확인 가능하며, 1개월 이상 저장 가능한 DVR로 교체

□ 향후계획

- 시설 개선 추진
 - 견인차량보관소 CCTV시스템 교체 계획 수립완료 : 2015. 3월
 - 견인차량보관소 CCTV 교체 공사 : 2015. 7~9월
 - ※ 구청 주무과와 지속적인 협의 후 진행
- CCTV 시스템 검수 : 2015. 9월(구청 및 공단)

□ 기대효과

- 견인차량보관소 보관된 차량 안전사고 예방

□ 소요예산

(단위:천원)

예산액	집행액	집행율(%)
13,500	-	0.0

5 운영 효율성 제고를 위한 통합 열람실 확대 운영

독서실팀

청소년독서실 내·외부 환경 변화에 적시적으로 대응하기 위한 통합열람실 확대 운영으로 시설운영의 효율성을 제고하고자 함

□ 사업개요

- 급변하는 내·외부 환경에 적시 대응하여 독서실 운영 효율성 제고
- 청소년독서실 통합 열람실 확대를 통한 시설물의 효율적 이용

□ 추진실적

- 청소년독서실 운영 검토(경영수지 개선, 독서실 신설) 요청 : 2015. 3월
- 청소년독서실 운영 개선방안 검토 회신 : 2015. 3월(가정복지과)
- 청소년독서실 남녀 통합열람실 추가 운영 계획 수립 : 2015. 4월
 - 운영사항 : 기존 3개소에서 6개소로 확대 운영(영등포본동, 영등포동, 신길4동)
- 청소년독서실 남녀 통합열람실 추가 운영 : 2015. 5월
 - ※ 운영효과 : 독서실 1개소 당 연간 약 2,000천원 절감 예상

□ 향후계획

- 청소년독서실 통합 열람실 운영 관련 분석 및 검토 : 2015. 12월
- 운영관련 개선방안(운영시간 단축, 독서실 용도 변경 및 통폐합) 검토 : 연중 지속

□ 소요예산 : 비예산

[MEMO]