

제195회 구의회 제1차 정례회

2016. 6. 15. ~ 6. 27.

청림 영등포

국 별

2016년 주요업무 보고



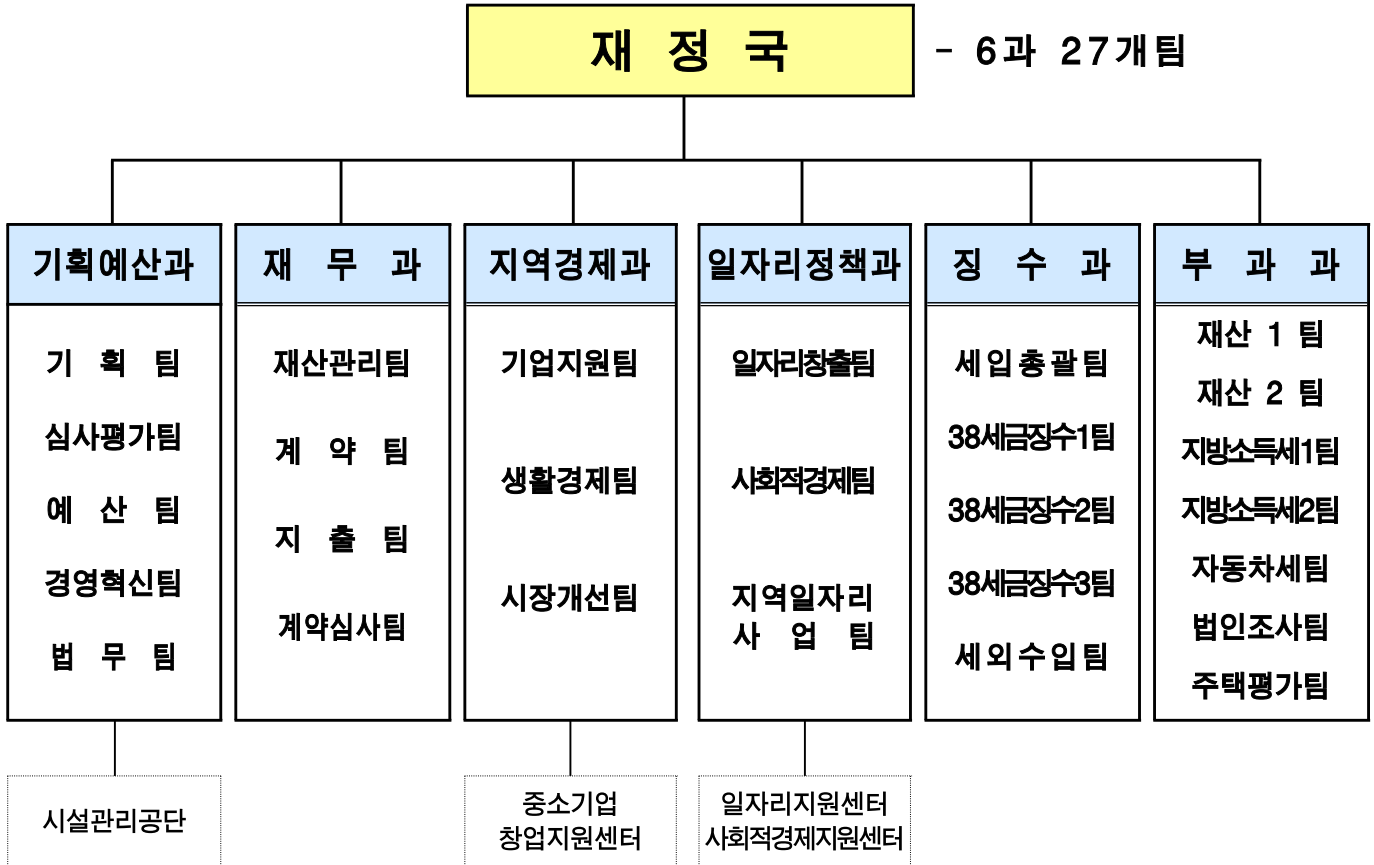
재 정 국

보 고 순 서

I . 일 반 현 황	••••	1
II . 주 요 업 무 추 진 실 적	••••	3
III . 중 점 사 업 실 적	••••	21

I. 일반 현황

1 조직



2 인 력

구 분	계	일 반 직					
		4급	5급	6급	7급	8급	9급
정 원	164	1	6	37	58	46	16
현 원	160	1	6	43	67	25	18
과부족	△4	-	-	6	9	△21	2

3

주요시설 및 장비

구분	명칭	현황	비고
시설	시설관리공단 본부 (면적: 636㎡)	본부 사무실, 회의실, 전산실 등	기획예산과
	중소기업 창업지원센터 (면적: 3,875㎡)	중소기업지원시설, 창업보육실, 세미나실 등	지역경제과
	일자리지원센터 (면적: 127㎡)	상담창구 5개 및 민원실	일자리정책과
	사회적경제지원센터 (면적 744㎡)	- 2층(276㎡): 교육실, 운영실, 북카페 - 3층(408㎡): 입주공간, 회의실, 행정실 - 4층(60㎡) : 창고	일자리정책과
장비	행정차량 6대	승합차: 3대, 경형승용차: 3대	기획예산과, 재무과 지역경제과, 일자리정책과, 징수과
	고속프린터 1대	고지서 및 안내문 출력	징수과
	정보통신망 (세무종합시스템)	지방세 및 세외수입 부과 징수 프로그램	징수과
	플로터 1대	주택가격조사 및 검증도면 출력	부과과

4

예산현황

(단위 : 천원)

부서명	예산액	집행액	집행율(%)
계	11,496,951	2,610,594	22.7
기획예산과	5,539,205	436,221	7.9
재무과	416,759	271,002	65.0
지역경제과	776,784	246,987	31.7
일자리정책과	3,298,853	1,140,992	34.5
징수과	771,674	273,054	35.3
부과과	693,676	242,338	34.9

Ⅱ . 주요업무 추진 실적

연 번	사 업 명	쪽
①	주요사업 기획·조정을 통한 구정의 효율성 제고	4
②	주민과 소통하는 참여예산제 활성화	5
③	효율적인 공유재산 관리	6
④	공정하고 투명한 계약업무 추진	7
⑤	중소·영세기업의 판로개척 및 육성 지원	8
⑥	개성과 특색있는 전통시장 만들기	10
⑦	구민생활 안정을 위한 지속적인 일자리지원	11
⑧	사회적경제기업 경쟁력 지원 강화	12
⑨	체납 지방세 징수활동 강화	13
⑩	세외수입 증대를 위한 징수대책 강화	15
⑪	2016년 지방세 세입목표 달성	17
⑫	개별주택가격 조사 및 공시	20

1 주요사업 기획·조정을 통한 구정의 효율성 제고 기획예산과

구민의 행복을 최우선의 목표로 구정 운영방향을 설정함과 동시에, 주요 현안업무의 체계적인 기획·조정 및 점검을 통하여 구정의 효율성 제고와 정책사업의 성공적인 추진을 위한 기틀 마련

□ 사업개요

○ 대 상

- 구정계획: 구정운영4개년계획, 주요업무계획 등
- 정책사업: 공약사업, 전략사업, 민선6기 중점추진사업 등
- 지시사항: 구청장·부구청장, 시장·부시장 지시사항
- 주요회의: 정례·월요간부회의, 목요일회의, 정책회의 등
- 계절별 종합대책: 여름철, 겨울철, 설날, 추석 종합대책

□ 주요 추진실적

- '16 주요업무계획 수립: 5개분야 37개사업 - 1월
- '16 정책토론회 개최: 6개국 12개사업 - 2월
- 민선6기 공약사업 분석: 3개분야 29개사업 - 2월
- 겨울철 종합대책 추진: 제설대책 등 5개분야 - '15. 11.~'16. 3월
- '16. 1/4분기 지시사항 심사분석: 111건(지시 17, 훈시 94) - 4월
- 주요회의 개최: 37회(정례회의 9, 월요일회의 9, 목요일회의 19)
- 민선6기 공약사업 추진상황 보고회: 6월

□ 향후계획

- 여름철 종합대책 추진: 5~10월
- 위원회 정비 및 '민간전문가네트워크망' 구축 방침: 7월

□ 소요예산

(단위: 천원)

예산액	집행액	집행율(%)
163,681 (구비 100%)	46,675	28.5

다양한 주민의 의견을 수렴하고 적극적인 주민참여 분위기를 조성하여 투명한 예산관리 및 구민의 삶의 질 향상에 기여하고자 함

□ 사업개요

- 예산편성과정에 주민의 직접참여 보장 및 다양한 주민의견 수렴·반영
- 시 추진계획에 맞춰 우리 구 환경에 적합한 계획 수립
 - 서울시 추진 계획에 전략적으로 대응
 - 전자투표 등 시민참여 확대 추진에 따라 주민홍보 활성화
- 구민 밀착형의 구민체감도 높은 사업 우선 선정 발굴
 - 구 숙원 사업 및 실행 가능한 사업 선정
 - 전 부서 및 주민 홍보를 강화하고, 관심도 제고로 사업발굴 역량강화

□ 주요 추진실적

- 서울시 주민참여예산제 참가
 - 2016년 서울시 주민참여예산제 추진 계획 수립: 4월
 - 시정참여형 사업 주민홍보: 4~5월
 - 제안사업 발굴 및 제출: 5. 20.
- 영등포구 주민참여예산 위원 위촉식 및 위원회 개최: 4. 11.

□ 향후계획

- 서울시 주민참여예산제 추진 일정
 - 시 주민참여예산 분과위원회 심사 실시: 6~7월
 - 지역참여형사업 선정을 위한 우리구 주민참여예산위원회 개최: 7월중
 - 시민 선호도 조사 및 전자(온라인) 투표 실시: 8. 8.~8. 20.
 - 시 참여예산 한마당(총회) 참가: 8. 19.~8. 20.
- 구 주민참여예산제 운영
 - 『찾아가는 주민참여예산제 설명회』 개최: 8~9월
 - 주민의견 수렴 사업 부서별 검토: 9월중
 - 구 분과위원회 제안사업 심사 및 총회 개최: 9~10월

□ 소요예산

(단위: 천원)

예산액	집행액	집행율(%)
10,500 (구비 100%)	3,000	29

공유재산에 대한 실태조사, 사업구역 및 보존부적합 토지의 적극 매각, 세외수입 징수 강화 등 효율적이고 체계적인 관리로 구 재정 확충에 기여

□ 사업개요

- 추진기간: 1. 1. ~ 12. 31.
- 공유재산(일반) 관리현황

(’16.4.30.현재)

계	구유지	시유지
331필지 27,085㎡	304필지 21,755㎡	27필지 5,330㎡

□ 주요 추진실적

- 공유재산(일반) 실태조사(’16.1.12~3.10.)
 - 결과: 329필지27,109㎡(구유지302필지21,779㎡, 시유지27필지 5,330㎡)
 - 후속조치: 무단점유자 변상금 부과(77건 97백만원)
- 공유재산 세외수입 징수(2016.4.30.기준)
 - 매각수입: 5건, 56.4㎡, 218백만원
 - 대부료: 34건, 484.4㎡, 26백만원
 - 변상금: 41건, 446.0㎡, 28백만원
- 공유재산 공제보험 가입: 2,403건 164백만원
- 공공분야 부가가치세 신고·납부: 2회 871백만원

□ 향후계획

- 유희/대부재산 관리 강화, 무단점유 변상금 부과 등
- 보존부적합 및 재개발사업구역 내 토지 매각
- 공유재산 세외수입 체납자 채권 확보(조기 재산압류)
- 공공분야 부가가치세 신고 납부 등

□ 소요예산

(단위: 천원)

예산액	집행액	집행율(%)
227,350 (구비:215,110, 시비:12,240)	174,821 (구비:165,150, 시비:9,671)	76.8

4 공정하고 투명한 계약업무 추진

재무과

공사·용역·물품 등 계약업무에 전자조달시스템(G2B)과 e-호조를 이용하여 입찰에서 대금지급까지 투명하게 진행하고, 부실공사 방지를 위하여 적격심사 강화와 정보 제공으로 공정하고 투명한 계약업무 추진

□ 사업개요

- 추진기간: 1. 1. ~ 12. 31.
- 사업대상: 공사, 용역, 물품제조·구매 등 모든 계약 업무
- 추진분야
 - 사업발주계획 및 수의계약 내역 공개: 나라장터시스템 및 홈페이지
 - 소액 수의계약시 관내업체 우선 선정 및 계약대행업무 추진

□ 주요 추진실적('16.5.31기준)

- 수의계약 내용 공개: 5회 287건 6,155백만원
- 대금e바로 추진 실적(적용율 97%)
 - 적용사업(157건) / 대상사업(162건)

○ 계약현황

(단위:건, 백만원)

구 분	합계	공사	용역	물품	비고
건 수	455	157	240	58	
금 액	25,098	8,253	16,089	756	

○ 관내업체 소액 수의계약 현황

(단위:건)

구 분	합계	공사	용역	물품	비고
총 건 수	346	109	187	50	
관내업체	144	82	52	10	
비 율(%)	42	75	28	20	

□ 향후계획

- 공정하고 투명한 계약업무를 위한 공개행정 확대
- 계약대행 업무 및 소액 수의계약시 관내업체 우선 선정사업 지속 추진

□ 소요예산

(단위:천원)

예 산 액	집 행 액	집행율(%)
31,051 (구비 100%)	21,366	68.8

중소·영세기업에 대한 마케팅 지원 및 맞춤형 지원 정책을 펼쳐 기업의 경쟁력을 높임으로써 경영안정과 지역경제에 활력소를 제공하고자 함

□ 사업개요

- 추진기간: 1월~12월(연중)
- 지원대상: 관내 중소·벤처기업 및 소상공인 등
- 주요사업: 중소기업 창업지원센터 운영, 해외마케팅 지원, 소상공인 지원 등

□ 주요 추진실적

(2016. 5월말 기준)

연번	사업명	주요내용
1	우수 중소·벤처기업 박람회	<ul style="list-style-type: none"> ○ 기간·장소: 4.4.~4.6. (3일간)/ 여의서로 남문~서문 꽃길 ○ 참여대상: 6개기업/ 2개기관 참여 ○ 지원내용: 전시, 체험, 홍보관 등 12개 부스 설치·운영
2	산·학·관 협력사업	<ul style="list-style-type: none"> ○ 참가기업: 3개 기업(관내 중소·벤처기업) ○ 협력기관: 경희대학교 산학협력단 ○ 주요내용: 경영자문, 시장조사, 마케팅 지원 등 ○ 추진내용: 참여기업 선정 및 사업설명회 개최
3	중소기업 창업지원센터 운영	<ul style="list-style-type: none"> ○ 시설운영: 3개 지원기관, 24개 기업 입주 ○ 입주관리: 6개 기업(신규입주 5, 입주연장 1) ○ 임대수입: 임대료 24,985천원 ○ 시설대관: 83회/ 대관료 5,460천원
4	청년 1인 창업지원실 운영	<ul style="list-style-type: none"> ○ 설치시기: 2015.4월(창업지원센터 4층) ○ 입주대상: 39세 이하 청년창업가 10명 ○ 입주관리: 6명(신규입주) ○ 임대수입: 임대료 2,542천원
5	소상공인 창업 교육 및 마케팅 지원	<ul style="list-style-type: none"> ○ 소상공인 리더스 아카데미: 4.26~5.31(총 5회, 2시간/회) <ul style="list-style-type: none"> - 수강인원: 43명(관내 소상공인 및 창업예정자) - 강의내용: 임차상인의 권리, 매장운영 전략, 절세와 세무위험 관리 등
6	영등포구상공회 육성 지원	<ul style="list-style-type: none"> ○ 지원내용: 실무(직무)교육 등 6개 사업 ○ 운영내용: 경영상담, 실무교육, 최고경영자과정 등
7	기업희망드림 서비스 운영	<ul style="list-style-type: none"> ○ 지원내용: 영세 소상공인 및 중소기업 상담 지원 ○ 사업종류: 창구·온라인·방문 상담 ○ 운영실적: 30개소/ 45건 상담처리

□ 향후계획

연번	사업명	주요내용
1	중소기업 해외마케팅 지원	<ul style="list-style-type: none"> ○ 해외시장개척단 파견 <ul style="list-style-type: none"> - 파견기간: 10.10.~10.16.(6박7일) - 파견규모: 10개 기업(수출 유망 중소·벤처기업)
2	중소기업 창업지원센터 운영	<ul style="list-style-type: none"> ○ 주요시설: 창업보육실 24개, 지원시설 6개 등 ○ 사업내용: 보육기업 모집/ 입주, 판로지원, 시설대관, 창업강좌 운영 등
3	소상공인 창업 교육 및 마케팅 지원	<ul style="list-style-type: none"> ○ 소상공인 창업 아카데미: 6.9~6.10(2일간, 6시간/1일) <ul style="list-style-type: none"> - 모집인원: 80명 - 강의내용: 창업절차, 마케팅, 창업자금 지원제도 등
		<ul style="list-style-type: none"> ○ 소상공인 리더스 아카데미: 9~11월 중(10강, 2시간/1강) <ul style="list-style-type: none"> - 모집인원: 80명 - 강의내용: 임차상인의 권리, 매장운영 전략, 절세와 세무위험 관리 등
4	기업희망드림 서비스 운영	<ul style="list-style-type: none"> ○ 창구·온라인·기업방문 상담 지원 <ul style="list-style-type: none"> - 대상기업: 관내 소상공인 및 소기업 위주 - 기업의 애로(건의)사항 청취 및 솔루션 지원

□ 소요예산

(단위: 천원)

예산액	집행액	집행율(%)
248,575 (구비 100%)	83,278	33.5

유통환경 변화 및 기반시설 노후화로 어려움을 겪고 있는 전통시장에 대하여 시설 환경을 개선하고 경영혁신 및 상인 역량강화사업 지원을 통하여 전통시장의 자생력을 높이고 다시 찾고 싶은 시장으로 육성하고자 함.

□ 사업개요

- 기 간: 1월~지속추진
- 대 상: 관내 전통시장 및 상점가
- 주요내용
 - 시장 경영혁신 및 시설현대화사업 추진 지원
 - 노후화된 전통시장 정비사업 지원

□ 주요 추진실적

- 전통시장 및 상점가 활성화 지원사업 설명회 및 간담회: 2회
- 설 명절맞이 전통시장 이벤트사업 지원: 영등포전통시장 등 8개 시장
- 골목형시장 육성을 위한 사전 컨설팅: (주)사리가시장
- 2016년 골목형시장 육성사업 추천 선정: (주)사리가시장
- 2017년 전통시장 시설현대화 사업 신청: 4개 시장 14개 사업
- 시장정비사업 추진 지원: 영진시장(B) 등 6개 시장

사업추진계획수립	사업추진계획승인	사업시행인가	관리처분인가	사업추진(건축)중
영진시장(A동), 영등포유통상가	대신시장	양남시장	영등포기계상가	영진시장(B동)

□ 향후계획

- 시장정비사업 및 시설·경영혁신사업의 지속적 추진으로 전통시장 경쟁력 강화
- 상인 의식 개혁 및 서비스 향상 교육을 통한 시장 자생력 제고

□ 소요예산

(단위: 천원)

예산액	집행액	집행율(%)
150,542 (국 63,694, 시 15,924, 구비 70,924)	20,783 (국 11,199, 시 4,497, 구비 5,087)	13.8

일 자리를 원하는 구직자의 수요에 적합한 취업지원 서비스를 제공하고, 청년실업 해소를 위한 취업 네트워크 구축으로 안정적이고 지속적인 일 자리를 만들고자 함

□ 사업개요

- 일자리지원센터 운영(2016년 취업달성 목표: 2,500명)
- 현장중심의 적극적 일자리 지원
- 청년 일자리 창출을 위한 취업 네트워크 구축
- 지역 일자리창출 목표 성과관리제 추진

□ 주요 추진실적

- 안정적 일자리 중심의 일자리지원센터 운영
 - 구직 3,400명, 구인 2,400명, 취업 1,050명
- 찾아가는 일자리지원센터 운영 및 구인발굴단 운영
 - 350개 업체 방문, 60개 업체 구인등록
- 구인구직 만남의 날 『JOB포유』 운영: 12회 개최, 71명 채용
- 취업박람회 개최: 서울시, 구로구, 양천구와 공동 개최
- 일자리공한문 발송 및 구인업체 발굴을 위한 기업체 채용 수요 조사
 - 관내 5인이상 중소기업 3,500개 업체 안내문 발송: 61개 업체, 154명 구인등록
- 청년 취업지원을 위한 취업특강 개최: 1회, 70명
- 고용노동부 전국지자체 일자리대상 우수상 수상(인센티브사업비 9천만원 획득)

□ 향후계획

- 창업 및 신규기업체 구민취업 매칭
 - 2016년 준공예정 중대형 건물 건축주와 구민우선채용 업무협약 체결
- 청년취업지원을 위한 민·관·학 네트워크 구축 및 취업아카데미 운영
- 특성화고 및 고교 졸업예정자 취업지원을 위한 취업설명회 개최

□ 소요예산

(단위: 천원)

예산액	집행액	집행율(%)
33,105 (구비 100%)	11,773	35.5

사회적경제기업을 발굴·육성하고, 다양한 지원을 통해 경쟁력과 자생력을 제고함으로써 지역사회 발전에 기여하고자 함.

□ 사업개요

- 신규기업 공모발굴: 10개소(사회적기업 4, 협동조합 5, 마을기업 1)
- 재정지원사업 발굴: 일자리창출사업, 전문인력지원사업, 사업개발비지원사업, 특화사업
- 사회적경제기업 제품 공공구매 확대: 목표액 25억원
- 특화사업 추진: 달시장, 헬로우문래, 사회적경제한마당

□ 주요 추진실적

- 사회적경제기업 창업기업수: 13개 (사회적기업 1, 협동조합 12)
- 사회적기업 재정지원: 37개 기업(중복포함), 260,836천원(2016년 5월)
- 사회적경제기업 제품 공공구매 실적: 15억(2016년 5월)
- 각종 행사시 사회적경제기업 홍보관 및 판매장 운영: 30회 60개기업
- 사회적경제기업 경영지원 교육: 3회, 100명

□ 향후계획

- 사회적경제 판로지원을 위한 특화사업 실시
 - 달시장, 헬로우 문래, 사회적경제 한마당
- 사회적경제 수요자중심 교육: 6월~12월
- 사회적경제 기업 설명회 및 실무교육: 분기별 1회, 수시
- 협동조합 심화교육: 분기별 1회 실시

□ 소요예산

(단위: 천원)

예산액	집행액	집행율(%)
585,967 (국385,250, 시182,797 구비17,920)	271,659 (국177,302, 시 83,537, 구비 10,820)	46.3

적극적이고 현실적인 징수활동과 고액 체납자의 체계적 관리, 강도 높은 체납처분 방식을 활용하는 등 다양한 체납 징수활동을 전개하여 세입징수에 총력을 다하여 2016년 세입목표를 초과달성하고자 함

□ 추진방향

- 체계적인 체납징수대책 추진으로 징수목표 달성
- 적극적 체납처분을 통한 채권확보로 징수실적 제고

□ 지방세 과징현황

(2016.4.30.현재)

(단위:백만원, %)

구 분	목 표 (A)	징수결정 (B)	수 납 (C)	대 비		
				진도율 (A:C)	징수율 (B:C)	
합 계	862,635	257,347	251,891	29.20	97.88	
현년도	소 계	855,455	252,073	246,617	28.82	97.84
	구 세	108,102	14,548	14,338	13.26	98.56
	시 세	747,353	237,525	232,279	31.08	97.79
지난연도	소 계	7,180	5,274	5,274	73.45	100
	구 세	636	380	380	59.75	100
	시 세	6,544	4,894	4,894	74.79	100

※ 현년도 시세: 지방교육세, 특별시분 재산세 포함(11,549백만원)

□ **주요추진실적** (2016.4.30현재)

○ **체납자 재산압류 및 채권확보**

- 부동산 및 차량 : 12,076건 9,617백만원
- 예금, 환급금, 공탁금, 채권 등 : 586건 121백만원

○ **압류재산 공매처분**

- 고액 체납자 소유 부동산 공매예고: 944명 13,683건 11,754백만원
- 체납자 소유 차량 공매추진 : 41대 6,035건 991백만원

○ **체납자 행정제재 추진**

- 자동차세 체납차량 번호판 영치: 986대 510백만원 (362백만원 징수)
- 고질 체납자 차량 강제견인 : 16대 18백만원
- 관허사업제한 요구 : 161명 1,109백만원 (관허사업 제한 8건, 55백만원)
- 체납법인 제2차 납세의무자 지정 : 312건 1,021백만원
- 고액 상습체납자 명단공개 예고 : 555명 21,212백만원
- 고액 체납자 공공기록정보(신용정보) 제공 : 136명 1,228백만원
- 법원등 경·공매사건 교부청구 배당금 수령 : 88명 155백만원

○ **체납고지서 및 납부독려 안내문 등 발송** : 373,173건

□ **향후계획**

○ **체납징수 목표 달성을 위한 징수활동 강화**

- 고액 상습 체납자 중 공매실익 있는 부동산·차량 공매 처분 추진
- 5백만원 이상 체납자 공공기록정보(신용정보) 제공 추진
- 신용정보조회서비스 활용한 금융재산압류 등 현장중심 징수활동 전개
- 고액·상습체납자 명단 공개
- 고액 체납자 가택수색 및 동산 압류

□ **소요예산**

(단위:천원)

예산액	집행액	집행율(%)
385,908 (구비 100%)	125,799	32.5

지속적인 세외수입 부서의 업무 지도와 교육 강화로 업무역량을 제고하며, 정확한 부과, 체계적이고 강력한 체납 징수활동을 통해 세입목표를 달성하고자 함

□ 추진방향

- 2016년 세입 목표 달성을 위한 총력 징수체제 구축
- 세외수입 부서 업무지도 및 교육 강화로 현년도 체납발생 최소화
- 강력한 체납 징수 활동 전개로 징수율 제고

□ 세외수입 과징현황

(2016.4.30. 현재)

(단위:백만원, %)

구 분	목 표 (A)	징수결정 (B)	수 납 (C)	대 비		
				진도율 (A:C)	징수율 (B:C)	
합 계	72,847	27,752	26,253	36.04	94.60	
경 상 적 수 입	소 계	47,362	22,555	22,034	46.52	97.69
	재산임대수입	322	145	134	41.61	92.41
	사 용 료	9,828	4,838	4,791	48.75	99.03
	수 수 료	12,444	3,829	3,366	27.05	87.91
	사 업 수 입	566	227	227	40.11	100.00
	징수교부금수입	23,718	13,116	13,116	55.30	100.00
	이 자 수 입	484	400	400	82.64	100.00
임 시 적 수 입	소 계	25,485	5,197	4,219	16.55	81.18
	재 산 매 각	17,097	228	219	1.28	96.05
	부 담 금	170	52	50	29.41	96.15
	과징금 및 과태료 등	5,487	2,684	1,717	31.29	63.97
	지난년도수입	2,731	2,233	2,233	81.76	100.00

※ 재산매각 수입 미진사유는 舊 당산2동 청사 매각등 중하반기에 사업추진이 집중되어 있음

□ **주요 추진실적** (2016.4.30현재)

○ **업무담당 직무역량 강화**

- 세외수입 업무능력 향상 직무교육 실시: 1회
 - 대상: 세외수입 담당 45명(18개동 및 27개 부서)
- 세입 징수대책 보고회 개최로 세입 분야 관심도 제고
 - 세입 징수대책 보고회 개최: 1회
 - 부서별 세목별 부진 분야에 대한 징수대책 강구

○ **현년도 세외수입 체납 발생 최소화**

- 현년도 과태료 체납고지서 매월 발송: 2,200건
- 체납자 재산조회 후 관련부서에 매월 통보: 188,048건

○ **지난연도 세외수입 체납징수 활동 강화**

- 300만원 이상 세외수입 고액체납자 예금압류 실시
 - 징수금액: 388명 813백만원, 예금압류: 66명 484백만원
- 체납자 재산(부동산·차량 등)에 대한 압류로 채권 확보
 - 부동산: 53건 137백만원, · 차량: 442건 299백만원
 - 채권압류: 68건 470백만원
- 체납 고지서 및 체납처분 안내문 등 발송: 89,483건

※ 2015회계연도 서울시 세외수입 평가 '우수구' 수상 (3년 연속)

□ **향후계획**

○ **체납징수 목표 달성을 위한 징수활동 강화**

- 고액 상습 체납자 중 공매실익 있는 부동산·차량 공매 처분
- 5백만원 이상 체납자 공공기록정보(신용정보) 제공
- 예금압류 확대실시: 300만원이상 체납자 → 100만원이상 체납자로 확대

○ **체납 세입 징수대책 보고회 개최로 세입 분야 관심도 제고**

- 세입 징수대책 보고회 개최(3회): 6월, 9월, 12월
- 부서별 세목별 부진 분야에 대한 징수대책 강구: 수시

○ **세외수입 부서 업무처리실태 지도점검 실시(1회): 9월**

□ **소요예산**

(단위:천원)

예산액	집행액	집행율(%)
203,513 (구비 100%)	59,207	29.1

불안정한 경기여건 속에서 세입징수에 어려움이 있으나 체계적인 세원관리 및 누락세원 발굴로 2016년 세입목표 달성에 최선을 다하고자 함.

□ 사업개요

- 추진기간: 1.1. ~ 12.31.
- 사업목표
 - 현년도 세입목표 달성: 855,455백만원(구세 108,102, 시세 747,353)
 - 세원발굴 및 세무조사: 2,755백만원

□ 추진내용 및 실적

○ 지방세 부과·징수 현황

(2016.4.30 현재)

(단위: 백만원, %)

구분	목표액 (A)	부과액 (B)	징수액 (C)	진도율 (A:C)	징수율 (B:C)	전년동월	
						진도율	징수율
지방세 합계	855,455	252,073	246,617	28.83	97.84	41.86	99.04
구	108,102	14,548	14,338	13.26	98.56	17.60	98.76
세							
등록면허세면허	3,005	2,651	2,443	81.29	92.14	80.54	90.86
등록면허세등록	25,316	10,442	10,440	41.24	99.99	59.76	100
재 산 세	79,781	1,455	1,455	1.82	100	1.47	100
구분재산세	42,393	-54	-54	-0.13	100.56	0.09	99.85
공동재산세	37,388	1,509	1,509	4.04	100	3.05	100
소 계	747,353	237,525	232,279	31.08	97.79	45.34	99.06
시							
취득세 부동산	136,684	42,752	41,913	30.66	98.04	40.52	98.74
취득세 자동차	32,803	11,318	11,316	34.50	99.99	36.46	99.81
주민세 균등분	2,658	78	27	1.03	35.12	0.14	94.70
주민세 재산분	1,825	21	20	2.93	35.12	0.14	94.70
주민세 종업원분	44,939	18,859	18,857	41.96	99.99	37.94	99.93
세							
지방소득세	409,191	147,571	143,438	35.05	97.20	58.46	99.11
자동차세	26,461	10,094	9,875	37.32	97.83	37.03	96.60
레저세	26,321	6,752	6,752	25.25	100	22.18	100
재산세(도시지역분)	49,321	24	24	0.05	98.42	-0.01	100.04
지역자원시설세	16,732	57	56	0.34	99.34	0.02	94.72

※ 지방세합계: 지난연도 미포함(징수와 소관)

※ 시세소계: 목표액은 가배시액임(7월경 확정), 목표액이 없는 지방교육세, 특별시분 재산세 미포함

▷ 구세 현황

- 목표액 108,102백만원 대비 14,338백만원 징수, 진도율 13.26%
- 전년도 동기 진도율 17.60% 대비 4.34%p 감소
- 전년도 동기 17,967백만원 대비 3,629백만원 감소
- ※ 주요원인: '15년 한국산업은행 자본증자에 따른 80억 특수요인이 있었으나 '16년은 한국수출입은행 자본증자에 따른 등록면허세 40억원 특수요인 발생 차이(전년 동기 대비 등록면허세 4,180백만원 감소)

▷ 시세 현황

- 목표액 747,353백만원 대비 232,279백만원 징수, 진도율 31.08%
- 전년도 동기 진도율 45.34% 대비 14.26%p 감소
- 전년도 동기 335,962백만원 대비 90,301백만원 감소
- ※ 주요원인: 부동산경기 침체 및 '15년 법인 지방소득세 기납부 (특별징수분)하여 '16년 법인지방소득세 확정신고시 기납부 세액으로 차감하여 납부세액이 감소 (전년대비 동기 대비 취득세 67억원, 지방소득세 860억원 세입감소)
- 2015.1.1. 내국법인 이자 배당소득 특별징수 최초 시행

○ 세원발굴 및 세무조사 추진 현황 및 실적

▷ 세원발굴 추진현황

(2016.4.30 현재)

(단위: 백만원, %)

구 분	2016년 목표액	4월말 실적	진 도 율
세원발굴 목표액	2,755	1,149	41.7

▷ 주요 추진실적

- 법인 일반세율 취득부동산 전수조사: 22건 1,149백만원

▷ 세무조사 추진현황

- 조사대상: 1,820개 법인
- 조사실적: 16개 법인(방문 16개, 인터넷조사 0개)
- ※ 4 ~ 5월 지식산업센터 감면 조사 및 인터넷 세무조사 접수 중

○ 지방세 납부홍보

▷ 지방세 납부 안내문 등 발송: 40,499부

- 지방소득세(38,739부), 법인서면조사안내(1,760부)

▷ 납부홍보 현수막 및 입간판 제작 설치(등록면허세 면허, 지방소득세)

- 현수막 9개, 입간판 9개

□ 향후계획

○ 정기분 지방세 부과 징수

- 6월: 제1기분 자동차세 (자동차, 건설기계)

- 7월: 재산세 (주택1/2, 건축물)

- 8월: 주민세 균등분(개인세대주, 개인사업자, 법인)

- 9월: 재산세 (주택1/2, 토지)

- 12월: 제2기분 자동차세

○ 철저한 과세자료 관리를 통하여 세원누락 방지 및 세수확보

- 부동산 관련공부 변경사항, 법인등기 및 외부기관 인·허가 사항 등
관련부서 자료를 기초로 현장 확인조사 등을 실시 후 과세대장 정비

○ 비과세·감면, 중과세물건 사후관리 철저

- 종교·학술단체 등 감면대상, 법인 취득 부동산 중과세 적정여부

- 유흥주점 등 고급오락장 중과세 대상 과세물건 집중관리

○ 지방세 납부안내서 발송 등 납기내 징수율 제고를 위한 홍보 적극 추진

□ 소요예산

(단위:천원)

예산액	집행액	집행율(%)
335,306 (구비 100%)	65,852	19.6

12 개별주택가격 조사 및 공시

부과과

국세 및 지방세 과세표준의 기초가 되는 개별주택가격을 객관적이고 공정하게 조사·공시하여 신뢰받는 세무행정을 구현하고자 함.

□ 사업개요

○ 조사대상: 개별주택 17,320호

전 체	개별주택가격 조사대상			표 준 주 택
	소 계	단독(다가구)	주상복합 등	
17,320호	17,320호	12,951호	4,369호	793호

○ 추진일정

- 1. 1 기준 주택가격 조사: '15. 11월 ~ '16. 4월 (4.29 공시)
- 6. 1 기준 주택가격 조사: '16. 5월 ~ '16. 9월 (9.30 공시)
- ※ '16.1.1 ~ 5.31 기간 중 토지분할, 신·증축 등 물건이 변동된 주택

○ 조사절차

주택특성조사 ⇨ 가격산정 및 검증 ⇨ 의견수렴(20일) ⇨ 의견 검증 및 심의
⇨ 가격결정·공시 ⇨ 이의신청 접수 ⇨ 이의신청 심의 및 조정공시

□ 추진실적

○ 개별주택 특성조사: 17,320호

○ 1.1 기준 공시: 16,297호 (무허가 1,023호 공시제외)

- 주택가격 공시 및 이의신청 접수 현황 (※ 2015년 이의신청 접수 : 8건)

주택가격 공시			이의신청		
계	단독(다가구)	주상복합 등	계	상향요구	하향요구
16,297호	12,051호	4,246호	0호	0호	0호

※ 개별주택가격 활용

- 국세 및 지방세 과세표준
- 기타 국민주택채권 매입기준, 건강보험료 산정기준 등 활용

□ 소요예산

(단위:천원)

예산액	집행액	집행율(%)
101,962 (구비 100%)	68,862	67.5

Ⅲ . 중점사업 실적

연 번	사 업 명	쪽
①	2016 경제총조사 실시	22
②	영세기업을 위한 기업희망드림서비스 사업 운영	23
③	스마트밸리 「문래소공인특화지원센터」 사업 활성화	24
④	세외수입 체납자 전자 예금압류 추진	25

전국적으로 동일시점에 통일된 기준으로 국내에서 경제활동을 수행하는 종사자 1인이상 사업체(법인, 개인)를 대상으로 매 5년마다 경제총조사를 실시하여 산업 전반에 대한 고용, 생산, 투입 등에 대한 구조를 파악하고자 함

□ 사업개요

- 기 간: 6. 7. ~ 7. 22.
- 대 상: 약 54,000여개 사업체(영등포구)
- 방 법: 인터넷조사 및 현장방문 조사 병행
- 내 용: 총 41개 항목(공통항목 16, 특성항목 25)

□ 주요 추진실적

- 조사요원 모집 접수: 4. 1.~ 4. 15.(10일간)
- 조사요원 선발(223명): 4. 22.
- 조사요원 교육: 5. 10.~ 5. 13.
- 조사 상황실 설치(집기류) 및 운영: 구청 지하상황실

□ 향후계획

- 조사 준비(동별 담당구역 지정 및 홍보물 배포): 6. 1.~ 6. 7.(7일간)
- 인터넷 조사: 6. 7.~ 6. 30.(24일간)
- 현장 방문 조사: 6. 13.~ 7. 22.(30일간)
- 조사자료 입력: 7. 26.~ 8. 12.(14일간)
- 통계청 자료 제출: 8. 20.까지
- 2016 경제총조사 통계자료 1차 공표(결과 잠정발표): 12월
- 2016 경제총조사 확정 발표: 2017. 6월

□ 소요예산

(단위: 천원)

예산액	집행액	집행율(%)
5,650 (구비 100%)	2,536	44.8

영세기업 고충 해소 및 규제개선 의 일환으로 적극적인 현장중심의 맞춤형 솔루션 지원을 통하여 골목상권 소상공인과 중소기업의 경영환경 개선 및 자생력 강화에 도움을 주고자 함

□ 사업개요

- 기 간: 1월~12월(연중)
- 대 상: 관내 창업예정자, 소상공인, 중소기업인 등
- 사업내용: 기업의 고충사항을 접수하여 맞춤형 솔루션을 제공하는 기업서비스
- 상담유형: 회사설립, 경영, 기술·인증, 세무·회계, 주변 인프라 등

□ 주요 추진실적

- 영세기업 방문상담 현황: 30개소
- 방문상담 기업 애로(건의)현황: 45건(일반사항)
- 처리절차
 - 일반민원 사항: 해당부서에 배부하여 부서 의견수합 후 기업애로 해소
 - 규제개선 사항: 불합리 규제 발굴시 기획예산과에 이관 조치

□ 향후계획

- 다양한 기업애로 상담을 위한 기업희망드림서비스 사업의 지속적 홍보
- 발굴된 애로사항 해소를 위한 관련기관 및 부서와의 적극적인 협의 및 검토
- 기업과의 지속적인 소통과 건의개선 상황 정보 등 공유

□ 소요예산: 비예산

뿌리산업의 근간인 문래기계금속가공집적지의 소공인 육성사업을 활성화하기 위한 중소기업청의 지원에 적극 협력하여 소공인의 경쟁력 향상에 기여하고자 함

□ 사업개요

- 운영기간: 1월~12월(연중)
- 대 상: 문래기계금속가공집적지(문래동1가~6가) 내 소공인
- 사업내용: 소공인 작업환경 개선사업 및 특화교육, 창작촌 예술인과의 상생협력 사업 등

□ 주요 추진실적

- 문래소공인과 창작촌 예술인 상생협력 사업
 - 소공인 제품전시장 운영: 전시장 기획 연출 1회
 - 소공인·예술인 협업 동아리(문래머시닝밸리합창단) 운영
- 문래기계금속가공집적지 근무환경 개선 사업: 문래동1가 ~ 6가
 - 낙후된 화장실 개보수 실시: 30개소
 - 개방형 화장실 운영 및 청소용역 실시: 30개소
- 경영능력 향상을 위한 소공인 특화사업
 - 경영대학: 1회 32명 수료
 - 기술교육: 1회 18명 수료

□ 향후계획

- 간판 디자인 제작 및 정비: 20개소
- 소공인 제품전시장 운영: 전시장 기획 연출 등 2회
- 소공인 경영대학 · 기술교육 · 정보화교육 실시: 7월 ~ 10월
- 테마를 중심으로 한 『기계금속 페어』 개최: 10월
- 문래소공인 생산제품 편람집 제작(100개 기업 수록): 11월

□ 소요예산: 537백만원 - 전액 중기청 지원

신용평가기관의 신용정보조회 및 전자예금압류 서비스를 활용하여 세외수입 체납자의 국내 모든 은행계좌를 조회·압류·추심함으로써 체납징수업무의 효율성을 높여 우리구 세입증대에 만전을 기하고자 함

□ 추진개요

- 근 거: 지방세 기본법 제91조(압류의 요건)
신용정보의 이용 및 보호에 관한 법률 제23조 제7항
- 대 상: 과년도 체납자 중 100만원 이상 체납자 압류 추진
- 추진기간: 2016. 1. 1. ~ 12. 31.(연중상시)
- 신용정보조회서비스와 전자예금압류서비스 시스템을 적극 활용

□ 주요 추진결과

- 추진기간: 2016. 1. 4. ~ 4. 30.
 - 신규사업 집중투자
 - 과년도 체납 8억1천3백만원 징수하여 세입목표의 29.78% 달성
 - 예고서 발송
 - 대 상: 과년도 100만원이상 체납자 4,289명
 - 체납액: 18,040백만원
 - 전자예금압류 및 추심
 - 징수금액: 388명 1,127건, 813백만원
 - 예금압류: 66명 469건, 484백만원
- ※ 추진절차 ⇒ 신용정보를 이용하여 예금압류 및 추심 온라인처리



□ 소요예산: 비예산