

제212회 구의회 임시회

2019. 2. 22. ~ 3. 5.

청림 영등포

2019년 주요업무 보고



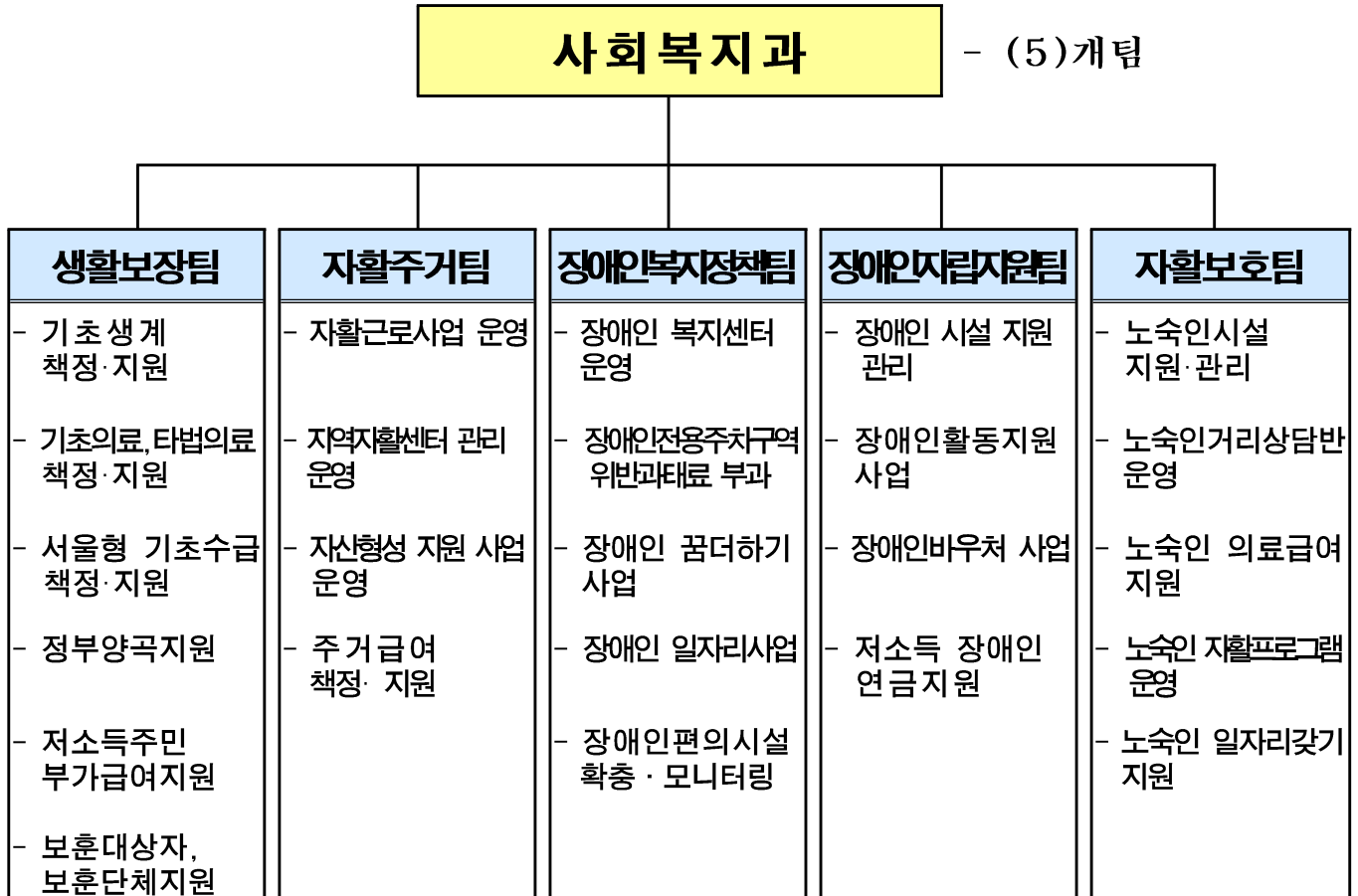
사회복지과

보고순서

I . 일반 현황	· · · 1
II . 2019년 주요업무 추진계획	· · · 5
III . 신규 · 중점 추진사업	· · · 13

I. 일반 현황

1 조직



2 인 력

구 분	계	일 반 직						관 리 운 영 직				별 정 직 · 임 기 제			
		4급	5급	6급	7급	8급	9급	6급	7급	8급	9급	6급	7급	8급	9급
정 원	24	-	1	6	8	5	3	-	-	1	-	-	-	-	-
현 원	24	-	1	6	8	4	5	-	-	-	-	-	-	-	-
과부족	-	-	0	0	0	△1	2	-	-	△1	-	-	-	-	-

3

주요시설 및 장비

구분	시설구분	시설명	소재지	시설장	설치일
지역	자활센터	영등포지역자활센터	영등포구 영등포로66길 3 (신길동, 경남0파트) 상가동 2층	김경미	2000.08.01
장애인 시설 (21)	장애인 직업재활 시설 (3)	리드릭	영등포구 양산로 96	김정열	2008.10.10
		행복한나무	영등포구 양산로 96	서진원	2011.11.02
		라피드보호작업장	영신로40길 16 2층	성원석	2014.11.20
	구립 복지센터	영등포구장애인사랑나눔의집	영등포구 신길로 55	김금상	2003.02.25
	시립 복지관	시립영등포구장애인복지관	영등포구 버드나루로22	공상길	2007.12.01
	장애인 생활 시설 (3)	한사랑마을	경기도 광주시 산수로554번길 59-14	이규성	1988.05.21
		한사랑장애영아원	경기도 광주시 산수로554번길 59-14	김미애	1997.05.19
		송천한마음의집	경기도 남양주시 비룡로1742번길 95	김명기	2004.12.10
	주간 보호 시설 (4)	새생명장애인 주간보호소	영등포구 도림로 310-1 3층	황일기	2003.02.11
		영등포구장애인사랑나눔의집 장애인부모회주간보호소	영등포구 신길로 55	권유상	2003.04.20
		모랫말꿈터	영등포구 도영로37	정광림	2005.05.16
		성락주간보호	영등포구 도림로 304	이은옥	2010.02.10
	공동 생활 가정 (4)	남부장래인공동생활가정1	영등포구 도신로48길 9-13, 501호	박용국	1994.06.01
		남부장래인공동생활가정2	영등포구 영신로17길 16, 401호	박용국	1997.04.01
		성프란치스코 민들레의집1호,2호	영등포구 도신로146-3	이선영	2004.12.21
		임마누엘영등포공동체	영등포구 영신로8길 9, 201호	이선국	2005.01.20
	수어 통역 센터	영등포구수어통역센터	영등포구 영등포로363,HY빌딩4층	양기주	2007.01.18
	장애인 재활 치료 시설	우리아이학습심리센터	영등포구 선유로76, 501호	김정윤	2014.02.13
	중증 장애인 자립 생활 센터 (2)	해오름장애인자립생활지원센터	영등포구 국회대로62길 14	안권수	2006.08.01
		이음장애인자립생활지원센터	영등포구 영중로145 삼현아파트상가102호	이규식	2011.06.24
	발달 장애 인지원 센터	꿈더하기지원센터	영등포구 영등포로64길 21	문미경	2013.02.01
노숙 인 시설 (7)	자 활 시 설 (4)	시립영등포보현의집	영등포구 버드나루로 24	임도영	1998.05.16
		광야홈리스센터	영등포구 경인로100길 3	정경화	2000.01.01
		두레사랑의쉼터	영등포구 버드나루로14가길 14	구교형	1998.05.16
		시립양평쉼터	경기도 양평군 용문면 화전로 264	박형준	2000.05.01
	일 시 보 호 시 설 (2)	햇살보금자리	영등포구 국회대로54길 41-16	김기용	2002.11.11
		옹달샘드롭인센터	영등포구 경인로94길 6	박성곤	2003.04.15
	쪽 방 상 담 소	시립영등포쪽방상담소	영등포구 경인로100길 3	김형욱	2001.03.16

□ 장비현황: 승합차 1대(2017년식 스타렉스), 전기차 1대(2018년식 아이오닉)

4

예산 현황

(단위: 천원)

단위사업명	예산액	전년도 예산액	증(△)감
계	64,683,925	52,738,295	11,945,630
기초생활보장 및 차상위지원	41,461,265	34,796,130	6,665,135
저소득가구 자활지원	6,737,142	3,081,669	3,655,473
보훈대상자 지원	1,039,907	956,026	83,881
장애인복지정책사업	2,240,927	2,219,423	21,504
장애인자립지원사업	12,177,383	10,501,870	1,675,513
노숙인 선도 및 보호	376,704	323,569	53,135
인력운영비	9,372	8,357	1,015
기본경비	144,595	145,953	△1,358
저소득층의료지원 (특별회계)	460,630	424,298	36,332
자활기금(기금)	36,000	281,000	△245,000

Ⅱ . 2019년 주요업무 추진계획

연번	사 업 명	쪽
①	기초생활보장수급자 및 차상위계층 지원	5
②	저소득층 의료급여 지원	6
③	보훈단체 · 보훈대상자 예우 및 지원	7
④	주거급여 지원	8
⑤	자활근로사업 운영	9
⑥	장애인 일자리 사업	10
⑦	장애인을 위한 바우처 사업	11
⑧	노숙인 보호 및 선도활동 강화	12

「국민기초생활보장법」에 의한 수급자 및 차상위 계층 등 저소득 주민에게 법정급여와 부가급여를 지원하여 기초생활을 보장하고 생활 안정을 도모하고자 함

□ 추진방향

- 생활이 어려운 사람에게 필요한 급여를 적기 지급하여 이들의 최저생활보장
- 부가급여 등 기타 저소득지원을 통해 기초수급자 및 차상위계층 생계보호 강화

□ 사업개요

- 기간: 2019. 1. 1. ~ 12. 31.
- 수급자 현황: 국민기초수급자 6,438가구/ 차상위 2,569가구
- 지원내용
 - 법정급여 지원: 생계급여, 해산·장제급여, 교육급여
 - 부가급여 지원: 교육경비(교복비, 교통비), 명절위문금, 월동대책비
 - 정부양곡할인 지원(기초생활수급자, 차상위계층)
 - 저소득주민 국민건강보험료 등 지원
 - 기초수급자 유료방송 이용요금 지원

□ 세부 추진계획

- 법정급여 지원
 - 생계급여: 정기급여 지급(매월 20일경), 추가급여 지급(매월말)
 - 해산·장제급여: 생계·의료·주거급여 수급자 출산 및 사망 시 7일 이내 지급
- 부가급여 지원: 교육경비, 명절위문금, 월동대책비 적기 지급
- 기초수급자 유료방송 이용요금 지원 대상 홍보를 통한 대상자 적극 발굴

□ 소요예산: 41,461,265천원 (국24,851,148, 시11,463,078, 구5,147,039)

생활유지능력이 없거나 생활이 어려운 계층에게 의료급여를 지원함으로써 기본적 의료혜택을 보장하여 구민들의 보건향상과 사회복지증진에 이바지하고자 함

□ 추진방향

- 의료급여대상자 자격관리 및 의료급여비 지원을 통한 기본적인 의료 혜택 제공
- 의료급여사례 및 상한일수 관리 등을 통한 적정 의료서비스 지원

□ 사업개요

- 기간: 2019. 1. 1. ~ 12. 31.
- 의료급여수급자 현황: 7,870명(1종 6,001명, 2종 1,869명)
- 지원내용
 - 장애인보장구 구입비 및 요양비(산소치료, 당뇨소모성재료 등) 지원
 - 건강생활유지비 잔액 및 본인부담보상금·환급금 지급
 - 의료급여 수급자 특별관리(사례관리사업)

□ 세부추진계획

- 의료급여 장애인보장구 수시 신청 및 급여지원
- 요양비 수시 신청 및 급여 지원: 산소치료대상자, 당뇨병환자 등
- 의료급여 수급자 본인부담금 정산
- 건강생활유지비: 상·하반기
- 의료급여심의회 개최: 연 12회
- 의료급여 사례관리교육: 상·하반기
- 의료급여 사례관리 및 상해요인 조사

□ 소요예산: 460,630천원 (국 230,315, 시 230,315)

나라를 위해 헌신한 국가보훈대상자와 단체를 예우하고 지원함으로써 우리 구 보훈 복지서비스 수준을 향상하여 나라사랑의 사회적 분위기를 조성하고자 함

□ 추진방향

- 효율적인 보훈회관 관리를 위한 보훈회관 위탁 운영
- 9개 보훈단체 사업·운영 지원 및 보훈대상자 예우

□ 사업개요

- 기간: 2019. 1. 1 ~ 12. 31.
- 대상: 관내 9개 보훈단체 및 국가보훈대상자: 5,013명
- 내용: 보훈단체 보조금 지원, 보훈대상자 위문금 및 예우수당 지원 등

□ 세부추진계획

- 보훈단체 지원
 - 보훈회관 운영비 및 보훈단체 사업비 지원
 - 보훈의 달 전적지 순례비 지원
 - 6.25 안보전시관 운영 지원
 - 3.1운동 100주년 기념 사업 지원 (광복회)
- 보훈대상자 지원
 - 구비 100% 지원 사업
 - 보훈예우수당 지원: 2,300명/매월 20천원
 - 설 명절 및 보훈의 달 위문금: 4,150명/2회, 25천원
 - 보훈대상자 사망위로금 지원: 70명/1인 300천원
 - 시비 100% 지원 사업
 - 참전명예수당 지원: 1,470명/월 100천원
 - 생활보조수당 지원: 174명/월 100천원

□ 소요예산: 1,039,907천원 (구비)

생활이 어려운 저소득층에게 소득, 주거형태, 주거비 부담수준에 따라 주거비를 지원함으로써 주거비 부담을 완화하고 양질의 주거 환경을 제공하여 주민의 주거 안정 및 삶의 질을 향상 시키고자 함

□ 추진방향

- 주거가 불안정한 저소득층 등 취약계층의 주거비 부담 완화
- 양질의 주거수준 확보를 통해 주거 안정 도모

□ 사업개요

- 지원기간: 2019. 1. 1 ~ 12. 31.
- 지원대상: 부양의무자의 소득, 재산 유무와 상관없이 기준 중위소득의 44%이하인 가구
- 지원내용: 임차가구는 기준임대료를 토대로 보증금과 월차임을 매월 지급하고, 자가가구는 주택의 노후도에 따라 보수범위 내 지원

□ 세부추진계획

- 임차급여 : 임차가구
 - 대상자 선정(소득·재산, 주택조사): 1월~12월
 - 급여 지급: 매월 20일, 말일
 - 임차가구 기준임대료: 1인 233,000원, 4인 365,000원
- 수선유지급여: 자가가구
 - 주택 노후도, 수급자 책정일 등에 따라 대상가구 선정 및 LH와 협약 체결: 2월
 - 경보수, 중보수, 대보수로 나누어 수선 진행: 3월~11월
 - ※ 경보수: 도배, 장판 / 중보수: 단열, 난방공사/ 대보수: 지붕, 옥실, 주방 개량공사

□ **소요예산: 16,986,299천원 (국 10,191,779, 시 4,756,163, 구비 2,038,357)**

근로능력이 있는 국민기초생활수급자 및 차상위계층에 근로기회를 제공하여 탈수급을 유도하고 체계적이고 다양한 자립지원 프로그램을 통해 자활능력을 배양시켜 탈빈곤을 촉진하고자 함

□ 추진방향

- 근로빈곤층이 일을 통해 자립할 수 있는 지지기반 조성
- 근로능력있는 수급자의 일할 권리보장 및 안정된 일자리 제공

□ 사업개요

- 기 간: 2019. 1. 1. ~ 12. 31.
- 대 상: 근로능력이 있는 국민기초생활수급자 및 차상위계층
- 유 형: 근로유지형, 사회서비스형, 시장진입형, 자활기업, 취업성공패키지
- 운 영: 구 직접사업, 영등포지역자활센터, 고용노동부

□ 세부추진계획

- 자활근로 참여대상자 배치: 자활상담 후 수시 배치
 - 신규 및 변경 조건부수급자 취업성공패키지 우선 배치
 - 자활참여자 근로능력에 따른 자활사업 배치
- 자립프로그램과 자원을 연계한 자활사례관리 사업 실시: 상시
- 민간위탁시설 안전실태 점검 및 자활사업 적정운영 관리감독: 3월
- 자산형성통장 신규 모집 및 홍보: 연10회
- 근로의욕 고취를 위한 자립역량 강화 교육실시: 상·하반기

□ 소요예산: 3,966,275천원 (국 2,377,965, 시 1,109,717, 구비 478,593)

취업 취약계층인 장애인에게 능력과 적성에 맞는 직업에 종사할 수 있도록 일자리를 제공함으로써 장애인의 사회참여기회를 확대할 뿐만 아니라 소득보장을 통한 복지증진에 기여하고자 함

□ 추진방향

- 장애인에게 일자리를 제공하여 사회참여 확대 및 소득보장을 지원
- 장애유형별 일자리 발굴 및 보급을 통하여 장애인 자립 도모

□ 사업개요

- 기 간: 2019. 1. 1. ~ 12. 31.
- 대 상: 관내 18세 이상 등록장애인

□ 세부추진계획

- 장애인 일반형일자리: 29명
 - 근로조건: 주 40시간(월~금), 1,745천원/월
 - 사업내용: 구청·동주민센터 업무보조, 장애인편의시설 모니터링
- 장애인 시간제일자리: 8명
 - 근로조건: 주 20시간(월~금), 872천원/월
 - 사업내용: 장애인 편의시설 모니터링, 장애인 복지시설 업무보조 등
- 장애인 복지일자리: 36명
 - 근로조건: 주 14시간 이내(월~금), 467천원/월
 - 사업내용: 도서관 사서보조, 환경도우미, 급식도우미, 차량도우미 등
- 발달장애인 일자리: 11명
 - 근로조건: 주 25시간(월~금), 1,044천원/월
 - 사업내용: 사서도우미, 푸드마켓 물품정리, 카페바리스타

□ 소요예산: 총 1,202,584천원 (국 308,632, 시 360,070, 구비 533,882)

중증장애인의 일상생활 지원, 장애 아동의 사회적응 능력 향상, 노인성질환자·등록장애인의 건강 증진 및 시각장애인을 위한 일자리 제공을 통해 중증장애인의 자립생활과 사회참여를 지원하고 삶의 질 향상에 기여하고자 함

□ 추진방향

- 적절한 활동지원 급여를 제공하여 장애인의 자립생활과 사회참여를 지원하고 가족의 부양부담 완화
- 장애아동의 인지, 의사소통, 기능향상과 행동발달을 위한 적절한 서비스 지원 및 정보 제공
- 노인성질환자의 건강을 증진하고 일반 사업장 등에 취업이 곤란한 시각장애인에게 일자리 제공

□ 사업개요

- 기 간: 2019. 1. 1. ~ 12. 31.
- 사업유형
 - 장애인활동지원: 만 6세~65세 미만의 중증장애인에게 활동보조, 방문목욕, 방문간호서비스를 월 최대 591시간 제공
 - 국고보조시간 부족 시 구비 추가지원 (최대 55시간)
 - 장애아동 발달재활서비스: 만 18세 미만 장애아동에게 인지, 의사소통, 적응행동 등의 기능향상과 행동발달을 위한 서비스를 지원
 - 시각장애인 안마바우처: 기준소득 이하 또는 기초연금수급자인 노인성질환자, 지체·뇌병변 등록장애인에게 안마서비스 이용 시 결제액 지원

□ 세부추진계획

- 활동지원, 발달재활, 안마바우처 제공기관 서비스 제공 관리 및 지도·점검
 - 기관운영 실태조사, 부당청구 여부, 이상결제 유무 등 점검 시행
- 하반기 제공인력 및 이용자 교육 실시
 - 제공기관 점검 시 교육자료 배부 및 교육
- 예산 집행율에 따른 바우처별 이용자 모집 및 자격 관리
 - 분기별 소득조사 및 기타 변동사항 반영

□ 소요예산: 7,638,702천원 (국 3,428,442 시 2,473,815, 구비 1,736,445)

노숙인 밀집(산재)지역에 대한 순찰을 강화하고 노숙인 상담을 통해 자립 및 사회복귀 증진을 위한 맞춤형 서비스 제공으로 주민불편을 최소화하고자 함

□ 추진방향

- 노숙인 거리상담반 순찰과 계도활동 강화로 민원야기 최소화
- 노숙인의 인권보호 및 자활·재활 기반조성
- 노숙인시설 관리를 통한 역량 및 안전 강화

□ 사업개요

- 사업기간: 2019. 1. 1. ~ 12. 31.
- 사업내용
 - 노숙인 거리상담반 운영
 - 거리노숙인 이동목욕 사업 추진
 - 노숙인시설 지도점검 및 안전점검 실시

□ 세부추진계획

- 노숙인 거리상담반 운영
 - 근무인원: 총 19명(거리상담원 18명, 전문상담사 1명)
 - 근무시간: 1일 8시간 3교대 근무(주 6일)
 - 활동지역: 영등포역사 주변, 영등포공원, 쪽방촌 등 관내 노숙인 밀집지역
 - 주요활동: 노숙인 상담 및 계도, 시설입소 및 병원 안내, 주민불편사항 해소 등
- 거리노숙인 이동목욕사업 추진
 - 운영장소: 영등포역 희망지원센터 앞(노숙인 밀집 지역)
 - 운영시기: 주 4회(13:00~16:00)
 - 운영내용: 이동목욕서비스 제공, 의류지원(상·하의, 속옷, 양말) 등
- 노숙인시설 지도점검 및 안전점검
 - 지도점검: 2회(상·하반기)
 - 안전점검: 3회(해빙기·하절기·동절기)

□ 소요예산: 635,829천원 (시비 259,125천원, 구비 376,704천원)

Ⅲ . 신규·중점 추진사업

1 장애인을 위한 'AAC'(보완대체의사소통) 추진 계획

장애인복지
정책팀

장애인을 위한 AAC(보완대체의사소통)사업을 추진하여 소통에 어려움을 가진 장애인들에게 정보 접근의 편리성을 제공하고 알권리를 증진시키고자 함

□ 추진방향

- 장애인에게 각종 복지시책 및 정보, 각종 민원서류 등을 비장애인과 동등하게 접근, 이용 할 수 있도록 필요한 수단 제공

□ 사업개요

- 사업대상: 소통에 어려움이 있는 시각 및 발달, 노인 장애인 등
- 주요 추진내용
 - 읽기쉬운 버전의 장애인 정보 책자 발간 및 배부
 - 동 주민센터 민원창구 등에 음성물변환 출력기 배치

□ 세부추진계획

- 읽기쉬운 장애인 정보 책자 발간 및 배부
 - 기 간: 2019. 4~5월
 - 대 상: 읽기에 어려움을 가진 발달장애인, 노인 장애인 등
 - 내 용
 - 장애인정보시책의 주요내용을 읽기 쉬운 자료로 변환(글자 확대 및 그림 삽입을 통해 누구나 이해하기 쉬운 내용)하여 책자 발간
 - 동 주민센터 및 복지관 등에 비치(배부)
- 시각장애인 등을 위한 인쇄물 음성변환출력기 배치
 - 기 간: 2019. 4~5월
 - 대 상: 시각장애인 및 저시력 노인 등
 - 내 용
 - 인쇄물 음성변환 출력기를 민원서류(주민등록 등·초본, 인감, 가족관계증명서 등) 출력된 바코드에 인식시키면 기재된 내용이 음성으로 변환
 - 민원여권과 및 동 주민센터 민원창구에 배치

□ 소요예산: 11,000천원(구비)