

# **主要業務報告**

**2000. 12.**

**保健衛生課**

# **목 차**

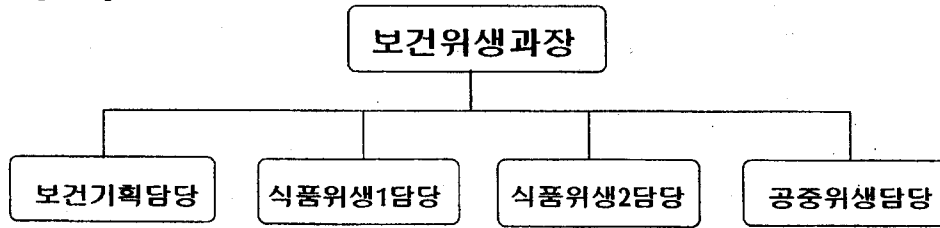
**I. 일 반 현 황**

**II. 2000. 주요업무 추진실적**

**III. 2001. 주요업무 추진계획**

# 1. 일반 현황

## 1. 기 구



## 2. 담당업무

보건기획담당

- 지역보건기획 및 평가
- 예산 및 회계
- 인사 및 복무
- 세외수입 조정 및 징수
- 건강진단결과서 및 건강진단서 발급

식품위생1·2담당

- 식품위생업소 허가 및 지도단속
- 음식문화개선사업 및 모범음식점 육성

공중위생담당

- 공중위생업소 관리
- 식품제조업소 신고 및 부정불량 식품단속

## 3. 인 력

(정원/현원)

	계	4급	5급	6급	7급	8급	9급	8등급	9등급	10등급
계	41/42	1/1	3/3	10/9	4/12	9/8	2/1	0/3	3/5	9/0
의무직	1 / 1	1/1								
행정직	17/21		1/1	6/5	3/10	5/ 4	2/1			
보건직	5 / 6				1/2	4/ 4				
의사	6 / 6		2/2	4/4						
기타인력	12/ 8							0/3	3/5	9/0

4. 위생업소현황

위생업소 ——— 13,185개소

식품위생업소 — 10,681개소

(2000. 11. 30현재)

계 (개소)	식품접객업					식품제조 즉석판매업	식품 판매업등 (자동판매기 포함)	집 단 급식소
	계	일 반 음식점	유 흥 주 점	단 란 주 점	휴 게 음식점			
10,681	7,710	6,247	174	414	875	542	2,324	105

공중위생업소 — 2,504개소

(2000. 11. 30현재)

계	숙박업	목욕장업	이·미용업	위생관련업	공 중 이용시설	비 고
2,504	343	100	1,246 (441/805)	527	288	

## II . 2000년 주요업무 추진실적

(2000. 11. 30현재)

### 1. 일반진료 및 간염검사등 수수료 징수(세외수입)

징수목표액	징 수 액	징 수 율
650,170천원	607,803천원	93.5%

### 2. 위생업소 종사자등 건강진단

- 건강진단결과서 발급 \_\_\_\_\_ 15,022건
- 건강진단서 발급 \_\_\_\_\_ 2,485건

### 3. 보건의료 정보시스템 구축

- 보건소 전산화 추진 시행계획 : 2000. 1
- 주전산장치 및 LAN공사에 따른 제안접수 : 2000. 2
- 제안검토 및 심의 : 2000. 2
- 보건소 전산화 주전산장치 및 LAN공사 발주 : 2000. 3
- PC 및 프린터등 조달구매 : 2000. 3
- 보건소 전산화 시범 및 정상운영 : 2000. 4~5
- 보건소 전산화 정상가동 : 2000. 7

※지 출 예 산 : 120,280천원

- 연구개발비 : 15,780천원 (프로그램개발 및 S/W설치)
- 자산취득비 : 70,000천원 (주전산장치)
- 시 설 비 : 34,500천원 (LAN공사)

#### 4. 영등포구 보건위생서비스현장 제정 및 홍보

- 2000. 1.28 : 현장안 제정및공고
- 2000. 2. 1 : 현장선포및홍보
- 2000. 2. 1 : 팜플렛1,000부제작
  - 지출예산 : 3,000천원

#### 5. 민원실 환경개선사업

- 사업명 : 보건소 민원실 인테리어 실내공사
- 사업개요
  - 기간 : 2000년 1월~2월
  - 공사내역
    - 민원실 환경개선
      - 건축 : 2층로비개선
      - 설비 : 화장실보수
      - 전기 : 조도개선등
      - 기타 : 꽃꽂이, 화분등 설치
    - 편의시설확충 : 민원실 대기 의자 교체 및 실과 환경개선
- 지출예산 : 251,000천원

#### 6. 보건소 의료이용 안내책자 보완 발간

- 보건소 길라잡이 안내책자 제작 : 매수 4,000부(3월)
- 배부 및 홍보 : 보건소민원실, 구청민원실, 동사무소 등

#### 7. 2001년 지역보건의료계획 책자 발간

- 지역보건의료계획 안내책자 제작 : 매수 150부(11월)
- 배부 및 홍보 : 서울시 의약과, 서울시 24개구 보건소, 영등포구 실과동, 지역보건의료심의위원등

#### 4. 영등포구 보건위생서비스현장 제정 및 홍보

- 2000. 1.28 : 현장안 제정및공고
- 2000. 2. 1 : 현장선포및홍보
- 2000. 2. 1 : 팜플렛1,000부제작
  - 지출예산 : 3,000천원

#### 5. 민원실 환경개선사업

- 사업명 : 보건소 민원실 인테리어 실내공사
- 사업개요
  - 기간 : 2000년 1월~2월
  - 공사내역
    - 민원실 환경개선
      - ┌ 건축 : 2층로비개선
      - ├ 설비 : 화장실보수
      - ├ 전기 : 조도개선등
      - └ 기타 : 꽃꽂이,화분등 설치
    - 편의시설확충 : 민원실 대기의자 교체 및 실과 환경개선
- 지출예산 : 251,000천원

#### 6. 보건소 의료이용 안내책자 보완 발간

- 보건소 길라잡이 안내책자 제작 : 매수 4,000부(3월)
- 배부 및 홍보 : 보건소민원실, 구청민원실, 동사무소 등

#### 7. 2001년 지역보건의료계획 책자 발간

- 지역보건의료계획 안내책자 제작 : 매수 150부(11월)
- 배부 및 홍보 : 서울시 의약과, 서울시 24개구 보건소, 영등포구 실과동, 지역보건의료심의위원회등

**8. 청소년 유해업소 정비**

- 점검대상업소 : 3,169개소
  - 식품 접객 업소 : 1,944개소
    - 유흥174, 단란414, 호프집소주방1,265, 무허가등기타91
  - 청소년 이용대상업소 : 1,225개소
    - 노래방280, 게임비디오방551, 당구장364, 무도학원등기타30

- 점검실적 (2000. 3. 1~11. 30까지)

계	호프집, 소주방	일 반 음식점	단 란, 유흥	노 래 연습장	비디 오방	게임방 pc 방	기 타
6,084	1,275	1,289	2,021	949	119	422	9

- 위반업소 조치실적

계	영업정지	시설개수 명	시정명령	과태료	고 발	소방서 통 보	허가취소
198	20	5	21	82	20	49	1

- 1일평균 30개업소를 점검 : 1일 9명 근무
  - 확대편성운영 : 2000. 11. 15 ~ 12. 31(46일간)
    - 1일 14명 근무
- 전지역을 10개구역으로 나누어 매일 순차적으로 골고루 점검
- 매주금요일 시청 합동단속 실시

**9. 퇴·변태 우려업소 집중단속**

- 문제지역업소 선정 특별관리 : 총 42개업소
  - 신길동100번지일대 : 21개업소
  - 영등포공원앞(신길2동) : 21개업소



## ○ 행정처분 실적

구분 건수	계	허가 취소	영업 정지	시설개 수명령	시정 지시	과징금 및 과태료처분	고발	기타
계	597	58	223	52	65	153	42	4
식품접객 업소	470	31	196	24	47	148	24	
식품제조 판매업소	91	27	16	3	18	5	18	4
공중위생	36		11	25				

## 10. 무허가업소 정비 --- 조치사항 : 26개업소 형사고발

## 11. 시민건강 위해식품 근절

- 식품제조 가공업소 점검 -- 총 153개소
  - 조치 56건 (신고취소17, 영업정지21, 품목정지4, 시정명령9, 고발3, 시설개수3)
- 식품 판매업소 점검 -- 총 134개소
  - 조치 42건 (신고취소10, 영업정지6, 시정7, 고발14, 과태료5)
- 시민 다소비 식품 점검 (두부,콩나물,라면등) -- 총 114개품목,
  - 감사의뢰457건, 수거검사 결과 부적합 6건
  - 조치 6건 (행정지도4, 서울시조치의뢰1, 경고1)
  - ※ 2000년도 다소비 식품수거목표 : 450건
- 하절기 위해식품 특별관리 - 점검 59개소
  - 수거감사의뢰 52건
- 설날·추석 성수식품 지도점검 - 총94개소,
  - 수거감사의뢰 93건
  - 조치 8건 (시정지시6, 시설개수1, 품목정지1)

- 부정불량식품 신고(1399번)처리실적
  - 신고 건 수 : 18건
  - 행정 처 분 : 15건 (행정지도11건, 고발3건, 정지1건)
  - 보상금 지급 : 9건, 36만원
  - 압류폐기 실적 : 27건 2,725Kg

## 12. 모범음식점 육성

- 총 지 정 : 총 324개업소
- 2000. 신규지정 : 62개업소

## 13. 식품진흥기금 지원

- 총 8 건 : 265,000천원
- 대상 업소 : 여의동14-32 남도한식외 7개소(일반음식점)
- 용자 용도 : 

[	시설개수자금 7건 255,000천원
	화장실개선 1건 10,000천원

## 14. 과징금 부과 및 징수

- 부 과 : 60건 131,020천원
- 징 수 : 47건 105,280천원 ( 80.3% )

## 15. 과태료 부과 및 징수

- 부 과 : 150건 69,300천원
- 징 수 : 67건 30,400천원 ( 43.9% )

## 16. 공중위생업소 관리

- 행정처분 실적
  - 숙 박 : 영업정지 7건
  - 이 용 : 시설개수 25건, 영업정지 4건

### Ⅲ. 2001년 주요업무 추진계획

#### 1. 일반진료 및 간염검사등 수수료 징수(세외수입)

- 근 거 : 지역보건법 제14조의 규정에 의거 진료 및 예방접종에 대한 진료비 또는 수수료 징수.
- 세입목표액 : 73,500건. 290,900천원  
(간염검사비외 14종)

#### 2. 위생업소 종사자등 건강진단

- 건강진단결과서 발급
  - 대 상 : 식품위생분야 종사자 : 11,000개소
  - 검사회수 : 연1회
  - 예상건수 : 16,000건
  - 검 사 료 : 2,900원(수입증지료1,500원,간염검사로1,400원)
- 건강진단서 발급
  - 대 상 : 일반회사 취업자, 다중이용장소 입소자, 공공근로취업대상자 등
  - 검사회수 : 수시 (건강진단서를 필요로 할때)
  - 예상건수 : 2,500건
  - 검 사 료 : 2,900원(수입증지료1,500원,간염검사로1,400원)

### 3. 보건정보시스템 유지보수

보건정보시스템 설치가 완료되어 보건정보시스템에 대한 S/W 유지 보수계약을 체결하여 프로그램의 up grade, 데이터베이스 관리 등 시스템의 장애시 문제를 해결하고 예방하여 보건정보시스템의 운영을 효율적으로 하고자 함

#### □ 보건정보시스템 구축 현황

- 보건정보시스템 설치완료 : 2000. 5월
- 보건정보시스템 설치업자
  - 주전산장치 및 LAN 장비구매 설치 : (주) LG 전자
  - S/W 설치(업무최적화 및 INTERFACE 프로그램 개발) : (주) 포스데이타
- 구축비용 ----- 120,280천원
  - 주전산장치 및 LAN 장비구매 : 104,500천원
  - 프로그램 개발 및 S/W 설치 : 15,780천원

#### □ 유지보수 추진일정

- 계약시기 : 2001. 1월중
- 계약기간 : 2001. 1. ~ 12. 31.까지

#### □ 유지보수 추진내용

- 유지보수시행사 : (주)포스데이타
- 선정 이유 :
  - 보건정보시스템 개발회사
    - 제1기 1차 ~3차 프로그램개발 및 보건소 배포
    - 제2기 1차 프로그램개발 ~ 현재사용중
  - 프로그램운영
  - 향후 개발 프로그램의 조속한 운영과 교육이 가능.

- 유지보수사항

- 보건 정보시스템 사용에 있어 사용자의 부주의나 자연 재해로 일어나는 시스템의 장애시 문제를 해결
- 운영과정에서 전체시스템을 주기적으로 정비하여 장애 발생을 예방하고 사전에 대처.
- 업무과정에서 생성되는 데이터베이스 관리와 주기적인 데이터베이스 자료를 백업 및 복구.
- 지속적으로 보건정보시스템을 Upgrade 설치 및 변경사항을 해결
- 관리자 및 사용자 교육

□ 소요예산 : 7,000천원

□ 사업효과

- 보건정보시스템의 효과적인 활용으로 주민을 위한 보건의료 서비스 개선 및 보건정보제공의 기틀마련

#### 4. 보건소 의료이용 안내책자 보완발간

보건소에서 어떠한 사업을 추진하고 있는지 정확히 이해하지 못하고 또한 지역주민건강을 위해서도 제대로 이용하지 못하고 있어 보건소 의료사업 내용이 수록된 『보건소 의료 이용 안내』 책자를 발간, 구민건강증진과 밀접한 보건의료기관임을 널리 홍보

- 보건소 길라잡이 안내책자 제작 : 매수 5,000부(3월)
- 배부 및 홍보 : 보건소민원실, 구청민원실, 동사무소등에 비치 및 주민에게 배부
- 소요 예산 : 6,500 천원
  - 산출근거 : 1,300 원 \* 5,000부
- 효 과
  - 지역주민에게 질높은서비스제공
  - 보dana은 보건행정 서비스 제공

#### 5. 지역보건의료계획 책자발간

- 목 적 : 지역사회에 대한 다양한 보건의료 욕구를사전에 파악하여 질병의 조기발견과 적절한 보건 의료서비스를 제공 주민의 삶의 질을 향상 시키고자 함.
- 시 기 : 2001. 3.
- 부 수 : 150부
- 내 용
  - 질병예방사업
  - 건강증진사업
  - 보건사업
- 소요예산 : 1,000천원
  - 산출근거 : 6,667원 \* 150부

## 6. 선진화된 음식문화 조성

음식물로 인한 자원낭비를 억제하고 불건전한 음식문화를 지속적으로 개선시켜 쾌적하고 선진화된 음식문화 조성

### □ 모범음식점 육성 확대

#### ○ 현 황

- 현재 지정(2000년) : 324개업소
- 신규 지정(2001년) : 일반음식점 5%이상 지정·육성  
( 350개업소 수준 유지)  
지정취소, 신규지정후 사후관리

#### ○ 추진방향

- 자율실천을 위한 교육 홍보 등 지속 실시  
(음식업구지회 공동 추진)
- 음식문화 개선운동 추진위원회 심의후 추천에 의하여 지정
- 기지정업소 이행여부 정기점검
- 미이행업소 행정지원 및 위생점검 강화
- 좋은식단체 운영과 병행

#### ○ 수혜내용

- 식품진흥기금 저리융자
- 위생감시 면제 등
- 모범음식점 지정표찰 제작 배부

□ 좋은 식단체 확대

○ 추진시기 - 년중 (단계별 추진)

○ 참여음식점 확대

- 중점추진 : 모범음식점

- 확대추진 : 전체업소

○ 표준식단 적극실천

- 위생적 식단, 알뜰식단, 균형잡힌 식단 제공

- 음식을 유형별 분류 - 권장반찬 가지수 설정

- 반찬량을 정량제공 - 손님이 원하면 추가 제공

○ 수 혜

- 모범음식점 지정

- 식품진흥기금 지원

□ 가격표게첨과 고기정량제 권장

○ 중점추진대상 : 모범음식점

○ 추진방향

- 전업소확산 - 권장사업으로 추진

- 2002월드컵대비 외국인 이용불편해소

- 위생감시 등 면제

○ 내 용

- 0 인분에서 g단위 표기

- 업소입구에 가격표 게첨

- 가격표에 외국어 표기 병행 - 권장

- 저울은 고객이 보이는 곳에 비치



## 7. 식품자동판매기 위생관리

식품자동판매기 사용의 편리성으로 인하여 수요와 이용이 날로 증가하고 있으나 소홀한 위생관리로 발생할 수 있는 위해를 방지하고자 함.

- 추진방법
  - 식품자동판매기의 위생관리 수준을 높일 수 있도록 지도. 점검계획 수립 시행
  - 미신고 식품자동판매기에 대한 일제단속으로 불법운영 자판기 정비
- 지도. 점검계획
  - 점검대상 : 1,639대 (신고: 1,540대, 미신고: 99대)
  - 자판기 점검회수 : 년2회 (상반기5월, 하반기9월)
    - ※ 위반사항은 3월이내 불시 재점검 실시
  - 미신고 설치운영 자동판매기 단속강화
    - 명예감시원(20명)의 신고계몽 후에도 계속 미신고 업소는 고발
- 지도점검사항
  - 미신고 설치운영 행위 및 무허가 제품사용행위
  - 자판기 내부(재료혼합기, 급수통, 급수호스등) 하루 1회이상 세척여부
  - 자판기 내부의 정수기 및 살균등 작동여부
  - 기타 시설기준 및 영업자 준수사항 이행여부
- 효 과
  - 철저한 위생점검으로 식생활 안전사회 구현에 기여
- 소요예산 : 3,600천원
  - 산출근거 → 여비 : 10,000원\* 18\* 2회(상,하반기)\* 10일

## 8. 불법 영업행위 예방활동 강화

불법 영업행위 예방활동 강화 및 효율적인 감시체계 운영으로  
감시역량을 극대화 하고 바른 음식문화 조성

### □ 현 황

- 각종 규제완화 및 해제로 과도기적 불법행위 확산
- 청소년 보호에 상충되는 신종 업종(업태) 대두
- 퇴·변태 등 불법영업행위 상존

### □ 추진방향

- 유형별 집중감시체계 운용 - 감시역량의 극대화
  - 청소년 유해업소 중점 점검
    - : 청소년고용, 출입행위, 영업시간위반, 술,담배판매 행위등
  - 퇴·변태영업 합동단속반 운영
  - 무허가업소 반기별 집중정비기간 설정 운영
- 신발생 불법업소 상시감시체계 구축·운영 - 법집행의 실효성 확보
- 시민감시체계 구축 - 시민참여를 통한 법집행의 투명성 제고

### □ 추진내용

- 유형별 집중단속 추진
  - 퇴·변태영업 우려지역 (42개소)
    - [ 신길동 100번지(21개소)
    - [ 신길동 영등포공원앞(21개소)

- 취약지역 : 영등포 삼각지 일대, 여의도
- 문제업소를 대상으로 중점추진
  - [ 행정처분 업소 (허가취소, 영업정지업소 등)
  - 퇴·변태 우려업소 : 42 개소
- 청소년의 불법고용, 출입, 주류제공, 담배판매등 업소중점
- 비상구 미설치, 폐쇄조치 또는 물건적치등 소방안전시설 미비 사항 시정 조치
- 우려지역및문제업소 중심 유관기관(경찰)과 합동단속 추진

○ 상설단속반 편성운영

- [ 근무 시간 준수 : 19:00~익일 03:00까지
- [ 상설단속반 구성 : 1개조 9명 편성운영  
(공무원5명, 경찰1명, 시민단체3명)
- [ 단속반. 주중휴일제 실시 : 월요일 휴무
- [ 경찰 및 시민단체 근무인원 4~6명으로 탄력적으로 편성운영

○ 불법행위 예방을 위한 사후관리체계 구축

- 영업정지 이상 행정처분업소 민·관 합동 감시 단속
  - 문제업소 관련기관 통보 확행
  - 인터넷 등을 통한 불법행위업소 및 행정처분업소 공개

- 불법영업행위 및 부정·불량식품 영업 신고전화 운영

- 전국 시·군·구 국번 없이 신고전화 운영--1399번  
(’98.9.1부터 계속)
- 주간 : 위생관리부서
- 야간 : 당직실 - 익일 위생관리부서 인계
- 신고보상금 지급 - 최고 10만원까지 보상  
(구예산:일반보상금)
- 영등포구 인터넷 홈페이지 신고센터 운영 안내개설  
(www.yongdungpo.seoul.kr)

- 행정처분 내용의 투명성 확보 - 과징금 대상 정확 명시

- 반사회적 불법영업행위 업소 및 업주 강력 제재

□ 소요예산 : 10,800천원

○ 산출근거

- 급량비 : 5,000원 \* 16명 \* 5일 \* 9월 = 3,600 천원

- 여 비 : 10,000원 \* 16명 \* 5일 \* 9월 = 7,200 천원

## 9. 부정·불량식품 단속 강화

부정·불량식품에 대한 시민감시기능을 확대하고 유통식품검사를 강화하여 시민이 안심하고 먹을 수 있는 식품이 공급되도록 하고자 함

### □ 현 황

- 식품소비의 다양화 및 안전성 요구의 증가
- 환경적 요인 등에 기인한 식품오염성 증가
- 식품산업의 급속한 국제환경변화 - 수입식품의 급증

### □ 추진방향

- 검·경찰등 유관기관과 긴밀한 공조체제 유지
- 감시체계의 민관합동운영 : 명예식품감시원 20명
- 수거점검 강화 : 위해식품 방지
- 위생관리점검 강화  
(문제업소, 최근문제된 부정불량식품 및 식중독 발생 예방)
- 특별점검 강화 : 기간 지정운영 (하절기 등)

### □ 추진내용

- 민간감시기능 체제 구축
  - 명예식품감시요원 운영 활성화 - 정비 및 합동단속
  - 1399신고전화 운영 : 주간 → 위생관리부서, 야간 → 당직실
  - 영등포구 인터넷 홈페이지 1399 신고센터 운영 안내개설  
([www.yongdungpo.seoul.kr](http://www.yongdungpo.seoul.kr))

○ 식품수거 점검 강화

- 수 거 물 품 : 450 품목

- 수거검사품목 : 냉면육수, 두부, 콩나물 등 주민 다소비 식품  
방부제 과다사용 우려 식품(면류, 어묵) 등

○ 하절기 식중독 및 위해식품 특별단속

- 기 간 : 6월 ~ 9월

- 중점 점검 대상 : 관내 집단급식소, 일반음식점 하절기 다소비 식품 등

- 식품제조·가공 판매업소 위생점검 강화

: 상설기동반 편성 감시 체제 구축(2개반 2명)

□ 소요예산 : 9,309천원

○ 산출근거

- 1399신고 보상금 : 2,360천원

- 식품수거비 등 : 6,949천원