

제180회 구의회 임시회

2014. 2. 5~ 2.12

교육·복지·사람 중심



2014년 주요업무 보고



사회복지과

보고 순서

I . 일 반 현 황	••••	1
II . 2014 주요업무 계획	••••	3
III . 주요 투자사업	••••	20

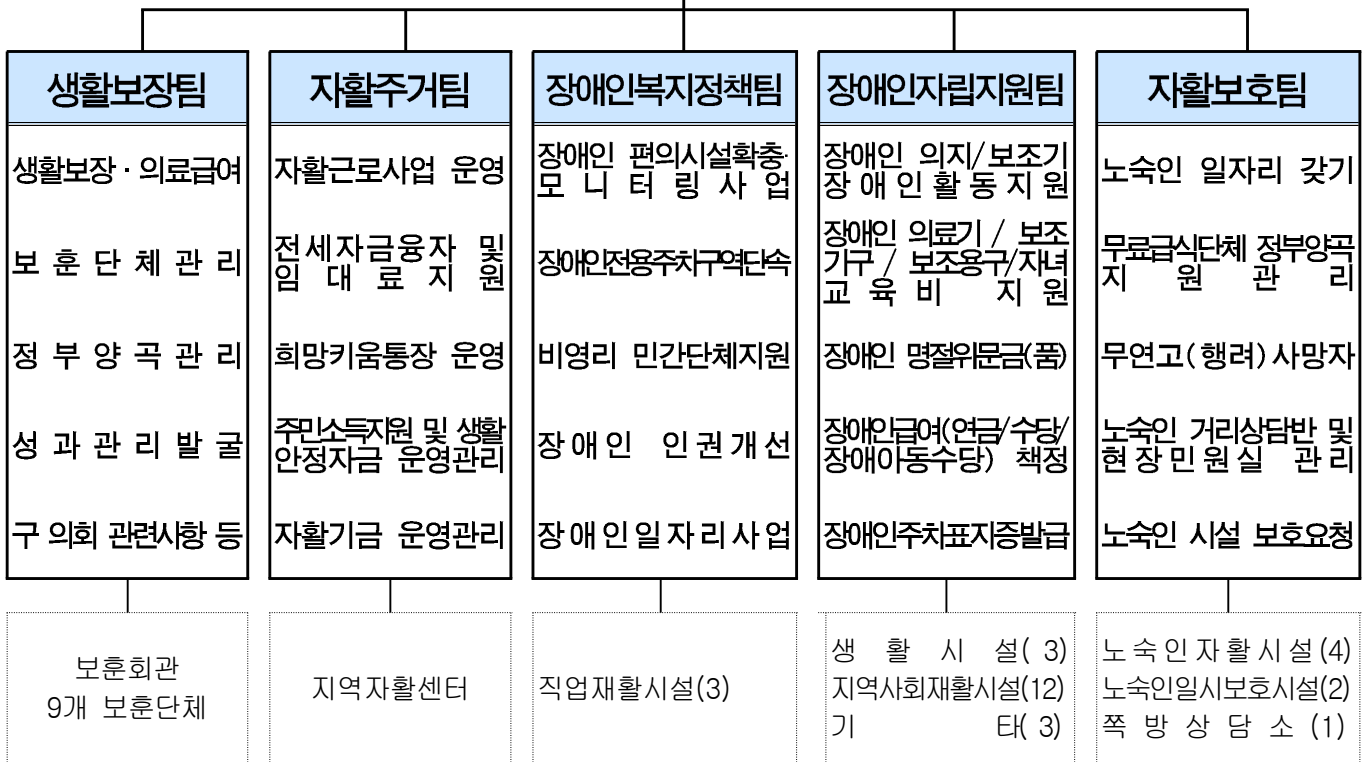
I. 일반 현황

1

조직

사회복지과

- (5)개팀



2

인력

구분	계	일반직(임기제 포함)						대체 인력
		4급	5급	6급	7급	8급	9급	
정원	29		1	6	8	8	4	2
현원	29		1	5	13	3	5	2
과부족				△1	5	△5	1	

3

주요시설 및 장비

사회복지시설(29) 및 장비(1)			
종합기능(3)	장애인 시설(19)	노숙인 시설(7)	차 량(1)
장애인 사랑 나눔의집	생활및직업재활시설 6	노숙인쉼터 4	70모4166 (2006)
영등포 장애인복지관	주간보호소 4	상담보호센터 2	
영등포지역 자활센터	공동생활가정 5	쪽방상담소 1	
	수화통역센터 1		
	기 타 3		

4

예산현황

(단위: 천원)

단위사업명	예산액	전년도 예산액	증(△)감
계	40,159,827	40,987,909	△828,082
기초생활보장 및 차상위지원	24,916,498	27,415,247	△2,498,749
보훈대상자 지원	233,573	217,815	15,758
저소득층 의료지원(특별회계)	445,680	463,680	△18,000
저소득가구 자활지원	3,335,309	3,238,296	97,013
주민소득지원 및 생활안정관리(특별회계)	2,718,312	2,533,945	184,367
자활기금(기금)	100,700	613,700	△513,000
저소득장애인생활안정	3,346,632	2,559,058	787,574
장애인의 접근권 보장지원	179,091	188,135	△9,044
장애인복지서비스 강화	4,468,855	3,455,643	1,013,212
장애인사회인식개선	45,670	21,170	24,500
노숙인 선도 및 보호	230,851	154,398	76,453
인력운영비	4,156	0	4,156
기본경비	134,500	126,822	7,678

Ⅱ . 2014 주요업무 계획

연 번	사 업 명	쪽
①	국민기초생활보장사업	4
②	보훈단체 및 보훈대상자 지원	5
③	저소득층 의료급여 지원	6
④	저소득층 자활근로사업	7
⑤	희망키움통장 사업	8
⑥	주민소득지원 및 생활안정자금	9
⑦	자활기금 운영·관리	10
⑧	저소득가구 임대료 보조금 및 전세자금 융자 지원	11
⑨	장애인 일자리사업	12
⑩	장애인 접근권 보장지원	13
⑪	장애인 주민자치 프로그램 운영	14
⑫	장애인 복지시설 운영·관리 지원	15
⑬	저소득 장애인 연금 지급·명절 위문	16
⑭	장애인 활동지원·발달재활·안마서비스	17
⑮	노숙인 보호 및 상담활동 강화	18

최저생계비 이하의 생활을 하는 국민기초수급자에게 일상생활에 기본적으로 필요한 급여를 지원하여 최저 생활을 보장하기 위함

□ 사업목표

- 2014년 국민기초수급자 지원 계획: 24,916,498천원

□ 추진방향

- 국민기초생활보장 신청자 조사결과 검토 후 신속한 급여결정 및 통지
- 국민기초생활보장법에 의한 급여를 적기 지원하여 최저생활 보장

□ 추진계획

- 생계비·주거비: 매월 20일 (추가지급 매월말)
- 대상가구 및 인원: 5,246가구 7,283명
- 교육급여
 - 수업료·입학금: 분기별 학교에 지급
 - 학용품비 및 부교재비: 대상자에게 지급
- 해산·장제급여: 지급 신청일로부터 7일 이내
- 정부양곡 할인: 매월21일~말일
 - 지원단가: 1포 45,890원 (본인:22,900원, 지원:22,990원)
- 부가급여지원: 교육경비(교통비·교복비), 명절위문금, 월동대책비

□ 소요예산 : 24,916,498천원 - 국 60, 시 28, 구 12%

나라를 위해 헌신한 국가유공자 및 단체를 지원하여 자긍심과 용기를 북돋우고, 나아가 보훈의 가치를 높이는 사회 분위기 조성에 기여하고자 함

□ 추진방향

- 보훈대상자 격려를 통한 자긍심 제고 및 구민들의 호국 보훈의식 제고
- 보훈단체의 체계적이고 효율적인 관리
- 보훈단체 현황: 9개 단체 3,378명

연번	단 체 명	설 립 근 거	회원수(명)
1	상이군경회	국가유공자 등 단체설립에 관한 법률	801
2	전몰군경유족회		365
3	전몰군경미망인회		372
4	무공수훈자회		570
5	광 복 회		70
6	6.25참전유공자회	참전유공자 예우 및 단체설립에 관한 법률	480
7	월남전참전자회	사회단체등록에 관한 법률	340
8	고엽제전우회	고엽제후유의증 환자지원 등에 관한 법률	305
9	특수임무수행자회	특수임무수행자 지원 및 단체 설립에 관한 법률	75

□ 추진계획

- 보훈단체 지원
 - 보훈회관 운영(상이군경회 위탁운영): 49,000천원
 - 보훈의 달 행사 지원(현충일 참배 및 전적지순례): 29,475천원
 - 전적지 순례: 14,400천원/단체별 1,600천원
 - 6.25안보전시관 운영, 차량임차(13대), 현수막 제작, 간담회 등: 26,825천원
- 보훈대상자 지원
 - 명절 위문금: 1인 20천원 × 2,500명 = 50,000천원
 - 보훈의 달 위문금: 1인 20천원 × 2,500명 = 50,000천원
 - 보훈대상자 사망위로금: 1인 300천원 × 50명 = 15,000천원
 - 지역봉사활동지원 : 6,000원×30명×44주×2회 = 15,840천원

□ 소요예산: 233,573천원 - 구비 100%

생활이 어려운 저소득층에게 국가 의료급여를 실시하여 건강 증진 및 사회복지 증진에 이바지하고자 함

□ 사업목표

- 저소득층 의료보장 및 건강권 확보를 통해 삶의 질 향상 도모
- 의료급여사업 홍보 및 과다이용자 방지로 재원의 효율성 증대

□ 추진방향

- 저소득층 의료보장 확대 및 건강관리능력 향상
- 의료급여사업 홍보 강화와 지역사회 지지체계 구축

□ 추진계획

- 의료급여 수급자 의료지원
 - 의료급여 수급자 현황

(단위: 명)

계	1종 의료급여								2종 의료급여	
	소계	기 초 수급자	시 설 수급자	국 가 유공자	북한이탈 주민	5.18 민주화	의사상자	국내입양 아동 등	소계	기 초 수급자
8,485	6,204	5,082	584	263	46	63	9	157	2,281	2,281

- 지원내용: 입원시 본인부담금 1종 전액, 2종 90% 지원
- 의료급여 수급자 특별관리(사례관리사업)
 - 대 상: 의료급여 과다, 과소, 신규책정 및 장기입원자
 - 내 용: 부적정 의료이용자를 대상으로 올바른 적정 의료 이용 유도, 의료접근성 지원 및 상담을 통한 건강관리능력 지원
 - 방 법: 의료급여 제도 안내 및 보건교육 실시
- 장애인보장구 지원
 - 의료급여수급자 중 등록장애인 대상으로 장애유형에 맞는 보장구 지원
- 차상위계층 건강보험료 지원(1월 현재 106가구)
 - 만65세 이상 노인, 장애인 세대, 한부모가족, 국가유공자, 희귀난치성질환자 세대 중 국민건강보험료 매월 1만 2천원 이하 세대에 보험료 지원

□ 소요예산 : 445,680천원 - 국 50, 시 50%

근로능력이 있는 국민기초생활보장수급자 및 저소득층에 대하여 취업 및 근로의 기회를 부여함으로써 체계적인 자립 및 자활을 지원하고자 함

□ 사업목표

- 자활근로사업을 통해 저소득층 일자리 제공으로 자립기반 마련
- 자활 성공자 및 자활기업 창업자에 대한 지원 및 사후관리 강화

□ 추진방향

- 단계별 자활사업 운영으로 일반 노동시장 참여 확대를 위한 체계적 지원
- 자활추진을 위한 자활능력 배양으로 탈수급·탈빈곤 유도 및 지원

□ 추진계획

- 자활근로사업 추진
 - 사업대상: 근로능력이 있는 국민기초생활수급자 및 차상위계층
 - 사업유형: 근로유지형, 사회서비스형, 도우미형, 시장진입형, 희망리본프로젝트, 취업성공패키지, 자활기업
 - 사업운영: 구 직접사업, 민간위탁 사업, 취업중심 자활사업
 - 사업내용

(단위:개소/명)

구 분	합계	민간위탁 사업		구 직접사업		보건복지부	고용노동부	자활기업
		시 장 진입형	사 회 서비스형	근 로 유지형	도우미형	희망리본 프로젝트	취업성공 패키지	
사 업 단	23	2	11	1	1	1	1	6
참여인원	632	25	130	150	20	90	180	37

□ 기대효과

- 저소득층에게 일하는 복지를 통한 정서적·경제적 자립 유도
- 자활사업 관련교육을 통한 자존감 회복

□ 소요예산 : 2,696,545천원 - 국 60, 시 28, 구비 12%

근로능력이 있는 국민기초생활보장수급자에 대한 적극적 복지정책 및 통합적 접근으로 일을 통한 근로빈곤층의 탈빈곤을 촉진하고자 함

□ 사업목표

- 일하는 수급자에 대상 희망키움통장을 통한 취·창업 지원, 복지서비스 및 근로유인보상 결합으로 탈빈곤 촉진

□ 추진방향

- 저소득층 자립자금 지원으로 일을 통한 탈수급 및 탈빈곤 촉진
- 근로에 대한 보상 확대로 근로활동의 동기 부여

□ 추진계획

- 지원대상
 - 취업 수급자가 있는 가구 중 근로소득이 최저생계비 60% 이상인 가구
 - 자활특례가구·시설수급가구 중 소득요건 충족하는 가구
- 지원기간: 3년
- 지원내용: 본인저축(10만원) + 근로소득장려금 + 매칭금
 - 근로소득 장려금 : 가구총소득 - (최저생계비 × 0.6) × 0.85(장려율)
 - 매칭금: 민간재원에서 본인저축액의 1:1 매칭지원
 - '14년 이후 가입가구 민간매칭금 미지급
- 지원절차: 접수(동) ⇒ 자격조사(구) ⇒ 계좌개설 ⇒ 본인 저축 및 적립금 지원

□ 소요예산 : 115,617천원 - 국 60, 시 28, 구비 12%

주민의 자활·자립을 도모하고 일시적으로 생계자금이 필요하나 용자가 어려운 저소득층 주민에게 주민소득 및 생활안정자금 용자를 통하여 취약계층의 생활안정 지원하고자 함

□ 사업개요

- 추진기간 : 연중
- 지원대상
 - 주민소득 및 생활안정자금 : 관내 1년 이상 계속 거주 세대주(배우자)로
 - 소득지원자금 : 창업 및 사업운영자금(사업장이 관내 소재)
 - 생활안정자금 : 학자금(고등학교이상 재학생), 의료비, 전세자금 등

□ 추진방향

- 저소득층 자활·자립기반 조성 및 생활안정 지원

□ 추진계획

- 지원내용
 - 주민소득 및 생활안정자금
 - 지원금액 - 소득지원자금 : 4,000만원(담보대출)
 - 생활안정자금 : 2,000만원(담보대출), 신용대출(1,000만원)
 - 대여기간 : 2년 거치 2년 균등분할상환(이율 : 연리 3%)
- 지원절차[주민소득 및 생활안정자금]
 - 담보대출 : 동 접수·추천⇒ 구청 심의⇒ 민원인 통보⇒ 은행 대출
 - 신용대출 : 동 접수·추천⇒ 은행 심사⇒ 구청 심의⇒ 민원인 통보⇒ 은행 대출

□ 소요예산 : 2,718,312천원 - 구비 100%

국민기초생활보장법에 따른 자활지원사업의 원활한 추진을 위한 재원으로 활용하여 저소득 주민의 자활·자립 도모

□ 사업목표

- 추진기간 : 연중
- 사업근거 : 국민기초생활보장법 제18조의3, 동법 시행령 제26조의2, 서울특별시 영등포구 자활기금 설치 및 운용조례
- 사업내용 : 자활기업·사업단 전세점포 임대 지원, 자활기업 사업자금 대여, 지역자활센터 등 자활사업 실시기관 지원 등

□ 추진방향

- 저소득층 자활·자립기반 조성

□ 추진계획

- 지역기업·사업단 전세점포 임대 지원 및 자활기업 사업자금 대여
 - 지원금액 : 100,000천원
 - 대여기간
 - 전세자금 : 2년(최장 6년)
 - 사업자금 : 5년거치 5년이내 균등분할상환 또는 같은 기간내 일시상환
 - 대여이자 : 연 3%

□ 소요예산: 100,700천원 - 구비 100%

저소득 무주택 구민의 주거안정 및 자립기반을 위하여 월세 세입자를 발굴하여 월세 보조금을 지원하고, 국민주택기금에서 저리의 전세자금을 대출 받을 수 있도록 취급 은행에 추천하여 구민의 주거 불안 해소

□ 사업개요

- 추진기간 : 연중
- 추진대상
 - 임대료 보조 : 소득인정액이 최저생계비의 100~120%이하 또는 120~150%이하인자(수급자 제외)
 - 전세자금융자 : 전세보증금이 1억2천만원 이하(3자녀 1억3천만원)의 무주택세입자

□ 추진방향

- 저소득층 주거불안 해소 및 주거안정을 통한 삶의 질 향상
- 적극적인 홍보 및 신규·중지 대상자에 대한 철저한 조사로 공정성 확보

□ 추진계획

- 임대료 보조금 지원
 - 지원대상 : 민간주택 월세거주로 부동산 및 차량 미소유자이면서
 - 최저생계비 120% 이내 (임대보증금7,000만원 이내)
 - 최저생계비 120~150%이내 (임대보증금7,000만원 이내)
 - 지원내용 : 매월 세대원수에 따른 차등 지급

세대원 수	1인	2인	3인	4인	5인	6인 이상
월 지급액	43,000원	47,500원	52,000원	58,500원	65,000원	72,500원

- 처리절차 : 동(신청서 접수) → 소득조회 → 대상자 선정 및 통지
- 전세자금 융자 추천
 - 지원대상 : 전세보증금이 1억2천만원 이하 무주택세대주 중 가구소득이 최저생계비의 2배 이내인 자
 - 대출한도 : 전세보증금의 70% 이내
8,400만원 이하 (3자녀 9,100만원 이하)
 - 대출이율 : 연 2%, 15년 원리금 균등분할상환 또는 혼합상환
 - 처리절차 : 구(신청서 접수)→소득조회 및 심사→본인·은행통보

□ 소요예산 : 비예산(주택기금, 서울특별시 사회복지기금)

취업취약계층인 장애인 및 발달장애인에게 일자리를 제공하여 사회참여를 확대하고 소득보장을 도모하며, 장애유형별로 다양한 일자리를 발굴하고 제공하여 장애인 복지증진에 기여하고자 함

□ 사업개요

- 추진기간 : 2014. 1월 ~ 12월
- 대 상 : 관내 18세 이상 등록장애인

□ 추진방향

- 공공기관의 장애인 고용확대를 통한 일자리 창출 및 사회참여 유도

□ 추진계획

- 장애인 행정도우미 (보건복지부 사업)
 - 근로조건 : 주 40시간 (월~금) 1,089천원/월
 - 채용인원 : 27명
 - 사업내용 : 동주민센터 업무보조, 편의시설 모니터링 등
- 장애인 복지일자리 (보건복지부 사업)
 - 근로조건 : 주 14시간 (월~금) 292천원/월
 - 채용인원 : 27명
 - 사업내용 : 사서도우미, 환경도우미, 디앤디케어 등
- 발달장애인 일자리 (우리구 장애인 특수시책 사업)
 - 근로조건 : 주 40시간 (월~금) 875천원/월
 - 채용인원 : 10명 (기존 5명, 신규 5명 추가채용 예정)
 - 사업내용 : 직원쉼터 정리, 사서도우미, 푸드마켓 물품정리 등

□ 소요예산 : 620,572천원 - 국 25, 시 29, 구비 46%

거동이 불편한 저소득 장애인들의 이동편의를 보장하기 위한 교통 및 시설 개선을 통하여 사회참여를 지원하고 건강한 행복도시의 기반을 조성 하고자 함

□ 사업개요

- 추진기간 : 2014. 1월 ~ 12월
- 추진근거 : 「장애인복지법」 제23조(편의시설)

□ 추진방향

- 편의시설 설치에 대한 기술지원과 공중시설물 장애인 편의시설 확충
- 무료셔틀버스 운행과 휠체어 안전교육 등을 통한 장애인의 이동권보장

□ 추진계획

- 교통약자를 위한 무료 셔틀버스 운영 (82,509천원)
 - 위탁운영체 : 영등포구 장애인사랑나눔의집
 - 1일 4회, 월~토 운행
 - 운행차량 1대(29인승 초저상 CNG버스)
- 장애인편의시설 확충 및 장애인편의시설 지원센터운영 (89,082천원)
 - 장애인편의시설 모니터링 실시 및 장애인주차구역 홍보
 - 건축허가 등 편의시설 설치 지원협의
 - 복지시설 등을 대상으로 장애인편의시설 확충
 - 서울형 장애물 없는 건물 인증추진
- 장애인 밝은세상 보여주기 나들이 행사 (3,000천원)
 - 대 상 : 재가중증장애인, 장애인복지시설 장애인 등 120여명
 - 중증장애인과 가족, 자원봉사자를 동반하여 야외나들이 실시
- 전동휠체어 안전교육 (20,000천원)
 - 대 상 : 관내 휠체어 이용 장애인과 교육희망 비장애인
 - 교육장소 : 영등포관내 공원 등
 - 내 용 : 교통법규, 안전교육 및 운전주행 연습

□ 소요예산 : 194,591천원 - 시 20, 구비 80%

장애인을 대상으로 하는 주민자치 프로그램을 개설하여 비장애인과 동등하게 교육 및 문화체험의 기회를 제공하고, 지역사회 참여를 유도하여 공동체 형성에 기여하고자 함

□ 사업개요

- 사업근거 : 장애인복지법 제9조·제35조
- 추진기간 : 2014. 1월 ~ 12월
- 대 상 : 영등포구 거주 장애인

□ 추진방향

- 장애유형별 특성을 고려한 프로그램 개발 및 운영
- 변화하는 장애인의 수요에 맞춰 적합한 프로그램 제공

□ 추진계획

- 7개동 7개 프로그램 중 4개 프로그램 지원
- 지원내용

연번	동명	프로그램	대 상	지원부서
1	영등포본동	희망나래 조물락 공예교실	발달장애인 6명	사회복지과
2	신길5동	발달장애 특수체육 교실	발달장애인 20명	
3	대림2동	장애인 특수체육 교실	발달장애인 5명	
4	대림3동	장애인 풍물놀이	발달장애인 12명	
5	신길7동	장애아댄스 및 장애인 풍물놀이	장애아동 9명	자치행정과
6	당산1동	스트레칭 및 라인댄스	장애인 10명	
7	도림동	장애인과 함께하는 신나는 풍물놀이	장애인·비장애인 18명	

□ 소요예산 : 16,848천원 - 구비 100%

장애인에게 복지서비스를 제공하기 위하여 설치·운영 중인 시설의 안정적 운영 지원 및 관리·감독을 통한 시설 거주자 및 이용자의 권익을 보호하고 효율적인 시설 운영·관리를 도모하고자 함

□ 사업개요

- 추진기간 : 연중
- 지원대상 : 18개소(생활시설 3, 주간보호시설 4, 공동생활가정 5, 수화통역센터 1, 재활센터 1, 장애인복지관 1, 기타 3)
- 사업내용 : 운영 관련 보조금 지급, 노후시설 개보수, 시설 안전 및 운영 관련 지도점검 실시

□ 추진방향

- 보조금 지급을 통한 시설의 안정적 운영·관리 지원
- 지도 점검으로 투명하고 내실있는 운영, 이용자, 종사자의 권익보호
- 시설안전 관리로 이용자의 불편해소 및 안전 확보

□ 추진계획

- 시설의 후원금 수입·사용 결과 제출 및 홈페이지 공개(1월)
- 시설의 세입·세출 결산보고서 제출 및 홈페이지 공개(3월)
- 장애인 복지시설 지도·점검
 - 해빙기(3월), 여름철 대비 풍수해, 식중독·전염병 예방(6월)
 - 예산·회계 등 운영 전반(6월)
- 장애인복지시설 운영보조금 교부(분기별), 정산(연1회)
- 장애인생활시설 기능보강실시
 - 한사랑마을 : 장애인편의시설 설치 및 출입문 교체
 - 송천한마음의집 : 외벽 개보수, 생활관 내부 개보수
- 사랑의 수화교실 운영(초급반, 중급반Ⅰ, 중급반Ⅱ)

□ 소요예산 : 476,125천원 - 구비 100%

중증장애인에게 근로능력의 상실 또는 현저한 감소로 인하여 줄어드는 소득과 장애로 인하여 추가로 드는 비용을 보전하기 위하여 매월 일정액의 연금을 지급하고, 명절 위문을 실시하여 소외 계층에게 따뜻한 마음을 전하고자 함

□ 사업개요

○ 장애인연금 지급

- 지급기간 : 매월 20일 지급
- 사업대상 : 등록 중증장애인 1,2급 및 중복장애 3급 장애인
- 지급액
 - 기초급여: 1~3월 → 96,800원, 4~6월 → 99,900원(소득하위 63% 대상), 7~12월 → 200,000원 (소득하위 70%)로 시행
 - 부가급여: 나이별(18~64세, 65세이상), 계층별(기초생활수급, 차상위, 차상위초과, 2만원~17만원 차등 지급, 65세 이상 기초급여 미지급<노령연금지급>)

○ 중증장애인 명절 위문

- 등록 중증장애인(1~3급/기초생활수급자 제외) 및 시설 입소 장애인
- 지급기준 : 재가 장애인 10,000원/1인, 생활시설 5,000원/1인, 공동생활가정 50,000원/1가정, 주간보호시설 100,000원/1개소

□ 추진방향

- 중증장애인에 대한 장애인연금 지급을 통한 자립생활 지원
- 중증장애인들이 훈훈하고 즐거운 명절을 이웃과 함께 보낼 수 있도록 격려

□ 추진계획

- 장애인연금 지급(매월 20일)
 - 사업대상 : 등록 중증장애인 1,2급 및 중복장애 3급 장애인
 - 신규신청자는 장애등급 위탁심사를 거친 후 대상자 선정
- 중증장애인 명절 위문(설, 추석)
 - 재가 장애인, 생활시설 입소자, 공동생활가정 거주자, 주간보호시설 이용자

□ 소요예산 : 2,828,276천원 - 국 48, 시 28, 구 24%

중증장애인의 일상 생활을 돕는 활동지원급여 제공, 장애 아동의 의사소통 사회적응 능력 향상을 위한 발달재활서비스 제공, 노인성 질환자·장애인에게 안마 서비스 제공으로 장애인의 부담 경감 및 삶의 질을 높이고자 함

□ 사업개요

- 추진기간 : 연중
- 중증장애인활동지원
 - 대 상 : 만 6세 이상 ~ 만 65세 미만의 1급 또는 2급 중증장애인
 - 지원내용 : 활동지원, 방문목욕, 방문간호 서비스를 제공
- 장애아동 발달재활서비스
 - 대 상 : 18세 미만의 저소득 뇌병변, 지적, 자폐성, 청각, 언어, 시각장애 아동
 - 지원내용 : 언어·청능, 미술·음악, 행동·놀이·심리, 감각·운동 등
- 노인, 장애인 안마서비스
 - 대 상 : 노인성 질환자, 지체, 뇌병변 등록 장애인
 - 지원내용 : 시각장애인 안마사가 노인 및 장애인에게 안마지압 등 서비스 제공

□ 추진방향

- 이용자에게 양질의 서비스가 제공될 수 있도록 제공기관과 유기적 협조체계를 구축
- 제공기관 서비스 수준 향상 및 제공기관의 자발적 참여 유도

□ 추진계획

- 중증장애인활동지원(연중)
 - 중증장애인에게 활동지원, 방문목욕, 방문간호 서비스 제공
- 장애아동 발달재활서비스(연중)
 - 18세미만의 장애아동에게 의사소통 등 기능향상과 행동발달 서비스 제공
- 노인, 장애인 안마서비스(연중)
 - 노인성 질환자 및 지체·뇌병변 장애인에게 안마·지압서비스 제공
- 장애인휠체어 수리센터 운영(연중)
 - 4개소(휠체어, 전동휠체어, 전동스쿠터)

□ 소요예산 : 3,754,836천원 - 국 49, 시 27, 구 24%

노숙인밀집(산재)지역에 대한 순찰을 강화하고 노숙인 상담을 실시하여 시설 입소 연계·병원 이송 등 맞춤형 서비스 제공 및 노숙인 보호는 물론 영등포역 중심의 노숙인에 대한 현장 계도로 주민불편을 최소화하고자 함

□ 사업개요

- 사업기간: 2014. 1월 ~ 12월
- 사업내용
 - 노숙인관리 및 지원 전담팀(자활보호팀) 설치 운영: 팀장 1명외 5명
 - 노숙인 거리상담반 운영: 거리상담원 18명, 전문상담사 1명
 - 거리노숙인 이동목욕 등 노숙인 보호 및 자활지원사업 추진

□ 추진방향

- 노숙인 거리상담반 운영 강화로 노숙인 보호 및 주민불편최소화에 기여
- 현장중심의 노숙인 보호 활동으로 시설입소안내, 병원 연계 등 맞춤형 서비스 제공
- 노숙인시설 및 관련 기관의 유기적인 관계 구축으로 노숙인 복지 증진

□ 추진계획

- 노숙인 거리상담반 운영을 통한 노숙인 보호 및 주민불편최소화
 - 추진기간 : 연중
 - 운영규모: 총 19명(거리상담원 2개조/18명, 전문상담사 1명)
 - 근무시간

평 일	토·일·공휴일
07:00~23:00/ 2교대	09:00~18:00

※ 겨울철 노숙인특별보호대책 기간 : 24시간 근무(3교대)

- 근무지역: 영등포역사 및 주변, 영등포공원 등 관내 노숙인 산재지역
- 근무내용: 상담 및 계도를 통한 시설 입소 등 맞춤형서비스 안내
노숙인의 기초질서문란행위에 의한 주민불편 최소화
- 겨울철 노숙인 특별보호대책 추진
 - 추진기간: 2013.11.15. ~ 2014.03.15.(4개월간)
 - 추진내용: 노숙인거리상담반 운영강화, 희망지원센터 24시간 운영
겨울철 응급구호방 운영, 거리노숙인 임시주거지원 등
- 여름철 폭염대비 노숙인 및 쪽방촌 주민 특별보호대책 추진
 - 추진기간: 2014.06.01. ~ 09.30.(4개월간)
 - 추진내용: 현장상담구호반 운영, 무더위쉼터 운영, 목욕서비스 지원 등
- 노숙인 일자리지원사업 추진: 새희망사다리사업, 공공근로 등
- 노숙인시설 및 노숙인유관기관간 네트워크 구축
 - 노숙인 관련 추진업무공유로 노숙인보호 및 서비스 지원체계 극대화

소요예산 : 230,851천원 - 구비 100%

Ⅲ . 주요 투자사업

1 영등포동 쪽방 촌 리모델링 3단계 사업 자활주거팀

사회적 배려계층의 주거복지 향상을 지원하고 최저 주거안전선 마련 및 보편적 주거복지 실현을 통한 행복중심 영등포를 구현하고자 함

□ 사업목표

- 최악의 주거환경에 거주하는 쪽방촌 거주자에게 최소한의 시민주거권을 누리게 하기 위하여 리모델링(수선) 사업 시행

□ 사업개요

- 사업기간 : 2014. 1월 ~ 12월
- 위치 및 대상 : 영등포동 일대 미시행 216쪽방 중 100쪽방
- 추진내용
 - 비정상 주거시설인 '쪽방 촌' 거주자의 주거안정 지원
 - '12, '13년 사업성과를 바탕으로 영등포 쪽방 촌 추가 시행
- 추진실적 (441쪽방 중 225쪽방 완료)
 - 고가도로 하부 임시주거시설 완공(임시주거 36실 및 부대시설)
 - '12년 1개동 95쪽방 리모델링 1단계(시범사업) 공사 완료
 - '13년 26개동 130쪽방 리모델링 2단계 공사 완료

□ 추진일정

- '14.1~2월 : 대상건물 선정, 주민동의, 기초조사 및 설계완료
- '14.3월 : 공사발주(공개경쟁입찰)
- '14.4~12월 : 리모델링 공사 시행
- '14.12월 : 주민 입주완료
- 임시주거시설(36실) 순환방식에 의한 3단계 구분 시행

□ 소요예산 : 925,000천원 - 시비 100%

2 장애인활동지원 구비추가지원 사업 운영 장애인자립지원팀

장애인활동지원 국고보조사업 대상자 중 시비추가지원을 받지 못하는 중증 장애인에 대하여 구비추가지원을 추진함으로써 중증장애인의 자립생활과 사회참여 증진을 도모하고 그 가족의 고통을 경감하여 삶의 질 향상에 기여하고자 함

□ 사업목표

- 특정 장애유형에 편중되어 인정등급이 산출되는 현행 활동지원 국고 보조사업의 한계를 보완하여 중증장애인 간 수평적 평등의 원칙 적용
- 관내 제공기관을 통한 구비추가지원 신청자격 부여를 통해 기관의 경쟁력 제고 및 서비스 질 향상 도모

□ 사업개요

- 사업기간 : 2014. 1월 ~ 12월
- 지원대상 : 장애인활동지원 국고보조사업 대상 중 관내 제공기관 서비스 이용자로 제공기관장의 추천을 받은 자 (단, 시비추가지원대상 제외)
- 지원내용 : 활동보조서비스(신체활동, 가사활동, 사회활동 지원)

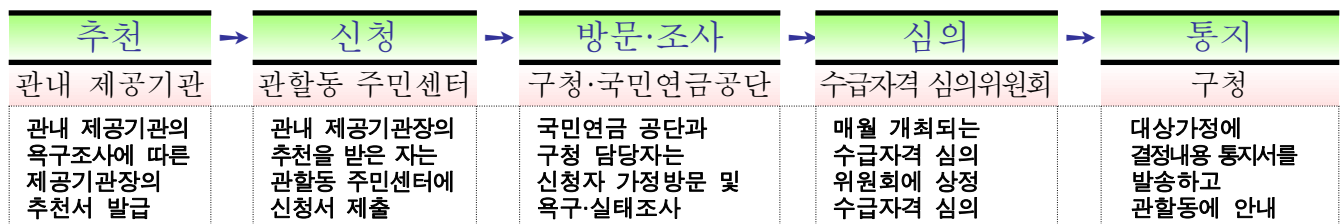
□ 1~2급 중증장애인 현황

(2014.1월 기준)

총계	지체	뇌병변	시각	청각	언어	지적	정신	자폐성	간	심장	신장	호흡기	기타
2,864	545	650	253	296	10	456	146	88	2	9	370	30	9

□ 세부 추진계획

- 서비스 제공기관 : 2개소(해오름장애인 자립생활센터, 영등포지역 자활센터)
- 지원규모 : 6명~13명, 매월 30시간~60시간 12개월 지원
 - ※ 산출내역 : 6명~13명×(30~60시간)×8,550원(시간당 단가)×12개월 ≙ 40,000천원
 - ※ 본인부담금 : 없음
- 지원절차



□ 소요예산: 40,000천원 - 구비 100%