

제212회 구의회 임시회

2019. 2. 22. ~ 3. 5.

청림 영등포

국 별

2019년 주요업무 보고



보 건 소

보고 순서

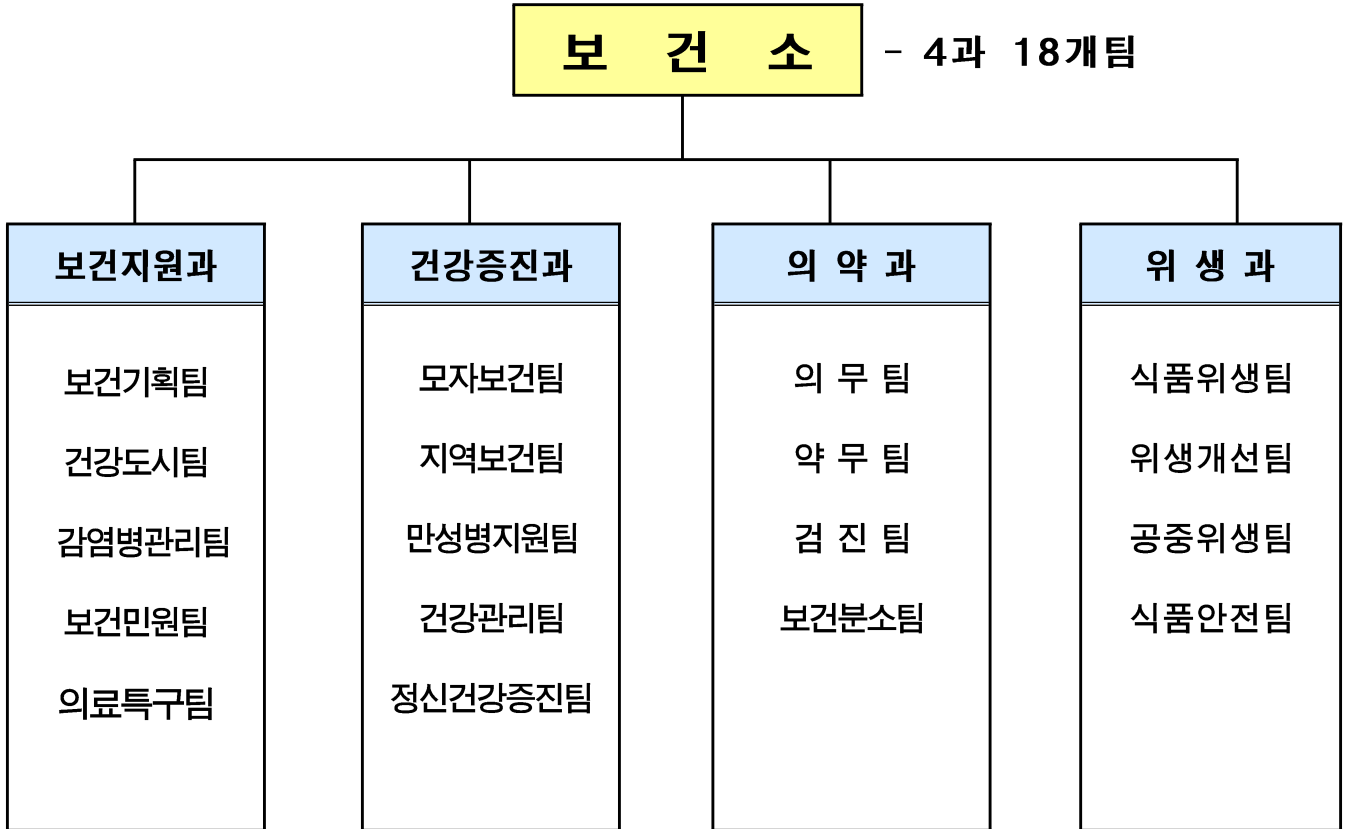
I . 일 반 현 황 . . . 1

II . 2019년 주요업무 추진계획 . . . 4

III . 신규 · 중점 추진사업 . . . 44

I. 일반 현황

1 조직



2 인력

구분	계	일반직						관리운영직				별정직·임기제				
		4급	5급	6급	7급	8급	9급	6급	7급	8급	9급	5급	6급	7급	8급	9급
정원	118	1	4	19	39	35	9	0	0	1	0	8	1	0	0	1
현원	109	1	4	36	28	26	1	1	0	1	0	8	1	0	0	2
과부족	△9	0	0	17	△11	△9	△8	1	0	0	0	0	0	0	0	1

3

주요시설 및 장비

구분	명칭	현황	비고
시설	보건소	■대지 7,622㎡, ■건물 3,398㎡	1994. 9. 1 준공
	정신건강복지센터	보건소 지하 1층	건강증진과 정신건강증진팀
	치매안심센터	그린&케어센터 3,4층	의료법인 장애의료재단 위탁
	대사증후군센터	보건소 2층	건강증진과 건강관리팀
	서남권글로벌센터 대사증후군상담실	서남권글로벌센터 1층	건강증진과 건강관리팀
	고혈압당뇨등특관리상담실	보건소 2층	건강증진과 건강관리팀
	힐링캠프상담실	보건소 5층	건강증진과 정신건강증진팀
	보건분소	디지털로 441(대림동)	보건분소팀
차량	아반떼	부서공용	2012년식
	포터	감염병관리팀 방역업무	2008년식
	프레지오	건강도시팀 추진업무	2002년식
	스타렉스	일반구급차(부서공용)	2010년식
	스타렉스	특수구급차	2015년식
	쏘울	지역보건팀(방문보건차량)	2018년식
	모닝	지역보건팀(방문보건차량)	2015년식
	스타렉스	부서공용	2006년식
	쏘울	모자보건팀 (서울아기 방문간호 차량)	2018년식
	볼트	식품안전팀	2018년식
장비	방역장비	<ul style="list-style-type: none"> ■ 연무장치 7(차량용 1, 휴대용 6) ■ 분무장치 18(차량용 1, 휴대용 17) ■ 초미립자 살포기 2(휴대용) 	보건지원과
	의료장비	65종 83대	해당진료실
	위생점검주요장비 (3종34대)	갤럭시노트 9대, 손씻기 뷰박스 18대, ATP측정기 7대	위생과

4

예산 현황

(단위: 천원)

부서명	예산액	전년도 예산액	증(△)감
계	26,694,909	25,947,613	747,296
보건지원과	11,978,951	10,739,862	1,239,089
건강증진과	12,090,153	12,348,721	△258,568
의약과	1,167,188	954,466	212,722
위생과	1,458,617	1,904,564	△445,947

Ⅱ . 2019년 주요업무 계획

연번	사 업 명	쪽
①	맞춤형 홍보 강화로 구민 만족도 향상	5
②	담배 연기없는 탁트인 영등포 구현	7
③	급성 및 신중 감염병 관리	11
④	고객감동 보건민원 서비스 추진	16
⑤	영등포 스마트메디컬특구 운영	18
⑥	생애맞춤형 예방접종	20
⑦	어르신 뇌 건강 지킴이 「치매안심센터」 운영	22
⑧	지역사회중심재활사업	24
⑨	구민이 행복한 정신건강증진사업	25
⑩	의료기관 관리	27
⑪	약업소 및 마약류 취급업소 관리	29
⑫	의료용 방사선 안전관리 사업	31
⑬	「주민 건강지킴이」 보건분소 의료서비스	33
⑭	시기별 시설별 식중독 사전차단 사업	35
⑮	식품접객업소 위생수준 향상	38
⑯	공중위생업소 만족도 향상을 위한 서비스 개선	41
⑰	학교 주변 등 어린이 식생활 안전관리 강화	42

사업특성과 대상자에 알맞은 홍보활동 강화로 구민들의 보건의료서비스 접근도 향상 및 자율적 건강관리 능력 향상에 기여

□ 추진방향

- 공공의료서비스 정보를 구민이 쉽게 접할 수 있도록 전달체계 강화
- 감염병 예방, 예방접종 등 구민에게 꼭 필요한 사업 등 홍보 강화
- 인터넷, 모바일 등 전자매체로 전파되는 홍보물의 유지관리 강화

□ 사업개요

- 추진기간: 2019. 1. ~ 12월
- 추진내용
 - 정보습득매체 1순위 온라인 홍보 활동 강화
 - 보건소를 방문하기 어려운 지역주민들을 위하여 보건소사업 및 동주민센터 프로그램 등과 연계하여 구민건강생활 향상을 위한 보건의료시책 사업 홍보
 - 보건·의료사업의 정보와 홍보 전달체계 발굴 및 다양화
 - 인터넷 등 전자매체 이용 제공 정보 및 홍보물 월 1회이상 점검 관리

□ 세부추진계획

- 구청·보건소 홈페이지, 지역커뮤니티, SNS 등 온라인 홍보 활동 강화
 - 인터넷, 모바일 등 전자매체로 전달되는 홍보물을 정기 또는 수시 모니터링하여 보건의료서비스 정보 및 홍보가 적시에 제공되도록 정비 및 관리 ⇒ 매월1회 이상 정기 실시
 - 젊은층이 관심을 가지고 참여할 수 있는 내용을 적극적으로 등록
 - 홍역, 메르스 등 감염병 확산시 개인 대처요령 등 시의성 있는 정보 신속 제공
 - 대중과 활발하게 소통하고 피드백을 받아 사업에 반영
- 사업 및 대상별 특성에 맞는 맞춤형 정보 제공 및 홍보
 - 아동, 청소년, 여성, 시니어 등 세대간 맞춤형 정보 제공 및 홍보

- 제공정보: 어린이 예방접종, 독감 접종, 모자보건사업, 감염병 예방 등
- 보건의료 정보 및 홍보 전달 체계 구축

구 분	대 상	내 용(연계 기관 등)
지역자원/ 공공시설 연계	취약계층 (장애인, 노약자등)	동주민센터 및 찾·동 방문간호사 활용
	다문화가정 (외국국적자)	다드림문화복합센터, 서남권글로벌센터 등 외국국적자 이용 시설 활용
	노숙인, 시니어, 여성, 청소년 등	- 영등포 보현의집, 광야홈리스센터, 양평쉼터 등 - 노인종합복지관, 여의도복지관, 데이케어센터 등 - 대림정보도서관, 문래정보문화도서관 등 - 영등포종합사회복지관, 신길종합사회복지관 등

○ **이용고객을 통한 모니터링 간담회 개최**

- 일 시: 연 2회(반기별)
- 대 상: 보건소 이용고객 중 무작위로 10명 이내 선발
- 내 용: 이용고객과의 간담회를 통한 보건의료서비스 향상에 필요한
의견 수렴 및 환류 등

○ **보건소 직원 친절 및 홍보역량 강화 교육**

- 운영목표: 연 3회(상·하반기) ※ 연 2회 ⇒ 연 3회(상·하반기)
- 대 상: 보건소 전직원(친절교육), 보건소 정규직(홍보교육)
- 교육방법: 외부 강사 초빙, 보건소 직원 1/2씩 2회차 교육

분 기	구 분	일 시	참석 인원	강의 내용
상반기	친절교육	2.18(월) ~ 2.19(화) 16:00~18:00	보건소 전직원 240여명	- 고객을 매료시키는 비타민 서비스 - 민원 접점에서 상대를 감동시키는 서비스 포인트
	홍보교육	3.7(목) ~ 3.8(금) 16:00~18:00	보건소 정규직 70여명	- 홍보의 개념 · 중요성 이해 - 효과적인 홍보전략 및 보도자료 작성법 교육
하반기	친절교육	9월중	보건소 전직원 240여명	- 상세 주제 추후 선정

□ **소요예산: 비예산**

흡연을 예방하고 흡연자의 금연을 촉진하며, 비흡연자를 보호하기 위한 간접흡연 없는 환경(Smoke-free)을 조성함으로써 담배연기 없는 『청정 영등포구 실현』에 기여하고자 함

□ 추진방향

- 금연구역 확충 및 단속강화로 금연구역 인지도 향상
- 간접흡연피해를 예방하여 국민의 건강권 확보를 위한 쾌적한 금연 환경조성
 - 현재흡연율 16.3%로 전년대비 0.8%p 감소, 서울시 평균(18.8%)보다 2.5%p 낮음(서울시 상위권)
- 그간 추진경과
 - 전국최초 학교주변통학로 금연거리 조성 ('18.9.20)
 - 전국최초 조례(「영등포구 금연구역 지정 및 간접흡연 피해방지 조례」) 개정으로 공개공지등 대형건물 사유지에 대한 금연구역 지정 절차 구체화 ('18.12.20)

□ 사업개요

- 기 간: 연중
- 장 소: 관내 생활터
- 대 상: 지역주민
- 내 용: 실내·외 금연구역 현황(총 13,797개소)
 - 건물, 부지등 전체를 금연구역으로 지정 현황

구분	계	유치원 초·중· 고등학교	의료기관 ,보건소, 보건지소	어린이집	청소년 활동시설	도서관	어린이 놀이시설	어린이 운동용차	청사
시설수	1,597	82	737	256	23	6	242	200	51

- 공중이 이용하는 구역(건물내)을 금연구역으로 지정 현황

구분	계	학원	교통 관련시설	건축물	공연장	대규모점포 (지하상점가)	관광 숙박업소	체육 시설	사회 복지시설	목욕장	게임 제공소	음식점
시설수	11,093	330	24	1,404	5	19	29	710	53	45	225	8,249

- 실외금연구역 현황

구분	계	공원	버스 정류장	마을마당	학교철대정화구역	유치원 및 어린이집 시설경계선에서10m이내	택시 승차대	지하철역 출입구	금연거리
시설수	1,107	37	490	31	43	295	37	91	83

□ 세부 추진계획

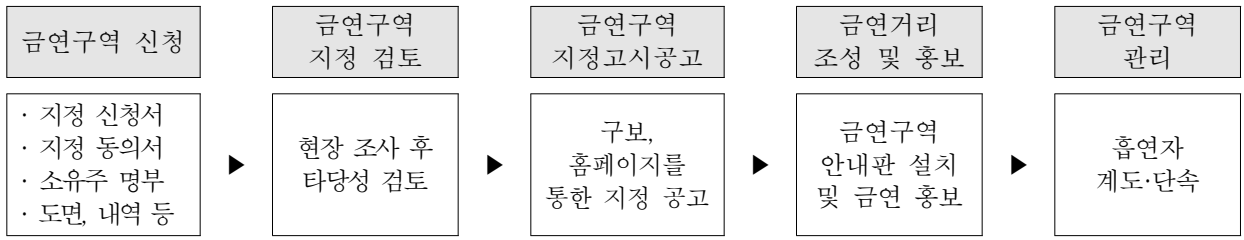
① 흡연을 감소를 위한 금연지원 서비스 강화

- 생애주기별 특성에 맞게 흡연예방 및 치료서비스 제공과 연계강화
 - 금연을 희망하는 흡연자를 대상으로 금연클리닉 운영: 2,500명
 - 내 용
 - 니코틴 의존도 검사, 금연클리닉 등록 및 상담
 - 여성흡연자 및 의료취약계층을 위한 맞춤형 금연상담 프로그램 운영
 - 금연클리닉 성공률 향상을 위한 상담의 질 관리로 금연상담사 전문교육 및 대상자 면대면 상담 횟수 증가를 위한 찾아가는 이동금연클리닉 강화
- 찾아가는 금연지원서비스 운영
 - 금연서비스 사각지대에 있는 대상자(학교 밖 청소년, 여성, 소규모사업장 근로자, 장애인, 노숙인 등)를 찾아가는 금연지원서비스 제공: 20개소
 - 흡연욕구 완화를 위한 행동강화 물품, 금연보조제 지급, 캠페인 운영등
- 금연치료 희망 흡연자 금연치료의약품 처방 연계

② 간접흡연 피해 근절을 위한 금연환경 조성

- 금연문화 정착을 위한 지도단속 강화 및 제도
 - 실내·외 금연구역내 흡연행위 위반자 단속 강화: 6,000건 → 8,000건
 - 방 법: 2인1조, 10개조로 금연구역 순회 흡연자 단속
 - 단속인력(20명): 시간선택제임기제 마감 10명, 기간제 10명
 - ※ '18년(10월 이전) 14명 → '18년(10월 이후) 20명(기간제 6명 확대)
 - 금연지도원 및 금연서포터즈, 금연단속원등을 활용한 실내휴게공간이 있는 모든 영업소(흡연카페 - '19.1.1 시행) 및 어린이집·유치원 시설경계 10m 이내('18.12.31 시행) 신규 금연구역 확대 지정에 따른 제도 및 순찰 강화 (국민건강증진법 개정)

○ 대형건물(5,000㎡이상) 대지 및 공개공지 금연구역 지정 추진



○ 전통시장 금연구역 확대 지정 및 금연환경조성<신규>

- 골목형 전통시장: 5개소(우리시장, 대림중앙시장, 영등포전통시장, 영일시장, 영등포청과시장)

- 내 용

- 골목형 전통시장의 금연구역 지정 및 이행실태 관리를 위한 집중 단속 및 순찰 강화
- 시장 상인 및 이용객 대상 흡연예방 캠페인 실시

○ 금연 안내방송을 통한 금연 환경조성

- 민원다발 어린이집·유치원, 학교통학로 주변: 2→10개소
※ 기존: 2개소(영등포구청 버스정류장 앞, 영등포역)
- 금연안내기 설치를 통한 반복적인 금연안내실시로 금연구역 인식 개선 및 금연문화 조성

○ 보행 중 간접흡연 피해방지를 위한 흡연장소 설치: 10개소<신규>

- 내 용

- 길거리 보행 중 흡연으로 인한 간접흡연 피해방지를 위해 공개공지 및 민원다발지역 등 현장조사

③ 아동·청소년의 흡연예방 교육

○ 어린이 흡연예방교실 운영

- 어린이를 대상으로 흡연의 폐해에 대한 교육실시: 50회
 - 올바른 인식정착 및 성장기 흡연진입 방지를 통한 건강한 생활습관 형성 유도
 - 주변 흡연자(가족 등)에게 흡연 폐해전달, 금연을 돕는 전도자 역할 유도

○ 학령기 청소년의 흡연예방교육

- 학교 흡연예방교육 지원: 60회
 - 내 용: 전문 강사를 활용한 연령별 눈높이 맞춤 흡연예방교육

- 흡연 청소년 대상 금연교실 및 흡연청소년 이동금연클리닉 운영: 5개교
 - 흡연적발학생 금연프로그램
 - 흡연 청소년 이동금연클리닉 운영
 - 금연서약서 작성, 흡연 유혹 거절방법 등 교육(4주, 총 20회)

4] 건전 음주문화 개선을 위한 절주사업

- 음주의 위험성에 대한 규범과 인식 변화를 유도하며 생활속 절주 실천으로 음주폐해를 예방하고 건강증진
 - 관내 초·중·고등학교 대상 음주예방 교육: 60회
 - 내용: 전문 강사를 활용한 연령별 눈높이 맞춤 음주 예방교육
- 건전 음주문화개선 캠페인 운영
 - 관내 생활터(학교, 마을, 경로당, 사업장 등): 60회
 - 음주문제가 자주 발생하는 연말연시, 휴가철, 건강관련 기념일(음주폐해의 달, 보건의 날, 금연의 날 등) 연계 추진
 - 절주 및 음주예방 관련 패널 전시 및 홍보물 배부, 음주고글 체험, 자가음주진단을 통한 절주 상담 및 교육 실시
- 직장인 건전 회식문화 조성<신규>
 - 관내 50인 사업장과 연계, 직장인의 건전 회식문화 조성을 위한 절주교육 및 캠페인실시: 20개소
- 주류판매업소(편의점 등)에 만19세미만 주류판매금지 안내홍보물 배포

□ 소요예산: 총 577,963천원(기 193,146 시 57,944 구비 326,873)

해외유입 및 신종감염병 등의 예방을 위한 사전감시와 이에 따른 신속 대응능력을 강화하여 감염병 조기발견과 확산방지로 국민건강 보호에 기여

□ 추진방향

- 감염병 발생대비 사전감시 및 위기대응 모의훈련을 통해 메르스 등의 감염병 대응능력 향상 및 신속 대응체계 확립
- 메르스 등 다양한 유형의 신종·재출현 감염병 국내 유입 및 확산 예방을 위한 신속·정확한 대응능력 향상 도모
- 국가간 교류확대 및 기후변화 등으로 감염병의 국내유입 증가 추세
 - 홍역 ('18.12월~ '19.2.14, 58건), Dengue열 ('17년 171건 → '18 194건), 큐열('17년 96건 → '18 346건),

□ 사업개요

- 기 간 : 연 중
- 대 상 : 감염병 의심(확진자) 및 접촉자, 오염지역 입국자, 감염인 등
- 내 용
 - 감염병 감시 강화, 환자 발생시 신속한 방역조치 수행
 - 환자 조기발견을 통한 확산 방지, 감염병 예방수칙 등 정보 제공 등

□ 세부 추진계획

- 감염병 위기관리대책 수립 및 시행
 - 감염병 위기 경보체계 수준에 따른 대응체계 계획 수립: 연 1회(3월 중)
 - 「감염병 현장조치 행동매뉴얼」 자체 정비: 연 1회(3월 중)
 - ※ 「영등포구 감염병 재난안전대책본부」 가동: '주의' 단계 이상시

수 준	판 단 기 준	비 고
관 심 (Blue)	신종감염병 발생 및 유행* * 세계보건기구(WHO)의 국제공중보건위기상황(PHEIC) 선포	징후활동감시 대비계획점검
주의(Yellow)	관내 신종감염병 확진자 발생	협조체제가동
경계(orange)	관내 신종감염병 유행	대응체제가동
심 각 (Red)	전국적 감염병 유행 및 확산 징후	대응역량총동원

- 위기대비 자원관리
 - 의료기관 및 격리병실 확보현황, 병상배정 담당자 확인: 분기별 1회
 - 위기대응 약품, 개인보호구 비축현황 정비: 분기별 1회
 - 선별진료소 음압설비 및 자동제어장치 정상 가동여부 자율점검: 월 1회

○ 감염병 대응 모의훈련 실시<신규>

- 대 상: 감염병 대응요원(감염병대책본부 본부 및 실무반, 접촉자 관리요원 등)
- 내 용
 - 신종감염병 대응 모의훈련 실시: 연 1회(10월 중)
 - 신종감염병 실무사례 교육
 - 상황대응 시나리오 작성, 실제상황 가정 유관기관 합동 훈련실시
 - 보호복 착·탈의 훈련: 상·하반기(3월, 9월) 실시
 - 전문강사 참여기관 및 대응요원 보호복 착·탈의 연습
 - 형광물질 활용 보호복 착·탈의시 주의사항 교육

○ 감염병 위기대응 훈련 참여

- 대 상: 감염병 담당자 및 감염병조사관 등
- 내 용
 - 신종감염병 위기대응 훈련 참여: 연 2회(10월 중)
 - 신종감염병 환자발생 가정 실행기반 토론 및 보호복 착·탈의
 - 하절기 비상방역 응소 훈련 실시: 연 2회(5월, 9월)
 - 집단설사환자 발생시 역학조사반 응소 및 역학조사 실시
 - 생물테러 대비 소규모 모의훈련 실시 : 하반기 중 1회 (6월 실무자교육 이후)

○ 법정 감염병 감시 및 보고

- 감시대상 : 전수감시(제1군 ~ 제5군 법정 감염병)
- 감시기관 : 의료기관 전체
- 감시체계
 - (의료기관) 환자 진단·신고(웹 또는 팩스)
 - (보 건 소) 역학조사 실시 및 시도보고, 의료기관 감염병 신고 홍보 (1,7월)
- 감시내용
 - 법정 감염병(제1군~제5군) 감염병 신고접수 및 필요 시 역학조사
 - 국내·외 유행감염병 예방 및 관리

※ 홍역(제2군) - 전국 홍역환자 58명 - 우리구 환자발생 없음
- 추진내용

- 홍역 대책반 운영(2019. 1. 18 ~ 종료시까지)
- 의심환자 검체 채취 등 역학조사 및 접촉자 관리
- 홍역 예방을 위한 구민 및 의료기관 등 홍보

- 그간 추진실적

(‘19.2.14일 기준)

검사실적 (보건소+의료기관)	접촉자 관리	상담실 운영	홍보실적
11건(모두 음성판정)	82건	88건	17건

○ 표본감시 의료기관 지정·관리 및 운영

- 표본감시: 전수감시가 어렵거나 중증도가 비교적 낮고 발생률이 높은 조기발견이 중요한 질환에 대하여 일부의료 기관을 지정하여 환자 수 감시
 - 감시기관: 의료기관 9개소(여의도 성모병원, 강남성심병원 외)
 - 감시대상: 인플루엔자, 기생충감염병(6) 및 지정감염병(14) 등 21종
 - 주요임무
 - (의료기관) 표본감시 대상 질환에 대하여 진단 7일 이내 웹신고
 - (보 건 소) 신고사항 검토 후 서울시 웹보고 및 신고율 관리
- 감시 분석정보 환류 주1회(홈페이지, 메일, 팩스 이용)
의료기관 신고요원 대상 교육 및 회의 실시 : 상·하반기 각 1회

※ 표본감시 의료기관 현황 ※ `18년 추진실적: 5,965건 감시 완료

연번	기 관 명	표본감시 감염병 종류
1	가톨릭대학교 여의도성모병원	· 급성호흡기감염증/장관감염증/엔테로바이러스감염증
2	한림대학교 강남성심병원	· 급성호흡기감염증/장관감염증/엔테로바이러스감염증 · 성매개 감염병(5종)
3	한림대학교 한강성심병원	· 급성호흡기감염증/장관감염증/엔테로바이러스감염증
4	대림성모병원	· 급성호흡기감염증/장관감염증/엔테로바이러스감염증
5	의료법인 성애병원	· 급성호흡기감염증/장관감염증/엔테로바이러스감염증 · 성매개 감염병(5종)
6	명지성모병원	· 급성호흡기감염증/장관감염증/엔테로바이러스감염증
7	윤문수 비뇨기과의원	· 성매개 감염병(5종)
8	다미산부인과의원	· 성매개 감염병(5종)
9	지앤유산부인과의원	· 성매개 감염병(5종)

※ '18년 표본감시 신고현황: 총 5,965건

(급성호흡기감염증 5,381, 장관감염증 320, 엔테로바이러스감염증 32, 성매개감염병 232)

○ 질병정보모니터망 운영(203개소)

- 운영 대상: 203개소(의료기관 113, 산업체급식소 66, 학교 43, 보육시설 55, 산후조리원 5, 기타 4)
- 내 용: 감염병 발생 등 상황발생시 보고(평시)
 - 모니터망 주요임무
 - ▶ 감염병 예방관리요령 홍보 및 감염병 의사환자 발견 및 발생현황 통보
 - ▶ 각종 전염성질환의 유행상태를 보건소에 즉시 통보
 - 보건소 주요임무
 - ▶ 모니터요원 대상 교육 실시: 상·하반기 각 1회
 - ▶ 「감염병 예·경보제」 실시: 월 1회

※ 질병정보모니터 현황

(2019. 2. 1 기준)

구 분	합 계	의료기관	사회복지시설 (요양원)	산업체 집단급식소	학 교	산 후 조리원	기 타	
							유치원	어린이집
대상시설수	762	113	23	268	43	7	42	266
지정시설수	203	30	4	66	43	5	14	41

[근거-'18년 감염병관리사업 지침: 시설 총수의 15%이상 포함하여 지정, 10개소 미만은 1개소 지정]

○ 감염병 대응 비상근무 실시

- 감염병 24시 비상근무체계 가동: 평상시
 - 기 간: 연 중
 - 방 법: 야간 및 휴일 의심환자 신고시 1시간이내 사무실 출동
환자격리병원 이송 및 접촉자 파악, 관리
 - ▶ 근무조 편성: 1개조 3명 2개반 (행정요원1, 간호사 1, 운전원 1)
 - ▶ 근무방법 : 평일: 사무실 근무, 야간 및 주말·공휴일: 자택대기
 - 주요업무 : 의심환자 역학조사, 지정 격리병원 이송 및 접촉자 관리
- 하절기 비상방역 근무
 - 기 간: 5월 ~ 9월
 - 방 법: 야간 및 휴일 집단환자 발생시 1시간이내 사무실 출동 대응
 - ▶ 근무조 편성: 1개조 7명(의사, 간호사, 검사요원, 행정, 식품감시원, 소독요원, 운전원)
 - ▶ 비상대기: 평일 사무실 근무 / 야간 및 토·일·공휴일 : 자택대기
 - 주요업무: 감염병 및 집단설사 환자 발생시 역학조사 실시 등 신속대응

○ **감염병 환자 발생시 격리조치**

- 대 상: 제1군, 제2군(폴리오 등 3종), 제3군(성홍열 등 4종), 제4군(MERS 등 9종)
- 근무요원 : 3명 2개반 (행정요원 1, 간호사 1, 운전원 1)
- 조치사항
 - 1차 조치: 환자격리, 역학조사, 환자 및 인근주변 소독
 - 대상자 업무 종사 일시적 제한
 - 의심검체 원인 확인: 보건환경연구원에 시험의뢰
 - 추가환자발생 모니터링(접촉자) 및 해당감염병 정보제공 및 위생교육 실시
- 근무방법 : 평일 사무실 근무, 야간 및 주말·공휴일: 자택대기(1시간 내 출동)

○ **감염병 (의사)환자 입원치료비 지원**

- 대 상: 전염력이 강한 감염병 환자를 입원환자와 격리해 치료한 경우
(제1군 감염병, 성홍열, 수막구균성수막염, MERS, 에볼라 등)
- 내 용: 보건복지부 요양급여기준에 의한 본인부담금 범위내 격리실 입원료 등 지급

○ **감염병 예방 홍보 및 교육: 37회**

행사명		추진내용
일반주민	봄꽃축제	<ul style="list-style-type: none"> - 기 간: 연중 - 홍보내용 및 방법 · 수인성 식품매개 감염병(콜레라, 장티푸스 등) <ul style="list-style-type: none"> ▸ 감염병예방 교육/배너전시 2종 ▸ 예방수칙 홍보물 제작 배부 ▸ 올바른손씻기 홍보물 배부, 체험부스 운영 · 매개체 감염병 (지카바이러스, SFTS, 일본뇌염) <ul style="list-style-type: none"> ▸ 예방수칙 홍보물 제작 배부 ▸ 배너 전시 4종/예방접종 안내 · 혈액매개 감염병(C형간염) <ul style="list-style-type: none"> ▸ Q&A 홍보물 배부 · 호흡기 감염병(메르스) <ul style="list-style-type: none"> ▸ 메르스 대처요령 홍보물 배부/ 배너전시 1종
	일반음식점 기존영업자 위생교육	
	민방위교육	
	구민의 날	
취약계층	경로당, 복지관 결핵 이동검진	
동자울 방역단	동자울방역단 집합교육	

□ **소요예산: 총126,733천원(국 73,940 시 8,940 구 43,853)**

건강진단결과 및 건강진단 재검일 알림 서비스(SMS) 제공 등으로 민원편의를 증진시키고, 신속하고 정확한 민원처리로 신뢰받는 보건소 민원행정을 구현하고 함

□ 추진방향

- 신속, 정확하고 친절한 보건민원서비스 제공으로 민원만족도 향상
- 외국국적(중국) 민원인 통역서비스 등 지원
- 민원처리 결과 알림서비스(SMS)로 민원요구 피드백 강화

□ 사업개요

- 추진기간: 연중
- 추진내용
 - 방문민원 친절응대 서비스 향상 교육 및 업무처리 매뉴얼 숙지
 - 외국국적 민원인의 통역서비스 및 민원안내 등 지원
 - 검사결과 등 문자서비스 및 우편발송서비스로 재방문 최소화

□ 세부추진계획

- 민원처리 직원 직무능력 향상 추진<신규>
 - 민원처리 매뉴얼 및 지침 등 숙지 및 변경사항 등 수시 전달교육 실시
 - 방문민원 친절응대 향상을 위한 월1회 직원 친절교육 및 간담회 실시
- 외국국적 민원인 지원 강화<신규>
 - 우리말 소통이 불가능한 중국인 통역사 지원: 민원여권과 상근 통역사
 - 중국국적이외 외국인 외국어 통역 서비스 활용: bbb코리아, 120센터
 - 중국어 표기 민원신청서 작성사례 비치: 민원실내
- 검사결과 및 재검일 알림서비스(SMS)
 - 대 상: 건강진단결과서 및 건강진단서 발급 신청 및 재검일 알림서비스 희망 신청 민원인
 - 통 보: 건강진단결과서 유효기간 만료 1개월전 재검일 및 검사완료 당일 통합문자시스템 활용 문자메세지 통보

○ 진료비 납부 및 신용카드 사용 홍보

- 카드사: 비씨, 국민, 신한, 현대, 하나, 삼성, 롯데
- 홍 보: 구 및 보건소 소식지에 게재 홍보

○ 건강진단(결과)서 우편등기발송 서비스

- 대 상: 민원신청인 중 우편송부를 원하는자
- 방 법: 민원접수시 등기우편요금 납부후 신청가능하며 검사결과 판정일에 등기발송

○ 공공보건포털을 통한 제증명 인터넷발급 서비스 안내

- 대 상: 건강진단서 및 건강진단결과서 발급 신청한 민원인
- 방 법: 영수증에 기재되어 있는 사항을 접수시 적극적으로 안내

□ 소요예산: 4,587천원(구비 4,587)

최적의 의료관광 환경을 조성하여 우리구에 적합한 상품개발 및 홍보·마케팅 추진으로 의료관광산업을 더욱 활성화시켜 지역경제 발전과 일자리 창출에 기여하고자 함.

□ 추진방향

- 영등포 스마트메디컬특구의 지정으로 신뢰할 수 있는 의료관광 환경 및 시스템구축
- 온·오프라인 글로벌 홍보·마케팅 추진으로 영등포 의료관광 활성화에 기여
- 관내 다문화가족 및 귀화자 등 국제의료관광 코디네이터의 기본자질을 가지고 있는 민간자원 적극 활용 양성 및 인력풀 구성을 통해 의료관광 활성화

□ 사업개요

- 사업지정: '17. 12. 14.(지정권자 : 중소벤처기업부장관)
- 사업기간: 2018년~2022년(5년)
- 사업대상: 외국인 환자 (국민건강보험법 제109조에 따른 가입자나 피부양자가 아닌 외국인)
- 사업내용: 의료관광 기반시설 조성, 활성화 지원, 병원시설 확충
- 특화사업자: 관내 10개 병원
 - 여의도성모병원, 김안과병원, 대림성모병원, 명지성모병원, 성애병원, 영등포병원, 명지춘혜병원, 강남성심병원, 한강성심병원, 씨엠(CM)병원

□ 세부 추진계획

○ 의료관광 협의회 운영

- 구성: 26명 (당연직 3명, 구의회 2명, 민간위원 21명)
- 임기: 2년 (2회에 한해 연임가능)
- 운영: 위원장이 소집, 재적위원 과반수 출석 개의, 출석위원 과반수 찬성 의결
- 기능: 의료관광 정책 수립에 관한 사항, 주요업무심사·평가에 관한 사항
의료관광 협력기관 지정 , 그밖에 의료관광 활성화에 관한 주요사항

○ 의료관광 안내센터 설치·운영 : 2월~7월

- 장 소: 영등포관광정보센터 內 (타임스퀘어 광장)
- 규 모: 90㎡(27평)
- 사업목적

- 다양한 콘텐츠로 우리구의 수준 높은 의료정보 제공
- 통역, 진료상담·병원연계 서비스, 의료관광상품 소개
- 의료서비스 체험관 운영 : 인바디측정기, 혈압기, 피부상태측정기 등

○ **의료관광 홍보 웹사이트 구축 운영 : 3월~7월**

- 사업내용
 - 다국어 지원(영, 중, 러, 몽, 국어)
 - 사용자(외국인) 중심의 환경구축 및 정보제공
 - 의료특구 소개, 의료기관 · 유치업체 등 소개
 - 전문의학 칼럼, 문화관광 콘텐츠 등 소개

○ **의료관광 해외사업설명회 개최 : 6월~11월 (일정변경 가능)**

- 대상국가: 몽골, 러시아 등
- 참여대상: 구, 관내 의료기관, 에이전시 및 여행사 등
- 참여방법: 모집공고에 의거 지원
- 행사내용
 - 의료기관 특화 의료기술 소개 및 의료 체험
 - 홍보부스 운영 및 비즈니스 미팅
- 추진일정
 - 6월: 보건산업진흥원 주관 몽골 보건의료 홍보회
 - 10~11월: 한국관광공사 주관 러시아 의료박람회 또는 의료관광설명회

○ **영등포 스마트메디컬특구 홍보용 지주이용간판 설치 : 7월~9월**

- 장소: 여의도동 29(서울교 근처 하천부지)
- 규격(수량): 8m×5m×10m(1개)

○ **국제 의료관광 전문인력 양성 : 7월~12월**

- 과정: 국제의료관광 코디네이터 자격증 과정
- 대상: 영등포 구민 성인 남녀 누구나, 의료 및 관광관련 자격증 소지자 우대
한국어 가능 결혼 이민 여성(다문화 가정)등
- 내용: 의료관광 전문가 핵심역량 강화, 의료관광 시장 동향 , 마케팅, 법규등
의료관광 병원서비스 매뉴얼, 의료통역실무 및 소통역량 강화 등

□ **소요예산: 총 324,662천원(시 154,000천원, 구비 170,662천원)**

표준예방접종지침에 따른 적기 예방접종을 통해 지역사회 예방접종률을 감염병 퇴치수준으로 향상시켜 감염병으로부터 구민을 보호하고 구민 건강 증진에 기여하고자 함.

□ 추진방향

- 주요 예방접종 대상자인 0~12세 인구는 감염병에 취약한 시기이므로 표준지침에 따라 적기 예방접종 실시 및 지원을 통한 아동 건강보호·증진
- 고위험군, 취약계층을 위한 예방접종 실시로 지역사회 건강보호·증진

□ 사업개요

- 사업기간: 연중
- 사업대상: 만 12세 이하 어린이 및 성인

□ 세부추진계획

- 어린이 국가예방접종 지원사업(17종): 107,000건
 - 국가예방접종 백신비 및 시행비 비용상환: 107,000건
 - 백신 유형별(단일/콤보) 비용 상이
 - 예방접종통합관리시스템 통한 청구비용 심사 및 지급
 - 국가예방접종 지원사업 백신명

연번	백신명	연번	백신명	연번	백신명
1	BCG	7	일본뇌염 사백신	13	IPV(폴리오)
2	MMR	8	b형헤모필루스인플루엔자	14	Td
3	DTaP-IPV(테트라십)	9	사람유두종바이러스	15	일본뇌염 생백신
4	폐렴구균	10	B형간염	16	인플루엔자
5	DTaP-IPV/Hib(펜타십)	11	수두	17	A형간염
6	DTaP	12	Tdap		

○ 어린이 국가예방접종 위탁의료기관 점검: 3회

- 위탁의료기관 자율점검: 2회 (2019년 3월, 9월)
- 위탁의료기관 방문점검: 1회 (2019년 4~5월)
 - 예방접종 실시: 예진표 작성 및 보관, 과거접종력 확인, 전산등록 등
 - 백신 관리 : 백신전용 냉장고 관리, 온도점검, 유효기관 관리 등

○ 보건소 예방접종: 12,000건

- 만12세 이하 어린이 국가예방접종: 6,000건
- 일반예방접종: 6,000건
 - B형간염, 장티푸스, 신증후군출혈열, 65세 이상 폐렴구균

○ 예방접종률 향상을 위한 홍보 강화

- 관내 의료기관과 협조체계 구축하여 적기 예방접종 독려
- 구청·보건소 홈페이지 및 지역 소식지 게재, 안내문 발송 등을 통한 홍보

○ 예방접종 미접종자 관리

- 예방접종 대상자 관리시스템을 통한 미접종자 집중관리(SMS, 전화상담 등)
- 보육시설 및 초등학교 공문발송을 통해 아동 추가접종 누락자 접종 독려

○ 취학전 예방접종 확인사업 홍보 강화 및 미접종자 접종 독려

- 2019년 초등학교 입학자 대상 안내문 개별 배부: 3,050명
 - 입학통지서와 함께 12월 배부 완료
- 질병관리본부 관리 메뉴에서 미접종자 확인 후 접종 독려: 7월 말 이내
 - 해당 학교에서 통보받은 입학생 예방접종 정보 중 미완료자에 대한 예방접종금기사유 입력, 관리 및 학교별 예방접종 완료현황 서울시 제출
 - 초등학교 입학생: 만4~6세에 권장하는 예방접종 4종(DTaP 5차, 폴리오 4차, MMR 2차, 일본뇌염)
 - 중학교 입학생: 만11~12세에 권장하는 예방접종 2종(Tdap 또는 Td 6차, 여학생 대상 HPV 1차)
- 만 12세 여성 청소년(2006.1.1.~2007.12.31. 출생자) HPV 접종 독려

□ 소요예산: 총 3,811,949천원(국1,139,714 시 1,495,623 구비 1,176,612)

치매예방, 조기진단 및 치료, 단계별 걱정 관리의 지역사회 기반 통합적 치매관리서비스를 제공함으로써 치매환자 및 그 가족의 정신적, 육체적, 경제적 부담을 경감시키고, 치매유병율 및 중증 치매환자 비율을 감소시켜 치매와 관련된 사회적 비용을 줄이고자 함

□ 추진방향

- 치매환자 조기발견·적정 관리로 중증화 지연 및 유병율 감소로 사회·경제적 비용 경감 도모
- 치매통합관리 서비스 제공으로 치매환자와 가족의 부양 부담 경감 도모
- 인구 고령화와 치매인구 증가에 따른 치매예방, 관리 향상 도모
 - 영등포구치매안심센터 치매등록자 2,708명('18년 12월 30일 기준)
 - ⇒ 치매조기검진 연령 확대로 고위험군 및 치매환자 조기발견을 통한 예방 및 관리
 - ⇒ 대상자별 맞춤형 인지 프로그램 강화로 치매 예방 및 악화 방지

□ 사업개요

- 치매예방 및 인식개선사업
- 치매 조기검진 및 치매환자 등록관리
- 저소득층 치매 치료비 및 원인확진 검사비 지원
- '인지건강센터' 운영
- 치매안심센터 기능보강 : 증축 및 리모델링 추진
- 중증치매노인 공공후견

□ 세부추진계획

- 치매안심센터 운영
 - 목적 : 치매관리사업의 통합적이고 전문적·체계적인 서비스 제공
 - 설치장소 : 영등포구 당산로29길 9, 그린&케어센터 3층, 4층
 - 위탁운영기관 : 가톨릭대학교 여의도성모병원(2018. 12. 1 ~ 2021. 11. 30)
 - 19년 달라지는 치매관리사업
 - 사업대상 연령 65세→60세로 변경됨에 따라 찾아가는 조기검진 확대
 - 맞춤형 사례관리 강화로 치매환자 가정방문 실시
 - 치매검진·예방교육 확대: 경로당(163개소), 관내 노인대학(28개소) 실시
 - 경도인지장애 대장자를위한 인지프로그램 치매예방교실 실시
- 치매예방 및 인식개선사업 : 60,000명
 - 교육 및 홍보자료 보급 및 프로그램 시행
 - 언론 홍보, 캠페인 운영

○ **치매조기검진사업 : 7,000명(서울시 지정 목표)**

- 대상 : 지역사회 거주 만 60세 이상 모든 어르신
- 수행절차 및 방법
 - 1단계 : 선별검사(MMSE-DS) ⇒ 치매지원센터
 - 2단계 : 정밀검사(신경인지검사, 전문의 진료 등) ⇒ 치매지원센터
 - 3단계 : 감별검사(혈액검사, 뇌영상촬영 등) ⇒ 협약병원

○ **치매예방 및 등록관리사업 : 치매환자 신규등록 350명**

- 등록관리 : 치매지원센터에 등록하여 적정관리서비스 계획 및 제공
- 치매환자관리 : 방문간호, 조호물품·실종방지인식표 배부, 가족모임 등
- 치매고위험군(정상군)관리 : 정기정밀(선별)검진, 인지건강프로그램 연계

○ **치매치료비 및 원인확진검사비 지원사업**

- 치매치료비 지원 : 2,300건
 - 대상 : 치매를 진단받은 저소득층 치매환자(평균소득 120% 이하)
 - 지원범위 : 치매진료비, 처방받은 약제에 대한 보험급여분
 - 지원수준 : 월 3만원, 연 36만원 한도 내 본인부담금
 - 지급절차 : 건강보험공단을 통하여 해당 지원금액 한도 내 일괄 지급
- 원인확진검사비 지원 : 100건
 - 대상 : 정밀검진에서 치매로 분류된 저소득층(평균소득 120% 이하)
 - 지원범위 : 치매 원인 파악을 위한 감별검사(혈액검사, 뇌영상촬영 등)
 - 지원수준 : 병의원 상한 8만원, 상급종합병원 상한 11만원
 - 지급절차 : 원인확진검사비 수납 시, 지원금액을 제외한 금액 납부

○ **‘인지건강센터’ 운영 : 2,000회 → 2,500회**

- 대상자(치매군, 고위험군, 정상군) 상태에 따라 소그룹(5명~15명)운영
- 작업치료, 음악치료, 웃음치료, 운동교실, 영화상영, 원예치료 등
- 기억키움학교 운영 : 장기요양보험 등급 외 경증치매어르신 대상

○ **치매안심센터 기능보강<신규>**

- 6층 증축 및 리모델링 추진
 - 증축 및 리모델링을 통한 사무공간 재배치로 노후 시설 및 사무 환경 개선
- 추진계획
 - 2019. 2월~3월: 건물안전진단 용역(건강증진과)
 - 2019. 4월: 설계용역 및 공사발주(건축과)
 - 2019. 9월~10월: 공사완료
- 장비보강 : 향후 인력증원에 따른 사무집기 신규 구매 및 노후 의료장비 교체

□ **소요예산: 2,400,823천원 (국 1,181,765 시 612,689 구비 606,369천원)**

보건소를 중심으로 지역사회의 인적·물적 자원을 동원하여 체계적인 재활서비스 체계를 구축하고 대상자에게 제공함으로써 장애인의 재활 촉진 및 사회 참여 도모함

□ 추진방향

- 재가 장애인의 건강보건관리
- 서울시 지역장애인보건의료센터, 권역재활병원과 연계사업 추진
- 지역자원 및 타부서와 연계하여 통합서비스 제공
- 영등포인구의 3.9%인 14,416명이 장애인으로 등록 되어 있으며 (중증장애인: 4,982명, 경증장애인: 9,434명)
이 중 뇌병변·지체 1-3급 장애인인 2,700명을 주요 대상으로 함

□ 사업개요

- 사업기간: 연중
- 사업대상: 저소득층으로 지속적 관리가 필요한 재가 등록장애인
- 사업내용
 - 재가 장애인 등록 및 방문보건(재활치료) 서비스 제공
 - 장애발생 예방교육 및 인식개선교육 프로그램 운영
 - 지역사회재활협의체 운영

□ 세부추진계획

- 재가장애인 등록(500명) 및 방문보건 서비스 제공(1,000명)
 - 기간제 물리치료사 1명 전담하여 방문 및 내소 물리치료 제공
 - 기타 보건·복지 지역자원 연계 서비스
- 재활기구 나눔은행 운영 300명
 - 휠체어, 워커, 목발 등 보조기구 대여 서비스
 - 전동휠체어 안전교육 프로그램 운영(사회복지과)
- 장애발생 예방교육 및 인식개선교육 프로그램 운영(40회/200명)
 - 청소년, 직장인, 허약노인등을 대상으로 교육 실시
- 지역사회재활협의체 운영(4회)
 - 유관기관 및 복지기관으로 구성, 지역사회중심재활사업 운영 방향 논의
 - 지역사회자원의 상호 연계로 효율적인 통합 서비스 제공

□ 소요예산: 30,656천원(기금 15,328, 시 4,598, 구비 10,730)

복잡 다양한 사회·환경적 요인으로 인한 정신건강 문제발생, 정신질환으로의 이행 및 자살률 증가에 맞춰 생애주기별 정신건강관리 및 생명존중 인식을 강화하고 정신질환의 조기발견·치료·재활 등 통합적인 정신건강 서비스를 제공하여 정신건강증진을 도모하고자 함.

□ 추진방향

○ 추진방향

- 정신질환자 등록·관리 및 복지서비스 연계 등 통합적 정신건강관리 체계 구축 강화
- 자살 위험군 조기발굴 및 사고예방을 위한 지역사회 자살예방 그물망 기반 조성
- 정신질환 편견해소 및 사회적 통합을 위한 지역사회 차원의 인식개선 사업 확대
- 정신건강복지법 개정 및 탈원화 정책에 맞춰 다양한 프로그램 운영으로 지역사회 적응 강화

□ 사업개요

○ 추진근거

- 정신건강증진 및 정신질환자 복지서비스 지원에 관한 법률 제4조, 제12조, 제15조
- 자살예방 및 생명존중문화 조성을 위한 법률

○ 사업대상 : 영등포 구민

○ 주요기능

- 중증정신질환자 등록·사례관리서비스
- 자살 고위험군 발굴 및 자살예방 환경조성, 대상자 심층 심리평가 및 상담

□ 세부추진계획

○ 정신건강복지센터 운영

- 중증정신질환자 등록관리 및 연계
 - 중증정신질환자 등록: 550명
 - 등록회원 사례관리서비스 제공: 5,500건
 - 사례발굴을 위한 정신건강 상담 실시: 4,500건
 - 중증만성, 초발 정신질환자 및 가족 등 프로그램 운영: 90→116회
 - 위기 및 응급상황 발생 시 신속 개입·대응(병원 연계 등)
- 생애주기별 정신건강증진사업
 - 아동청소년 정신건강증진사업(ADHD 고위험군 선별검사): 200건
 - 경증우울 및 스트레스 프로그램: 8→18회

- 정신건강 예방관리 및 인식개선 사업
 - 정신건강 아카데미 및 예방강좌 운영: 5→12회
 - 건강음주 희망프로그램사업(회복자와 협업 고위험자 관리): 40회 200명
 - 정신건강캠페인 및 센터 알림
- **지역사회기반 자살예방사업**
 - 자살관련 사회인식개선 홍보 및 캠페인: 85회
 - 공원 및 산책로 생명존중길 조성: 36개소 188개(안내문 부착)
 - 자살시도자 및 유가족 의뢰 활성화를 위한 경찰네트워크 구축: 10회
 - 지역사회 자살 대응 역량 강화(살사프로젝트, 청진기 사업): 200건
 - 자살예방지킴이 양성: 400명
 - 생명존중 및 자살예방교육(복지부인증프로그램): 110회/8,000명
 - 자살 시의도자·고위험군 위기관리 및 지속개입(병원 연계 및 가족상담 등)
- **힐링캠프 상담실 운영 (정신·심리적 상담을 원하는 영등포 구민)**
 - 내소 및 전화 개인상담: 2,160건
 - 심리극(사이코드라마) 운영: 3회
 - 산후조리원, 노인복지관 등 이동상담: 100명
 - 아동청소년, 장애인, 치매환자가족 등 특성별 집단상담: 100명
 - 생애주기별 정신건강증진교육 : 18회

□ **소요예산: 총 769,062천원(시 323,829, 구비 445,233)**

의료기관이 의료법을 준수하도록 지도·감독하여 의료기관의 자율적인 법규 준수를 유도하고 민원 발생 의료기관등 의료법 위반 의료기관 등을 집중 점검하여 국민에게 신뢰를 받는 안전한 의료 환경을 조성하고자 함.

□ 추진방향

- 의료민원 현장 조사 실시로 의료기관 운영 수준 개선
- 의료기관의 인력, 시설, 장비 등 의료법 준수 여부 확인을 통한 신뢰받는 의료 환경 조성
- 의료사고 증가에 따라 의료기관에 대한 적극적인 관리·감독을 실시하여 의료사고 예방

□ 사업개요

- 의료업소 개설 및 변경 신고(허가)시 현장 점검 및 처리
- 의료기관 자율점검, 기획점검 및 국가안전대진단 실시
- 의료법 위반 등 의료 관련 진정민원 현장 조사 및 처리

□ 세부추진계획

- 대 상: 관내 의료업소 927개소 (2019.1.1. 기준)

계	병원	의원	치과의원	한의원	안경업소	치과기공소
927	30	338	232	145	104	78

- 의료업소 인허가 및 진정민원 처리
 - 기 간: 연중(수시)
 - 내 용
 - 의원급의료기관, 병원급의료기관, 안경업소, 치과기공소 등 의료업소 개·폐업 및 변경 신고(허가) 처리
 - 의료법 위반 등 의료 관련 진정민원 처리(새울 및 응답소, 전화 및 방문민원 발생 의료기관)
 - 조치사항: 필요 시 의료기관 담당자 현장 점검하여 의료법 위반 여부 점검 후 시정지도 및 행정처분

○ 의료기관 국가안전대진단 실시

- 점검기간: 2019. 2월~4월
- 점검대상: 병원급의료기관 중 보건복지부 계획에 따른 의료기관
 - 100병상 이하 병원급 의료기관 중 스프링클러 미설치 기관 5개소
 - 관내 전체 요양병원 총 12개소
- 점검방법: 점검표에 따라 보건소, 구청, 민간전문가, 소방서 등 민·관 합동 현장점검
- 점검내용: 의료, 건축, 소방, 가스, 전기분야 관련 법규 준수 여부
- 조치사항: 기준 위반사항 관련법에 따라 행정조치 및 시설 개선

○ 의료업소 자율점검 실시

- 기 간: 2019. 4월~5월
- 대 상: 관내 전 의료업소(병원,의원,치과의원,한의원,치과기공소,안경업소)
- 방 법: 표준 점검표에 따라 의료기관 자체점검 후 보건소 홈페이지 자율점검 e-편한 시스템을 통한 온라인 제출
- 내 용: 의료법 및 의료기사 등에 관한 법률 등 준수 여부
- 조치사항: 온라인 자율점검 실시 이후 자율점검 미이행업소 및 점검표 불성실 작성업소 등에 대해서는 현장점검 실시후 행정조치

○ 의료업소 기획점검 실시

- 기 간: 2019. 6월~7월
- 대 상: 전년도 의료법 위반 행정처분 업소 및 민원 발생업소, 병원급 의료기관, 개설자 고령 의료기관 등
- 방 법: 의료기관 담당자 현장점검
- 내 용
 - 자율점검표에 의한 의료법 준수여부 현장 확인
 - 일회용 의료기구 재사용 여부 및 의료기구 소독 실태 점검
 - 의료기관 안전관리 시설 및 시설규격에 대한 점검
- 조치사항: 위반사항 적발 시 시정지도 및 행정처분

○ 안마시술소, 안마원 입회점검

- 기 간: 연 2회(6월, 11월)
- 대 상: 총 8개소(안마시술소 2개소, 안마원 6개소)
- 내 용: 안마사에 관한 규칙에 따른 시설 기준 준수여부 등

□ 소요예산: 총 3,300천원(구비)

약업소 및 마약류 취급업소에 대한 자율점검 및 현장점검을 실시하고, 관련 법규에 대한 교육을 통해 법규 준수를 유도하여 사전 예방적 안전관리체계를 구축하여 국민의 보건향상에 기여하고자 함

□ 추진방향

- 약국 등 약업소 자율점검제 운영을 통한 자율적 법규준수 유도
- 약국, 의료기기취급업소 등 관련 법규 안내 및 교육을 통한 예방행정 추진
- 업소별 주요 위반사항에 대해 수시 및 기획점검을 실시하여 위해요소에 대한 사전조사와 집중관리로 관리 효과성 제고

□ 사업개요

- 기 간: 연중
- 주요대상 현황 (2019.1.1. 기준)
 - 의약품 및 의료기기취급업소

계	약국	의약품 도매상	한약방	안전생약품 판매자	의료기기 판매업소	의료기기 수리업소
1,487	249	89	1	333	765	50

- 마약류취급업소

계	마약류취급의료업자			마약류 관리자	마약류 소매업자	마약류 도매업자
	병원	의원	동물병원			
903	2	569	30	27	239	36

- 내 용
 - 약업소 및 마약류취급업소 자율점검 실시
 - 현장 기획점검 및 합동점검 실시
 - 약사법, 마약류관리에 관한 법률, 의료기기법 등에 관한 민원처리 및 행정처분

□ 세부추진계획

- 업소별 정기 자율점검: 연1회(4월~5월)
 - 방 법: 보건소 홈페이지 자율점검 e-편한 시스템을 통한 온라인 제출

- 대 상: 관내 의약업소(약국, 한약방, 의약품도매상, 안전상비의약품판매자, 의료기기 취급업소) 및 마약류 취급업소

- 내 용: 약사법, 의료기기법, 마약류 관리에 관한 법률 준수 여부

○ **업소별 주요 위반사항에 대한 수시점검: 연중**

- 약업소: 무자격자 판매, 처방전 임의변경 및 수정조제, 유효기관 경과 의약품 진열판매 등

- 안전상비의약품판매자: 동일품목 1회 1개 포장단위 판매 여부 등

- 의료기기 취급업소: 허위과대광고, 무단폐업 등

- 마약류취급자: 저장시설 점검부 미작성, 관리대장 기록위반 등

○ **업소별 현장 기획점검 실시**

- **계절성 의약외품 광고 점검(황사마스크, 살충기피제 등)**

· 기 간: 2019. 3월~10월(연 2회)

· 대 상: 관내 온라인 및 대형마트, 편의점 등 오프라인 판매업소

· 내 용: 광고 및 무허가 의약외품 관련 약사법 준수 여부 점검

- **무료체험방 운영 의료기기 판매업소 점검**

· 기 간: 2019. 5월, 11월(연 2회)

· 대 상: 관내 무료체험방 운영 의료기기 판매업소 6개소

· 내 용: 광고 및 표시기재사항 관련 의료기기법 준수 여부 점검

- **의약품등 표시광고 집중감시 실시**

· 기 간: 2019. 4월, 9월(연 2회)

· 대 상: 관내 약국, 의료기관 및 서울시 지정 광고 매체(방송, 신문 등)

· 내 용: 의약품 등 광고 및 표시기재사항 관련 약사법 준수 여부 점검

- **정기 자율점검에 따른 마약류 취급업소 점검**

· 기 간: 2019. 6월~10월

· 대 상: 전년도 사고마약류 발생 업소 및 마약류 관련 행정처분 업소 등
(마약류 취급업소의 20% 이상 현장점검)

· 내 용: 마약류 관리에 관한 법률 준수 여부 점검

(저장시설 규정 위반, 기록관련 미준수, 재고 불일치 등)

○ **의약업소 및 마약류취급업소 관련 법규 안내**

- 마약류관리에 관한 법규 교육: 2회(5월)

- 의료기기법, 마약류관리에 관한 법규 안내 책자 배부: 1회(4월)

□ **소요예산: 총 10,700천원(구비)**

진단용 방사선 발생장치 등의 정기검사를 통해 의료장비의 안전관리를 실시하고 방사선 관계 종사자의 피폭관리를 지도·점검함으로써 안전한 의료 환경 조성에 기여하고자 함

□ 추진방향

- 건강관리 요구도가 높아져 의료방사선 이용이 증가함에 따라 정기검사를 통해 노후화 된 의료장비 퇴출(적정품질 유지)
- 방사선 관계 종사자의 개인피폭선량 측정 확인 및 점검으로 안전성 확보

□ 사업개요

- 기 간: 연중
- 의료용 방사선 안전관리 대상 (2019.1.1. 기준)

구 분	진단용방사선 발생장치		특수의료장비						피폭선량측정		
	기관 (개소)	장치 (대)	계	MRI		CT		MAMMO		기관 (개소)	명
				기관	대	기관	대	기관	대		
총현황	412	961	35개소 84대	15	24	17	24	31	36	394	1,157
2019년 검사대상	161	288	35소 84대	15	24	17	24	31	36	394	1,157

검사주기: *진단용방사선발생장치 1회/3년, **특수의료장비 1회/1년, ***피폭선량측정 1회/분기

○ 내 용

- 정기검사 안내 및 적정기간 내 검사여부 및 장치의 적합여부 확인
- 방사선 관계종사자 피폭측정여부 및 적정신고여부 확인
- 안전관리책임자 선·해임 신고 점검 및 교육이수 여부 확인

□ 세부추진계획

○ 진단용 방사선 발생장치 설치·사용관리

- 정기검사(1회/3년) 사전안내 및 점검: 매월
- 의료장비 사용실태 자율 점검: 연 1회(4월)
- 정기검사 기간 경과, 정기검사 결과 부적합 등 → 행정처분

○ 특수의료장비 관리

- 품질관리검사(서류 1회/1년, 정밀 1회/3년) 안내 및 점검: 매월
- 특수의료장비 사용실태 자율 점검: 연 1회(4월)

○ 안전관리책임자 관리

- 점검대상: 376개 의료기관 376명
 - 적용 배제 의료기관 18개(주당 방사선사용 총량 10mA·min 이하)
- 점검횟수: 반기별 1회(상·하반기)
- 내 용
 - 신규 선임 안전관리책임자 교육 안내
 - 선임 후 1년 내 한국방사선의학재단 주관 교육 수료여부 점검

○ 방사선관계종사자 안전관리

- 점검대상: 394개 의료기관 1,157명
- 점검횟수: 분기별 1회(총4회)
- 내 용
 - 신규 등록 종사자 피폭관리 안내 및 개인피폭선량 측정 점검
 - 개인피폭선량계 파손·분실 등 부적정 관리 시 1회 주의, 2회 이상 행정 처분(과태료)

□ 소요예산: 비예산

지역주민에게 대상별 맞춤형 진료 및 상담 서비스를 제공하여 건강 증진을 도모하고 다양한 건강증진교육과 실천 가능한 건강정보를 제공하여 지역주민의 자가 건강관리 능력을 향상시키고자 함

□ 추진방향

- 이용자 편의를 우선으로 하는 다양한 보건의료서비스 제공
- 지역 주민의 의견수렴을 통한 보건의료서비스 만족도 제고

□ 사업개요

- 근 거: 지역보건법 제11조, 동법 시행령 제8조, 국민건강증진법 제19조, 감염병예방 및 관리에 관한 법률 제24조 및 제25조
- 기 간: 연중
- 대 상: 지역주민(신길동, 대림동) 등
- 내 용: 대상별 맞춤형 진료실 운영
 - 내소자 상담 및 맞춤형 접수 → 1차 진료, 혈액검사, 물리치료, 예방접종 등
 - 의사 상담 및 진찰 → 약처방전 발급, 각종검사, 물리치료 등 실시

□ 세부 추진계획

- 진료실 운영 등 17,750명 (단위: 명)

구분	1차 진료실	모자 보건실 및 예방접종실	물리 치료실	임상 병리실	보건 민원실	건강 증진교실
목표량	9,000	2,400	2,000	2,000	2,000	350

- 1차 진료실 운영: 9,000명
 - 진료접수 및 혈압체크, 식후 혈당검사
 - 급·만성질환에 대한 1차 진료 및 처방, 건강 및 검사관련 의사상담 등
- 모자보건실 및 예방접종실 운영: 2,400명
 - 영유아 예방접종 및 건강상담, 등록관리

- 성인 예방접종 및 등록관리
- 임신부 산전·산후 관리(기초혈액검사, 엽산제·철분제 공급 등)
- 물리치료실 운영: 2,000명
 - 의사 처방에 따른 물리치료 시행
 - 퇴행성질환의 통증치료 및 재활 운동 등 일상생활 동작 안내
 - 뇌졸중 및 디스크 통증완화(온습포, 적외선, 경피신경자극치료 등) 치료
- 임상병리실 운영: 2,000명
 - 각종 생화학(간기능, 당뇨, 신장, 고지혈), 혈액학(빈혈 등) 검사 등
 - 갑상선기능검사(T3, FT4, TSH), 간이혈당검사, 혈액형검사
 - 암표지자, 성병관련 검사 등을 위한 각종 채혈
- 보건민원실 운영: 2,000명
 - 분소의 원활한 운영을 위해 내소민원들에게 보건소 이용안내 등 홍보
 - 1차진료 접수 및 유료 처방전 수납
 - 유료예방접종, 물리치료 및 각종 혈액검사 등 수납
 - 보건교육에 대한 홍보 및 접수
- 건강증진교실 운영: 350명
 - 매월 1회(연12회) 주제별 전문강사 교육 실시
 - 고혈압 및 당뇨관리, 정신건강, 암검진 및 예방, 골다공증, 치매예방 등

소요예산: 총118,696천원(구비)

식중독 발생 현황 등 데이터를 분석하여 식중독 발생 취약 시기별, 시설별 민·관 협업을 통한 사전점검(컨설팅) 및 홍보(교육) 등을 실시하여 사전차단·예방 사업에 중점을 두어 식중독 Zero! 건강도시 영등포를 구현하고자 함

□ 추진방향

- 집단식중독 발생 우려시설(집단급식소 등)에 대한 집중관리
- 위생취약 음식점 식중독예방 컨설팅 실시 및 교육 홍보

□ 사업개요

- 기 간: 연중
- 대 상: 집단급식소 및 50인 미만 어린이급식소 등 식중독 취약업소
- 주요 추진사항
 - 집중관리시설 위생 관리 지도·점검
 - 계절별 다소비 식품취급업소 지도·점검 및 수거검사 실시
 - 위생취약업소 식중독 예방 컨설팅 실시
 - 어린이급식소 식중독 예방 컨설팅 실시

□ 세부 추진계획

- 집중관리시설 위생 관리 지도·점검: 연 2회(상·하반기)
 - 대 상: 집단급식소 315개소(학교급식소 43개교 포함)
 - 현 황

구분	기업체	병원	사회복지시설	어린이집(50인이상)	유치원	청소년시설	학교	관공서	기숙사
합계	81	29	15	96	25	1	43	23	2

- 점검기간
 - 학교급식소: 3월, 8월 신학기 초
 - 집단급식소: 4월, 10월(하절기 전, 동절기 전)
- 점검방법: 1차 소비자식품위생감시원을 통한 점검 후 부적합 급식소에 대하여 2차 공무원 현장 확인 점검 실시
- 점검내용: 식자재 관리 상태, 배·급식관리, 식품의 위생적 취급기준 준수

○ 계절별 다소비 식품취급업소 지도·점검 및 수거검사 실시(하절기, 동절기)

- 대 상: 200개소 이상
 - 하절기 다소비 식품취급 업소: 수산물 90, 김밥 40, 냉면 20, 빙수·음료 45
 - 동절기 다소비 식품취급 업소: 제과점 5
- 점검기간: 8. ~ 9월, 12월
- 점검방법: 1차 소비자식품위생감시원을 통한 점검 후 부적합 업소에 대하여 2차 공무원 현장 확인 점검 실시
- 점검내용: 식자재 보관·조리장 위생상태 및 개인위생관리 등 위주 점검
- 수거검사: 다소비 조리식품 20건 이상 식중독균 검사 실시

○ 위생취약업소 식중독 예방 컨설팅 실시

- 대 상: 800개소 이상
 - 휴게음식점(영업장 면적 66㎡이하)
 - 위생취약 민원발생 업소
- 실시기간: 연중
- 실시방법: 1차 소비자식품위생감시원(2인1조)을 통한 컨설팅(행정지도), 2차 공무원 또는 소비자감시원을 통한 행정지도 이행여부 확인
- 컨설팅내용
 - 식자재 보관·조리장 위생상태 및 개인위생관리 등 위주
 - 조리종사자 손, 도마·칼 등 조리기구 간이오염도 측정 후 현장지도

○ 50인 미만 어린이급식소 식중독 예방 컨설팅 실시

- 대 상: 160개소

구 분	합 계	10인 이하	11~30인 이하	31~50인 내외
50인 미만 어린이집	160	10	120	30

- 추진기간: 4월, 10월
- 추진방법
 - 위생관리 전문 컨설팅 요원 사전 교육 후 업소별 1:1 방문
 - 조리종사자 손, 도마·칼 등 조리기구 간이오염도 측정 후 현장지도

○ 식중독 예방 교육

- 집합교육
 - 소규모 사회복지시설 조리종사자 1회(6월)
 - 소비자식품위생감시원 2회(4, 10월)
 - 일반음식점 기존영업자 6회(6, 11월): 외식업중앙회 주관 연계실시

- 올바른 손씻기(1830) 교육

- 뷰박스 대여: 어린이집, 유치원, 초·중·고등학교, 병원 등 희망시설
- 찾아가는 손씻기 체험교육: 관내 초·중·고등학교 학생
- 손씻기 상설체험관: 5개소(대림·문래·선유도서관, 아트홀, 신길1동주민센터)
- 보건교육실 건강플러스 체험관: 어린이집 5~7세 대상

○ 식중독 예방 홍보

- 식중독 예방 홍보관 운영
 - 봄꽃축제, 단오축제, 구민의날 등 구행사시 홍보관 운영
- 식중독 예방 대 구민 홍보: 구 홈페이지, 소식지 등
- 식중독 예방 및 길거리음식 소비 자제 캠페인 실시
 - 시 기: 6월, 11월
 - 장 소: 대림역, 영등포역 주변
- 식중독지수 휴대폰 문자알림
 - 운영기간: 2019. 5. ~ 9월(토·일요일 및 공휴일 제외)
 - 전송기준: 경고단계 이상
 - 전송내용

단계	식중독 지수	문 자 전 송 내 용
위험	【86이상】	식중독 발생가능성 매우 높으므로 식중독 예방에 각별한 경계요망
경고	【71~85】	식중독 발생가능성 높으므로 식중독 예방에 경계요망
주의	【55~70】	식중독 발생가능성 중간단계이므로 식중독 예방에 주의요망
관심	【55미만】	식중독 발생가능성 낮으나 식중독 예방에 지속적 관심요망

· 식중독지수 발송 대상

구분	집단급식소			일반음식점 (300㎡이상)	일반음식점 (300㎡미만)	50인 미만 어린이급식소	구 공무원
	학교	어린이집	그 외				
합계	43	96	176	244	6,014	160	230
발송처	교육청	식약처	서울시	서울시	구	구	구

○ 식중독 발생 대비 신속 대응 체계 유지

- 기 간: 연중
- 내 용: 상시 비상연락체계 구축(집단 설사환자 발생 시 즉각 응소)
- 하절기 식중독 비상근무반 편성운영: 역학조사반(보건지원과) 연계 운영

□ 소요예산: 총 42,380천원(구기금)

식품접객업소의 업태별 특성에 따른 지역별·테마별 민·관 합동 지도·점검을 강화하여 위생수준 개선 및 건전한 위생질서 확립에 만전을 기하고자 함

□ 추진방향

- 소비자식품위생감시원과 합동점검으로 공정하고 투명한 행정구현
- 지속적인 행정지도 및 점검 통하여 건전한 위생질서 확립 기여

□ 사업개요

- 기 간: 연중
- 대 상: 식품접객업소 8,761개소

(2019. 2. 1.기준, 단위: 개소)

계	일반음식점	유형주점	단란주점	휴게음식점	제과점	위탁급식영업
8,761	6,258	163	238	1,834	157	111

※ 2018년 일반음식점 6,655개소 중 사업자폐업 직권말소: 403개소(2019.1)

○ 주요내용

- 주류전문 취급업소 및 일반 식품접객업소 지도·점검
- 무허가(무신고) 식품접객업소 단속
- 카페형 일반음식점 단속 강화
- 서울시 자치구 교차 민·관 합동점검
- 계절별, 테마별 기획점검 실시

□ 세부추진계획

○ 주류전문 취급업소 지도·점검

- 점검기간: 연중(주2회)
- 점검업소: 1,085개소

(2019.2.1.기준, 단위:개소)

계	유형주점	단란주점	일반음식점 (호프, 소주방 등)
1,085	163	238	684

- 점검방법: 단속반 운영, 1개반 5명(공무원 3명, 시민단체 2명)
- 점검내용
 - 청소년 유해행위(청소년 유해업소 출입, 고용, 주류제공 등)
 - 업종 미표시 및 객실 잠금장치 시설기준 위반 여부 등

○ 무허가(무신고) 식품접객업소 단속

- 단속기간: 연중(월 2회)
- 단속업소: 기존 무허가(무신고) 식품접객업소 17개소 및 신규업소

(2019.2.1. 기준, 단위:개소)

계	여의동	영등포동	신길동	대림동	비고
17	4	6	5	2	전년대비 28개소 →17개소로 감소

- 단속방법: 단속반 운영, 1개반 3명(공무원 3명)
- 단속내용: 무신고업소 현황조사, 존치업소 재고발 조치 및 사후 관리

○ 카페형 일반음식점 심야 단속

- 단속기간: 연중(주2회)
- 단속업소: 53개소

(2019.2.1.기준,단위:개소)

계	당산동	대림동	도림동	비고
53	36	10	7	전년대비 61개소 →53개소로 감소

- 단속방법: 단속반 운영, 2개반 4명(공무원4명, 경찰2명, 시민단체2명)
- 주요내용
 - 민·관·경 합동단속을 통해 강도 높은 단속 실시
 - 유흥접객 및 퇴폐·변태영업 행위, 위생관리기준 적합여부 등
 - 생활환경유해업소 정비 TFT 참여 부서와 유기적 협력체계 구축
 - 단속 및 지도점검 시 업종전환 및 폐업 적극 유도

○ 서울시 자치구 교차 민·관 합동 점검

- 점검기간: 연중 (서울시 계획에 의거)
 - ※ 2018년도 6회 실시, 2019년도 시 계획 현재 미정
- 점검업소: 일반음식점, 휴게음식점, 유흥주점, 단란주점
- 점검방법: 4인 1조 25개반(공무원 50명, 서울시 시민단체 50명)
- 점검내용: 식품취급기준, 영업자 준수사항 및 시설기준, 개인위생 등

○ 계절·테마별 기획 지도·점검

- 점검기간: 연중(월1회)
- 점검업소
 - 계절별 다소비식품 판매점
 - 행락철 및 명절 전 기차역 주변 음식점
 - 그 외 사회적 이슈에 따라 문제 발생하는 식품접객업소
- 점검내용: 식품취급기준, 영업자 준수사항 및 시설기준, 개인위생 등

□ 소요예산: 총 11,000천원(구 3,000, 구기금 8,000)

공중위생서비스의 품질경쟁력 향상 및 영업주가 책임감을 갖고 자율적인 위생점검을 생활화하여 공중위생업소에 대한 구민들의 만족도를 높이고자 함.

□ 추진방향

- 영업주의 자율적인 위생점검 생활화로 위생서비스 개선
- 자율경쟁을 통한 공중위생서비스 수준향상 도모 및 경쟁력 확보

□ 사업개요

- 기 간: 2019. 3. ~ 11.
- 대 상: 6개 업종 1,845개소

(2019.02.01현재)

구 분	계	미용업	숙박업	세탁업	목욕업	건물위생관리업	이용업
개소수	1,845	980	249	197	45	233	141
점검시기		3월	4월	5월	6월	7월	8월

□ 세부 추진계획

○ 공중위생업소 수준향상을 위한 자율점검 실시

- 기 간: 2019. 3. ~ 8.
- 대 상: 6개 업종 1,845개소
- 점검방법
 - 1차: 업종별 자율점검포 발송(영업주 자율점검 실시)
 - 2차: 자율점검 미실시 업소 현장점검(공무원, 명예공중위생감시원)
 - 3차: 법규 위반업소 행정처분
- 점검내용: 업종별 시설기준, 영업자준수사항 이행 여부 등

○ 공중위생서비스 평가 실시

- 기 간: 2019. 9. ~ 11.
- 대 상: 2개 업종 1,121개소

구 분	계	미용업	이용업	비 고
업소수	1,121	980	141	2년마다 업종별 교차 평가

※ 2018년도 평가대상: 숙박업 257개소, 목욕업 45개소, 세탁업 201개소

□ 소요예산: 총 10,500천원(구비)

어린이 기호식품의 안전하고 위생적인 판매환경 조성과 안전관리 강화로 학교주변 부정·불량식품 근절 및 어린이 건강증진에 기여하고자 함

□ 추진방향

- 학교 및 학원가 등 주변 등 어린이 식품안전보호구역의 안전·영양관리를 강화하여 위생적인 어린이 기호식품 판매환경 조성
- 어린이 기호식품을 조리·판매하는 업소의 지도·점검을 활성화하여 어린이 건강 증진 도모

□ 사업개요

- 기 간: 연중
- 대 상: 어린이 기호식품 조리·판매업소 231개소

총계	신 고 업 종						자 유 업					
	소계	일반 음식점	휴게 음식점	제과점	기타식품 판매업	식품자동 판매기	소계	학교 매점	문구점	슈퍼 마켓	편의점	기타
231	96	43	29	16	7	1	135	10	8	40	77	0

- 내 용: 어린이기호식품 조리·판매업소 지도점검

□ 세부 추진계획

- 어린이 기호식품 조리·판매업소 지도 점검
 - 기 간: 연중
 - 대 상: 231개소
 - 장 소: 관내 초·중·고 43개교 및 학원가 2곳(당산동 삼성타운, 여의도흥우빌딩)
 - 방 법: 월 1회 이상 학부모 식품안전지킴이 활용 지도·점검
 - 점검내용
 - 수입식료품(중국식품 등) 판매업소 지속적인 관리 강화: 57개소

※ 2018년 연1회 → 월1회

※ 2018년도 수입식료품 판매업소 점검결과

점검업소 수	위반업소 수	사후조치		비고
		계도	고발	
57개소	13개소	11개소 (유통기한 경과 및 한글미표시)	2개소 (한글미표시)	1차 계도 후 2차 점검 적발 업소 고발조치

- 한글미표시, 무신고 영업 및 유통기한 경과제품 진열·판매행위
- 식품 등의 위생적 취급기준 준수 여부 등

○ 어린이 기호식품 식품접객업소 영양성분 표시 점검

- 기 간: 10월
- 대 상: 식품접객영업자 중 주로 어린이기호식품을 조리·판매 업소가맹사업의 직영점과 가맹점을 포함 점포수가 100개 이상인 업소 127개소
- 점검내용: 소비자에게 영양정보 제공을 위한 영양성분 표시 준수 여부, 1회 제공량 적정 표시 여부 등
- 점검목표수: 연 1회

□ 소요예산: 총 47,000천원(국 4,500, 시 4,500, 구비 38,000)

Ⅲ . 신규·중점 추진사업

연번	사 업 명	쪽
----	-------	---

- ① 「친환경 해충유인방제 프로젝트」 추진 45
- ② 자살 고위험자 조기발견 체계구축 사업 「마음이음 프로젝트」 47
- ③ 어린이 양치교육 확대 48
- ④ 남은음식 재사용 ZERO 「스마일 DISH 프로젝트」 49

공원 및 하천변 녹지공간에 모기서식이 용이하고 활동인구가 많아 민원이 다수 발생함에 따라 친환경적 방법인 해충 유인 살충기를 설치하여 화학 약품사용을 줄이고 쾌적한 생활환경을 조성하고자 함

□ 추진방향

- 약품 사용 없는 친환경적인 해충유인살충기를 설치하여 해충 예방 및 해충 개체수 감소로 쾌적한 생활환경 조성

□ 사업개요

- 기 간: 연 중
- 대 상: 공원 35개소 40대
- 내 용: 해충유인살충기 유효면적을 고려하여 50m 간격으로 설치

□ 세부 추진계획

- 설치기간: 2019. 1. ~ 2월 ※ 민원 발생량을 분석하여 다발지역에 다수 설치
- 설치현황 ※ `19년 40대 설치완료(1.21 ~ 2. 8)

구 분	합 계	공 원				한강공원			하천변		
		계	(구)근린 공원	어린이 공 원	소공원	계	양화 (한강)	여의도 (한강)	계	안양천	도림천
설치 대상 현황		35개소	6개소	18개소	11개소	3,670m	1,160m	2,510m	5,720m	3,870m	1850m
설치필요대수	240개소	90	49	30	11	150	44	20	86	58	28
`17~`18년 설치	20대	20	4	13	3	-	-	-	-	-	-
2019년 설치	40대	40	6	23	11	-	-	-	-	-	-
미 설치	180대	30	30	-	-	64	44	20	86	58	28

- 방 법: 공원 지역 가로등에 50m(방제 유효범위) 간격으로 설치(가로등 동시점멸)
- 예 산: 900천원×40대 = 36,000천원(구비)

□ 추진일정

- 미 설치분(180대)은 추경예산 및 시민참여예산을 확보하여 설치 예정
 - 구 관리지역[공원(30), 하천변(86)]: 추경예산 편성하여 설치(104,400천원)
 - 시 관리지역[한강공원(64)]: 시민참여예산 확보 검토(57,600천원)
- 18개동 중 자체 공원지역이 없는 경우, 민원 다발지역 설치 검토 예정

□ 소요예산: 총 162,200천원(구비 104,400, 시비 57,600)

광범위한 지역사회 네트워크를 구축하여 잠재적 정신질환자 및 자살고위험군을 신속히 발굴하고, 체계적인 프로세스 확립을 통해 구민의 정신건강 증진 및 자살예방사업을 효율적으로 운영하고자 함

□ 추진방향

- 취약계층의 스크리닝을 통한 복지사각지대 발굴로 자살시도 예방
- 자살예방 지킴이를 양성하고 지역사회 내 잠재적 자살 고위험자를 발굴·관리하고 나아가 구민의 정신건강 및 자살예방 인식개선에 기여

□ 사업개요

- 대 상: 관내 주민
- 주요내용: 자살 고위험군에 대한 다양한 지원체계 마련

□ 세부 추진계획

- 자살고위험군 발굴을 위한 전사회적 네트워크 구축
 - 지역사회 네트워크 강화
 - 위기가족통합지원센터, 경찰, 소방 등의 협업을 통한 자살고위험군 발굴
 - 의뢰체계구축, 위기사례관리 및 개입프로그램 진행
 - 통합사례회의를 통한 현안공유(12회/연)
 - 의료기관 1차 스크리닝 ‘생명이음 청진기’
 - 관내 1차 의료기관 우울검진 및 선별검사 강화하여 자살고위험군 발굴
 - PHQ-9 및 자살경향성 mini 검사를 통한 고위험군 의뢰
 - 응급실 기반 자살시도자 사후관리사업
 - 주1회 파견근무 및 분기별 간담회 진행(강남성심병원 등 5개 병원)
 - 자살예방 게이트키퍼 양성: 400명/연
 - 직장인 및 주민을 대상으로 대처방안 교육을 통한 자살 고위험군을 발굴
- 자살 고위험군에 대한 지원체계 구축
 - 자살 위험군 별 사례관리 및 사회보장서비스 연결

□ 추진일정

- 유관기관 협조공문 발송, 간담회 및 통합사례회의 개최
 - 5개소, 매월 1회(2월~12월) 실시
- 마음이음 프로젝트 사업시행: 2019.3.~11월

□ 소요예산: 총 100,000천원(시비 100,000)

평생 구강건강 관리의 기틀이 되는 아동기를 대상으로 바른양치교육을 확대 실시함으로써 구강보건인식을 개선하고 올바른 양치습관화를 도모하여 구강건강을 향상시키고자 함

□ 추진방향

- 바른양치교육 확대를 통해 어릴 때부터 평생 구강건강을 위한 올바른 구강관리 습관의 기틀 마련
- 정확한 구강보건 정보 제공으로 구강보건인식 개선 및 자가 구강건강관리 능력 향상

□ 사업개요

- 기 간: 연중
- 추진대상: 관내 어린이집, 유치원, 초등학교 98개소
 - 관내 어린이집 55개소, 유치원 20개소, 초등학교(전체) 23개교
- 내 용: 어린이 바른양치교육 확대 실시
 - 대상을 고려한 눈높이 맞춤 바른양치교육 실시
 - 구강보조용품 사용법 및 구강질환 예방법 패널 전시
- 연차별 실행 계획

전체 대상 아동기관 (총 168개소)	목표	연차별계획			
		2019	2020	2021	2022
어린이집(106), 유치원(39), 초등학교(23)	아동기관 100%	초등학교 전체까지 확대	유치원 전체까지 확대	어린이집 전체까지 확대	아동기관 전체 확대

*아동기관: 어린이집, 유치원(만 5세이상), 초등학교(1학년)

□ 세부 추진계획

- 바른양치 교육: 98개소 184회 5,300명
 - 칫솔보관법, 구강질환 예방법 등 구강보건교육 실시
 - 개인 칫솔을 배부 후 올바른 칫솔질 실습
 - 치면착색제를 이용한 내 입 속 플라그 확인(초등학생)
- 가정복지과(어린이집), 교육지원과(유치원, 초등학교)와 업무협의를 통해 대상기관 교육 참여 독려
- 사업 미참여 기관에 교육 대체 가능한 구강보건교육 콘텐츠 제공

□ 소요예산: 총 9,740천원(구비)

스마일 DISH 사업을 통해 음식점에서 스스로 남은 음식을 한 접시에 모아 남은 음식 재사용을 예방하고 안전하고 위생적인 외식문화를 조성하고자 함

□ 추진방향

- 남은 음식 재사용 예방으로 위생적인 음식문화 형성
- 안전하고 청결한 외식문화 조성
- 음식물쓰레기 감량으로 깨끗한 영등포 구현
- ※ 스마일 DISH?: 스스로 드신 음식 **마지막** 한 그릇에 **1(하나)**로 모아주세요!

□ 사업개요

- 대 상: 관내 일반음식점 6,258개소
- 주요내용: 스마일 DISH 음식점 확대 및 환경 조성
 - 스마일 DISH 음식점 표지판 설치 : 132 → 1,200개소

□ 세부 추진계획

- 스마일 DISH 실천리더 운영
 - 대 상: 소비자식품위생감시원
 - 교육실시: 연 2회(4월, 10월)
 - 활동내용: 주민대상 교육 및 캠페인 실시
 - 식품접객업소 지도점검 시 홍보물품 배부 및 적극 참여 유도
 - 식품접객업소 남은 음식 재사용 금지 등 준수사항 이행여부 확인
- 스마일 DISH 주민교육
 - 교육실시: 연 12회(월 1회)
 - 교육방법: 방문교육(동 통장회의 및 직능단체 회의 시, 어르신복지관 등)
 - 교육내용: 주민대상 교육 및 캠페인 실시
- 스마일 DISH 캠페인 및 홍보관 운영
 - 추진일정: 연 12회(영업주 위생교육 및 각종 지역축제와 연계 추진)
 - 추진방법: 홍보물(전단지) 제작·배부 및 가두 캠페인 실시

□ 소요예산: 총 15,000천원(구기금 15,000)