

제209회 구의회 제1차 정례회

2018. 9. 7. ~ 9. 20.

청림 영등포

국 별

2018년 주요업무 보고



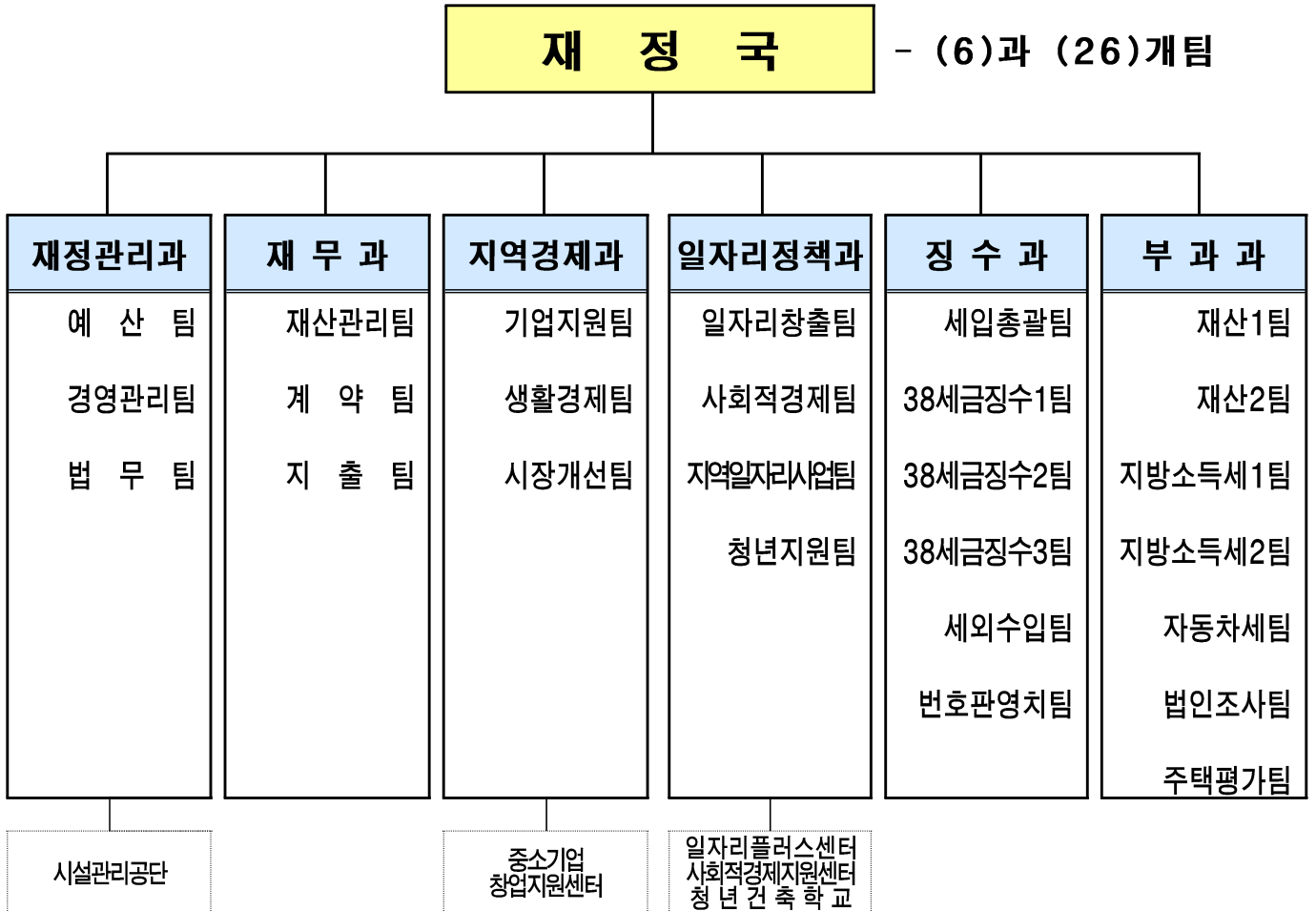
재 정 국

보고 순서

I . 일 반 현 황	· · · 1
II . 주요업무 추진실적	· · · 3
III . 중점사업 추진실적	· · · 16

I . 일 반 현 황

1 조 직



2 인 력

구 분	계	일 반 직						관 리 운 영 직				별 정 직 · 임 기 제			
		4급	5급	6급	7급	8급	9급	6급	7급	8급	9급	6급	7급	8급	9급
정 원	163	1	6	36	59	44	13								4
현 원	154	1	6	44	58	31	10								4
과부족	-9	-	-	8	-1	-13	-3								-

3

주요시설 및 장비

구분	명칭	현황	비고
시설	시설관리공단 (여의대방로 211(신길동))	○ 연면적: 636.1 m^2 - 규모: 지하1층~지상3층 - 조 직: 7팀 73명	재정관리과
	중소기업 창업지원센터 (경인로 775)	○ 연면적: 총 3,875.82 m^2 - 3층(1,937.9 m^2) : 상공회, 신용보증재단, 회의실, 세미나실 - 4층(1,937.9 m^2): 창업지원실	지역경제과
	일자리플러스센터 (당산로 123, 우리은행2층)	○ 연면적: 127 m^2 - 상담실 49 m^2 , 사무실 78 m^2 ○ 상담창구: 5개	일자리정책과
	사회적경제지원센터 (선유동1로 80)	○ 연면적: 684 m^2 - 2층(276 m^2) : 교육실, 운영실, 북카페 - 3층(408 m^2) : 입주공간, 회의실, 행정 ○ 입주공간 : 기업 7개, 창업팀 4개	일자리정책과
	청년건축학교 (문래북로 116 B110호)	○ 연면적: 189.02 m^2 - 상담실, 일자리카페, 교육실	일자리정책과
장비	행정차량 8대	- 승합차: 4대(재무과, 지역경제과, 징수과2) - 승용차: 4대(재정관리과, 지역경제과, 일자리정책과, 부과)	
	정보통신망	- 세무종합시스템 및 세외수입종합징수시스템	징수과

4

예산 현황

(단위: 천원)

부서명	예산액	집행액	집행율(%)
계	15,524,691	9,575,810	63.1
재정관리과	4,974,639	3,412,683	68.5
재무과	453,376	374,372	82.6
지역경제과	3,542,171	1,950,783	55.1
일자리정책과	4,735,498	2,815,509	59.5
징수과	952,817	496,059	52.1
부과과	866,190	526,404	60.8

Ⅱ . 주요업무 추진실적

연번	사 업 명	쪽
①	소통·공감을 통한 주민참여예산제 운영 내실화	4
②	성과중심의 체계적인 평가 업무 추진	5
③	효율적인 공유재산 관리	6
④	중소·영세기업 활성화 지원	7
⑤	전통시장 활성화 지원	9
⑥	구민의 행복한 삶을 위한 일자리지원	10
⑦	「청년 일꾼터」 설치	11
⑧	지방세 체납 징수 활동 강화	12
⑨	세외수입 확충	13
⑩	2018년 지방세 세입목표 달성	14

예산편성과정에 주민참여를 보장하고 주민의견을 수렴하여 지역사회 특성을 반영한 예산을 편성함으로써 예산의 투명성을 증대하고 구민들의 삶의 질 향상에 기여하고자 함

□ 사업개요

- 예산편성과정에 주민참여 보장
- 시민참여예산제 및 구 주민참여예산제 운영
 - 주민참여예산제 운영 내실화를 통한 다양한 주민의견 수렴·반영
 - 서울시 추진 계획에 전략적으로 대응하여 우리 구 환경에 적합한 사업 발굴

□ 주요 추진실적

- 서울시 시민참여예산제 운영
 - 2018년 서울시 시민참여예산제 추진 계획 수립: 2월
 - 제안사업 접수: 2.12.(월) ~ 3.23.(금)
 - 동단위 계획형 시민참여예산 운영 동 선정(3개동): 3월
 - 여의동, 문래동, 양평2동(동별 30백만원)
 - 시민참여예산 전자투표(엠보팅): 8.6.(월) ~ 9.1.(토)
 - 총회 상정사업 현황: 20건 4,023백만원
 - 서울시 시민참여예산제 총회(사업선정): 9.1.(토)
- 구 주민참여예산제 운영
 - 2018년 주민참여예산제 운영 계획 수립: 6월
 - 제안사업 접수: 총 112건
 - 소관부서 타당성검토: 7.20.(금) ~ 7.31.(화)
 - 분과위원회 심의: 8.16.(목) ~ 8.22.(수)
 - 구 주민참여예산 전자투표(엠보팅): 8.27.(월) ~ 9.7.(금)

□ 향후계획

- 구 주민참여예산 총회(사업선정): 10월 중

□ 소요예산

(단위: 천원)

예산액	집행액	집행율(%)
14,500 (구비)	11,320	78.1

2 성과중심의 체계적인 평가 업무 추진

재정관리과

정부기관 및 서울시 평가에 대비한 체계적인 실적관리 및 규정운영 우수 사례 발굴 등을 통해 우수한 성과를 달성하고 규정 신뢰도를 제고하고자 함

□ 사업개요

구 분	평가시기	평가분야	평가대상
시·자치구 공동협력사업	'18. 2월 ~ 10월	11개 사업 (시 역점사업, 주요사업)	25개 자치구
정부합동평가	'19. 1월 ~ 6월 (실적기준일: '18. 12. 31.)	5대 국정목표, 156개 지표 (국가위임, 주요시책)	17개 시·도 (시·군·구 실적 포함)
외부평가	'18. 1월 ~ 12월	중앙정부 등 외부기관 평가 참여 (2017년 실적: 35개)	17개 시도, 226개 시군구

□ 주요 추진실적

- 시·자치구 공동협력사업 등 평가별 종합추진계획 수립: 5월
 - 시·자치구 공동협력사업 추진 상황 보고회 개최(1차): 5. 24.(목)~5. 25.(금)
 - 시·자치구 공동협력사업 추진 상황 보고회 개최(2차): 8. 22.(수)
- 2019년('18년 실적) 정부합동평가 대비 추진계획 수립: 5월
 - 서울시 평가정보시스템(SVPS) 실적 입력: 2회
 - 정부합동평가 지표 담당자 교육 실시: 6. 5.(화)
- 외부기관 평가 참여 추진 상황 보고회 개최: 1회

□ 향후계획

- 2018년 시·자치구 공동협력사업 사업별 실적 자료 검토 및 제출: 9월말
- 2019년('18년 실적) 정부합동평가 추진 현황 회의 개최: 9월 예정
- 외부기관 평가 참여 추진 상황 보고회 개최: 분기별 1회
 - 외부기관 평가 목록 현행화 및 참여 현황 점검
- 부서별 연계업무 협력 지원 및 우수사례 발굴: 연중

□ 소요예산

(단위: 천원)

예산액	집행액	집행률(%)
89,300 (구비)	21,720	24.3

3 효율적인 공유재산 관리

재무과

공유재산에 대한 실태조사 실시, 보존부적합 토지의 적극 매각 및 변상금 부과 등 세외수입 징수활동을 강화하는 등 체계적이고 효율적인 재산관리를 통해 구 재정 확충에 기여하고자 함

□ 사업개요

- 공유재산(일반) 현황 (2018.8.31. 기준)

구분	계	구유재산	시유재산
토지	278필지 15,512.4㎡	256필지 12,104.3㎡	22필지 3,408.1㎡
건물	11개소 3,038.41㎡	3개소 775.11㎡(연)	8개소 2,263.3㎡(연)

- 내 용: 공유재산 실태조사, 보존부적합 토지 매각 및 변상금 부과 등 세외수입 증대, 공유재산 공제보험 가입 등

□ 주요 추진실적

- 공유재산 실태조사: 우리구 공유재산 전체(토지 2,267필지, 건물 203개소)
 - 조사기간: 일반재산(1.15.~2.28.), 행정재산(6.1.~10.31./추진중)
 - 조사내용: 무단점유 조사 및 변상금 부과, 미관리(누락) 공유재산 발굴 및 자료 정비, 사용허가(대부)재산의 적정사용 여부 조사 등
 - 후속조치: 일반재산 변상금 부과 72건 108,314천원(행정재산은 진행중)
- 공유재산 세외수입 징수 (2018.8.31. 기준, 단위:천원)

세목	세입 목표	부과		징수		채납(납기미도래 포함)	
		건수	금액	건수	금액	건수	금액
소계	5,441,855	227	2,997,939	179	2,922,826	48	75,113
매각수입	5,198,767	44	2,711,698	42	2,674,857	2	36,841
대부료	209,995	43	194,575	41	193,801	2	774
변상금	33,093	140	91,666	96	54,168	44	37,498

- 체납자 재산압류: 부동산 19건 31,962천원 / 자동차 11건 30,656천원
- 공유재산 공제보험 가입: 1,952건/202,498천원
- 공유재산 심의회 운영 및 관리계획 수립: 총 5회/9건(관리계획 1건)
- 공공분야 부가가치세 신고·납부: 3회/451,479천원

□ 향후계획

- 구유(행정)재산 실태조사 및 후속조치: 9월 ~ 10월
- 보존부적합 토지 매각, 대부재산 관리 강화, 무단점유 변상금 부과: 수시

□ 소요예산

(단위: 천원)

예산액	집행액	집행률(%)
245,913(구비)	217,765	88.6%

소상공인 등 중소기업을 위한 사업을 지원함으로써 경쟁력을 강화하여 지역경제를 활성화 시키고 기업하기 좋은 영등포를 만들고자 함

□ 사업개요

- 추진기간: 1월 ~ 12월 (연중)
- 지원대상: 관내 중소·벤처기업 및 소상공인 등
- 주요사업: 중소기업 창업지원센터 운영, 중소기업육성기금, 소상공인 지원 등

□ 주요 추진실적

(2018. 8월말 기준)

연번	사업명	주요내용
1	우수 중소·벤처기업 박람회	<ul style="list-style-type: none"> ○ 기간·장소: 4. 7.~4. 9.(3일간)/ 여의서로 국회3문~4문 사이 ○ 참여대상: 7개기업/ 3개기관 참여 ○ 지원내용: 전시, 체험, 홍보관 등 12개 부스 설치·운영
2	산·학·관 협력사업	<ul style="list-style-type: none"> ○ 추진기간: 3월~7월 ○ 참가기업: 3개 기업(관내 중소·벤처기업) ○ 협력기관: 경희대학교 산학협력단 ○ 주요내용: 경영자문, 시장조사, 마케팅 지원 등
3	중소기업 창업지원센터 운영	<ul style="list-style-type: none"> ○ 시설운영: 2개 지원기관, 24개 기업 입주 ○ 임대수입: 임대료 13,616천원 ○ 시설대관: 118회 / 대관료 4,901천원
4	영등포구 중소기업 육성기금 지원	<ul style="list-style-type: none"> ○ 융자대상: 관내 사업자등록을 필한 중소기업자로서 제조업, 지식산업, 정보통신산업 등 사업영위자 및 소상공인 ○ 지원규모: 총 50억원(분기별 지원) ○ 자금용도: 운전자금, 시설자금 및 기술개발자금 ○ 대출한도: 업체당 3억원 이내 ○ 융자현황: 37개 업체 / 5,960백만원
5	소상공인 창업 교육 및 마케팅 지원	<ul style="list-style-type: none"> ○ 소상공인 리더스 아카데미: 4.11.~6.20.(총 8회, 2시간/회) - 수강인원: 49명(관내 소상공인 및 창업예정자) - 강의내용: 임차상인의 권리, 전세와 세무위험 관리, 영업마케팅 등
		<ul style="list-style-type: none"> ○ 소상공인 창업 아카데미: 3.22.~3.23.(2일간, 총 13시간) - 수강인원: 34명 - 강의내용: 창업절차, 사업계획서 작성, 창업자금 지원제도 등
6	기업희망드림 서비스 운영	<ul style="list-style-type: none"> ○ 지원내용: 영세 소상공인 및 중소기업 상담 지원 ○ 사업종류: 창구·온라인·방문 상담 ○ 운영실적: 13개소/20건 상담처리

□ 향후계획

연번	사업명	주요내용
1	중소기업 해외마케팅 지원	○ 해외시장개척단 파견 - 파견기간: 10.14.~10.20.(5박7일) - 파견규모: 14개 기업(수출 유망 중소·벤처·소상공인 기업)
2	소상공인 창업 교육 및 마케팅 지원	○ 소상공인 리더스 아카데미: 10월~12월 중(8강, 2시간/1회) - 모집인원: 80명 - 강의내용: 입차상인의 권리, 마케팅 전략 및 금융기관 활용법, 절세와 세무위험 관리 등
3	기업희망드림 서비스 운영	○ 창구·온라인·기업방문 상담 지원 - 대상기업: 관내 소상공인 및 소기업 위주 - 기업의 애로(건의)사항 청취 및 솔루션 지원

□ 소요예산

(단위:천원)

예산액	집행액	집행률(%)
594,719 (시 160,000, 구비 434,719)	374,917 (시 87,474, 구비 287,443)	63.0

대규모 유통 업체의 증가 및 시설 노후 등으로 운영에 어려움을 겪고 있는 전통시장에 대하여 실질적이고 체계적인 활성화 방안을 마련하여 지역경제 활성화에 기여하고자 함.

□ 사업개요

- 추진기간: 2018. 1. ~ 지속 추진
- 대 상: 관내 전통시장 및 상점가
- 주요내용
 - 시장경영혁신 사업 및 시설현대화 사업 추진 지원
 - 전통시장 한마당 행사, 명절이벤트 등 각종 활성화 사업 추진

□ 주요 추진실적

- 시설현대화사업 지원
 - 영등포시장 기계공구상가 비상알림 방송시설 설치
 - 영일시장 화장실 보수
- 시장경영혁신 지원사업 추진
 - 문화관광형시장(대림중앙시장) 육성사업 지속 추진
 - 시장 브랜드 및 캐릭터 개발, 특화상품 개발, 안녕하오(好) 축제 등
 - 전통시장 활성화 지원
 - 설맞이 전통시장 한마당 장터, 전통시장 가는 날, 설 명절 이벤트 등

□ 향후계획

- 전통시장 활성화를 위한 연구용역 실시('18.9월~12월)
- 시설현대화사업 지원
 - CCTV 설치 및 소방시설 보수, 고객쉼터 및 조형물 설치 등
- 상인 의식개혁 및 서비스 향상 교육을 통한 시장 자생력 제고

□ 소요예산

(단위: 천원)

예 산 액	집 행 액	집행률(%)
2,594,614 (국 1,293,294, 시 642,856, 구비 658,464)	1,369,185 (국 664,764, 시 275,170, 구비 429,251)	52.8

일자리를 원하는 구민에게 안정적인 일자리를 연계하고, 맞춤형 취업지원 서비스 제공으로 구민의 행복한 삶을 구현하고자 함.

□ 사업개요

- 일자리플러스센터 운영: 구인기업 및 구직자 발굴, 취업 연계
- 취업박람회 개최: 구인기업과 구직자 현장면접의 장 마련
- 취업교육: 중장년, 경력단절여성 등 대상자별 취업연계 가능 맞춤형 교육 실시
- 지역산업맞춤형 일자리창출 지원사업
 - 고용 관련 비영리법인(단체) 등과 협력하여, 지역·산업 특성에 적합한 사업을 발굴·제안하여 심사 후 선정 추진

□ 주요 추진실적

- 일자리플러스센터 운영

구인		구직	취업	
구인업체	구인인원		취업자	취업률
1,994개소	3,517명	2,501명	973명	38.9%

- 취업박람회 개최: 6. 15.(금), 양천구 해누리타운 / 7. 18.(수), 영등포아트홀 전시실
- 취업교육: 공항·면세점 물류산업 취업교육외 4개 프로그램 운영
- 지역산업맞춤형 일자리창출 지원사업: 청년 건축학교 타일·도배 전문가 양성과정 운영

□ 향후계획

- 일자리플러스센터 운영: 구인기업과 구직자 취업연계를 통한 취업률 제고
- 취업박람회 개최: 10월 중
- 취업교육: 구직자 취업역량강화 프로그램 운영(10. 22. ~ 24.),
일반경비신입교육(10. 24. ~ 26.)
- 지역산업맞춤형 일자리창출 지원사업: '18년 사업 마무리 및 '19년 사업 발굴

□ 소요예산

(단위: 천원)

예산액	집행액	집행율(%)
320,889 (국 176,000, 구비 144,889)	249,441 (국 176,000, 구비 73,441)	77.7

교통성과 접근성이 뛰어난 舊당산2동청사에 청년들이 네트워킹과 협업을 통해 청년문제(일·생활안전망·건강 등)를 스스로 고민하고 해결하는 청년 활동 거점공간인 「청년일꿈터」(가칭)를 설치하여, 청년이 일에 대한 새로운 가치를 발견하고 능력을 발휘할 수 있는 무한 창의 소셜공간으로 설치·운영하고자 함.

□ 사업개요

- 사업대상지: 당산동6가 305-4(舊 당산2동청사) / 연면적 467m²
- 조성방향: 열린 청년공간으로 조성하여 시설의 유연한 활용 모색
- 공간구성(안)

구 분	공간구성(안)	비 고
1층	코워킹스페이스(키오스크 설치, 공용공간)	
2층	회의실, 세미나실, VJ작업실, 팟캐스트실	열린공간으로 효율적 배치
옥상	청년쉼터(조경 및 데크조성 등)	소규모 미팅, 쉼터, 식사 등

□ 주요 추진실적

- 「영등포 청년일꿈터」 공간 설치 운영계획 수립: '18. 8. 2.(목)
- 우리구 여건에 맞는 공간조성을 위한 타구 벤치마킹: '18. 8. 6 ~ 8. 8
- 방문기관: 무중력지대(양천, 서대문홍제), 안양A-Cube, 청년허브(은평)
- 청년공간 조성에 대한 의견 수렴(타운홀 미팅): '18. 8. 24.(금)

□ 향후계획

- 설계 용역 실시: '18. 9월
- 설계 완공 보고 및 공사 계약 의뢰: '18. 10월
- 리모델링 공사 실시(전기공사 포함): '18. 11월

□ 소요예산

(단위: 천원)

예산액	집행액	집행율(%)
400,000 (국비 400,000)	-	-

적극적인 징수활동과 신속하고 체계적인 체납처분으로 징수실적을 제고하여 세입목표 달성과 조세정의 실현에 최선을 다하고자 함

□ 사업개요

- 추진기간: 1월~12월
- 추진목표: 지방세 지난년도 체납 징수 목표액 7,694백만원

□ 주요 추진실적

- 지방세 체납 정리 현황 ('18.7.31.기준, 단위: 백만원, %)

구 분	징수목표(A)	징수액(B)	진도율(A:B)	2017년 결산현황	
				목표액	징수액
합 계	7,694	5,699	74.1	7,115	7,860
구 세	684	429	62.7	691	684
시 세	7,010	5,270	75.2	6,424	7,176

- 지방세 체납 현황: 19,390백만원('18.7.31.기준)

- 체납자 재산 압류·공매 처분 및 행정제재
 - 재산압류: 부동산 1,468건 3,863백만원, 차량 29,567건 11,110백만원
 - 압류재산 공매: 부동산 51건 207백만원, 차량 23건 540백만원
 - 채권(급여, 환급금, 신용카드매출채권 등)압류: 3,109건 1,978백만원
 - 관허사업 제한 요구(연2회): 140건 226백만원
 - 법원 경·공매사건 교부청구: 438명 9,401백만원
- 고액 체납자 행정제재
 - 고액 체납자 공공기록정보 제공(연4회): 70명 1,082백만원
 - 고액 체납자 출국금지(연4회): 3명 379백만원
- 상습 체납차량 번호판 영치 및 단속, 공매처분
 - 체납차량 번호판영치 및 견인: 2,704대 1,074백만원 (견인25대)

□ 향후계획

- 지방세 체납 중점 정리기간 운영: 10월~12월
 - 일백만원 이상 체납자의 분양권 및 주택 임차보증금을 조사·압류 실시
 - 신용정보조회서비스를 활용한 금융거래제한, SMS발송 등 징수활동 강화
 - 전 직원의 집중영치기간 추가운영 및 시·구 협업하여 현장 징수활동 공조

□ 소요예산

(단위: 천원)

예 산 액	집 행 액	집행율(%)
488,423(구비)	236,016(구비)	48.3

세외수입 부서의 업무지도와 직무교육 내실화로 정확한 과세체계를 확립하고 적극적인 징수활동 전개로 재정확충과 세입목표 달성에 최선을 다하고자 함

□ 사업개요

- 추진기간: 1월~12월
- 추진목표: 세외수입(일반회계) 징수 목표액 65,543백만원
 - 세외수입 지난년도 체납 징수 목표액 3,335백만원(징수과), 현년도 체납(각 부서)

□ 주요 추진실적

- 세외수입(일반회계) 징수 현황 (‘18.7.31.기준, 단위: 백만원, %)

구 분	징수목표(A)	징수액(B)	진도율(A:B)	2017년 결산현황	
				목표액	징수액
합 계	65,543	45,427	69.3	71,515	79,906
경상적 수입	51,778	36,313	70.1	49,660	50,968
입시적 수입	13,765	9,114	66.2	21,855	28,938

※ 지난년도 체납 징수액: 2,519백만원(진도율75.5%)

- 세외수입 체납 현황: 36,248백만원(‘18.7.31.기준)
- 세외수입 관련 부서 부과·징수 업무 지원
 - 세외수입 업무능력 향상을 위한 부서별 업무담당자 직무교육 실시(연2회)
 - 세외수입 징수실적 제고를 위한 세입징수 특별대책 보고회 개최(연2회)
 - 각 부서 세외수입 체납자 채권확보를 위한 전국 재산조회 자료 통보(월)
- 세외수입 체납자 재산 등 압류
 - 부동산 385건 363백만원, 차량 855건 1,001백만원, 채권 470건 93백만원

□ 향후계획

- 세입증대를 위한 징수대책 보고회 개최 및 세입부서 업무 지도점검 실시
- 세외수입 체납 징수 활동 강화: 10월~12월
 - 고액 체납자에 대한 채권확보 및 감치신청, 공공기록정보 제공 등 중점관리
 - 신용정보조회서비스를 활용한 금융거래제한, SMS발송 등 징수활동 강화

□ 예산현황

(단위: 천원)

예산액	집행액	집행률(%)
236,336(구비)	103,713(구비)	43.9

10 2018년 지방세 세입목표 달성

부과과

불투명한 경기전망과 '18년 세입목표의 전년 대비 8.4% 증가 등 세입목표 달성에 어려움이 있으나 체계적인 세원관리 및 세정홍보 강화로 세입목표 달성에 최선을 다하고자 함

□ 사업개요

- 추진기간: 1. 1. ~ 12. 31.
- 사업목표: 현년도 세입목표 986,173백만원(구세 121,014, 시세 865,159)

□ 주요 추진실적

- 지방세 부과·징수('18.7.31. 현재)

(단위: 백만원, %)

구분	목표액 (A)	부과액 (B)	징수액 (C)	진도율 (A:C)	징수율 (B:C)	전년동월		
						진도율	징수율	
지방세 합계	986,173	723,073	714,556	72.46	98.82	65.60	98.50	
구	소 계	121,014	39,292	37,913	31.33	96.49	50.91	97.86
세	등록면허세면허	3,285	2,850	2,687	81.78	94.27	87.22	94.31
	등록면허세등록	26,401	17,499	17,487	66.24	99.93	78.57	99.99
	재산세	48,262	16,167	14,963	31.00	92.55	31.13	92.58
	공동재산세	43,066	2,777	2,777	6.45	100.00	51.36	100.00
시	소 계	865,159	683,781	676,643	78.21	98.96	67.70	98.57
세	취득세 부동산	163,907	142,364	142,252	86.79	99.92	75.89	99.90
	취득세 자동차	37,701	21,717	21,705	57.57	99.95	59.83	99.96
	주민세 균등분	2,773	16	13	0.48	82.57	0.07	98.90
	주민세 재산분	1,951	1,729	1,725	88.41	99.75	88.67	99.73
	주민세 종업원분	53,109	33,904	33,891	63.81	99.96	62.20	100.00
	지방소득세	474,216	407,292	404,426	85.28	99.30	69.71	98.72
	자동차세	29,877	22,337	20,509	68.64	91.81	74.01	92.36
	레저세	24,492	13,465	13,465	54.98	100.00	49.06	100.00
	재산세(도시지역분)	57,190	21,928	20,350	35.58	92.80	36.13	92.62
	지역자원시설세	19,943	19,028	18,306	91.79	96.21	95.53	96.55

※ 지방세 합계 및 시세 합계 산정 시 목표액이 없는 지방교육세, 특별시분재산세 미포함

※ 지난연도 지방세는 미포함

- 구세 현황

- 목표액 121,014백만원 대비 37,913백만원 징수, 진도율 31.33%
- 전년 동월 대비 진도율 19.58%P 감소, 징수율 1.37%P 감소
- 전년 동월 징수액 58,045백만원 대비 20,132백만원 감소
 - ☞ '17년 4월, 6월 재정보전금(공동재산세) 17,760백만원 조기교부
 - ☞ 등록면허세(등록) 10억 이상 특수요인: '18년 1건 2,263백만원('17년 3건 6,667백만원)

- 시세 현황

- 목표액 865,159백만원 대비 676,643백만원 징수, 진도율 78.21%
- 전년 동월 대비 진도율 10.51%P 증가, 징수율 0.39%P 증가
- 전년 동월 징수액 538,937백만원 대비 137,706백만원 증가
 - ☞ 8.2. 부동산 대책에 따른 다주택자 부동산 매도로 취득세(부동산) 24,194백만원 증가
 - ☞ '17년, '18년 기업실적 증가로 지방소득세(법소, 특징) 99,459백만원 증가
 - ※ 지방소득세(법소) 50억 이상 특수요인: '18년 7건 79,466백만원('17년 2건 19,812백만원)

□ 향후계획

○ 징수율 제고대책 추진

- 징수율 제고를 위한 1억원 이상 고액납세자 특별관리
- 징수율 저조 세목에 대한 징수율 제고 특별대책 별도 마련
- 정확한 과세자료 관리 및 철저한 정비를 통한 부과
- 현장중심 실태조사로 과세표준의 객관성과 공정성 확보
- 정기분 지방세 부과 및 납세홍보 추진: 재산세(9월), 자동차세(12월)

○ 구민감동 맞춤형 납세서비스 추진

- 관내 신설·전입 법인의 축하 우편엽서 또는 문자메시지 발송
 - ※ 발송건수: 우편엽서 724건, 문자메시지 137건('18.7.24. 현재)
- '팀장 1일 납세도우미' 운영으로 납세홍보 및 납세편의 제공
- ETAX(인터넷납부), STAX(스마트폰납부), 전자납부 활용한 쉽고 편리한 지방세 납부

□ 소요예산

(단위:천원)

예산액	집행액	집행률(%)
468,043 (구비)	252,772	54.0

Ⅲ . 중점사업 추진실적

연번	사 업 명	쪽
①	자원 활용 극대화를 위한 공유문화 확산	17
②	문래동 금속제품 특화상권 활성화 사업	18
③	영등포청년건축학교 조성 및 운영	19
④	외국인 주민을 위한 지방세 안내서 발간	20

공간, 물건, 개인의 지식, 재능 등의 유희자원을 공유하는 사업 추진을 통해 지역 커뮤니티 활성화 및 공유경제 문화 확산에 기여하고자 함

□ 사업개요

- 공유경제 교육을 통한 다양한 공유체험 활동 제공
- 공구도서관 운영으로 공유문화 실천 참여
- 유희자원(공간, 물품, 재능 등) 공유를 통한 공유경제 활성화 추진
- 지속적인 공유사업 홍보를 통한 공유문화 확산

□ 주요 추진실적

- 서울시 공유촉진공모사업 추진
 - 사업기간: 2018. 5. ~ 2018. 11.
 - 지원액: 11,000천원
 - 사업내용: 공유경제 아카데미, 공구도서관, 여의동 사람책 클럽 및 장난감 공유
- 공유경제 아카데미 운영: 관내 초등·중학교 5개교 183명
- 공구도서관 운영: 12개 동주민센터 및 21개소 부동산중개업소 운영
- 아이용품 공유, 정장 공유, 다문화 지식 커뮤니티 등 공유기업 홍보

□ 향후계획

- 여의동 사람책 클럽 및 장난감 공유 사업 운영: 9월 예정
- 공구도서관 물품 교체 구입 및 지속적인 이용 홍보
- 공유경제 아이디어 공모 제안 심의: 9월

□ 소요예산

(단위: 천원)

예산액	집행액	집행률(%)
8,000 (시비 6,000, 구비 2,000)	5,470 (시비 4,000 구비 1,470)	68.3

문래동 금속제품 특화상권 상징조형물 및 제품 공정별 사인아트를 설치하여 지역 이미지를 개선하고, 특화교육 실시 및 마케팅 지원 강화 등 특화상권 활성화 사업을 적극 추진하여 지역경제 활성화를 도모하고자 함

□ 사업개요

- 사업위치: 문래동 1가 ~ 6가 일대
- 사업규모: 금속가공 제품 제조업 총 1,349개소
- 사업내용: 특화환경 조성, 컨설팅 교육, 공동마케팅 지원 및 홍보행사 등

□ 주요 추진실적

- 문래동 금속제품 전시구매 상담회 개최(1차): 3. 30.
- 금속제품 특화상권 상징조형물 제작 설치 사업 준공: 7. 23.
- 문래동 소공인 성공마인드 향상을 위한 역사인문학 특강 실시: 7. 25.

□ 향후계획

- 문래동 소공인 역량강화 워크숍 개최: 9월
- 제품생산 공정 사인아트(간판) 제작 설치: 9월
- 소공인 한마음 체육대회 개최: 10월
- 기술특화 교육(오토카드) 실시: 10월~11월
- 문래동 금속제품 전시구매 상담회 개최(2차): 11월

□ 소요예산

(단위: 천원)

예산액	집행액	집행율(%)
260,000 (시 160,000, 구비 100,000)	144,308 (시 69,048, 구비 75,260)	55.5

일자리 확보에 활력을 잃은 청년들에게 건축 관련 다양한 기술과 기능을 배울 수 있는 청년건축전문학교를 운영하여 취업과 창업의 길을 열어 주고 자립능력을 키워주고자 함

□ 사업개요

- 대 상 지: 문래동 3가 46 트리플렉스 B110호(전용면적 189.02 m^2)
- 주요시설: 상설교육장, 일자리카페, 상담실 등
- 참여대상: 건축기술교육 희망하는 청년(만18세~ 39세) 누구나
- 교육내용: 과목당 10명
 - 타일·설비 기능사반: 타일시공, 바닥미장 실습
 - 도배·바닥재 기능사반: 도배, 바닥재 시공이론 및 실습
- 운영기간: 주5회, 5시간, 5개월 과정(기수별 운영)
 - 1기: '18. 4. ~ 9.
 - 2기: '18. 7. ~ 11.(도배반 : '18. 7. 30. ~12. 24.)
- 운영인력: 3명 (센터장 1, 사무국장 1, 매니저 1)

□ 주요 추진실적

- 영등포청년건축학교 조성: '18. 1. ~ 4.
- 영등포청년건축학교 1기 교육: 9명 (타일·미장 6, 도배 3)
- 영등포청년건축학교 2기 교육: 19명 (타일·설비 10, 도배·바닥재 9)
- 청년건축학교 인문학 및 창업 특강: 7회, 230명 참여

□ 향후계획

- 건축학교 수료생들이 관내 취약 가구, 복지기관 등의 시설 보수 및 집수리사업 추진
- 영등포 청년건축협동조합 설립하여 공공형 청년 일자리창출

□ 소요예산

(단위: 천원)

예 산 액	집 행 액	집행율(%)
320,000 (시 320,000)	260,621 (시 260,621)	81.4

4 외국인 주민을 위한 지방세 안내서 발간

징수과

다문화가족과 외국인주민 대상의 지방세 관련 이해를 돕는 안내서를 발간하여 성실납세의식 제고와 잠재적 체납발생을 예방하여 외국인 권익보장을 실천하고자 함

□ 추진배경

- 우리 구 외국인 등록현황
 - 외국인주민 55,427명, 다문화가구 19,611명 (행정안전부 '17.11월 발표, '16.11.1.기준)
- 외국인 지방세 체납 현황 (17.12.31.기준)

구 분	합 계	등록면허세	자동차세	재산세	주민세	지방소득세
체납건수	7,687건 총 체납의 3.7%	117건	2,039건	286건	5,111건	134건
체납금액	444백만원 총 체납의 2.9%	4백만원	298백만원	69백만원	34백만원	39백만원

- 외국인납세자의 주요 체납세목은 자동차세, 균등분주민세 2개 세목(74.8%), 체납금액은 50만원 미만(74.1%) 으로 고의적인 납부기피가 아닌 지방세 관계 법령을 이해하지 못한 단순한 납세의무 미준수로 체납 발생
- 재산압류 등 각종 불이익을 받는 다문화가정의 납세자 발생을 예방하고 납세자 권익보호 실현을 위해 모국어로 설명한 지방세 안내서 필요성 강조

□ 추진실적

- 다문화 가족 및 외국인 주민의 대부분을 차지하는 중국계 주민 위주로 제작
 - 사용언어: 중국어(간자체), 영어, 한국어 ※ 향후 베트남어 등 언어 추가
 - 발간부수: 1,000부 ※ 향후 수요에 따라 필요시 추가 발간 가능
- 외국인 납세자가 필요한 지방세 제도 전반에 대한 알기 쉬운 해설 수록
 - 주요 세목별 부과시기, 납부기한과 미납시 체납처분 등 불이익 내용
 - 지방세 상담 필요시 연락처, 이의신청 방법 등 납세자 권리 보호에 관한 사항 및 인터넷 ETAX 및 스마트폰 앱 등 다양한 납세편의 시책 안내
- 외국인 지원시설 및 출입국사무대행 여행사 등 민간분야 협조를 통한 배포
 - 구청 및 동 주민센터 민원실, 다문화가족지원센터, 서남권글로벌센터, 다드림문화복합센터, 서울남부출입국관리사무소 등 집중배포
 - 다문화지원과와 협업하여 외국인 주민 생활안내 교육시 활용할 수 있도록 제공

□ 소요예산

(단위: 천원)

예산액	집행액	집행율(%)
3,000	2,970	99.9