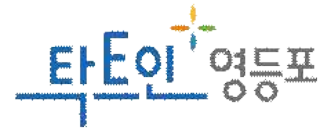


제235회 구의회 임시회

2022. 2. 4. ~ 2. 14.



2022년 주요업무 보고



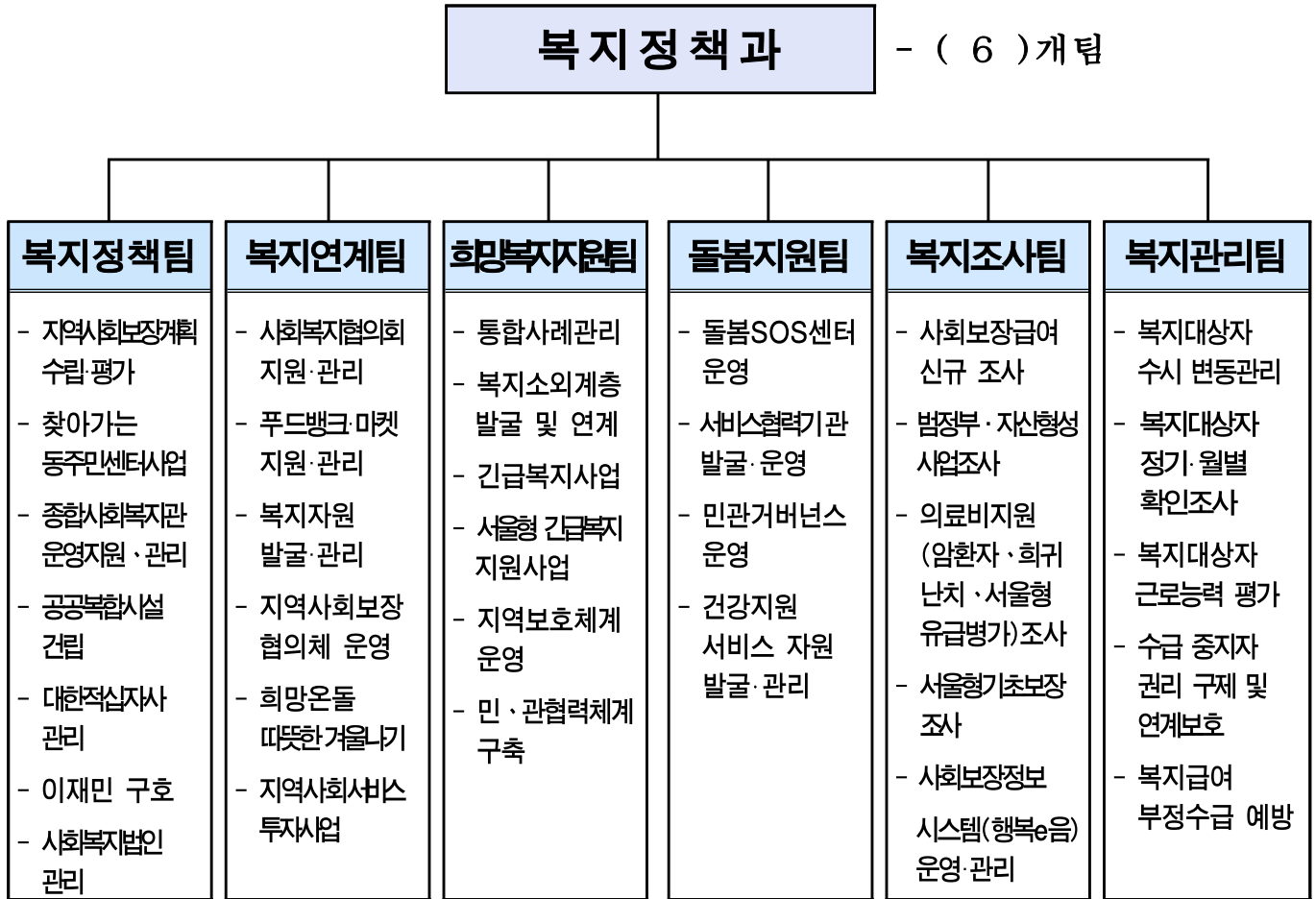
복지정책과

보고 순서

I . 일 반 현 황	· · · 1
II . 2022년 주요업무 추진계획	· · · 3
III . 신규 · 중점 추진사업	· · · 15

I. 일반 현황

1 조직



2 인 력

구 분	계	일 반 직						관 리 운 영 직				별 정 직 · 임 기 제			
		4급	5급	6급	7급	8급	9급	6급	7급	8급	9급	6급	7급	8급	9급
정 원	40	1	1	8	13	14	3								
현 원	42	1	1	8	11	16	5								
과부족	2	-	-	-	△2	2	2								

3

주요시설 및 장비

구분	명칭	현황	비고	
시설	영등포종합사회복지관	신길로 13길 4(신길5동) (대지 865㎡ 연면적 1,483.85㎡)	운영체: 어린이재단 관장: 이충로	
	신길종합사회복지관	영등포로 84길 24-5(신길1동) (대지 1,956.46㎡ 연면적 6,477.57㎡)	운영체: 대한불교조계종 봉은 관장: 유지연	
	푸드 뱅크·마켓	1호점	선유동1로 80 구청별관(당산1동) (199.8㎡)	운영체: 사회복지협의회 회장: 박영준
		2호점	도신로54길 9-17(신길1동) (대지 129㎡ 연면적 221.2㎡)	
		3호점	신길로8길 7 (신길6동) (대지 145㎡ 연면적 310.92㎡)	
재해구호물자보관창고	신길로8길 7 (95.3㎡, 신길6동)	응급 99세트, 취사 43세트 담요 1,435개, 천막 63개		
장비	차량	SM3	2019년식 (전기자동차)	
		EV6	2022년식 (렌트)	

4

예산현황

(단위: 천원)

단위사업명	예산액	전년도 예산액	증(△)감
계	16,135,405	9,029,210	7,106,195
주민참여복지 활성화를 통한 복지정책구현	12,797,594	5,550,408	7,247,186
사회공헌을 통한 구민복지 향상	1,197,437	1,081,093	116,344
주민밀착형 복지서비스 지원	1,722,084	1,972,217	△250,133
구민과 소통하는 복지급여 통합조사 및 관리	23,313	22,219	1,094
인력운영비	189,771	179,091	10,680
기본경비	205,206	224,182	△18,976

Ⅱ . 2022년 주요업무 추진계획

연번	사 업 명	쪽
①	찾아가는 동주민센터 사업 추진	4
②	영등포동 공공복합시설 건립	5
③	종합사회복지관 운영	6
④	사회복지협의회 및 푸드뱅크·마켓 운영 지원	7
⑤	민간자원 연계를 통한 복지소외계층 지원	8
⑥	지역사회보장협의체 운영 내실화	9
⑦	통합사례관리 운영	10
⑧	위기가구 긴급복지 지원	11
⑨	코로나19 격리자 생활지원	12
⑩	동 단위 「돌봄SOS센터」 운영	13
⑪	사회보장급여 대상자 통합조사 및 관리	14

통합적이고 체계적인 상담 및 방문을 통해 복지 서비스의 만족도를 높이고 민·관 협력체계를 강화하여 지역중심의 복지공동체를 구축하고자 함

□ 추진방향

- 가구특성 및 당사자의 욕구에 맞는 복지서비스 지원
- 민·관 협력을 통한 적극적인 사례관리 및 자원연계
- 동주민센터 및 부서 복지업무 담당 인력 전문성 강화를 통한 통합서비스 제공

□ 사업개요

- 추진대상: 18개 동주민센터 복지1·2팀
- 추진내용
 - 다각적인 상담을 통해 복지·건강서비스, 사례관리, 민간자원 연계 등 가구 특성에 맞는 통합서비스 지원
 - 종합상담전문관 및 복지업무 담당 역량강화 교육 실시

□ 세부추진계획

- 코로나19 상황에 대응한 다각적인 상담추진
 - 방문·전화·내방 등 다양한 상담방법을 통해 복지대상자 욕구에 부합하는 서비스 지원
 - 복지대상자 【위기도 분류표】에 따른 연간 주기적인 모니터링 실시
 - 복지상담전문관의 순환근무제를 통한 종합상담서비스 강화
- 민·관 협력의 체계적인 사례관리 및 자원연계
 - 구·동·권역별 사례관리를 통한 원스톱 지원 및 모니터링
 - 민·관 복지 네트워크를 통한 복지자원의 효율적 활용
- 동주민센터 및 부서 복지업무 수행인력 전문성 강화
 - 내부 강사 양성으로 복지직무와 연계성 높은 교육 실시
 - 사회복지직 공무원 의무교육 과정(1인 8시간, 온라인) 필수 이수

□ 소요예산: 22,000천원(구비 22,000)

종합사회복지관, 동주민센터, 국공립어린이집, 전통시장 공영주차장 등 지역적 수요를 반영한 공공복합시설을 건립하여 지역주민의 생활편의를 제공하고자 함

□ 추진방향

- 분야별 공정에 따른 안전한 공사 추진
- 행정과 복지의 공공복합시설 건립을 통한 영등포동의 랜드마크 조성

□ 사업개요

- 사업위치: 영등포동2가 466외 1필지(1,712.8 m^2)
- 건축규모: 지하3층/지상5층, 연면적 8,558.8 m^2

구 분	주요시설	면 적(m^2)	비 고
합 계		8,558.8	
지상 5층	소규모 체육관	974.4	
지상 4층	종합사회복지관	895.5	
지상 3층	종합사회복지관	948.3	
지상 2층	영등포동주민센터	867	
지상 1층	어린이집, 마을도서관	785.3	
지하 1층	주차장(20대), 민방위·수방자재 창고 등	1,369.4	
지하 2층	주차장(33대), 팬룸 등	1,369.5	
지하 3층	주차장(23대), 기계실, 저수조 등	1,349.4	

- 총사업비: 26,644백만원

□ 세부추진계획

- 지열공사: '22. 1.
- 터파기 공사: '22. 2. ~ 4.
- 골조공사: '22. 5. ~ '23. 1.

□ 소요예산: 5,149,500천원(구비 5,149,500)

다양한 복지 서비스를 제공하는 종합사회복지관의 체계적인 운영·관리를 통해 지역사회 복지 네트워크의 중추적 역할을 수행하고자 함

□ 추진방향

- 지역사회의 특성과 주민의 욕구 파악을 통한 지역사회 문제 해결
- 취약계층과 지역주민에 대한 실질적이고 체감할 수 있는 사회복지서비스 제공

□ 사업개요

- 추진근거: 사회복지사업법 제34조 및 제42조
- 위탁현황
 - 영등포종합사회복지관: 사회복지법인 어린이재단('21.11.27.~'26.11.26.)
 - 신길종합사회복지관: 사회복지법인 대한불교조계종 봉은('20.9.1.~'25.8.31.)
- 3대 기능 10개 사업분야 추진
 - 사례관리기능: 사례발굴, 사례개입, 서비스연계
 - 서비스제공기능: 가족기능강화, 지역사회보호, 교육문화, 자활지원 등 기타
 - 지역조직화기능: 복지네트워크 구축, 주민조직화, 자원개발 및 관리
- 복지관별 신규 사업 추진
 - 영등포종합사회복지관: 기후변화대응 관련 주민활동가 양성 등
 - 신길종합사회복지관: 사례관리 네트워크 사업 등

□ 세부추진계획

- 종합사회복지관 운영 지원 계획 수립: 1월
- 운영비 지원: 매분기
- 안전점검 실시: 3회(해빙기, 하절기, 동절기)
- 지도점검 실시: 11월 중

□ 소요예산: 2,278,455천원(시 1,795,432, 구비 483,023)

홀몸어르신, 장애인 등 소외계층과 복지사각지대의 사회적 안전망 역할을 담당하는 사회복지협의회 사업에 대한 지원을 통해 지역사회 복지서비스의 질 향상을 도모하고자 함

□ 사업개요

- 추진근거: 사회복지사업법 제33조 및 제42조, 동법 시행령 제17조
- 위 치: 영등포구 선유동1로 80 영등포구청 별관
- 직원현황: 9명(사회복지협의회 4, 푸드뱅크·마켓 5)
- 위탁시설: 영등포 사랑나눔 푸드뱅크·마켓 1·2·3호점

□ 세부추진계획

- 지역 복지 증진을 위한 네트워크 강화
 - 사회복지기관장 간담회 개최 및 사회복지 소식지 발간
 - 사회복지의 날 기념식 및 사회복지인 화합한마당 개최
- 민간자원 연계·협력사업
 - 저소득 주민을 대상으로 밀반찬 제공하는 희망수라간 운영
 - 사각지대 발굴 및 각종 복지사업 봉사를 위한 좋은이웃들 운영
- 푸드뱅크·마켓, 영원마켓 운영
 - 기업, 단체, 개인 등 다양한 후원자 발굴
 - 긴급지원대상자, 차상위계층, 사회복지시설 등 식품 나눔
 - 코로나19 위기상황 극복지원을 위한 영원마켓 지속 운영

□ 추진일정

- 복지지원 사업 및 푸드뱅크·마켓 사업: 연중
- 설·추석 명절 나눔 행사: 1월, 9월
- 사회복지의 날 기념 행사: 9월

□ 소요예산: 594,404천원(시 83,390, 구비 511,014)

저소득 주민 지원 및 지역복지문제 해결을 위한 다양한 민간 복지자원을 적극 발굴하여 지역사회 나눔문화 확산 및 구민 복지체감도 향상에 기여하고자 함

□ 사업개요

- 대 상: 기업, 민간단체, 지역주민 등
- 주요내용
 - 따뜻한 겨울나기 사업을 통해 조성된 성금으로 영등포형 복지사업 운영
 - 민관협력을 통한 기부자 맞춤형 사회공헌 활동 추진

□ 세부추진계획

- 희망온돌 따뜻한 겨울나기 사업을 통한 영등포사랑성금 운영
 - 행복파트너(저소득 주민 지원) 사업
 - 제도적 지원이 어려운 위기가정 지원(의료·주거·생활안정비 등)
 - 청소년 희망디자인 드림코칭 사업
 - 저소득 청소년의 학원 무료수강 및 교재비 지원
 - 사회복지기획사업 공모 추진
 - 지역 복지 개선 및 활성화를 위한 복지기관·시설대상 공모
 - 복지기관·시설의 시기 및 필요성에 따른 지역 현안문제 해결을 위한 사업
- 사회공헌 활동 지원
 - 기업의 업종, 참여형태 등 기부자 중심 맞춤형 사회공헌 활동 지원
 - 코로나, 재난재해 등 갑작스러운 위기상황 극복을 위한 민간기관 협력

□ 추진일정

- 영등포 사랑성금 운영
 - 희망온돌 따뜻한 겨울나기 모금사업: 동절기(11월~2월)
 - 성금 배분사업: 연중
- 사회공헌 활동 지원: 연중

□ 소요예산: 32,419천원(구비 32,419)

지역사회보장협의체 운영을 활성화하여 다양한 기관 및 전문가의 참여를 통한 지역 주민의 복지 증진 및 민관 협력에 기여하고자 함

□ 사업개요

- 기 간: 2022. 1. ~ 12.
- 주요내용
 - 지역사회보장협의체 구성 및 운영 활성화
 - 동 지역사회보장협의체 운영 활성화

□ 세부추진계획

- 지역사회보장협의체 구성 및 운영
 - 구 성: 대표협의체 31명, 실무협의체 31명, 8개 실무분과, 18개 동 협의체
 - 역 할: 지역사회보장계획 수립·평가, 영등포형 복지사업 제안·심의
 - 운 영
 - 대표협의체: 지역사회보장계획 수립 및 평가 등 연 3회
 - 실무협의체: 지역사회보장계획 모니터링, 복지사업제안 등 연 6회 운영
 - 실무분과: 사회보장 관련 기관 간 연계·협력 강화 등 연 6회 운영
 - 동 협의체: 복지자원 및 사각지대 발굴 등 분기별 1회 이상 운영
- 동 지역사회보장협의체 운영
 - 18개 동 지역사회보장협의체 지역특화사업 추진
 - 복지사각지대 발굴·지원 및 복지자원 연계
 - 동 지역사회보장협의체 연합회 공동 지역특화사업 추진

□ 추진일정

- 동 지역사회보장협의체 연합회 특화사업: 5월
- 민·관 지역사회보장협의체 위원 역량강화 교육: 6월

□ 소요예산: 56,646천원(구비 56,646)

「찾아가는 동주민센터」 사업의 동단위 사례관리를 지원하고 복합적인 문제를 가진 대상자에 대하여 민·관 협력을 통한 통합서비스 지원으로 주민의 복지 체감도를 향상시키고자 함

□ 추진방향

- 구·동 사례관리 지원 및 교육을 통해 사례관리담당자의 전문성 함양
- 통합사례회의의 민·관협력 활성화로 통합적 서비스 제공

□ 사업개요

- 지원대상: 기존 복지대상자 및 복합적 욕구를 가진 저소득층
- 통합사례관리 절차
 - 대상자 접수일로부터 욕구조사: 15일 이내
 - 대상자 선정 및 서비스제공계획 수립: 1개월 이내
 - 서비스 제공 및 이후 지속적인 상담관리

□ 세부 추진계획

- 구·동·민간기관 통합사례관리 운영
 - 권역별 사례관리 인력 POOL 운영 및 민·관 통합사례관리 지원
 - 위기가정 통합지원센터 운영: 112 신고 학대 가정에 대한 개입 진행
- 동 중심 사례관리 지원
 - 동주민센터 맞춤형 통합서비스 제공: 동별 사례관리비 지원
 - 통합사례관리 사업 지원 및 모니터링: 상·하반기 2회 실시
- 주민복지 욕구 해결을 위한 사례관리 교육 및 정보교류
 - 사례관리 업무에 대한 기초적인 이해 및 다양한 전문적인 교육 실시
 - 권역별 민·관 사례관리 담당자의 소통 및 정보 교류 추진
 - 통합사례관리사업 홍보 및 사례집 발간
 - 영등포형 돌봄 네트워크 추진: 5개 복지관, 6개 사업 추진 및 협조

□ 소요예산: 370,048천원(국 161,880, 시 85,440, 구비 122,728)

갑작스러운 위기상황에 처한 취약계층에게 신속한 복지서비스를 제공하여 위기상황을 해소하고 건강하고 인간다운 생활을 영위할 수 있도록 함

□ 추진방향

- 위기가구에 대한 신속지원으로 복지만족도 제고
- 가정해체, 만성적 빈곤, 생계형 사고 등 지역주민 위기상황 방지

□ 사업개요 및 세부추진계획

- 사업기간: 연 중
- 지원대상: 실직, 중한질병, 화재 등 위기사유와 지원기준을 모두 충족하는 자
- 지원절차: 위기상황에 처한 자의 신고 및 요청 → 공무원 현장확인
→ 긴급지원 종료 후 기초생활수급자 등 법정급여 연계
- 지원기준

국가형 긴급지원	서울형 긴급지원
<ul style="list-style-type: none"> · 소득: 기준중위소득 75% 이하 · 재산: 241백만원 이하 · 금융재산: 600만원 이하 	<ul style="list-style-type: none"> · 소득: 기준중위소득 85% 이하 · 재산: 310백만원 이하 · 금융재산: 1,000만원 이하

○ 지원금액 및 내용

구분	국가형 긴급지원	서울형 긴급지원
생계비	최소 488,800원 ~ 최대 1,773,700	최소 300,000원 ~ 최대 1,000,000원
의료비	최대 300만원	최대 100만원
주거비	최대 848,600원	최대 100만원

□ 소요예산: 1,940,162천원(국 758,000, 시 803,162, 구비 379,000)

코로나19에 대응하여 격리조치를 충실히 이행한 자에게 물품 및 생활비 지원을 통하여 주민생활안정을 도모하고자 함

□ 추진방향

- 코로나19관련 자가격리자 현·금품 지원을 통한 지역사회 감염 예방
- 입원·격리된 자 중 격리조치를 충실히 이행한 자에게 생활지원비 지원

□ 사업개요 및 세부추진계획

○ 코로나19 자가격리자 물품지원

- 지원대상: 코로나19예방을 위해 자가격리된 자(밀접접촉자, 확진자)
- 지원금액: 가구별 10만원 상당의 현금 또는 현물

○ 코로나19 생활지원비 지원

- 지원대상: 코로나19로 입원·격리된 자 중 방역수칙 및 격리조치를 충실히 이행한 자
- 지원금액: 격리기간에 따라 일할지급 (단위:원/월)

구성원 수	1인가구	2인가구	3인가구	4인가구	5인가구	6인가구
지원 금액	488,800	826,000	1,066,000	1,304,900	1,541,600	1,773,700

○ 재택치료 환자에 대한 생활지원비 추가 지원(신설)

- 지원대상: 재택치료 통지를 받은 격리자 중 백신 접종 완료자
- 지원금액: 재택치료기간에 따라 일할지급 (단위:원/10일기준)

구성원 수	1인가구	2인가구	3인가구	4인가구	5인이상
지원 금액	220,000	300,000	390,000	460,000	480,000

□ 소요예산: 4,403,000천원(국 1,850,000, 시 1,935,100, 구비 617,900)

동 단위 「돌봄SOS센터」 운영하여 구민이 원하고 필요할 때 즉각적인 돌봄서비스를 제공하고 지역 내 돌봄위기가구 발굴 및 지원에 힘쓰고자 함

□ 사업개요

- 사업기간: 2022. 1. ~ 12.
- 사업대상: 긴급하게 돌봄이 필요한 노인, 장애인, 중장년(만50세 이상)
 - 중위소득 85%이하 돌봄서비스 비용 지원, 그 외 가구 자부담 이용
- 지원방법: 돌봄매니저가 대상자 방문 후 맞춤형 돌봄서비스 지원
- 제공내용: 5대 돌봄서비스 및 5대 중장기 돌봄연계 서비스 지원

□ 세부 추진계획

- 동 단위 「돌봄SOS센터」 운영
 - 18개 동 주민센터 복지2팀 내 돌봄SOS센터 운영
 - 돌봄매니저의 복지·보건 통합 돌봄계획에 의거 통합 돌봄 서비스 제공
 - 동 사례회의를 통한 돌봄SOS서비스 대상자 적극 발굴
- 서비스 지원 기준 적격자와 비적격자로 구분하여 돌봄서비스 제공
 - 기준적격자 5대 돌봄 서비스 제공
 - 혼자 거동이 어렵고 수발한 가족이 없으며 공적 돌봄서비스 공백 발생시
 - 일시재가, 동행지원, 주거편의, 식사지원, 단기시설 서비스 제공
 - 기준비적격자 5대 중장기 돌봄연계 제공
 - 안부확인, 건강지원, 공적돌봄제도, 사례관리, 긴급지원
- 적극적인 홍보를 통한 돌봄 위기가구 사각지대 최소화
 - 온·오프라인의 다각적 홍보 실시: 홈페이지, 영등포구SNS, 구정소식지 등

□ 추진 일정

- 민·관 또는 민·민 협력 네트워크 회의: 2월, 6월, 9월, 11월
- 돌봄매니저 권역별 네트워크 회의: 5월, 10월
- 돌봄매니저 및 돌봄기관 역량강화 온라인 교육 실시

□ 소요예산: 881,000천원(시 880,000, 구비 1,000)

사회보장급여 신청에 대한 맞춤형 통합조사로 주민의 최저생활 보장과 자활 욕구를 증진하고, 사회보장급여 수급자에 대한 정기 및 수시 확인조사를 실시하여 사회보장급여의 적정성을 유지하고자 함

□ 추진방향

- 사회보장급여 신청자에 대해 신속·정확한 조사로 맞춤형 수급권 제공
- 사회보장급여 수급자에 대한 통합관리로 급여·서비스의 적정성 확인

□ 사업개요

- 사회보장급여 신청자 맞춤형 통합조사 및 생활실태 조사
- 사회보장정보시스템 운영 관리 및 개인정보보호 강화교육
- 사회보장급여 수급자 통합관리 및 부정수급 예방 노력
- 사회보장급여서비스 전문성 강화 사업 추진

□ 세부추진계획

- 사회보장급여 신청자 맞춤형 통합조사 추진
 - 사회보장정보시스템을 통한 공적자료 확인 및 실태조사 실시
 - 부양의무자 기준 폐지로 실질적 빈곤가구 지원 확대
- 사회보장급여 수급자 통합관리 추진
 - 상·하반기 정기 확인조사 시 소득·재산·인적정보 변동자료 신속 정비
 - 월별 확인 조사를 통한 수시 변동 처리
 - 부정수급 의심대상자 일제조사 실시
 - 지원이 필요한 보장 탈락 가구에 대한 복지서비스 연계방안 강구
- 사회보장정보시스템 안정적 운영: 개인정보보호 교육 및 자체 모니터링
- 사회보장급여서비스 전문성 강화 사업 추진(연 6회 이상)
 - 사회보장급여 실무역량 강화 학습사업 추진
 - 찾아가는 통합조사·관리를 통한 맞춤형 실무교육 실시

□ 소요예산: 23,313천원(구비)

Ⅲ . 신규·중점 추진사업

1 제5기 지역사회보장계획 수립

복지정책팀

우리 구의 중장기적인 복지행정 발전방향과 지표를 설정하기 위한 「제5기 (2023년~2026년) 지역사회보장계획」을 수립하고자 함

□ 추진방향

- 지역사회보장협의체를 주축으로 한 민·관 협력 및 지역주민의 다양한 의견수렴을 통한 중장기 계획 수립
- 2040 영등포종합발전계획 보건·복지 분야 추진목표와 부합되는 방향설정

□ 사업개요

- 추진기간: 2022. 1. ~ 9.
- 사업내용
 - 지역사회보장의 여건조사 및 분석
 - 2023. 1. ~ 2026. 12.(4년) 지역사회보장계획 수립
- 추진방법: 전문연구기관 용역 및 지역사회보장협의체 심의·의결

□ 세부추진계획

- 지역사회보장 욕구조사: 지역주민 욕구·자원 파악(설문조사, FGI 외)
- 지역여건 분석·우선순위 설정: 주민욕구와 자원 연계성 분석, 중점추진사업 선정
- 지역사회보장계획 수립: 추진목표 및 전략, 세부사업 추진계획 수립
- 지역사회보장협의체 의견수렴 및 심의

□ 추진일정



□ 소요예산: 55,000천원(구비 55,000)