

제198회 구의회 제2차 정례회

2016. 11. 21. ~ 12. 20.

청림 명동포구

2016년 주요업무 보고



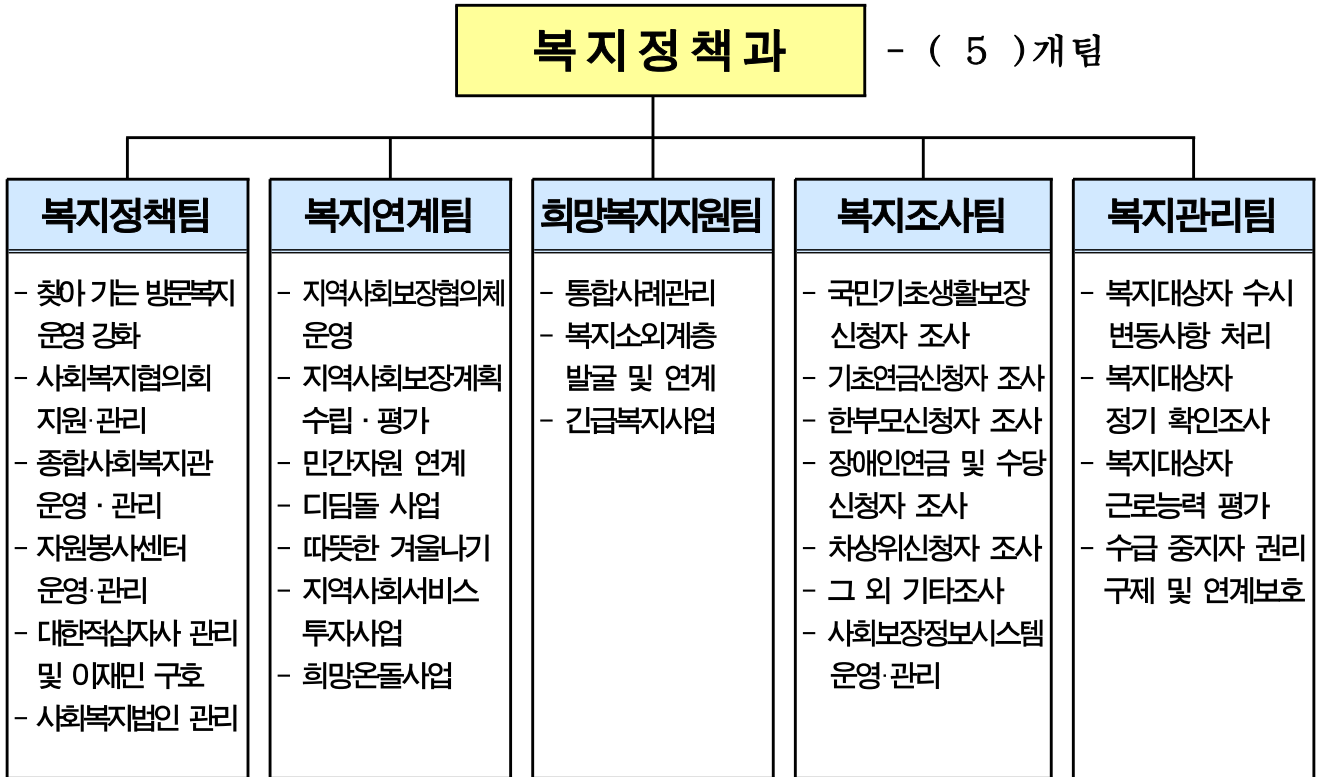
복지정책과

보고 순서

I . 일반 현황	· · · 1
II . 주요업무 추진실적	· · · 3
III . 2017년 주요업무 추진계획	· · · 16
IV . 신규·주요투자 사업	· · · 30

I. 일 반 현 황

1 조 직



신길종합사회복지관
영등포종합사회복지관
푸드마켓·뱅크
자원 봉사 센터

2 인 력

구 분	계	일 반 직						관리운영직				별정직·임기제				
		4급	5급	6급	7급	8급	9급	6급	7급	8급	9급	6급	7급	8급	9급	
정 원	38	1	1	10	7	13	6									
현 원	40	1	1	7	12	3	16									
과부족	2	-	-	△3	5	△10	10									

3

주요시설 및 장비

구분	명칭		현황	비고
시설	신길종합사회복지관		영등포로 84길 24-5(신길1동) (대지 1,956.46㎡ 연면적 6,477.57㎡)	운영체: 대한불교조계종 관 장: 공 상 길
	영등포종합사회복지관		신길로 13길 4(신길5동) (대지 865㎡ 연면적 1,483.85㎡)	운영체: 어린이재단 관 장: 김 미 경
	푸드마켓	1 호 점	도신로 183(72㎡ 영등포본동)	운영체: 사회복지협의회 회 장: 정 진 원
		1호분점	도림로 61길 7(68.5㎡ 대림3동)	
		2 호 점	선유동1로 80 별관(360㎡ 당산1동)	
	푸드뱅크		도림로 61길 7(68.5㎡ 대림3동)	
	자원봉사센터		국회대로 596(140.7㎡ 당산1동)	운영체: (사)원진청소년사랑나눔 이사장: 류 봉 식
재해구호물자보관창고		여의대방로 53나길 43(100㎡ 신길1동)	구호 물품: 210세트 담요 100개, 천막 5개	
장비	차 량		모 닝(2010년식)	복지정책과
			K3:렌트(2016년식)	
			스타렉스(2008년식)	자원봉사센터

4

예산현황

(단위: 천원)

단위사업명	예산액	집행액		집행률(%) (10.31기준)
		10.31기준	12.31까지	
계	6,074,203	4,689,997	5,169,458	77.2
주민참여복지 활성화를 통한 복지행정 구현	4,327,705	3,330,008	3,509,187	76.9
사회공헌을 통한 주민복지 향상	431,103	320,647	389,003	74.4
주민밀착형 복지서비스 지원	1,103,640	858,865	1,060,655	77.8
구민과 소통하는 복지급여 통합조사 및 관리	18,623	16,702	17,481	89.7
기본경비	193,132	163,775	193,132	84.8

Ⅱ . 주요업무 추진 실적

연 번	사 업 명	쪽
①	찾아가는 동 주민센터 사업 추진	4
②	종합사회복지관 운영	5
③	자원봉사센터 운영 내실화	6
④	사회복지협의회 및 푸드마켓 등 운영 지원	7
⑤	사회공헌을 통한 행복파트너 구축	8
⑥	지역사회보장협의체 운영	9
⑦	동 지역사회보장협의체 운영으로 영등포 복지공동체 구현	10
⑧	지역사회서비스 투자사업	11
⑨	희망온돌 사업	12
⑩	통합사례관리 운영	13
⑪	긴급복지 지원	14
⑫	복지대상자 통합조사 및 관리	15

찾아가는 동 주민센터 사업의 성공적인 정착으로 통합서비스 제공, 찾아가는 복지·보건 서비스 확대 등 지역 중심의 보편적 복지 안전망을 구축하고 구민 복리증진을 도모함.

□ 사업개요

- 추진대상: 18개동 주민센터
- 내 용: 복지팀 업무 지원 및 권역별 민·관 네트워크 구축
 - 복지플래너 및 방문간호사 교육·간담회를 통한 방문대상자 적정 관리
 - 통합사례관리 자체 학습 및 복지통장 운영, 민·관 협력 체계 수행
- 방 법: 복지팀 정기 모니터링 및 사업홍보
 - 분기별 또는 반기별 복지·건강 분야 합동 교육 및 현장 모니터링
 - 민간기관 및 복지통장 교육 등을 통한 대주민 홍보 강화

□ 주요 추진실적

- 세부 실행계획서 작성: 복지1·2팀 업무설계 및 수행업무 지정
- 65세·70세 도래 어르신·빈곤가정·출산가정 보편적 방문 실시

구분	65.70세 어르신('16년)	빈곤가구	출산가구
방문 대상	6,559명	8,716가구 11,820 명	2,050 가구
방문 실적	739명	1,532가구 2,231명	14가구 23명

- 민·관 기관 실무자 역량 강화 교육 및 간담회 추진
 - 민·관(동 주민센터) 합동 학습: 5개 복지기관 중심 권역별 학습 각5회
 - 복지분야 실무협의회 기관장 및 실무자 간담회: 18회
 - 동 주민센터 동장 및 복지팀 찾동 업무 매뉴얼 교육: 16회
- 구민 홍보: 책자 발간 1회, 소식지 3회, 언론홍보 3회
- 시·구 모니터링 실시: 서울시 1회(10월), 구 자체 2회(7월, 9월)

□ 향후계획

- 민·관 복지 분야 실무자 역량강화 워크샵: 12월
- 주민 조직화 사업 및 주민 홍보 강화: 11~12월

□ 예산현황

(단위: 천원)

예 산 액	집 행 액	집행율(%)
19,600(구비)	6,630	33.8

지역주민에게 재가복지서비스 등 필요한 사회복지서비스를 제공하고 가족기능 강화 및 주민상호간 연대감 조성을 통하여 각종 지역사회문제를 예방·치료하는 종합적인 복지서비스를 제공하여 구민의 복지증진에 이바지 함

□ 사업개요

- 추진근거: 사회복지사업법 제34조, 시행규칙 제21조
- 시설현황

구 분	영등포종합사회복지관	신길종합사회복지관
소 재 지	신길로13길 4(신길5동)	영등포로84길 24-5(신길1동)
시설규모	대지: 865㎡ 본관: 1,053.54㎡(지하1층/지상3층) 별관: 430.31㎡(지하1층/지상4층)	대지: 1,956.46㎡ 건물: 6,477.57㎡(지하2층/지상4층)
수 탁 자	사회복지법인 어린이재단	대한불교조계종 사회복지재단
위탁기간	'16.11.27.~'21.11.26.(5년간)	'15. 9. 1.~'20. 8.31.(5년간)

□ 주요 추진실적

- 영등포종합사회복지관: 10개 분야 113개 프로그램 운영(700명/일 이용)
 - 사례 관리: '찾·동' 권역별(신길3·5·6,대림1) 사례관리 중심 수행기관
 - 서비스제공: 부모교육, 무료법률서비스, 장난감도서관, 어르신 생생배움터 등
 - 지역조직화: 신흥마을축제, 복지네트워크 구축, 자원개발 및 관리
 - 다문화사업: 도서관 '공존', 아동다문화인식 교육·체험, 중도입국청소년 정착지원
- 신길종합사회복지관: 10개 분야 106개 프로그램 운영(1,200명/일 이용)
 - 사례 관리: '찾·동' 권역별(신길1·4·7,대림2) 사례관리 중심 수행기관
 - 서비스제공: 가족농부학교, 시니어아카데미, 사회교육 및 수영장 운영 등
 - 지역조직화: 나눔 숲·마을카페 조성, 복지관 개방사업, 주민복지학교
 - 기능보강: 창호교체 및 수영장 수중청소기 구입

□ 예산현황

(단위: 천원)

예 산 액	집 행 액	집행율(%)
1,681,423 (시 1,469,388, 구비 212,035)	1,673,504 (시 1,463,669, 구비209,835)	99.5

지역주민의 자원봉사 활동에 관한 이해를 높여 자원봉사 참여를 유도하고 민간위탁을 통한 민·관 협력체계 구축으로 자원봉사의 내실화를 제고하여 자원봉사문화 확산과 지역사회 발전에 기여

□ 사업개요

- 추진근거: 자원봉사활동 기본법 제19조
- 위탁법인: (사)원진청소년사랑나눔(대표 류봉식)
- 위탁기간: 3년('15. 4. 1.~'18. 3.31.)
- 소재지: 국회대로 596(당산동3가) 영등포아트홀 1층(140.7㎡)
- 근무인원: 10명(직원 7, 코디네이터 2, 인턴 1)

□ 주요 추진실적

- 등록봉사자 75,304명(연인원 130,143), 봉사시간 508,345시간
- 자원봉사자 역량강화 교육: 97회, 봉사자 6,485명
 - 드림캐치(직업체험교육), 찾·자(찾아가는 자원봉사), 신나는봉사학교, 불린투어, V-스터디(성인기본교육), V-에너지(성인보수교육), 자원봉사대학(봉사자 양성교육)
- 자원봉사단체 양성 프로그램: 886회, 봉사자 10,891명
 - 봉사단체 운영 및 관리, 자원봉사캠프 및 상담가관리, 아파트봉사단 등
- 자원봉사 특성화 프로그램 운영: 283회, 봉사자 8,683명
 - 다·행(다함께 행복한 영등포), 기업자원봉사, 대학생봉사단, 청소년 보스스쿨, 분유지원사업, 청소년 프로그램, 긴급출동1365, 쿨한 행복나눔, 안전우산봉사단, 사랑의 밥차 등
- 제12회 영등포여의도 봄꽃축제: 통역·행사보조 등 33개 분야, 봉사자 1,481명
- 자원봉사센터 리모델링: 봉사자 '사랑방' 공간 조성

□ 향후계획

- 자원봉사자 대회: 12월
- 자원봉사캠프 우수사례 발표회: 12월

□ 예산현황

(단위: 천원)

예 산 액	집 행 액	집행율(%)
539,898 (국 33,230, 구비 506,668)	472,252 (국 29,930, 구비 442,322)	87.5

지역주민의 복지수요 발굴 및 서비스를 수행하고 사회적 취약계층에게 사회안전망 역할을 하고 있는 사회복지협의회 사업에 대한 지원을 통하여 지역복지 서비스의 질적 향상 도모

□ 사업개요

- 추진근거: 사회복지사업법 제42조
- 위 치: 영등포구 선유동1로 80 영등포구청 별관
- 운영현황: 9명(사무국 4, 마켓 4, 뱅크 1)/ 마켓 1·2호점·1호분점, 뱅크
- 지원내용: 사회복지협의회, 푸드마켓, 푸드뱅크 운영비 및 인건비 지원

□ 주요 추진실적

- 협의조정·교육지원·홍보 사업 등 실시
 - 사회복지 포럼 6월, 사회복지의날 기념식 9월, 사회복지인 화합한마당 9월
- 복지지원 및 민간자원과의 연계·협력사업 실시
 - 저소득 주민지원 2,383세대(건강보험료, 장학금, 상품권 등)
 - 희망수라간 밑반찬 만들기 28회 4,838세대 지원 등
- 푸드마켓·푸드뱅크·빨래방 연계사업 운영
 - 식품나눔의 날 및 이동 푸드마켓: 16회
 - 설날·어버이날·추석맞이 사랑의 식품나눔 행사: 3회 900세대
 - 사랑의 빨래방 이용실적: 110개 시설 및 개인 1,276점
 - 도시락나눔 사업: 35개기관 671명
- 푸드마켓1호점 등 복합복지시설 매입 및 설계
 - 푸드마켓1호점 등 복합복지시설 계약: 9월
 - 구조안전진단 및 설계용역계약 및 착수: 10.~12월

□ 향후계획

- 사회복지협의회 후원자 감사의 날 행사: 12월
- 푸드마켓1호점 등 복합복지시설 공사 및 준공: '17. 1.~4월

□ 예산현황

(단위: 천원)

예산액	집행액	집행율(%)
404,464 (시 59,895, 구비 344,569)	361,191 (시 53,148, 구비 308,043)	89.3

민·관 협력을 통한 지역자원을 연계하여 저소득 주민에 대한 맞춤형 서비스를 지원하고, 저소득 청소년의 무료 교육기회를 제공하였으며 통장사업 추진으로 저소득층의 자립기반 형성을 지원

□ 사업개요

- 대 상: 기업, 민간단체, 지역주민 등
- 주요내용
 - 민·관 협력을 통한 지역자원 연계사업
 - 아름다운 이웃, 나눔가게(디딤돌) 사업
 - 청소년 희망디자인 드림코칭 사업
 - 희망두배청년통장, 희망플러스·꿈나래통장 사업

□ 주요 추진실적

- 민·관 협력을 통한 지역자원 연계사업
 - 2016 따뜻한 겨울나기 사업 모금실적: 1,768백만원(성금 1,010 성품 758)
 - 기업 및 단체 성·금품 전달식: 22회
- 아름다운 이웃, 나눔가게(디딤돌) 사업
 - 내 용: 지역복지관을 중심으로 식당, 학원, 중소상점 등 기부업체를 발굴하여 저소득 주민에게 서비스 연계
 - 실 적: 디딤돌 기부업체 134개소, 거점기관 간담회 10회
나눔가게 패키지사업 추진 4회, 나눔가게 사업 교육 5회 실시
- 청소년 희망디자인 드림코칭 사업
 - 내 용: 학원 강의 무료수강 및 교재비 지원
 - 실 적: 191명 참여, 36개 학원 교재비 88,080천원 지원
- 희망두배 청년통장, 희망플러스·꿈나래 통장 사업
 - 내 용: 교육, 주거, 창업자금 등 저소득층 기반자산 형성 지원
 - 실 적: 청년통장 19명, 희망플러스 9명, 꿈나래 10명 약정체결

□ 향후계획

- 거점기관별 네트워크를 통한 나눔가게 패키지 사업 추진: 11.~12월
- 희망두배 청년통장 하반기 신청자 약정체결: 11.20.
- 2017 따뜻한 겨울나기 사업 추진: '16.11. ~'17. 2월

□ 예산현황

(단위: 천원)

예산액	집행액	집행율(%)
20,700(구비)	6,200	30.0

민·관협력 네트워크의 중심인 영등포구 지역사회보장협의체의 내실 있는 운영을 통해 지역의 복지문제 해결을 위한 연계사업을 추진하고 민관협력 네트워크 활성화를 도모함

□ 사업개요

- 추진근거: 사회복지급여법 제41조
- 협의체 구성
 - 대표협의체 31명, 실무협의체 24명, 실무분과(9개분과 114명)
- 지역사회보장협의체의 역할
 - 지역사회보장계획의 수립, 시행 및 평가
 - 복지사업에 관한 중요사항 심의 또는 건의, 서비스 부문 간 연계 강화

□ 주요 추진실적

- 대표협의체 개최: 2회
 - 2015 연차별 지역사회보장계획 시행결과 평가 심의
 - 2016 연차별 지역사회보장계획 심의, 협의체 운영 계획 심의
- 실무협의체 개최: 2회
 - 2015년 연차별 지역사회보장계획 시행결과 모니터링 및 점검
 - 2016년 연차별 지역사회보장계획 사전검토 및 의견수렴
- 9개 실무분과 회의 운영: 64회
 - 지역특성에 맞는 특화사업 사회복지공동모금회 제안 공모: 5개분과 2,100만원
- 민·관협력 네트워크 활성화를 위한 지역사회보장협의체 워크숍 개최: 10. 7.
- 사회복지법인 외부이사 추천: 2회
- 소식지 제작 및 발송: 매월 1회

□ 향후계획

- 2017 연차별 지역사회보장계획 수립 및 심의: 11.~12월
- 다문화 분야 실무분과 구성: 11.~12월
- 지역사회보장협의체 안내 수첩 제작: 11.~12월

□ 예산현황

(단위: 천원)

예 산 액	집 행 액	집행율(%)
36,226(구비)	35,122	97.0

동 지역사회보장협의체 운영으로 소외된 복지사각지대 이웃을 발굴하고 지역의 복지자원을 발굴 연계하여, 지역의 복지문제를 주민 스스로 해결하고 지역사회 인적 안전망 확대 및 민·관 협력 네트워크 형성에 기여

□ 사업개요

- 동 지역사회보장협의체 구성 및 운영
 - 대 상: 18개 동 주민센터
 - 구 성: 313명(당연직 18명, 위촉직 295명)
- 동 지역사회보장협의체의 기능
 - 관할 지역내 사회보장 대상자 발굴
 - 사회보장 자원 발굴 및 연계, 지역보호체계 구축·운영

□ 주요 추진실적

- 동 지역사회보장협의체 운영계획 수립 추진
 - 복지사각지대 및 지역자원 발굴을 위한 회의개최(동별 월 1회 실시)
- 동 지역사회보장협의체 역량강화 교육 실시
 - 일 시: 5.19.(목) 15:00/ 장 소: 문래청소년수련관
 - 대 상: 동 지역사회보장협의체 위원 180명
 - 내 용: 위원의 역할, 민관협력의 중요성과 지역사회 네트워크 형성 등
- 동 지역사회보장협의체 워크숍 실시
 - 일 시: 10.7.(금) 14:00/ 장 소: 여의도복지관
 - 대 상: 동 지역사회보장협의체 위원 100명
 - 내 용: 참여형 교육을 통한 동별 의제 발굴 및 비전수립
- 민간복지기관과 협력체계 구축
 - 동을 권역별 구분하여 영등포종합사회복지관외 5개 민간복지기관이 지역자원 발굴·배분·역량 강화를 위한 협력 추진
- 동 단위 복지자원 현황조사 및 발굴 협력

□ 향후계획

- 동별 지역의 복지문제 해결을 위한 특화사업 발굴 및 지속 추진

□ 예산현황

(단위: 천원)

예산액	집행액	집행율(%)
11,977(구비)	9,465	79.0

다양한 특성과 수요에 따른 차별적인 맞춤형 사회서비스를 지원하여 지역주민이 체감하고 만족하는 복지 서비스를 제공함

□ 사업개요

- 영유아발달지원서비스
 - 지원대상: 기준 중위소득 120%이하 가구의 만 0~6세 영유아
 - 지원내용: 발달지연영역(언어발달, 사회성등)을 촉진할 수 있는 상담 및 교육
 - 지원액: 월 160~180천원(1인 12개월, 소득별 차등지원)
- 아동·청소년 심리지원서비스
 - 지원대상: 기준 중위소득 140%이하 가구의 만18세 미만 문제행동 아동
 - 지원내용: 종합심리검사, 놀이·언어·인지·미술 치료
 - 지원액: 월 112~144천원(1인 12개월 지원, 소득별 차등지원)
- 부모성장을 위한 심리지원 서비스
 - 지원대상: 기준 중위소득 140%이하 가구의 만18세 이하 자녀를 둔 부모
 - 지원내용: 전문상담서비스, 부모역할교육, 가족공동체 프로그램 등
 - 지원액: 월 156~216천원(1인 3개월 지원, 소득별 차등지원)

□ 주요 추진실적

- 아동·청소년 심리지원 서비스 등 3개 사업 서비스 신청: 272명
- 지역사회서비스투자사업 책자 제작 및 배부: 1,000부

□ 향후계획

- 지역사회서비스투자사업 집행률 제고를 위한 홍보 실시: 11.~12월

□ 예산현황

(단위: 천원)

예 산 액	집 행 액	집행율(%)
352,100 (국 176,050, 시 107,975, 구비 68,075)	262,575 (국 131,287, 시 80,232, 구비 51,056)	74.6

민간의 주도적인 사업 참여로 지역내 기부와 나눔을 실천하였으며, 풀뿌리 시민 단체나 직능단체·자생적 봉사조직·종교단체·나눔기업 등의 지역 네트워크를 활성화하여 복지소외계층을 발굴하고 지원

□ 사업개요

- 대 상: 최저생계비 300% 이하의 비수급 가정 위주
- 참 여: 희망온돌 거점기관 (영등포종합복지관 등 5개 기관)
- 내 용: 희망온돌 지역·광역기금 지원, 행복한 방만들기, 위기가정 발굴 등

□ 주요 추진실적

- 희망온돌 지역·광역기금 지원
 - 대 상: 질병, 실직, 체납 등으로 위기상황에 놓인 저소득 가구
 - 지 원: 101가구 24,645천원(생계, 주거, 의료, 난방비 등)
- 희망온돌 행복한 방 만들기
 - 지 원: 520가구(도배, 장판 교체, 단열, 방충망 교체, 보일러 수리 등)
- 복지소외계층 발굴·지원
 - 발굴자: 구청, 동주민센터, 복지동·반장, 사회복지기관, 행복e음 등
 - 대상자: 1,444명

계	처 리 완 료			조사중
	단순상담	서비스연계	복지비대상자	
1,444명	607	305	465	67

*비대상자 사유: 미거주, 지원거부, 지원기준미달, 정보불일치 등

- 서울형 긴급복지지원: 281가구, 81,802천원(생계, 주거, 의료 등)
- 희망마차 희망꾸러미(4~5만원 상당 생필품 꾸러미): 810가구 지원

□ 향후계획

- 민관협력 활성화를 통한 복지 소외계층 적기 지원
- 동절기 보일러 수리 등 행복한 방 만들기 사업 지속 추진

□ 예산현황

(단위: 천원)

예 산 액	집 행 액	집행율(%)
185,000(시비)	106,447	57.5

복합적 욕구를 가진 사례관리 대상자에게 꼭 필요한 민·관 협력서비스 연계로 현장 중심 복지기능 강화와 맞춤형 서비스 제공체계를 구축함으로써 주민의 다양한 복지 욕구에 효과적으로 대응하고자 함

□ 사업개요

- 추진기간: 연중 수시
- 추진대상: 기존 복지대상자 및 복합적 욕구를 가진 저소득층

□ 주요 추진실적

- 통합사례관리 운영

사례관리 대상자 수	서비스 연계	서비스 제공계획 수립	서비스점검	이관콜 및 희망콜
87건	655건	60건	439건	18건

- 사례회의 개최
 - 내부사례회의: 대상자 선정 및 서비스 제공 계획, 연계·점검(23회)
 - 민·관 협력 사례회의: 42개 기관 참여(28회)
- 동 단위 사례관리 지원
 - 솔루션위원회 구성: 12개분야 18명 전문가 인력POOL 구성 및 위촉
 - 전문가 자문 지원: 1회
- 민·관협력 통합사례관리 구축을 위한 간담회 개최: 3회
- 사례관리자 역량강화 교육실시: 12회

□ 향후계획

- ‘찾아가는 동주민센터’에 맞춘 복지인력 전문성 강화 교육 및 전문가 슈퍼비전 실시
- 민·관 협력 체계 구축을 통한 통합사례관리 서비스 연계·제공

□ 예산현황

(단위: 천원)

예산액	집행액	집행률(%)
168,575 (국 79,388, 시 44,194, 구비 44,993)	103,372 (국 49,823, 시26,379, 구비 27,170)	61.3

갑작스런 위기상황에 처한 지역주민에게 생계·주거·의료비 등을 신속히 지원함으로써 위기상황을 극복하고 저소득층에 대한 통합서비스 지원으로 지역 복지행정 만족도 향상에 기여함

□ 사업개요

- 기 간: 연 중
- 대 상: 위기상황과 소득·재산 기준을 모두 충족하는 자
 - 소 득: 중위소득의 75% 이하
 - 일반재산: 13,500만원 이하, 금융재산: 500만원 이하(주거 700만원 이하)
- 내 용: 생계, 주거, 의료비 등 맞춤형 단기 지원
- 지원절차
 - 지원요청 ⇒ 현장확인 ⇒ 지원결정 및 실시 ⇒ 사후조사 ⇒ 적정성 심사 ⇒ 적정시 종료, 부적정시 지원중단 및 반환 후 종료

□ 주요 추진실적

- 긴급복지지원조례 제정('16. 3.24.): 위기사유 대상자 확대 지원
- 긴급복지 지원(10월말 현재)

(단위:천원)

구 분	합 계	의료비	생계비	주거비	기 타 (교육비 등)
건수/지원액	1,077/629,266	156/260,658	501/249,973	400/115,577	20/3,058

□ 향후계획

- 복지사각지대, 희망온돌사업과 연계한 위기가구 적극 발굴 및 지원
- 대상자가 위기상황이 계속될 경우 사후관리 철저히 체계적인 지원
- 긴급지원사업 홍보: 전단지제작, 영등포 행복소식지 및 홈페이지 게시 등

□ 소요예산

(단위: 천원)

예 산 액	집 행 액	집행율(%)
750,600 (국375,300, 시187,650, 구비187,650)	629,266 (국 314,634, 시157,316, 구 157,316)	83.8

복지급여서비스 신청자에 대한 공정하고 신속한 자격조사 및 복지급여 수급자의 정기·수시 확인조사를 통해 수급의 적정성을 관리하여 구민의 복지 체감도를 향상시킴

□ 사업개요

- 기 간: 1 ~ 12월
- 대 상: 국민기초생활보장, 기초연금 등 복지급여 신청자 및 수급자
- 방 법
 - 복지급여 신청자에 대한 공적자료 조사 및 현장 실태 조사
 - 복지급여 수급자에 대한 정기 확인조사 및 수시 변동사항 관리

□ 주요 추진실적

- 복지급여 신청자 통합조사 추진실적

(단위: 건/2016.10월 현재)

계	국민기초 생활보장	기초연금	한부모 가족	차상위계층 확인서발급	장애인 (연금,수당)	기 타 (의료,자활,임대주택 등)
9,732	3,371	2,432	154	326	371	3,078

- 복지급여 대상자 통합관리 추진실적

(단위: 건/2016.10월 현재)

구분 계	전·출입	소득재산 변 동	근로능력 평 가	증 지	책 정	급여 변경	통합조사표 정 비
54,109	37,720	2,162	2,555	2,422	875	1,453	6,922

□ 향후계획

- 복지급여 신청자에 대한 신속·공정한 조사 실시 및 행복e음상 개인정보 관리 철저
- 복지급여 대상자에 대한 하반기 정기 확인조사 및 수시변동 사항 정비

□ 예산현황

(단위: 천원)

예 산 액	집 행 액	집행률(%)
18,623(구비)	16,702	89.7

Ⅲ . 2017년 주요업무 추진계획

연번	사 업 명	쪽
①	구민에게 더 가까이 ‘찾아가는 동주민센터’	17
②	구민과 함께하는 열린 종합사회복지관 만들기	18
③	자원봉사 활성화로 나눔도시 영등포 만들기	19
④	사회복지협의회(푸드마켓·뱅크)를 통한 나눔과 돌봄	20
⑤	사회공헌을 통한 구민의 행복더하기	21
⑥	지역사회보장협의체 운영	22
⑦	지역사회서비스 투자사업	23
⑧	아름다운 이웃과 함께하는 따뜻한 나눔	24
⑨	희망온돌 사업	25
⑩	통합사례관리 운영	26
⑪	민·관협력을 통한 지역사회 보호체계 운영	27
⑫	긴급복지 지원	28
⑬	복지대상자 통합조사 및 관리	29

보편적 복지를 위한 어르신 복지 안전망과 빈곤가구의 정기적인 모니터링으로 사각지대를 해소하고, 지역 사회와 협력하는 동 중심의 복지 지원 체계 강화

□ 사업개요

- 추진기간: 1~12월
- 추진대상: 65·75세 도래자 및 빈곤가정, 복지관 및 주민 등
- 추진분야: 통합서비스, 교육 및 홍보, 민·관 협력
 - 복지서비스: 복지종합상담, 사례관리, 복지사각지대 발굴, 모니터링(사후관리)
 - 교육 및 홍보

대 상	직원(동·구청)	민간(복지기관 및 주민)
교육 및 워크숍	<ul style="list-style-type: none"> • 직무·찾동 매뉴얼·부서별 협력 분야 • 지역 사회와 소통을 위한 워크숍 	<ul style="list-style-type: none"> • 민·관 공동 학습 및 슈퍼비전 • 나눔 이웃·복지사각지대 발굴 및 연계
홍 보	<ul style="list-style-type: none"> • 찾동의 역할 및 기능 	<ul style="list-style-type: none"> • 공동체의 필요성 등 지역 사회의 이해

- 민·관 협력: 복지관, 복지통장, 주민 조직화로 나눔이웃 등 동 특화사업 추진

□ 세부 추진계획

- 통합 서비스 제공 및 연계
 - 종합상담: 복지플래너·상담전문관이 내방 또는 방문하여 복지종합 상담
 - 사례관리: 복합적 욕구 가구에 대해 동 중심의 다각적 지원 체계 마련
 - 통합사례회의: 지역을 5개 복지시설 중심으로 권역을 나누어 협력 진행
 - 복지사각지대 발굴 및 관리
 - 대상: 고시원·노후주택(옥탑·지하방) 거주자, 공과금 체납 및 주민 신고 가구
 - 방법: 복지플래너, 복지통장 및 단체를 통한 직접 방문 및 안내문·우편물 활용
 - ※ 빨간 우체통 운영: 은둔 취약 계층의 SOS채널 확대로 회송용 우편 활용
 - 관리: 공공급여지원, 사례관리 민간자원 및 이웃돌봄 연계, 정기적 방문
- 교육 및 홍보
 - 직원: 정기적 직무 교육, 민·관 협력 워크숍, 복지서비스 안내 책자 발간
 - 주민: 나눔 이웃 내·외부 교육, 동별 복지통장 정기 간담회, 이웃사촌의 미담사례 홍보물 및 찾동 리플렛 제작
- 민·관 협력: 복지시설과 정기적 공동 학습(분기별), 주민리더 발굴 및 교육, 나눔 가게 및 이웃 주민 간담회 및 홍보, 특화사업 협력 추진

□ 소요예산: 총 18,080천원(구비)

종합사회복지관의 체계적인 운영 및 관리로 저소득 취약계층에 대한 복지서비스를 제공하고 구민의 삶의 질을 향상시켜 지역사회 복지네트워크의 중심점이 되도록 하고자 함

□ 사업개요

- 추진목적: 지역사회 복지실천의 중추적 역할 수행
- 추진방향
 - 민간복지 지역자원의 인큐베이팅 역할 담당
 - 열린 주민공간으로 개방 및 주민주도형 프로그램 도입

□ 세부 추진계획

- 영등포종합사회복지관(사례관리·지역조직화·서비스제공 프로그램 운영)
 - 주민참여 확대 및 주민중심 서비스 제공
 - 복지관 개방(무료대관 등), 주민모임 지원, 주민교육
 - 장난감도서관 이용대상 확대: 어린이집·유치원 등 단체이용 기회 제공
 - 다문화사업 및 지역특화사업 추진
 - 다문화도서관 ‘공존’, 아동다문화교육·체험활동, 다문화 청소년 멘토링, 중도입국청소년 방학 중 프로그램 확대 시행
 - ‘찾·동’ 관련 지역사회 네트워크를 통한 협력사업 추진
 - 동지역사회보장협의체 참여 및 마을기금 사업
- 신길종합사회복지관(사례관리·지역조직화·서비스제공 프로그램 운영)
 - 복지관 개방(평일 야간, 토요일) 및 마을카페를 통한 주민자조모임 활성화
 - 사례관리 네트워크 거점기관 수행
 - ‘찾·동’추진지원단 운영 등 시설 간 연대를 통한 지역 협력 강화
 - ‘신길보안관’ 운영 및 자원연계: 취약계층 발굴 및 저소득 주민 지원
 - 수영장 회원 등 주민 건강 상담(혈압·당뇨) 실시

□ 추진일정

- 회계 투명성 강화 및 운영 활성화를 위한 지도·점검: 연 1회
- 시설안전점검 실시: 연 3회 이상 - 해빙기, 하절기, 동절기 등
- 기능보강 실시: 석면제거(영등포) 및 수영장 타일교체(신길)

□ 소요예산: 총 1,689,073천원(시 1,519,578, 구비 169,495)

자원봉사 활성화를 통해 구민이 소통하고 화합하는 따뜻한 나눔도시를 만들어 행복중심의 영등포를 구현하고자 함

□ 사업개요

- 추진목적: 자원봉사 문화 정착 및 확산을 통한 주민의 삶의 질 향상
- 추진방향
 - 지역사회 맞춤형 프로그램 개발을 통한 자원봉사활동 내실화
 - 기업의 사회공헌 활동 활성화를 통한 민간자원 확보 및 재분배로 사각지대 해소

□ 세부 추진계획

- 자원봉사 인프라 확대
 - 자원봉사자 등록인원 대비 50% 봉사활동 참여
 - 홍보강화를 통한 자원봉사자 실인원 38,000명, 연인원 160,000명 이상 참여
 - 봉사수요처 150곳 이상 확충: 실적관리 강화 및 수요처 교육
 - 자원봉사자 할인가맹점 40곳 이상 확보: 자원봉사자 활동 기반 마련
- 자원봉사 특화프로그램 운영
 - ‘사랑의 밥차’ 무료급식: 장소 다변화 및 문화공연, 이·미용 봉사 병행
 - ‘다행’(다함께 행복한 영등포)프로그램: 주제 다양화 및 수혜계층 확대
 - ‘긴급출동 1365’ 봉사자 확충
 - 위기가정(저장강박증 가구)의 환경개선을 통한 가정기능 회복 지원
 - 청소년 자원봉사 프로그램 다양화 및 지역참여형 봉사활동 발굴
- 자원봉사연합회 및 캠프운영 활성화
 - 연합회원 심화교육을 통한 전문성 강화 및 봉사활동 수행능력 배양
 - ‘찾·동’사업과 연계 취약계층 발굴 및 동 실정에 맞는 특화프로그램 운영
- 기업사회공헌 활동 활성화 등 지역자원 발굴
 - 기업사회공헌 프로그램 운영: 연 50회 이상 저소득 취약계층 후원금품 연계
 - 자원 확보를 통한 후원 연계: 독거노인 선풍기, 저소득 가정 분유·기저귀 지원 등
- 전문봉사자 양성 및 재능나눔 시스템 구축
 - 자원봉사대학을 수료한 전문봉사자들의 재능나눔봉사 활성화

□ 소요예산: 총 514,980천원(국 32,821, 구비 482,159)

4 사회복지협의회(푸드마켓·뱅크)를 통한 나눔과 돌봄 복지정책팀

지역사회 주요정책에 대한 공동협의를 통하여 민·민, 민·관 네트워크를 활성화 시키고 지역자원발굴과 종합적인 복지서비스 제공을 통하여 주민의 복지 증진을 도모하고자 함

□ 사업개요

- 정책개발·협의조정·홍보사업
 - 사회복지정책위원회 개최, 사회복지 포럼, 워크숍, 사회복지 소식지 발간 등
- 복지지원 및 민간자원과의 연계·협력사업
 - 저소득 지원사업, 좋은이웃들 사업, 영등포 희망수랏간 운영 등
- 푸드마켓·푸드뱅크·빨래방 연계사업

□ 세부 추진계획

- 사회복지포럼 및 사회복지정책위원회 정례회의
 - 사회복지분야 중 주제를 선정하여 민·관이 함께 추진방향 토의
 - 사회복지 관련 주요정책과 공동관심사항에 대한 주요정책 협의
- 복지지원 사업
 - 기부·후원자 확충: 기업체 방문 및 봉사자 나눔활동을 통한 발굴
 - 어르신돌봄 기부은행: 봉사자 확충 및 돌봄이 필요한 어르신 지원
 - 희망수랏간: 월 4~5회 롯데홈쇼핑과 함께하는 밑반찬 만들기
 - 좋은이웃들: 사업내실화 및 사각지대발굴을 위한 동별 조직화
- 푸드마켓·뱅크 사업 추진
 - 기업·단체·개인·학교 등과 연계한 자원 발굴
 - 각 동 주민센터 식품나눔의 날 개최를 통한 지역자원 발굴 추진
- 어린이 나눔교육: 보육시설 및 유치원 어린이 기부나눔교육 실시

□ 추진일정

- 푸드마켓1호점 등 복합복지시설 이전: '17. 4월
- 사회복지 포럼: '17. 6월
- 사회복지의 날 기념식, 사회복지인 워크숍: '17. 9월
- 빨래방 사업 등 복지지원사업 및 푸드마켓·뱅크 사업: 연중

□ 소요예산: 총 433,292천원(시 63,033, 구비 370,259)

민간자원을 적극적으로 발굴·관리하고 다양한 분야의 사회공헌을 통해 저소득주민에 대한 맞춤형 서비스를 연계하며 나눔 활동이 지역의 보편적 문화로 자리 잡을 수 있도록 노력하고자 함

□ 사업개요

- 대 상: 기업, 민간단체, 지역주민 등
- 주요내용
 - 민·관 협력을 통한 지역자원 연계사업
 - 청소년 희망디자인 드림코칭 사업
 - 희망두배청년통장, 희망플러스·꿈나래통장 사업

□ 세부 추진계획

- 민·관 협력을 통한 지역자원 연계사업
 - 2017 따뜻한 겨울나기 사업추진: '16. 11월~'17. 2월(목표액: 15억원)
 - 영등포 사랑성금 운용: 따뜻한 겨울나기 성금으로 저소득 위기가구지원 등
 - 기업, 단체등과 지역사회공헌 협약 추진을 통한 자원개발
- 청소년 희망디자인 드림코칭 사업
 - 대 상: 저소득가구 청소년 200명
 - 내 용: 학원 강의 무료수강 및 교재비 지원
- 희망두배 청년통장, 희망플러스·꿈나래 통장 사업
 - 대 상: 기준 중위소득 45~80% 이하
 - 내 용: 교육, 주거, 창업자금 등 저소득층 기반자산 형성을 위해 통장사업을 통하여 지원

□ 추진일정

- 2017 희망온돌 따뜻한 겨울나기 특별 모금방송: '16.12월
- 청소년 희망디자인 드림코칭사업 대상자 모집: '16.12.~'17.1월
- 청소년 희망디자인 드림코칭사업 개강식: '17. 2월
- 희망두배청년통장, 희망플러스·꿈나래통장 사업 신청자 접수: '17.4.~5월
- 희망두배청년통장, 희망플러스·꿈나래통장 사업 대상자 면접 및 약정체결: '17.6.~7월

□ 소요예산: 총 19,690천원(구비)

영등포구 지역사회보장협의체 운영 활성화 및 조직의 역량을 강화하여 지역문제 해결을 위한 민·관 협력 네트워크 구축 및 연계 사업을 추진함으로써 지역 복지 증진을 도모하고자 함

□ 사업개요

- 추진근거: 사회보장급여법 제41조
- 협의체 구성
 - 대표협의체 31명, 실무협의체 24명, 실무분과(10개 분과)
- 지역사회보장협의체의 역할
 - 지역사회보장계획의 수립, 시행 및 평가
 - 복지사업에 관한 중요사항 심의 또는 건의, 서비스 부문 간 연계 강화

□ 세부 추진계획

- 지역사회보장협의체 조직 강화
 - 지역사회보장협의체 상근간사 배치: 연중
 - 협의체 소식지 제작 e-mail 발송: 월 1회
- 지역사회보장협의체 역량 강화
 - 지역사회보장협의체 위원 워크숍·교육 실시
 - 서울시 사회복지 지역대회 및 보건복지부 지역복지 전국대회 참가
- 연차별 지역사회보장계획 수립 및 추진결과 평가 : 연 2회
- 사회복지법인 외부이사 추천을 위한 운영위원회 개최: 수시
- 실무분과별 공동사업 활성화
 - 실무분과 운영: 분과별 월 1회 회의
 - 사회복지공동모금회 제안공모사업 등을 통한 분과별 특화사업 실시

□ 추진일정

- 2017 연차별 지역사회보장계획 수립: '16.11.~12월
- 2016 연차별 지역사회보장계획 시행결과 평가: '17.1.~2월
- 민·관협력 네트워크 활성화를 위한 지역사회보장협의체 워크숍: '17.10월
- 사회복지 분야별 협력강화를 위한 실무분과 회의: 실무분과별 매월 실시

□ 소요예산: 총 40,006천원(구비)

지역별·가구별 다양한 특성과 수요에 부합하는 차별적인 서비스를 발굴하여 집행함으로써 지역주민이 체감하고 만족하는 서비스를 제공하고자 함

□ 사업개요

- 사업기간: '17. 1. ~ 12월
- 영유아발달지원서비스
 - 지원대상: 기준 중위소득 120%이하 가구의 만 0세~6세 영유아
 - 지원내용: 발달지연영역(언어발달, 사회성등)을 촉진할 수 있는 상담 및 교육
 - 지원액: 월 160~180천원(1인 12개월, 소득별 차등지원)
- 아동·청소년 심리지원서비스
 - 지원대상: 기준 중위소득 140%이하 가구의 만18세 미만 문제행동 아동
 - 지원내용: 종합심리검사, 놀이·언어·인지·미술 치료
 - 지원액: 월 112~144천원(1인 12개월 지원, 소득별 차등지원)
- 부모성장을 위한 심리지원 서비스
 - 지원대상: 기준 중위소득 140%이하 가구의 만18세 이하 자녀를 둔 부모
 - 지원내용: 전문상담서비스, 부모역할교육, 가족공동체 프로그램 등
 - 지원액: 월 156~216천원(1인 3개월 지원, 소득별 차등지원)

□ 세부추진계획

- 지역사회서비스투자사업 신청 및 접수: 동 주민센터
- 지역사회서비스투자사업 이용률 제고를 위한 홍보 실시
 - 영등포 소식지 및 사업안내 책자 등 활용
- 지역사회서비스투자사업 서비스 제공기관 점검: 연 1회

□ 추진일정

- 지역사회서비스투자사업 신청자 선정 및 지원: '17. 1월 ~ 예산 소진시까지
- 지역사회서비스투자사업 책자 제작 및 배부: '17. 2월
- 지역사회서비스투자사업 서비스 제공기관 점검: '17. 6.~8월

□ 소요예산 : 총 350,100천원 (국 175,050, 시 106,975, 구비 68,075)

동 단위 나눔이웃, 나눔가게사업 활성화로 사각지대에 있는 어려운 이웃을 발굴하여 주민이 스스로 돌볼 수 있는 지역사회 나눔돌봄 공동체를 구축하고자 함

□ 사업개요

- 대 상: 지역주민, 민간단체, 업체 등
- 주요내용
 - 복지자원을 집중 조사하고 체계적으로 관리하여 촘촘한 지역복지자원망 마련
 - 사각지대에 있는 어려운 이웃을 주민이 스스로 돌볼 수 있는 지역사회 나눔돌봄공동체 구축
 - 민간기관의 기존 디딤돌사업 참여업체 연계 활성화

□ 세부 추진계획

- 나눔이웃 사업
 - 나눔이웃리더 중심의 10명 이상으로 구성된 동아리가 지역 내 어려운 주민을 직접 발굴하고 돌봄: 4개동 동아리구성
 - 성장 및 활동 촉진을 위해 교육, 워크숍, 정기회의 현장견학 등 지원
- 나눔가게 사업
 - 월 1회 또는 분기별 1회 이상 물품·서비스 기부가 1년 이상 가능한 나눔가게 발굴
 - 나눔가게 발굴 활성화를 위한 자원교육 실시: 연 2회
 - 동 단위 자원발굴 및 민간기관과 자원공유
 - 민간기관과 네트워크 강화를 위한 정례 간담회 실시: 월 1회
 - 디딤돌 기부업체 격려·지원을 위한 '나눔감사Day' 행사 : 연 1회

□ 추진일정

- 나눔가게 발굴 및 지원대상자 연계: 연중
- 나눔이웃 동아리 구성 2개동 추가 구성: '17. 2.~6월
- 나눔이웃 및 나눔가게 활성화를 위한 교육: '17. 2.~6월
- 기부업체 격려·지원을 위한 '나눔감사Day' 행사: '17.11월

□ 소요예산: 총 9,300천원(구비)

민간의 주도적인 사업참여로 지역내 기부와 나눔을 실천하며, 풀뿌리 시민 단체나 직능단체·자생적 봉사조직·종교단체·나눔기업 등의 지역네트워크를 활성화하여, '우리동네 어려운 이웃을 위한 지역복지공동체'를 형성하고자 함

□ 사업개요

- 대 상: 최저 생계비 300% 이하의 비수급 가정 위주
- 참 여: 희망온돌 거점기관 (영등포종합복지관 등 5개 기관)
- 내 용: 희망온돌 지역·광역기금 지원, 행복한 방만들기 등

□ 세부 추진계획

- 희망온돌 거점기관 지정 운영: 5개 기관
 - 영등포종합사회복지관, 신길종합사회복지관, 영등포장애인복지관, 영등포주거복지지원센터, 영등포노인종합복지관
- 행복한 방 만들기 (저소득 가구 주거환경개선) 사업 실시
 - 대 상: 열악한 주거환경에 거주하는 저소득 가구
 - 내 용: 자원봉사자를 통한 도배, 장판교체, 보일러 무상점검, 기타 집수리 등
- 희망온돌 지역기금 지원
 - 대 상: 질병, 실직 등으로 위기상황에 처한 저소득가구
 - 내 용: 생계, 주거, 의료, 난방비지원
- 희망온돌 광역기금 지원
 - 기 간: 연중
 - 대 상: 지역기금으로 해결되지 않는 사례대상자 지원
 - 내 용: 의료비, 임시거주비 등 지원

□ 추진일정

- 행복한 방만들기 대상자 접수 및 집수리 지원: 연중
- 희망온돌 지역기금 및 광역기금 지원: 연중

□ 소요예산: 비예산(서울복지재단 희망온돌 지역기금)

「찾아가는 동 주민센터」 사업의 동단위 사례관리를 지원하고 복합적인 문제를 가진 대상자에 대하여 민·관의 협력을 통한 통합적서비스를 제공하여 주민의 복지체감도를 향상시키고자 함

□ 추진방향

- 통합사례관리 실무자 역량 강화 및 동단위 사례관리 활성화 지원
- 민·관협력 체계 구축을 통한 통합적서비스 제공

□ 사업개요

- 추진대상 : 기존 복지대상자 및 복합적 욕구를 가진 저소득층
- 통합사례관리 절차



□ 세부 추진계획

- 통합사례관리 수행
 - 일반사례 및 고난이도 사례에 대한 통합사례관리 수행
- 사례관리 수행인력의 역량개발
 - 전문교육: 2회 이상
 - 외부위탁교육: 분기 1회 이상
- 동 단위 사례관리 업무지원
 - 대상자 발굴, 초기상담 및 종합정보 안내, 복지대상자 모니터링 관리
 - 솔루션회의 및 전문가 자문지원
 - 동 단위 사례관리 활성화를 위한 동 순회 맞춤형 교육 및 컨설팅
- 민·관 통합사례관리 협업체계 구축
 - 통합사례대상자 공유로 서비스중복방지 및 자원공유
 - 민·관 통합사례회의 및 권역별 사례POOL팀 간담회: 분기 1회
 - 민·관 통합사례발표회 개최: 연 1회

□ 소요예산: 총 282,554천원(국134,127, 시 71,564, 구비 76,863)

11 민·관협력을 통한 지역사회 보호체계 운영 희망복지지원팀

지역사회의 보호가 필요한 취약계층에 대하여 민관협력을 기초로 지역단위 보호망을 구축·운영하고 기존 방문형서비스 사업 간 연계체계를 강화를 통해 소외계층을 발굴하여 복지사각지대를 해소하고자 함

□ 추진방향

- 방문형서비스 사업 간 연계체계 강화하여 민·관협력 보호네트워크 활성화
- 민·관협력의 인적 안전망 강화로 선제적 사각지대 발굴 및 지원체계 구축

□ 사업개요

- 기 간: 연 중
- 사업내용
 - 방문형서비스 사업 협력체계 운영을 통한 서비스 중복·누락 방지
 - 복지사각지대 발굴 및 지원

□ 세부 추진계획

- 방문형서비스 사업간 현황 공유
 - 복지대상자에게 제공되는 방문형서비스의 종류, 방문주기, 특이사항, 방문기관(담당자 포함) 등을 재정리
 - 서비스 제공기관간 대상자 지원현황등 각종 서비스의 중복 및 누락 방지
- 방문형서비스 사업 협력체계 운영
 - 방문형서비스 사업간 연계·협력 기반을 마련하고, 향후 운영과정 모니터링 등을 위하여 방문형서비스 사업기관 네트워크 활성화
- 복지사각지대 발굴 및 지원
 - 단수, 단전 등 공적자료 활용한 선제적 발굴 시스템 운영
 - 빈곤위기가정 방문, 공공복지 탈락·중지자 모니터링을 통한 관리
 - 민·관협력 활용 및 동 특성에 맞는 복지사각지대발굴 시스템 구축

□ 소요예산: 총 9,800천원(구비)

생계곤란 등의 갑작스러운 위기상황에 처하여 도움이 필요한 사람에게 신속하게 지원함으로써 위기상황 해소와 빈곤예방으로 건강하고 인간다운 생활을 영위할 수 있도록 함

□ 추진방향

- 위기가구에 대한 신속한 지원으로 복지행정 만족도 향상
- 생계형사고, 가정해체, 만성적 빈곤화 등 지역주민의 위기상황 방지
- 긴급한 복지 수요에 신속히 대처하기 위한 제도의 필요성

□ 사업개요

- 기 간: 연중
- 대 상: 위기상황과 소득·재산 기준을 모두 충족하는 자
 - 소 득: 중위소득의 75%이하
 - 일반재산: 13,500만원 이하
 - 금융재산: 500만원 이하(주거 700만원 이하)
- 선지원, 후처리 원칙의 신속한 복지서비스 제공
- 생계, 주거, 의료비 등 맞춤형 단기지원, 타법률우선지원의 원칙
- 지원절차
 - 지원요청 → 현장확인 → 지원결정 및 실시 → 사후조사 → 적정성 심사
 - 적정시 종료, 부적정시 지원중단 및 반환 후 종료

□ 세부 추진계획

- 긴급복지대상자 적극 발굴
 - 위기가구 정기발굴조사, 복지사각지대 단전가구 발굴 등
- 위기상황이 계속되는 대상자에 대한 체계적인 지원 연계
 - 서울형긴급복지, 사랑성금, 희망온돌사업, 후원금 등

□ 소요예산: 총 800,000천원(국 400,000, 시 200,000, 구비 200,000)

복지서비스 신청자에 대한 공정하고 신속한 자격조사를 통해 각종 사회복지 급여 지원 가능 여부를 결정하고, 복지급여 수급자를 대상으로 정기 및 수시 확인조사를 실시하여 사회보장 급여의 적정성을 유지하고자 함

□ 사업개요

- 복지급여 신청자 통합조사 추진
- 사회보장 정보시스템(행복e음) 운영 관리
- 복지급여 대상자 통합 관리 추진
 - 복지급여 대상자 정기·월별 확인 조사 및 수시 확인 조사

□ 세부 추진계획

- 복지급여 신청자 통합조사 추진
 - 신청자의 공적자료 확인 및 현장방문을 통해 신속·정확한 조사 실시
- 사회보장정보시스템(행복e음)의 안정적 운영 관리
 - 권한 부여: 업무수행 최소 범위로 권한 부여
 - 개인정보 보호교육 및 자체 모니터링 실시
 - 개인정보 보호 자체 모니터링 운영
- 복지대상자 통합관리 추진
 - 매년 상·하반기로 나누어 연2회 정기 조사 실시
 - 수급자 및 부양의무자의 소득·재산, 부양능력 및 부양여부
 - 월별 확인 조사 실시(정기조사 비 해당 월 실시)
 - 수급자 변동이 큰 자료를 중심으로 매월 공적자료 갱신, 변동대상 확인
 - 수시 변동사항 확인: 거주지, 가구원, 소득·재산, 부양의무자 등 수시 변동 사항

□ 소요예산: 총 18,380천원(구비)

IV. 신규·주요 투자사업

1 푸드마켓1호점 등 복합복지시설 이전 및 설치 복지정책팀

취약계층 주민을 위한 복합복지시설 건물에 푸드마켓1호점 이전과 신규 경로당을 설치하여 주민들이 안정적인 공간에서 복합적인 복지서비스를 받을 수 있도록 추진하고자 함

□ 추진방향

- 다양한 복지수요에 부응할 수 있는 복합복지시설 건립
- 수요자 중심의 맞춤형 복지서비스 실현

□ 세부 추진계획

- 사업기간: 2016. 1. ~ 2017. 4월
- 장 소
 - 소재지: 도신로54길 9-17(신길1동 157-33)
 - 규모: 대지 129㎡ / 지상1~2층, 연면적 221.2㎡
- 사업비: 1,076,133천원
 - 취득가액 550,000천원 / 리모델링 및 부대비용 526,133천원
- 설치대상: 푸드마켓 1호점, 경로당, 주민쉼터 등

※ 푸드마켓 1호점 현황

구 분	위치 및 규모	임대(사용)기간	비 고
푸드마켓1호점	도신로 183 (태광빌딩1층), 72㎡	'11.4.25~ '17.4.24	임대사용 (보증금 5억5천만원)

□ 주요일정

- 매입 적정 건물 추출 및 선정: '16.1.~8월
- 공유재산 심의 및 감정평가: '16.8.~9월
- 푸드마켓·경로당 등 복합복지시설 계약 및 명의취득: '16.10.14.(금)
- 구조안전 진단: '16.10.~11월
- 설계용역 계약 및 착수: '16.10.~12월
- 공사 착수 및 준공: '17.1.~4월
- 시설 개원: '17.4월

□ 소요예산: 1,370,000천원(구비)

2 동 지역사회보장협의체 운영으로 영등포 복지공동체 구현 복지연계팀

지역사회 복지문제 해결을 위한 주민 네트워크 조직으로 구성된 동 지역사회보장 협의체 운영을 활성화하여 복지사각지대 발굴 및 민간·공공 자원 간 연계·협력 체계 구축으로 지역사회보장 증진에 기여

□ 추진방향

- 복지사각지대 해소를 위한 동 단위 취약계층 발굴망 구축
- 복지자원 발굴 및 자원연계 협력으로 복지자원의 효율적 활용체계 구축
- 복지문제 해결을 위한 민주적 의사소통구조 확립 및 지역복지증진 과정에 주민참여 기반 마련

□ 사업개요

- 동 지역사회보장협의체 구성 및 운영
 - 대상: 18개 동 주민센터
 - 구성: 313명(당연직 18명, 위촉직 295명)
- 동 지역사회보장협의체의 기능
 - 관할 지역내 사회보장 대상자 발굴
 - 사회보장 자원 발굴 및 연계, 지역보호체계 구축·운영

□ 세부 추진계획

- 정기 및 수시회의 개최: 분기 1회 이상
- 동 지역사회보장협의체 워크숍 개최: 연 1회
- 동 지역사회보장협의체 위원 역량강화 교육: 연 2회
- 동별 지역의 복지문제 해결을 위한 특화사업 발굴 추진
- 동 협의체 및 민간복지기관과 권역별 협력체계 구축
 - 동 협의체와 민간복지기관과 협약체결을 통해 자원발굴 및 배분을 위한 협력체계 구축

□ 추진일정

- 동 지역사회보장협의체 위원 역량강화 교육: '17. 3.~6월
- 동 지역사회보장협의체 워크숍 실시: '17.9.~10월
- 동별 지역의 복지문제 해결을 위한 특화사업 발굴 및 지속 추진: 연중

□ 소요예산: 9,230천원(구비)