

제197회 구의회 임시회

2016.10.19. ~ 10.26.

청림 영등포

국 별

2016년 주요업무 보고



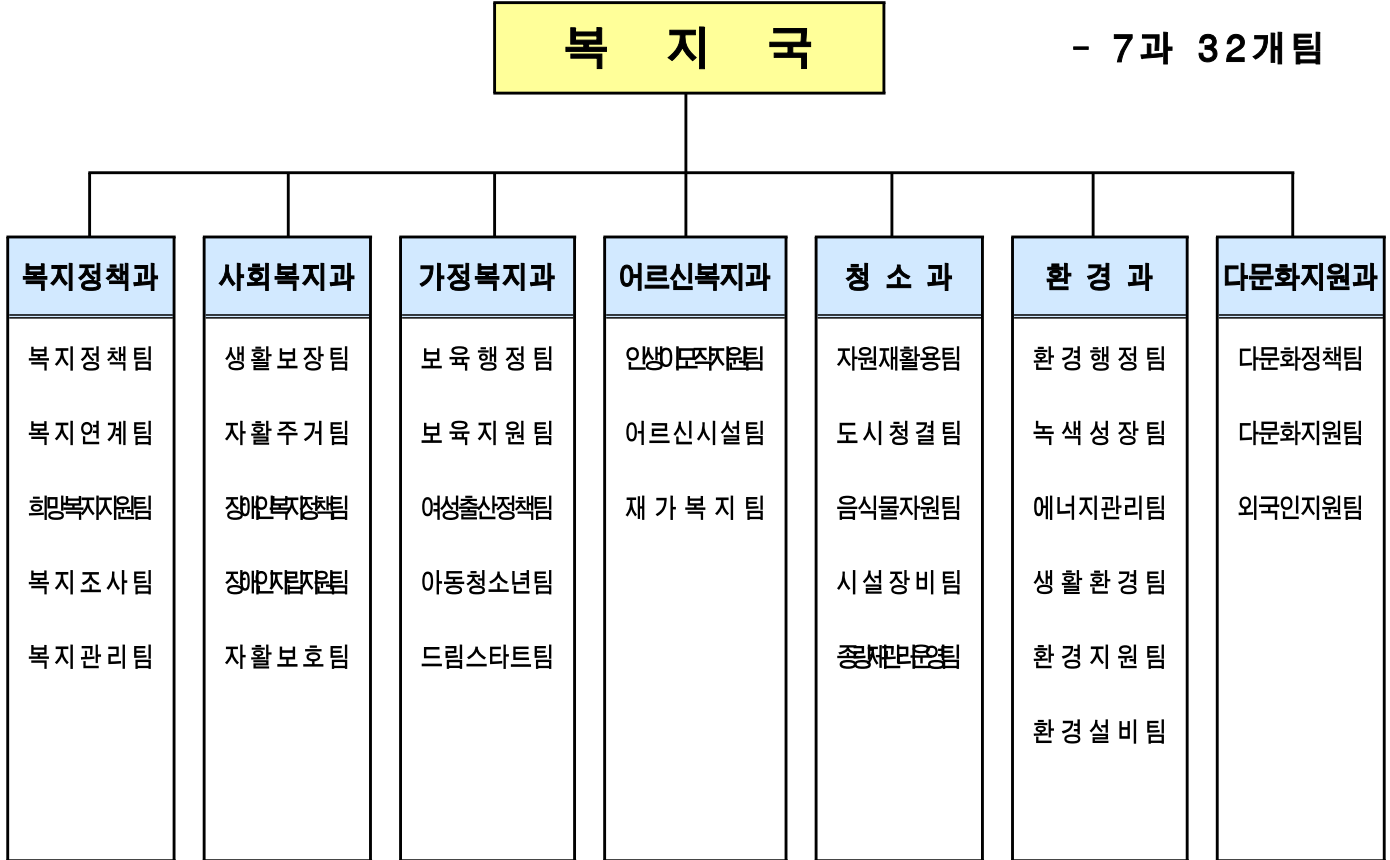
복 지 국

보고 순서

I . 일반 현황	•••	1
II . 주요업무 추진 실적	•••	8
III . 중점사업 실적	•••	24

I. 일반 현황

1. 조직



2. 인 력

구 분	계	일 반 직						관 리 운 영 직				별 정 직 · 입 기 제			
		4급	5급	6급	7급	8급	9급	6급	7급	8급	9급	6급	7급	8급	9급
정 원	189	1	7	46	60	51	12	-	1	1	-	-	-	-	10
현 원	197	1	7	42	65	29	40	-	2	1	-	-	-	-	10
과부족	8	-	-	△4	5	△22	28	-	1	-	-	-	-	-	-

3

주요시설 및 장비

복지정책과

□ 시설 및 장비 현황

구분	명칭	현황	소속 (비고)	
시설	신길종합사회복지관	영등포로 84길 24-5	운영체: 대한불교조계종사회복지재단 (관장 공상길)	
	영등포종합사회복지관	신길로 13길 4	운영체: 초록우산어린이재단 (관장 김미경)	
	푸드마켓	1호점	도신로 183(72㎡)	운영체: 영등포구사회복지협의회 (회장 정진원)
		1호 분점	도림로 61길 7(68.5㎡)	
		2호점	선유동1로 80(360㎡)	
	푸드뱅크	도림로 61길 7(68.5㎡)		
	자원봉사센터	국회대로 596(140.7㎡)	운영체: (사)원진청소년사랑나눔 (이사장 류봉식)	
재해구호물자 보관창고	여의대방로 53나길 43(100㎡)	구호 물품: 210세트 담요 100개, 천막 5개		
장비	차량	K3(2016년식): 렌트	복지정책과	
		모닝 (2010년식)		
		스타렉스 (2008년식)	자원봉사센터	

사회복지과

□ 시설 현황

구분	시설구분	시설명	소재지	시설장	설치일
지역	자활센터	영등포지역자활센터	영등포구 영등포로 65길 3 (경남아파트 상가동 2층)	김경미	2000.08.01
장애인	장애인직업재활시설	리드릭	영등포구 양산로 96	김정열	2008.10.10
		행복한나무	영등포구 양산로 96	최영성	2011.11.02
		라피드보호작업장	영신로40길 16	성원석	2014.11.20
	구립복지센터	영등포구장애인사랑나눔의집	영등포구 신길로 55(신길5동)	김금상	2003.02.25
	시립복지관	시립영등포구장애인복지관	영등포구 버드니루로22(영등포동)	이용권	2007.12.01
	장애인생활시설	한사랑마을	경기광주시산수로554번길 59-14(초월읍)	이광문	1988.05.21
		한사랑장애영아원	경기광주시산수로554번길 59-14(초월읍)	이효숙	1997.05.19
		송천한마음의집	경기남양주시버룡로742번길 95(수명면)	김명기	2004.12.10
	주간보호시설	새생명장애인주간보호소	영등포구 도림로 310-1(신길3동)	윤달	2003.02.11
		영등포구장애인사랑나눔의집 장애인부모회주간보호소	영등포구 신길로 55(신길5동)	권유상	2003.04.20
	공동생활가정	모랫말꿈터	영등포구 도영로 37(도림동)	정광림	2005.05.16
		성락주간보호	영등포구 가마산로 394(신길3동)	이은옥	2010.02.10
	공통생활가정	남부장래인공동생활가정1	영등포구 디지털로54길 4-17(대림2동)	박용국	1994.06.01
		남부장래인공동생활가정2	영등포구 영신로17길 16,401호(영등포본동)	박용국	1997.04.01
		성프란치스코 민들레의집1호	영등포구 도신로146-3 101호(신길3동)	이선영	2004.12.21
			영등포구 도신로146-3 102호(신길3동)	이선영	2016.6.1.
		임마누엘영등포공동체	영등포구 영신로8길 9, 201호(영등포본동)	이선국	2005.01.20
	우리들의 집	영등포구 신길로 29길 21(신길5동)	장은성	2015.12.01	
	수화통역센터	영등포구수화통역센터	영등포구 당산로 67 5층(당산1동)	양기주	2007.01.18
	재활지원센터	장애인재활지원센터	영등포구 여의대방로 91(신길6동)	정병진	2004.04.20
중증장애인자립생활센터	해오름장애인자립생활지원센터	영등포구 국회대로62길 23(여의도동)	함대홍	2006.08.01	
	이음장애인자립생활지원센터	영등포구 영종로 145, 삼환아파트 상가 102호(영등포동)	이규식	2011.06.24	
발달장애인지원센터	꿈더하기지원센터	영등포구 영등포로64길 21	채민정	2013.02.01	
노숙인시설	자활시설	시립보현의집	영등포구 버드니루로 24	임도영	2004.10.07
		광야홀리스센터	영등포구 경인로100길 3	정경화	2005.04.08
		희망나무	영등포구 국회대로54길 37-6	이범승	2007.05.01
		두레사랑의쉼터	영등포구 버드니루로147길 14	한연수	2008.04.08
		양평쉼터	경기 양평군 용문면 화전로 264	방형주	2000.01.11
	일시보호시설	햇살보금자리	영등포구 국회대로54길 41-16	우성영	2005.04.08
		옹달샘드림인센터	영등포구 경인로94길 6	박성곤	2005.04.08
상담소	쪽방상담소	영등포구 경인로100길 3	김형옥	2013.05.31	

□ 장비현황 : 승합차 1대(2006년식 스타렉스)

가정복지과

□ 시설 현황

보육시설(270)	여성복지시설(2)	아동·청소년시설(27)
<ul style="list-style-type: none"> ○ 어린이집 266 <ul style="list-style-type: none"> - 국공립어린이집 (42) - 민간어린이집 (86) - 가정어린이집 (110) - 직장어린이집 (28) ○ 육아종합지원센터 1 ○ 장난감도서관 3 	<ul style="list-style-type: none"> ○ 여성늘품센터 ○ 여성복지회관 	<ul style="list-style-type: none"> ○ 아동복지시설 24 <ul style="list-style-type: none"> - 생활시설 (6) - 지역아동센터 (18) ○ 청소년문화의집 1 ○ 청소년상담복지센터 1 ○ 학교폭력예방센터 1

□ 주요시설

구분	시설명	소재지	시설장	비고
영유아	육아종합지원센터	영등포구 신길로 40길 5	송치숙	보육시설 지원
	장난감도서관	당산1호점: 선유동1로 60 당산2호점: 당산동 41가길 7 3호점(실길점): 신길로 40길 5	송치숙	장난감 대여 및 놀이터
여성	여성늘품센터	선유로13길 25,218호(문래동6가, 에이스하이테크시티II) *여성교실(별도장소:영등포문화원2층)	직영	여성 교양·기술 교육
	여성복지회관	영등포공원 관리실 2층	직영	여성 쉼터와 교복매점 운영
청소년	청소년문화의집	영등포로64길 15	이문학	청소년 프로그램 운영
	구립지역아동센터	영등포로64길 15	직영	방과후 학습, 급식, 보호 상담 등
	청소년상담복지센터	영등포로64길 15	직영	청소년 상담 프로그램
	학교폭력예방센터	영등포로64길 15	직영	학교폭력 관련 청소년 상담 등

어르신복지과

□ 시설 현황

구 분	시 설 명	세 부 종 류	소 재 지
노인여가 복지시설	영등포노인종합복지관	노인복지관	도림로 482(문래동)
“	영등포어르신복지센터	노인복지관	도영로22길 36, 4~6층(영등포동)
“	시니어행복발전센터	노인복지관	디지털로 441(대림동) 보건소분소2층
“	영등포50플러스센터	노인교실	여의대방로 372(여의동)
“	구립영등포본동경로당 외 41	경로당	영신로 9나길 7(영등포동) 외 41
노인의료 복지시설	영등포실버케어센터	노인요양시설	가마산로 514(신길동)
“	영등포노인케어센터	노인요양시설	도림로 482(문래동)
재가노인 복지시설	영등포노인복지센터 병설영등포데이케어센터	주야간보호시설	선유서로34길 10(양평동)
“	영등포노인케어센터 병설엘림데이케어센터	주야간보호시설	도림로 482(문래동)
“	영등포실버케어센터 병설데이케어센터	주야간보호시설	가마산로 514(신길동)
“	영등포노인종합복지관 병설데이케어센터	주야간보호시설	도림로 482(문래동)
“	당산데이케어센터	주야간보호시설	국회대로28길 17(당산동)
“	여의도원광데이케어센터	주야간보호시설	여의대방로68길 15, 3층(여의도동)
“	영등포차매전문데이케어센터	주야간보호시설	당산로29길 9(당산동)

청 소 과

□ 시설 및 장비 현황

구분	명 칭	현 황	비 고
시 설	자원순환센터	재활용선별장, 음식물류폐기물 적환시설, 리사이클링센터 재활용환경미화원휴게실, 탁구장 등 주민소통 공유시설	자원재활용팀
	클린센터	사무실, 환경미화원 휴게실, 세차장, 북카페, योग장, 창고	도시청결팀
	환경미화원휴게실(10개소)	가로청소환경미화원 8개소, 기동대 2개소	
	세척직원 사무실 (舊리사이클링센터)	세척직원 사무실 1, 종량제 봉투 보관 창고 1	음식물자원팀
	공중화장실(17개소)	건물형 12, 간이형 5	시설장비팀
장 비	수송차량(5대)	암롤 4, 압축 1	시설장비팀
	수집차량(28대)	재활용 18, 음식물류 4, 폐형광등 1, 기동대 5	
	도로청소차량(15대)	노면 6, 분진 2, 살수 7	
	건설기계(3대)	굴삭기 1, 로우더 1, 지게차 1	
	기타 차량(11대)	음식물통세척 5, 집게차 1, 정비 1, 순찰 4	
	수송용 적재함(25대)	재활용품 15, 음식물류 10	

환 경 과

□ 차량 및 장비 현황

구 분	차 종	현 황	비 고
차 량	쏘울(전기차)	생활공해 단속 점검용 1대	생활환경팀
	엑티온	배출업소 지도점검 1대	환경지원팀
장 비	휴대용 중금속 측정기	1대	환경행정팀
	PH Meter	2대	환경지원팀
	DO측정기	1대	환경지원팀
	CO, HC 측정기	2대	생활환경팀
	매연측정기	4대	생활환경팀
	비디오카메라(매연측정)	2대	생활환경팀
	소음 진동 측정기	4대	생활환경팀

다문화지원과

□ 시설 현황

구 분	명 칭	현 황	소 속
시 설	영등포구 건강가정· 다문화가족지원센터	· 영등포로 84길 24-5(신길1동) - 신길종합사회복지관 2·4층 (프로그램실, 사무실, 대강당 등)	영등포구
	서남권글로벌센터	· 도신로 40(대림3동) - 지하1층 ~지상4층 (대강당, 강의실, 사무실, 회의실, 북카페 등)	서울시

4

예산 현황

(단위: 천원)

부서명	예산액	집행액	집행율(%)
계	267,895,700	182,586,639	68.0
복지정책과	6,070,203	3,655,668	60.2
사회복지과	49,791,120	35,223,742	70.7
가정복지과	104,037,537	69,362,274	66.7
어르신복지과	68,809,818	48,260,730	70.1
청소과	33,731,480	22,596,106	67.0
환경과	2,284,140	1,579,858	69.2
다문화지원과	3,171,402	1,908,261	60.2

Ⅱ . 주요업무 추진 실적

연 번	사 업 명	쪽
①	찾아가는 동주민센터 사업 추진	9
②	사회공헌을 통한 행복파트너 구축	10
③	기초생활보장 및 차상위 지원	11
④	장애인 일자리 사업	12
⑤	영유아 복지서비스 향상	13
⑥	여성사회참여 및 성평등 문화 확산	14
⑦	경로당 운영 활성화	15
⑧	어르신복지시설 확충	16
⑨	맑고 깨끗한 영등포 가꾸기	17
⑩	클린하우스 운영	18
⑪	종량제 봉투관리의 투명화	19
⑫	어린이 활동공간 위해성 관리	20
⑬	기후변화 대응 및 에너지 절약사업	21
⑭	건강가정·다문화가족 지원 센터 운영	22
⑮	다문화가족 실태조사	23

찾아가는 동 주민센터 사업의 성공적인 정착으로 통합서비스 제공, 찾아가는 복지·보건 서비스 확대 등 지역 중심의 보편적 복지 안전망을 구축하여 구민 복리증진에 기여하고자 함

□ 사업개요

- 추진대상: 18개동 주민센터
- 내 용: 복지팀 업무 지원 및 권역별 민·관 네트워크 구축
 - 복지플래너 및 방문간호사 교육·간담회를 통한 방문대상자 적정 관리
 - 통합사례관리 자체 학습 및 복지통장 운영, 민·관 협력 체계 수행
- 방 법: 복지팀 정기 모니터링 및 사업홍보
 - 분기별 또는 반기별 복지·건강 분야 합동 교육 및 현장 모니터링
 - 민간기관 및 복지통장 교육 등을 통한 대주민 홍보 강화

□ 주요 추진 실적

- 세부 실행계획서 작성
 - 복지 1·2팀 업무설계: 1팀 사례관리 총괄, 2팀 자원관리 총괄
 - 수행 업무: 슈퍼바이저(팀장), 복지플래너, 복지상담전문관 지정 운영
- 민·관 기관 실무자 역량 강화 교육 및 간담회 추진
 - 주민센터: 복지팀장 및 팀원
 - 복지기관: 종합사회복지관, 노인종합복지관, 장애인복지관 등
 - 민·관 합동 권역별 학습: 복지기관 중심 5개 권역별 학습 추진
- 65세·70세 도래 어르신·빈곤가정·출산가정 보편적 방문 실시
- 민·관 협력 체계 구축: 시설장 및 실무자 실무협회의 정기 회의 추진
- 구 자체 모니터링: 1차 7.18.~19.(2일), 2차 9.26.~30.(5일간)

□ 향후계획

- 시 모니터링: 10.10.~10.21.(10일간), 서울시, 타 자치구 교차 점검
- 민·관 복지 분야 실무자 역량강화 워크숍: 12월
- 주민 조직화 사업 및 주민 홍보 강화: 11~12월

□ 소요예산

(단위: 천원)

예 산 액	집 행 액	집행율(%)
19,600(구비)	6,630	33.8%

민간자원을 적극적으로 발굴·관리하고 다양한 분야의 사회공헌을 통해 저소득주민에 대한 맞춤형 서비스를 연계하며 나눔 활동이 지역의 보편적 문화로 자리 잡을 수 있도록 노력하고자 함

□ 사업개요

- 기 간: 1 ~ 12월
- 대 상: 기업, 민간단체, 지역주민 등
- 주요내용
 - 민·관 협력을 통한 지역자원 연계사업
 - 아름다운 이웃, 나눔가게(디딤돌) 사업
 - 청소년 희망디자인 드림코칭 사업
 - 희망두배청년통장, 희망플러스·꿈나래통장 사업

□ 주요 추진실적

- 민·관 협력을 통한 지역자원 연계사업
 - 2016 따뜻한 겨울나기 사업 모금실적 : 1,768백만원(성금 1,010 성품 758)
 - 기업 및 단체 성·금품 전달식: 22회
- 아름다운 이웃, 나눔가게(디딤돌) 사업
 - 내 용: 지역복지관을 중심으로 식당, 학원, 중소상점 등 기부업체를 발굴하여 저소득 주민에게 서비스 연계
 - 실 적: 디딤돌 기부업체 134개소, 거점기관 간담회 9회
나눔가게 패키지사업 추진 3회, 나눔가게 사업 교육 5회 실시
- 청소년 희망디자인 드림코칭 사업
 - 내 용: 학원 강의 무료수강 및 교재비 지원
 - 실 적: 191명 참여, 36개 학원 교재비 72,000천원 지원
- 희망두배 청년통장, 희망플러스·꿈나래 통장 사업
 - 내 용: 교육, 주거, 창업자금 등 저소득층 기반자산 형성 지원
 - 실 적: 청년통장 19명, 희망플러스 9명, 꿈나래 10명 약정체결

□ 향후계획

- 거점기관별 네트워크를 통한 나눔가게 패키지 사업 추진: 10~11월
- 희망두배 청년통장 하반기 신청자 면접 및 약정체결: 10~11월
- 2017 따뜻한 겨울나기 사업 추진: '16.11 ~ '17. 2월

□ 소요예산

(단위: 천원)

예산액	집행액	집행율(%)
20,700(구비)	5,260	25.4%

생활이 어려운 국민기초생활보장수급자 및 차상위계층에게 일상생활에 기본적으로 필요한 각종 급여를 지원하여 최저 생활 보장 및 삶의 질 향상에 도움을 주고자 함

□ 사업개요

- 기 간: 2016.1.1. ~ 12.31.
- 기초수급자 현황: 5,971가구 7,760명
- 지원내용
 - 법정급여: 생계급여, 해산·장제급여, 교육급여
 - 부가급여: 교육경비(교복비, 교통비), 명절위문금, 월동대책비
 - 정부양곡할인 지원(기초, 차상위)
 - 저소득주민 국민건강보험료 등 지원

□ 추진실적

- 법정급여 지원
 - 생계급여: 42,884가구 54,326명 16,378,636천원
 - 해산·장제급여: 해산급여 4명 2,400천원 / 장제급여 135명 101,250천원
 - 교육급여: 상반기 61,717천원 교육청 이체
- 부가급여 지원
 - 교육경비(시비100%): 교복비 276명 41,300천원 / 교통비 1,262명 113,116천원
 - 명절위문금: 10,508가구 420,320천원
- 정부양곡 할인 지원: 8,928가구 172,145천원
- 저소득주민 건강보험료 등 지원: 1,229가구 5,462천원
- 영등포구생활보장위원회(소위원회 포함) 운영: 9회

□ 향후계획

- 국민기초수급자 각종 급여 적기 지원으로 안정 도모
- 교육급여 하반기 지방비 이체(교부): 10월중
- 영등포구생활보장위원회(소위원회 포함) 월 1회 운영

□ 소요예산

(단위: 천원)

예 산 액	집 행 액	집행율(%)
21,954,340 (국 13,252,020, 시 5,996,856 , 구비 2,705,464)	16,826,690 (국 10,048,700, 시 4,621,448, 구비 2,156,542)	76.6

취업 취약계층인 장애인에게 능력과 적성에 맞는 직업에 종사할 수 있도록 일자리를 제공함으로써 장애인의 사회참여기회를 확대할 뿐만 아니라 소득보장을 통한 복지증진에 기여하고자 함

□ 사업개요

- 기 간: 2016.1.1. ~ 12.31.
- 대 상: 관내 거주 만 18세 이상 등록장애인
- 사업내용
 - 장애인 일반형일자리: 주 40시간(월~금)
 - 구청·동주민센터 업무보조, 장애인편의시설 모니터링
 - 장애인 복지일자리: 주 14시간 이내(월~금)
 - 도서관 사서보조, 환경도우미, 급식도우미, 차량도우미 등
 - 발달장애인 일자리: 주 25시간(월~금)
 - 직원쉼터 정리, 사서도우미, 푸드마켓 물품정리, 카페바리스타
 - 서울형 뉴딜일자리 CCTV 모니터링 요원: 주 30시간(월~금)
 - 통합관제센터 CCTV 모니터링

□ 추진실적

구분	일반형일자리	복지일자리	발달장애인 일자리	서울형 뉴딜일자리
고용인원(명)	23	24	10	1
지원금액(천원)	243,378	76,248	66,525	5,517

□ 향후계획

- 사업종료 후 다양한 일자리 지속 발굴(관내기업 참여 유도 등)

□ 소요예산

(단위:천원)

예산액	집행액	집행율(%)
654,054 (국 154,790, 시 191,748, 구비 307,516)	391,668 (국 95,888, 시 117,386, 구비 178,394)	59.9

맞벌이 부부 증가와 여성의 사회진출 확대 등에 따라 급증하는 보육수요에 대처하여 보육지원 사업을 확대하고 보육서비스 질을 향상시키고자 함

□ 사업개요

- 어린이집: 266개소
(국공립 42, 민간 86, 가정 110, 직장 28)
- 보육교직원: 2,479명(국공립 509, 민간 846, 가정 569, 직장 555)
- 보육아동: 10,107명(국공립 2,590, 민간 3,880, 가정 1,745, 직장 1,892)

□ 주요 추진실적

- 영유아 보육료 지원: 23,098,507천원
- 누리과정 보육료 지원: 8,237,609천원
- 방과후 보육료 지원: 32,025천원
- 보육돌봄서비스 지원: 5,742,511천원
- 인건비 및 기타 보육시설 지원: 9,905,394천원

□ 향후계획

- 국공립 어린이집 확충에 따른 위탁체 모집 및 신규·전환 등록 등 추진

□ 소요예산

(단위: 천원)

예 산 액	집 행 액	집행율(%)
68,124,052 (국 16,470,584, 시 38,156,476, 구비 13,496,992)	47,016,046 (국 12,740,784, 시 24,713,127, 구비 9,562,135)	69.0%

여성의 능력을 개발하고 지도력을 향상하여 사회참여 기회를 확대하고, 사회 전반에 여성이 주도적으로 참여하는 성주류화 정책을 추진하여 실질적인 양성평등 실현

□ 사업개요

- 기 간: 연중
- 사업대상: 영등포 구민 및 공무원
- 사업내용
 - 여성늘품센터(여성교실) 운영, 성인지 교육 및 젠더거버넌스 운영, 양성평등주간 기념행사, 여성운전자 자동차정비교실

□ 주요 추진실적

- 여성늘품센터(여성교실) 운영
 - 23개 과목 30개반 운영(영어회화, 베이비시터, 가정요리 등)
 - 1,393명 수료
- 공무원 성인지 교육
 - 일 시: 3.10.(목) 9:00~18:00(1일 2회차)
 - 교육인원: 785명(전직원의 2/3)
 - 교육내용: 정책의 성별 관련성을 분석하고 성인지적 기본 개념 이해
- 양성평등주간 기념행사
 - 일 시: 7. 7.(목) 10:30~12:30
 - 내 용: 기념공연행사, 기념식, 여성 솜씨 작품전 등
 - 참여인원: 530명
- 젠더거버넌스 운영
 - 일 시: 8.18(목) 14:00~16:00
 - 참 석 자: 전문가, 구민, 사업담당자 등 18명
 - 내 용: 성별영향분석평가 8개 사업과제 개선안 논의

□ 향후계획

- 여성늘품센터(여성교실) 운영: 4분기 교육
- 여성운전자 자동차정비교실: 10. 6.(목)~10. 7.(금) (2일간)

□ 소요예산

(단위: 천원)

예 산 액	집 행 액	집행율(%)
148,903(구비)	107,494	72.2

지역 내 어르신 여가시설인 경로당에 운영비 등 지원, 노후시설 정비 및 주민과 함께하는 다양한 프로그램을 제공하여 경로당의 원활한 운영과 어르신복지증진을 도모하고자 함

□ 사업개요

- 사업기간: 2016. 1. 1 ~ 12. 31
- 사업내용
 - 경로당 시설 유지·관리 및 물품지원, 어르신정보문화센터 운영
 - 경로당 여가 프로그램 활성화, 독거노인 보호 기능 수행

□ 주요 추진실적

- 경로당 시설개선 및 물품지원
 - 추진내용: 노후 시설 개·보수(35개소/111,946천원)
노후 물품 교체 등 지원 (77개소/46,744천원)
- 하절기 구립경로당 에어컨 점검: 구립경로당 39개소
- 어르신 무더위쉼터 운영: 1차 132개소 → 2차 189개소 확대 운영
 - 운영기간 : 5.30~9.30(4개월간) / 폭염특보 38일(9시~21시 연장운영)
- 경로당 프로그램 지원
 - 추진내용: 167개소 30개 프로그램

□ 향후계획

- 동절기 경로당 수도 동파 수리 및 보일러 교체 등 긴급 보수 지원
- 석면철거공사 시행: 구립경로당 5개소(10~11월)
- 어르신들의 욕구분석·모니터링을 통해 지역주민과 공유 할 수 있는 여가프로그램 지원

□ 소요예산

(단위: 천원)

예산액	집행액	집행율(%)
1,526,030 (국 10,018, 시 418,824, 구비 1,097,188)	920,474 (국 10,001, 시 376,974, 구비 533,499)	60.3

노인인구와 노인성질환자 증가함에 따라 체계적이고 전문적인 노인 요양과 주·야간 보호 서비스를 제공하는 노인 의료·재가복지시설을 확충하고자 함.

□ 사업개요

- 구립영등포노인케어센터 증축
 - 위 치: 도림로 482 (문래동3가 76-2)
 - 기 간: 2016. 1월 ~ 2017. 12월
 - 규 모: 대지 1,337㎡, 건물 4,443.80㎡, 지하1층~지상5층(증축 후)
 - 내 용: 4개층 1,391.45㎡ 증축, 정원조정 120명(당초 65명, 증원 55명)
 - 소요예산: 3,993,109천원 (국 974,634 시 1,974,634, 구 1,043,841)
 - ※ 총사업비: 5,725,060천원 (국비 974,634 시1,974,634, 구비 2,775,792)
- 도림동 복합어르신복지센터 건립
 - 위 치: 도영로 41 (도림동 205-23외 2필지) / 구립모랫말 경로당
 - 기 간: 2016. 1월 ~ 2017. 2월
 - 규 모: 대지 372㎡, 건물 892.56㎡, 지상1층~6층(증축 후)
 - 내 용: 2개층 242.01㎡ 증축(엘리베이터 신설)
 - 시설용도: 경로당, 소규모복지센터, 데이케어센터
 - 소요예산: 2,023,986천원 (시 2,000,000, 구 23,986)

□ 주요 추진실적

- 구립영등포노인케어센터 증축
 - 증축공사 설계용역 준공: 5월
 - 시설 입소인 보호자 간담회 및 퇴소의견 조사: 8월
 - 서울시 투자사업 심의: 9월
- 도림동 복합어르신복지센터 건립
 - 설계 준공 및 공사 착공: 4 ~ 6월 (9.30기준 공정율 33%)

□ 향후계획

- 구립영등포노인케어센터 증축 공사 착공 및 준공: 2017. 1월 ~ 12월
- 도림동복합어르신복지센터 건립 공사준공 및 개원 : 2017. 2월

□ 소요예산

(단위: 천원)

예 산 액	집 행 액	집행율(%)
6,017,095 (국 974,634, 시 3,974,634, 구비 1,067,827)	1,920,140 (시 1,746,482, 구비 173,658)	31.9

민·관이 함께하는 청소체계 구축과 청결한 거리조성을 통해 주민이 체감하고 만족할 수 있는 깨끗한 영등포를 구현하고자 함

□ 사업개요

- 추진기간: 연중
- 사업내용
 - 클린데이 운영: 계절별, 시기별 대청소 병행실시(새봄맞이,우기대비)
 - 도로 물청소: 도로 물청소를 통한 미세먼지 제거 등
 - 청소 봉사대 운영: 이면도로 및 청소 취약지역 청결유지, 재활용품 분리배출 홍보
 - 365청결기동대 운영: 도심 취약시간대 청소(영등포역 일대)

□ 주요 추진실적

- 클린데이 실시: 7회 (1,3,4,5,6,7,9월)
- 도로 물청소: 15대(물 청소차 7대, 노면청소차 6대, 분진흡입차 2대)
 - 물청소 실적: 18,213Km
- 청소 봉사대 운영: 관내 50세 이상 중·장년 및 어르신 300명
 - 청소시간: 매일 07:00 ~ 12:00(2시간 범위 내 동별 탄력적 운영)
 - 지원실적: 277,187천원(실비보상금 월102천원/1인)
- 365청결기동대 운영
 - 인 원: 4명
 - 운영기간: 3 ~12월(10개월) / 16:00~22:00

□ 향후계획

- 청소취약지역 청결유지를 위한 청소봉사대 등 청소기능 지속유지
- 지속적인 도로분진 및 물청소 실시로 쾌적한 영등포 구현 도모

□ 소요예산

(단위: 천원)

예 산 액	집 행 액	집행율(%)
488,164 (시78,000 구비410,164)	344,749 (시65,357 구비279,392)	70.6

관내 상습 무단투기 지역 환경개선과 재활용품 거점배출 체계 구축을 위해 클린하우스를 청결하게 관리함으로써 주민들에게 쾌적한 주거환경을 제공하고자 함

□ 사업개요

- 목 적: 주택가 거점배출체계 구축을 통한 재활용율 제고
- 운영대수: 43대 (관내 취약지역)
- 운영방법
 - 청결관리: 청결관리인 지정 운영(노인일자리사업 연계)
 - 원스톱 배출체계: 일반생활폐기물, 음식물류폐기물, 재활용품 일괄 배출
 - 무단투기 예방: CCTV 운영, 무단투기 금지 안내방송

□ 주요 추진실적

- 청결관리인 지정·운영: 43명
 - 근무시간: 08:30~09:30 / 17:00~17:30
 - 근무내용: 클린하우스 내 청결관리 및 재활용품 분리수거
- 신규 설치 추진
 - 1차 발주(5개소): 양평2동(1), 신길1동(1), 신길3동(3)
 - ※ 2차 설치(3개소): 동 주민센터와 협의 추진
- 설치예산: 86,000천원(국 43,000, 구 43,000)

□ 향후계획

- 클린하우스 청결관리인 확대(43명→ 51명: 8명 증원)

□ 소요예산

(단위: 천원)

예 산 액	집 행 액	집행율(%)
103,350 (국 43,000, 구비 60,350)	56,178 (국 23,813, 구비 32,365)	54.4

기존 종량제 봉투 관리상 문제점을 해소하고 효율적이고 투명한 업무추진을 위한 업무 개선으로 행복중심 영등포 구현에 만전을 기하고자 함

□ 사업개요

- 기 간: 2016. 1. ~ 12.
- 종량제 봉투관리 전산화: 8개 업체(경청산업 외 7개 대행업체)
- 종량제 봉투 판매소 관리: 639개소
- 동판 관리 운영 개선

□ 주요 추진실적

- 종량제 전산 관리 시스템 도입
 - 시스템 도입을 위한 대행업체 사전교육: 실무자 교육 1회, 간담회 3회
 - 대행업체 입·출고 현황 실시간 조회 시스템 구축: 2. 1.
 - 대행업체 운영 점검: 현장 시정조치(4건)
- 종량제 봉투 판매소 실태 점검: 639개소
 - 규격봉투 종류·용량별 미구비 판매소: 27개소(현장시정 조치)
 - 종량제 관리 개선: 지정절차 변경(대행업체 → 구), 재사용 봉투 사용 확대
 - 휴·폐업 및 부실운영 봉투 판매소 현장실사: 72개소
- 동판 관리 운영 개선
 - 상반기 인쇄업체 동판 관리 점검: 시정 조치 2건
 - 미사용·불필요 동판 정비: 131개 → 40개(△ 91)
 - 디자인 변경 동판 제작: 31개(생활 21, 음식 6, 사업장 4)

□ 향후계획

- 하반기 종량제 봉투 및 납부필증 대행업체 점검 : 10월
- 하반기 봉투 판매소 지도 점검: 10월
- 휴·폐업 및 부실운영 봉투 판매소 정비: 11월
- 하반기 인쇄업체 동판 관리 점검: 11월

□ 소요예산:비예산

어린이 활동공간 환경유해인자의 사전관리를 통해 아이들이 안심하고 건강하게 뛰어놀 수 있는 친환경 생활공간을 조성하여 어린이들의 건강을 보호하고자 함

□ 사업개요

- 점검시기: '16. 9 ~ 10월
- 적용대상: 425개소(어린이 놀이시설(288개소), 어린이집 보육실(137개소))
 - ※ '16년도 점검 목표 : 161개소(어린이 놀이시설(103개소), 어린이집 보육실(58개소))
- 점검방법
 - 시설에 사용된 재료 및 노후정도를 육안으로 확인
 - 휴대용 중금속 측정기(XRF)를 이용한 중금속 간이 측정
 - ※ 간이측정결과 기준 초과 시 시료채취 및 정밀검사 의뢰
- 점검내용: 어린이활동공간 환경안전관리 기준 준수여부 지도 점검

□ 주요 추진실적

- 휴대용 중금속 측정기(XRF) 구매
 - 구매일자: '16. 5월
 - 구매방법: 전자공개수의계약
 - 구매금액: 34,000천원
 - ※ 원자력안전위원회에 방사선발생장치 사용신고 및 방사선안전관리자 선임신고 완료(2016. 4 ~ 5)
- 어린이활동공간 환경 안전관리대상 지도점검 : 71개소

□ 향후계획

- 어린이활동공간 환경 안전관리대상(90개소) 지도 점검 실시(10월)
- 어린이활동공간 확인검사제도의 안내
 - 검사대상: 어린이 활동공간의 신규설치, 증축(면적 33 m^2 이상), 수선(바닥, 벽면, 천장 등의 총 면적 70 m^2 이상)한 시설
 - 검사시기: 신축, 증축 또는 수선 후 30일 이내

□ 소요예산

(단위: 천원)

예 산 액	집 행 액	집행율(%)
39,000(구비)	34,000	87.2

구민과 함께하는 다양한 에너지절약 홍보활동 및 이용효율 증대 사업을 시행하여, 에너지 수요절감을 통한 전력위기 극복과 온실가스의 감축 등 저탄소 녹색성장 지역사회 구축에 만전을 기하고자 함

□ 사업개요

- 기 간: '16. 1 ~ 12월
- 대 상: 영등포구민
- 내 용: 에너지절약 캠페인 및 에너지 진단컨설팅, 기후변화대응교육 등

□ 주요 추진실적

- 기후변화적응대책 책자 발간 및 홈페이지 공표: '16.2.15.
- 저탄소 생활실천운동
 - 기후변화 대응 및 에너지절약 캠페인: 8회 1,400명
 - 비산업부문 사업장 진단컨설팅(에너지 클리닉): 200개소
 - 기후변화 대응교육 실시: 15회 400명
- 에너지 효율화사업 추진
 - 여름철 에너지 절약 개문냉방 영업장 점검: 경고장 발부 2건
 - 주택에너지효율화(BRP) 용가지원사업 추진: 19건 162,500천원
- 에너지협의체 협약식 및 에너지 포럼 개최: 9.27(화)

□ 향후계획

- 어린이 환경 뮤지컬 개최: 10월 중
- 겨울철 온맵시 홍보활동 추진: 12월~2월
- 에너지 사용제한 홍보활동 추진: 겨울철(12~2월)
 - 에너지절약 대책본부 운영, 개문 난방 금지 및 실내온도 준수 홍보

□ 소요예산

(단위: 천원)

예 산 액	집 행 액	집행율(%)
50,080 (국 7,800, 시 31,800, 구비 10,480)	27,541 (국 3,618, 시 17,963, 구비 5,960)	55.0

화목하고 건강한 가정생활을 통하여 가족구성원의 복지증진에 기여하고, 다문화 가족의 사회적응 및 생활편익을 도모하여 지역사회 일원으로 공동체의식 강화

□ 사업개요

- 사업대상: 위기가정, 다문화가족 및 일반가족 등
- 사업내용: 영등포구 건강가정·다문화가족지원센터 프로그램 운영
- 운영방법: 위탁운영(대한불교조계종사회복지재단)

□ 주요 추진실적

- 건강가정·다문화가족 지원센터 프로그램 운영: 61개 / 26,962명
- 부부의 날 기념 「다함께 페스티벌」 개최: 300명
 - 유공구민 표창, 체험부스 및 부부노래자랑 경연대회 등
- 가족봉사캠프: 68명(25가정)
 - 주거환경개선(도배, 장판, 도색작업), 가족친화캠프
- 결혼이민여성 취·창업 멘토·멘티 발대식: 43명(멘토18, 멘티25)
- 다문화가족 건강검진 실시: 90명
- 다문화가족 여름캠프: 78명(29가정)

□ 향후계획

- 결혼이민여성 취업대비 역량교육 : 10월중
 - 취업대비 기본소양·면접기법 교육 및 구인업체와의 상담 등
- 다문화가족 인권 및 인식개선교육 : 11월중
 - 인권감수성 향상 및 다문화 인식개선 교육

□ 소요예산

(단위: 천원)

예 산 액	집 행 액	집행율(%)
908,881 (국 343,485 시 459,469, 구비 105,927)	812,846 (국 366,115 시 363,504, 구비 83,227)	89.4

다문화가족 현황 및 실태 조사를 구 복지부서와 관내 사회복지시설 등이 협업하여 실시, 다문화 정책수립 및 업무추진 방향 등을 도출 하고자 함

□ 사업개요

- 기 간: '16. 8.~ 11.
- 대 상: 우리구 거주 다문화가족 15,555명 중 1,000명 내외
- 방 법: 구 복지부서 및 관내 다문화 관련기관과 TF팀 구성하여 직접 수행
- 내 용
 - 다문화가족 실태 조사 민·관 합동 TF팀 구성 및 운영
 - 다문화가족 실태 파악을 위한 설문조사
 - 실태조사를 토대로 지역사회에 맞는 정책 수립 및 사업 개발

□ 주요 추진실적

- 다문화 가족 실태 조사 추진 계획 수립: 8월
- 다문화 가족 실태 조사 민·관 합동 TF팀 구성 및 운영: 8월
 - TF팀 구성: 복지부서 직원, 유관기관, 외부전문가 등
 - TF팀 회의 개최: 설문지 검토 및 조사 방법 등 논의
- 민·관 합동 TF팀 워크숍 개최 : 8.31.
 - 참석인원: 71명(공무원, 복지관 및 다문화 유관기관 관계자 등)
 - 다문화가족 실태, 중도입국청소년 지역사회 적응 등 현황 공유
- 조사원 모집: 9.5. ~ 9.12.
- 조사원 교육 및 조사 실시: 9.28. ~ 10.12.

□ 향후계획

- 설문조사 결과 분석: 10 ~ 11월
- 최종 보고서 발간: 12월
 - 다문화 정책 수립 및 사업 추진 시 반영

□ 소요예산

(단위: 천원)

예산액	집행액	집행율(%)
28,000(구비)	1,821	6.5

Ⅲ . 중점사업 실적

연 번	사 업 명	쪽
①	푸드마켓1호점 등 복합복지시설 이전 및 설치	25
②	국공립어린이집 확충 사업	26
③	어르신복지센터 확충(구립영길경로당 리모델링)	27
④	생활폐기물 감량화	28
⑤	경로당 가스안전 및 태양광발전 설비 설치	29
⑥	다드림문화복합센터 설치 추진	30

취약계층 주민을 위한 복합복지시설 건물('16.9월 계약)에 푸드마켓1호점 이전과 신규 경로당을 설치하여 주민들이 안정적인 공간에서 복합적인 복지 서비스를 받을 수 있도록 추진하고자 함

□ 사업개요

- 사업기간: 2016. 1. ~ 2017. 4월
- 장 소
 - 소재지: 도신로54길 9-17(신길1동 157-33)
 - 규모: 대지 129㎡ / 지상1~2층, 연면적 221.2㎡
- 사업비: 1,076,133천원
 - 취득가액: 550,000천원 / 리모델링 및 부대비용: 526,133천원
- 설치대상: 푸드마켓 1호점, 경로당, 주민쉼터 등
- ※ 푸드마켓 1호점 현황

구 분	위치 및 규모	임대(사용)기간	비 고
푸드마켓1호점	도신로 183 (태광빌딩1층), 72㎡	'11.4.25~ '17.4.24	임대사용 (보증금5억5천만원)

□ 주요 추진실적

- 매입 적정 건물 추출 및 선정: '16. 1. ~ 8월
- 공유재산 심의 및 감정평가: '16. 8. ~ 9월
- 푸드마켓·경로당 등 복합복지시설 매입 방침 및 계약: 9월
- ※ '16.10.14.(금) 명의 취득 예정

□ 향후계획

- 구조안전진단: 10. ~ 11월
- 설계용역계약 및 착수: 10. ~ 12월
- 공사발주 및 계약: '16.12. ~ '17. 1월
- 공사 착수 및 준공 이전: '17. 1. ~ 4월

□ 소요예산

(단위: 천원)

예산액	집행액	집행율(%)
1,370,000(구비)	100,000	7.3

국공립어린이집에 대한 선호도가 높고, 어린이집 이용 수요 증가에 따라 부족한 국공립어린이집을 확충하여 보육의 공공성 및 양질의 보육서비스를 제공하고자 함

□ 사업개요

- 사업기간: 2016 ~ 지속사업
- 사업대상: 16개소
 - 신축 및 리모델링: 11개소
 - 민·관 공동연대: 2개소
 - 국·공립전환: 3개소

□ 주요 추진실적

- 신규 어린이집 개원: 7개소
 - 신축: 선재(당산1동), 동화(당산2동), 둥근마음(여의동), 프레비뉴(신길3동), 반디(양평2동)
 - 리모델링: 해솔(대림3동), 아이행복(양평1동제2)
- 민간 어린이집 국공립전환 완료: 4개소
 - 햇님(문래동), 꼬꼬마(신길6동), 은혜(여의동), 남서울(당산2동)

□ 향후계획

- 신축 및 리모델링: 11개소
 - 신축: 당산2동제2, 신길1동제2, 신길5동제2, 대림3동제2, 영등포본동, 양평2동복합청사
 - 리모델링: 문래자이, 아이뜰(양평동)
 - 대체부지 서울시 심사 요청중: 영등포본동제2, 당산1동, 대림1동
- 민·관 공동연대: 2개소
 - 영은교회(양평1동), 아크로타워스퀘어(영등포동)
- 민간·가정어린이집 국공립전환: 3개소
 - 아이꿈터(당산2동), 즐거운(당산2동), 키드(대림2동)

□ 소요예산

(단위: 천원)

예 산 액	집 행 액	집행율(%)
12,840,904 (국 1,063,000, 시 9,506,740, 구비 2,271,164)	6,785,480 (시 4,746,836, 구비 2,038,644)	52.9

3

어르신복지센터 확충(구립영길경로당 리모델링) 어르신복지과

기존 구립경로당 리모델링 및 공간 재구성으로 지역밀착형 어르신복지센터로 전환하여 어르신 일자리 확대 운영 및 다양한 여가 복지 프로그램 제공으로 생산적인 노후 설계 및 삶의 질 향상에 기여하고자 함

□ 사업개요

- 기 간: 2016. 3 ~ 2017. 5월
- 대 상: 영등포로 343-4(신길1동 54-8) 구립영길경로당
- 규 모: 연면적 187.2㎡(지하 1층 ~ 지상 2층)
 - 지하 57.6㎡, 1층 57.6㎡, 2층 57.6㎡, 옥탑 14.4㎡
- 공간구성 및 운영내용

층 별	용 도	내 용	비고(기존 용도)
지하1층	어르신일자리 사업장	폐현수막 재활용 판매 사업장 확대	사 업 장
1층	경 로 당	어르신 노후생활 지원 프로그램방	경 로 당 (할머니방)
2층	재활용품 전시·체험장 및 쉼터	재활용품 전시·판매·체험 개방형 커뮤니티 공간	경 로 당 (할아버지방)

□ 주요 추진실적

- 어르신복지센터 설치 기본계획 수립: 3월
- 공사 설계 및 실시용역: 5 ~ 10월
 - 7. 29.(금) 공사 설계 보고회
- 서울시 공공건축물 에너지효율화사업 참여: 8.19.
 - ※ 에너지절감형 경로당 리모델링 추진
- 에너지효율화적용 변경계획 수립: 9.22.

□ 향후계획

- 경로당 리모델링 공사 및 준공: '16.11. ~ '17.5.
- 개관 및 프로그램 운영: '17.6.

□ 소요예산

(단위: 천원)

예 산 액	집 행 액	집행율(%)
200,000(시비)	10,000	5.0

“수도권매립지 4자협의체 최종합의”와 관련 반입수수료 단계적 인상 등 향후 관련 예산이 대폭 증가가 예상되어 예산절감과 감량목표 달성을 위해 폐기물 감량화를 적극 추진하고자 함

□ 사업개요

- 추진근거: 공공처리시설 반입량 관리계획 (서울시 자원순환과)
- 추진기간: 2015.1. ~ 2016.12. (2년간)
- 감량 의무할당량 부여(2014년 폐기물 발생량 기준)

구 분	2014년 발생량	연도별 감량목표(의무할당량)		비 고
		2015(감축10%)	2016(감축20%)	
발생량(톤)	51,857	46,671 (감량5,186)	41,485 (감량10,372)	

- 2015년 실적: 발생량 44,879톤(6,978톤 감량, 13.5%), 서울시 자치구 2위
- 목표 달성시 인센티브: 반입수수료 감면

□ 추진실적

(9월말 현재)

구 분	감량목표 (2016한도량)	발생량(9월말 기준)			감량실적(톤)	
		2014년	2015년	2016년	2014대비	2015대비
발생량(톤)	10,372 (41,485)	38,230	34,331	29,730	▲8,500 (▲22.2%)	▲4,601 (▲13.4%)

□ 향후계획

- 공동주택, 지식산업센터 등 다량 배출원 분리배출 홍보 강화
- 공공용봉투 사용량 총량관리: 가로청소 분리배출 확행
- 재활용 의무사업장 관리강화(재활용건설터트 활용) 등

□ 소요예산

(단위: 천원)

예 산 액	집 행 액	집행율(%)
90,000(시비)	30,221	33.6

발전소(마포구) 주변지역 기본지원금을 활용하여 가스 및 에너지 취약계층인 어르신들이 사용하는 시설인 경로당에 대하여 가스안전 및 태양광발전 설비를 설치하여 안전사고 예방과 에너지복지 실현에 기여하고자 함

□ 사업개요

- 기 간: 5 ~ 9월
- 대 상: 경로당 167개소
- 내 용: 경로당 가스안전설비 및 태양광발전설비 설치
 - ※ 사업내용 변경: 가스타이머록 단가조정(고가→보급형)으로 가스안전설비 설치 → 가스안전설비 설치 및 태양광발전설비 설치

□ 추진실적

[경로당 가스안전설비 설치·교체]

- 대 상: 경로당 167개소
- 사업비: 17,000천원
- 사업내용: 건망증 등 신체적 능력이 떨어지는 고령의 어르신이 이용하는 시설에 가스 타이머록 및 노후 가스배관 설치 교체
- 설치현황
 - 일정시간 이후 가스가 자동 차단되는 가스타이머록 설치
 - 노후된 중간호스 및 계량기커버 교체
 - 일반소화기 사용이 어려운 고령자를 위하여 투척용 소화기 비치 등

[경로당 태양광 발전설비 설치]

- 대 상: 경로당 3개소 (양평1동, 양평동4가, 대림3동 경로당)
- 사업비: 24,000천원
- 내 용: 전기사용량이 많은 경로당 3개소를 선정하여 태양광발전설비를 설치하여 전기요금 절감
- 설치현황: 시설별 태양광발전설비(3kw) 설치

□ 소요예산

(단위: 천원)

예 산 액	집 행 액	집행율(%)
41,000(국비)	40,463	98.7

외국인 및 중도입국청소년이 날로 증가 추세에 있어 다드림문화복합센터를 설치하여 교육·문화사업 등을 지원함으로써 지역사회통합을 도모하고자 함

□ 사업개요

- 사업기간: '15. 9. ~ '17. 12.
- 사업내용
 - 중도입국청소년의 건전한 가치관 형성에 필요한 교육사업
 - 외국인의 한국사회 적응과 통합을 위한 재사회화 욕구 충족
 - 내·외국인이 함께하는 커뮤니티 공간 조성

□ 주요 추진실적

- 건물매입 진행: 매매계약 체결(9.8.)
- 매입건물 현황

주 소	면 적	건물규모	건물용도	매입가
대림로 21길 11	대 지 132㎡ 연면적 224㎡	지하1층 ~지상3층	근린생활시설 다가구주택	1,040,000천원

□ 향후계획

- '17. 2. ~ 4.: 건물명도 및 설계용역
- '17. 5. ~ 7.: 리모델링 공사
- '17년 하반기 개관

□ 소요예산

(단위: 천원)

예산액	집행액	집행율(%)
1,075,000 (시 800,000, 구비 275,000)	202,680 (시 200,000, 구비 2,680)	18.8