

126

2007. 2. 2. ~ 2. 12.






2007

()

2007. 1.

순 서

 보건위생과	1
 보건지도과	14
 의 약 과	33

126





2007. 2. 2. ~ 2. 12.



2007

2007. 1.

순 서

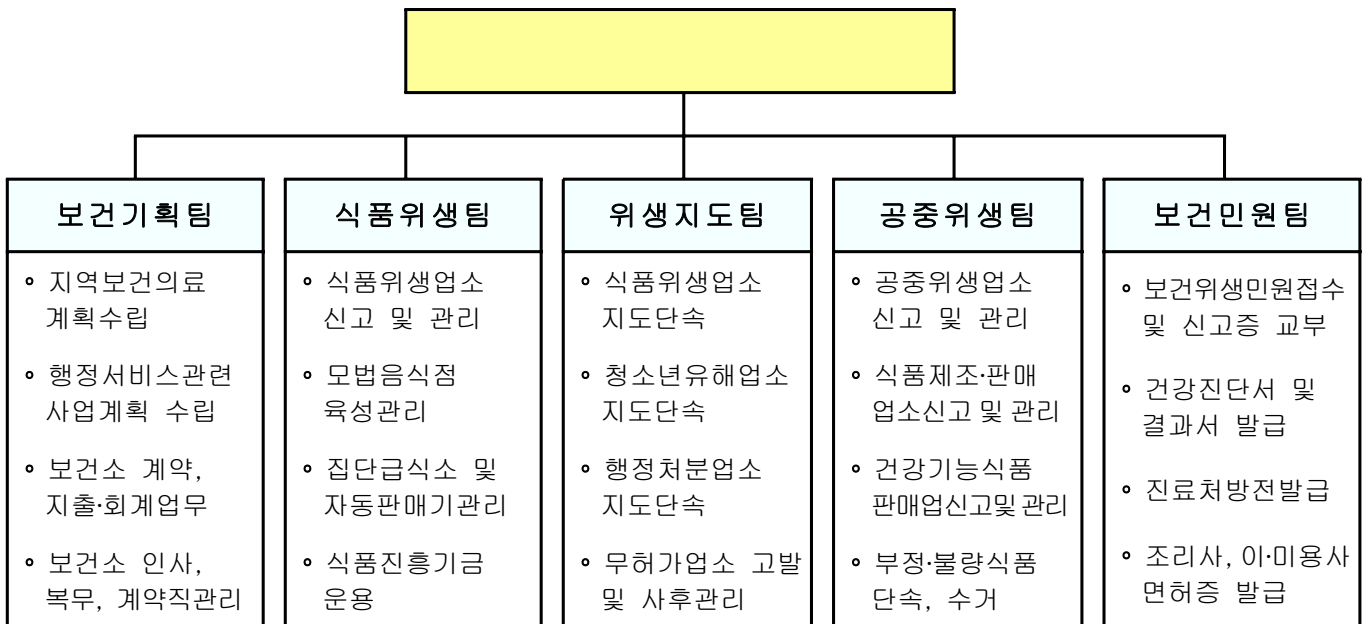
 일반 현황	3
 업무추진 목표와 방향	5
 2007 주요업무계획	6
 특수사업	12

1

(2007. 1. 1 현재)

구 분	계	일 반 직					기 술 직				기 능 직				별 정 직	
		행 정					의무	보건		간호	기 능				계약직	
		5급	6급	7급	8급	9급	4급	7급	8급	8급	7급	8급	9급	10급	가급 (의사)	나급 (한의사)
정 원	40	1	5	3	2	4	1	1	4	1	0	0	3	7	7	1
현 원	37	1	5	8	1	0	1	2	3	0	1	4	3	0	7	1
과부족	-3			+5	-1	-4		+1	-1	-1	+1	+4		-7		

2



3

(단위 : 백만원)

구 분	2007	2006	비고(증△감)
계	5,760	5,735	25
사업비	40	192	△152
경상비	5,720	5,543	177

4

□ 주요시설 현황

구 분	소재지	규모(㎡)		준공일	비 고
		대지	건물		
보 건 소	당산동3가 385-1	7,622	3,045	1994.9.1	
보건분소	대림동 899-2	2,409	170	2004.11.15	

□ 주요 장비 현황

○ 행정차량 : 7대(승용차 2, 승합차 3, 소형화물 2)

□ 위생업소 현황 : 총 12,074개소

○ 식품위생업소 : 10,305개소

(2007. 1. 1 현재)

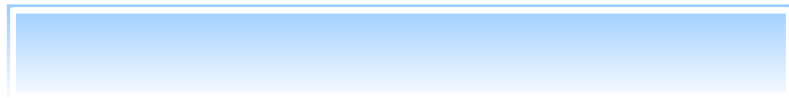
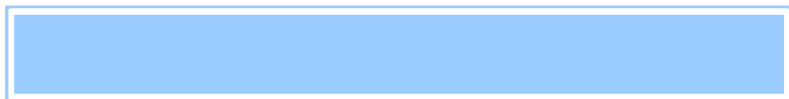
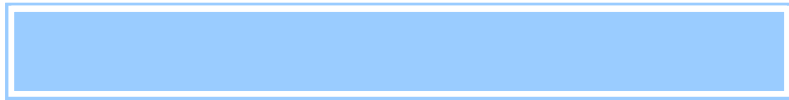
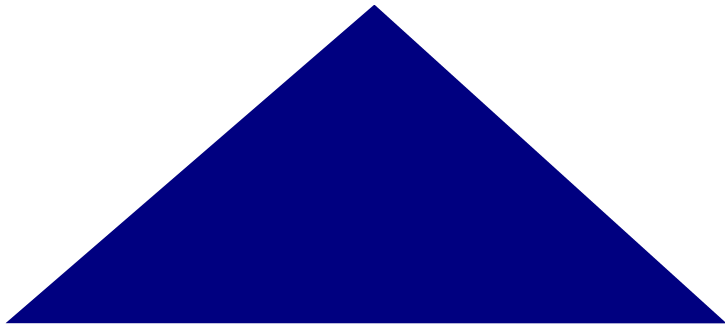
계	일 반 음식점	휴게음식점 (제과점업 포함)	단 란 주 점	유 흥 주 점	식품자동 판 매 기	식품제조· 즉석판매업	식 품 판매업등	집단급식소 (위탁급식포함)
10,305	5,919	874	373	201	1,118	679	901	240

○ 공중위생업소 : 1,769개소

(2007. 1. 1 현재)

계	숙박업	목욕장업	이용업	미용업	세탁업	위생관리 용역업
1,769	298	76	281	666	278	170

▪



. 2007

1

우리구 보건소를 방문하는 고객들이 친절공무원에게 직접 격려하여 직원들에게는 자율적 서비스 마인드 확산을 도모하며, 구민에게는 구정에 대한 참여의식과 구민으로서의 자부심을 고취토록 하여 고객감동 보건의료 서비스를 구현코자 함

□ 사업목표

- 자발적으로 참여하는 서비스 마인드정신 지속적 확산 유도
- 명랑하고 활기찬 직장 분위기로 고객감동 행정구현

□ 추진방향

- 찾아오는 고객이 보다 편안하게 보건의료서비스를 제공 받을 수 있는 분위기 조성
- 정성으로 맞이하고 격려로써 화답하는 활기찬 보건행정 구현

□ 세부 추진계획

- 친절공무원 고객감동코너 운영
 - 기 간 : 연중
 - 대 상 : 보건소를 이용하는 내방 고객
 - 내 용
 - 고객감동코너에 격려품(과일그림카드)을 비치
 - 방문고객이 친절공무원에게 격려품을 직접 또는 간접 전달
 - 매월 실제과일 구입, 수상 대상자에게 전달·격려

□ 기대효과

- 고객에게 더욱 다가가는 친절한 서비스정신 함양 유도
- 이를 통한 전반적인 보건의료서비스 수준향상 제고

위생환경 및 서비스 수준이 우수한 음식점을 모범음식점으로 지정·육성하여 이용시민들에게 편의를 제공하고 “세계일류도시” 서울의 위상에 어울리는 선진 음식문화 정착에 기여하고자 함

□ 사업목표

- 모범음식점 지정 : 일반음식점 업소수의 5%
 - ※ 일반음식점 5,919개소

□ 추진방향

- 우수 모범음식점 지원 및 시설개선 추진
- 모범음식점 정기적인 재심사를 통한 정비 강화
- 좋은 식단체 운영과 병행 추진
- 이를 통한 전반적인 서비스 수요에 부응하는 음식점 문화 개선

□ 세부 추진계획

- 모범음식점 지정 : 3월 ~ 11월중
- 지정절차 : 지정기준에 의거 신청접수, 실태조사, 지정심의를 거쳐
신규지정 및 재지정
- 지원내용
 - 영업시설 개선자금 우선 융자
 - 모범음식점 인센티브 부여
 - 모범음식점 지정표지판 제작 배부

식품접객업소 및 청소년 유해업소에 대하여 시민단체 및 경찰 등 민·관 합동으로 지도점검을 지속적으로 실시하여 우리구 위생수준을 향상하고, 청소년 보호에 만전을 기하고자 함

□ 사업목표

○ 대상업소 : 총 7,571개소

- 일반음식점 5,394, 호프·소주방 525, 휴게음식점 759, 단란주점 373, 유흥주점 201, 노래연습장 319

□ 추진방향

- 청소년 유해행위에 대한 지속적 지도점검 실시
- 민·관합동 단속으로 지도단속의 투명성 제고

□ 세부 추진계획

○ 민·관합동 상설 및 특별 단속반 편성·운영

- 편 성
 - ┌ 상설반 : 2개반 8명(주 5회)
 - └ 특별반 : 3개반 15명(월 2회)

※ 공무원, 경찰, 시민단체 등으로 구성 운영

○ 중점 점검내용

- 청소년출입·고용 및 주류제공, 담배판매행위, 영업시간 위반 등 청소년 유해행위
- 취약지역(영등포 삼각지일대), 퇴폐·변태 우려지역(영등포공원 앞, 신길1동 등)
- 문제업소 중점감시 : 허가취소, 영업정지 등 행정처분 업소,

무허가(무신고) 식품접객업소

- 소방 안전시설 : 비상구 미설치, 폐쇄, 물건적치 등

○ 위반업소 사후관리

- 행정처분 업소 민·관합동 감시, 단속
- 불법 영업행위 및 무허가 영업 신고전화 운영
- 무허가업소 유형 분석으로 허가(신고) 유도 및 업종전환 유도

자동판매기 영업이 영업자의 위생관리 소홀로 위생불량, 허위신고 등 자동판매기의 민원이 증가하고 있어, 위생관리 수준을 향상시키고 미신고 자동판매기를 지속적으로 정비하여 이용시민에게 안전한 식음료를 제공하고자 함

□ 사업목표

- 대상업소 : 1,118대

□ 추진방향

- 서울시 식품자동판매기 위생점검 계획과 연계하여 추진
- 소비자식품위생감시원으로 점검반을 편성 운영하여 지속적으로 점검 정비

□ 세부 추진계획

- 소비자식품위생감시원 점검반 편성 운영
 - 점검반 편성 : 10개조(3인 1조)
 - 소비자식품위생감시원 활동비 지급 : 식품진흥기금
- 식품자동판매기 위생지도·점검
 - 점검방법 : 정기점검 1회, 수시점검
 - 주요 점검내용
 - 무신고설치 운영 및 무허가제품 사용행위
 - 자판기 내부 1일 1회 이상 세척여부 등
 - 점검결과 조치
 - 위반의 경중에 따라 관계규정에 의거 행정처분
 - 무신고 자판기 설치자 고발조치

특정 다수인에게 음식물을 제공하는 급식시설에 대한 위생점검을 실시하여 집단 식중독 사고 등 식품으로 인한 위해를 사전에 예방하고 집단급식소의 위생수준 향상을 도모하고자 함

□ 사업목표

- 집단급식소 현황

계	산업체	병원	사회복지 시설	교육훈련 시설	교육기관					공공 기관	기타
					유치원	초	중	고	대학교		
155	66	16	3	1	2	22	11	9	1	16	8

□ 추진방향

- 식품접객 종사자의 개인위생 관리
- 하절기 등 집단식중독 발생우려가 많은 시기에 집중 점검실시
- 식품수거 검사에 의한 식중독균, 대장균 등 미생물 검사확인

□ 세부 추진계획

- 상시 급식인원 300인 이하 급식소(60개소) : 연 2회(상·하반기)
- 상시 급식인원 300인 이상 급식소(95개소) : 연 1회
- 학교급식소는 남부교육청과 합동 점검
- 미생물 간이키트 검사 : 식중독균, 대장균 등 미생물검사 실시
- 점검결과 조치 : 관련규정에 의거 행정처분

안전한 식품제공과 이에 대한 소비자의 관심이 높아짐에 따라 주민과 함께하는 부정·불량식품 수거검사를 활성화하여, 소비자의 감시분위기 확산을 유도함으로써 위해식품 유통방지와 식품 위생관리에 만전을 기하고자 함

□ 사업목표

○ 대상업소 : 1,582개소

계	식품제조 가 공 업	즉석판매·제조 가 공 업	식 품 소분업	기타식품 판 매 업	건강기능식품 판 매 업	기타용기 포장지 제조업 등
1,582	74	605	67	23	695	118

□ 추진방향

- 소비자 중심의 식품안전관리 체계 확립
- 부정·불량식품 감시활동 실시
- 식품의 유통·판매질서 확립

□ 세부 추진계획

- 유통식품 수거검사
 - 시민 다소비식품 수거검사(김치류, 젓갈류, 장류, 과자류 등)
 - 재래시장, 슈퍼마켓, 초등학교 주변 어린이 기호식품 등
 - 월 1회 이상 정기 수거검사
 - 부적합 식품에 대한 사후관리 철저
- 하절기 위해식품 특별단속(7~8월)
 - 국민건강 위해·우려식품, 문제업소 및 취약지역 선정 중점단속
 - 부패·변질 또는 식중독 발생 우려가 많은 식품 중점단속
- 소규모 식품판매업소 지도점검
 - 초등학교 및 재래시장 주변 등의 소규모 식품 판매업소
 - 소규모 식품 판매업소의 위생관리 능력제고
- 부정·불량식품 신고 및 신고보상제 운영
 - 1399 신고전화 운영(주간 : 보건위생과, 야간 : 당직실)
 - 위반 유형에 따라 신고포상금 지급

1

일반음식점, 휴게음식점 등 위생분야 민원처리 시스템 개선을 통해 민원처리 소요시간 및 동선 단축으로 보다 신속하게 처리함으로써 고객감동 행정을 구현하고자 함

□ 추진목표

- 민원처리 시스템 개선으로 고객 만족도 향상
- 민원처리 시 소요되는 동선 최소화

□ 추진방향

- 보건소 민원실에 민원처리 전담자 상시 근무
- 민원상담 후 접수 일원화 및 신고증 즉시 발급
- 관련 민원사안 면허세 고지서 발급 병행처리

□ 세부 추진계획

- 보건소 민원 통합처리 시스템 구축
 - 처리단계 : 7단계 → 3단계
 - 처리시간 : 3시간 이상 소요시간 발생(3개부서 처리) → 1시간이내
 - 처리절차 : 3개부서 처리 → 민원실내에서 일괄처리
- 실무 능력이 탁월한 직원으로 민원실 상주 근무
- 사무처리전결규정 개정 추진 결재권자 하향조정
 - 식품접객 영업신고 등 즉시 민원처리 : 담당팀장 → 담당자

□ 기대효과

- 2개 이상 복합기능 처리절차 단순화로 행정능률 경쟁력 제고
- 민원처리 동선 최소화로 서비스 수준 향상



학교급식에 관심이 많은 학부모 등을 학교 건강 지킴이로 위촉하여 식품의 검수 및 급·배식에 참여시켜 학교 급식으로 인한 집단식중독을 사전 예방하고, 위생수준 향상과 안전한 급식이 제공되도록 하고자 함

□ 추진목표

- 학교 건강지킴이 : 19명
- 활동기간 : 3월 ~ 10월
- 활동횟수 : 1인당 40회 이내(6·7월 주 2회, 기타 주 1회)

□ 추진방향

- 학교급식에 부정·불량 식자재가 사용되지 못하도록 철저히 감시
- 안전하고 위생적인 급식이 되도록 식자재 반입부터 배식까지 감시
- 위탁급식 학교에 한하여 실시(직영은 교육청 직접 관리)

□ 추진사항

- 학교건강지킴이 활동대상 업소
 - 학교급식소중 위탁급식 학교 : 19개소(중학교 11, 고등학교 8)
- 근무시간 : 1일 2회(식자재 반입시간, 취사·배식시간)
- 점검내용

식자재 반입시간(06:00 ~ 08:00)	취사·배식시간(10:00 ~ 13:00)
<ul style="list-style-type: none"> ○ 무신고, 무표시, 유통기한 경과제품 반입여부 ○ 부패, 변질, 포장 파손제품 반입여부 ○ 냉동·냉장제품의 적정운송 여부 및 보관 ○ 조리장내 위생관리 실태 등 	<ul style="list-style-type: none"> ○ 급식종사자의 개인위생 실태 ○ 식재료의 취급상태, 조리장 및 조리기구 관리실태 ○ 식품보관 및 안전관리 등 ○ 미생물 간이키트 검사 검체 채취 <ul style="list-style-type: none"> - 종사자 손, 칼, 도마, 행주 등

- 위반업소 조치 : 관할 교육청에 위반내용 통보 시정요구





126
2007. 2. 2. ~ 2. 12.



2007

2007. 1.

순 서

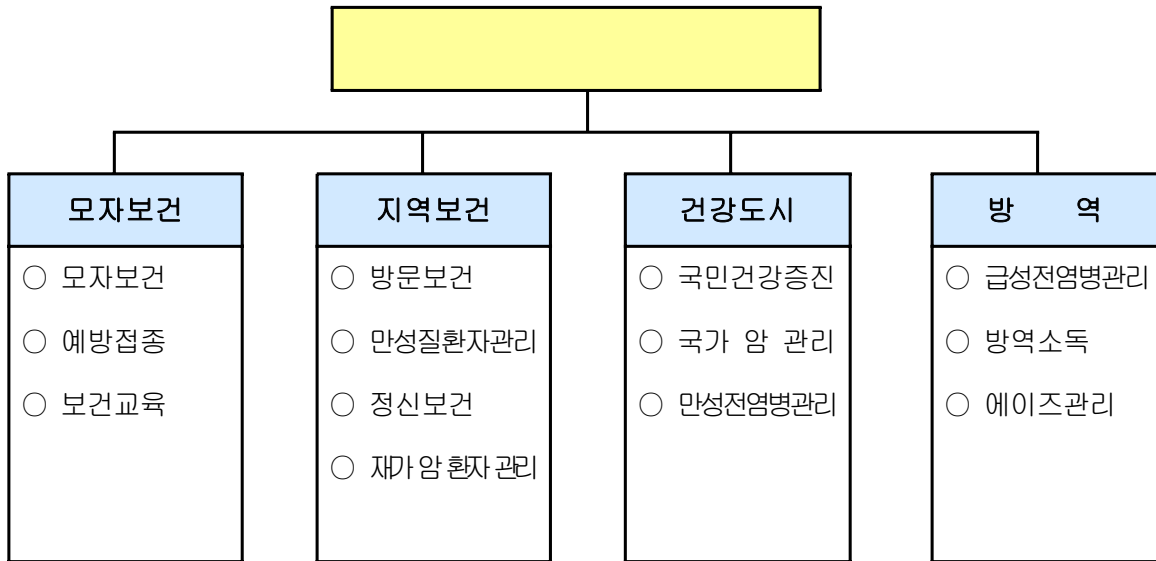
 일반 현황	16
 업무추진 목표와 방향	18
 2007 주요업무계획	19
 2007 특 수 사 업	30

▪

1

구분	계	일반직					기능직		
		5급	6급	7급	8급	9급	8급	8급	10급
정원	27	1	5	11	7		2		1
현원	26	1	4	16	1	1	3		
과부족	-1		-1	5	-6	1	1		-1

2



3

(:)

	2007	2006	()
	4,819	3,704	1,115
	593	501	92
	4,226	3,203	1,023

4

(1) : 가

: 4,378

-

(:)

			• •			
885	591	2	42	43	207	37

-

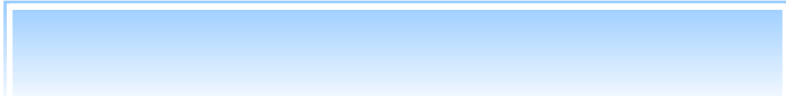
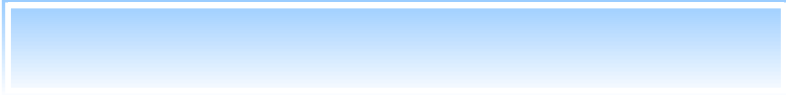
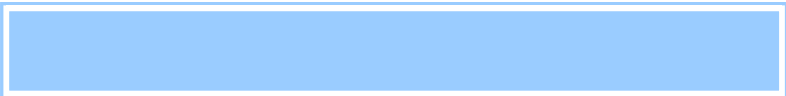
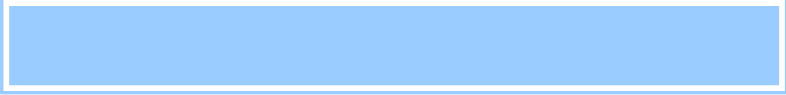
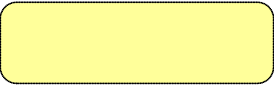
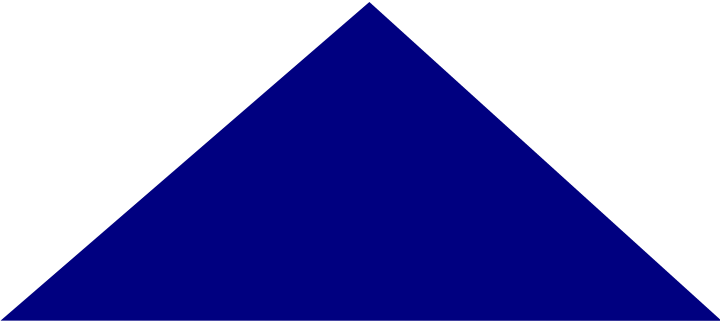
(:)

					가	가							PC			
3,456	90	2,301	1	2	30	2	1	1	21	13	82	159	179	20	501	53

: 2 (,)

: 6 29

▪



. 2007

1

□ 추진목표

- 임신부 산전 건강관리(초음파검사, 철분제 공급 등) : 1,200명
- 불임 시술비 지원 : 142명
- 출산·신생아도우미 지원 : 278명
- 출산 준비교실 운영 32회 960명, 산모 유축기 대여(신규) 20대 80명

□ 추진방향

- 임신부 산전 관리 및 산후 회복 건강관리 강화
- 출산율 향상을 위한 출산장려지원사업 추진

□ 세부 추진계획

- 임신부의 안전 분만 및 건강한 출산을 위한 산전 건강관리
 - 기초 건강검진, 태아 기형아, 풍진검사, 철분제 공급, 초음파검사 등
- 불임부부 출산지원 : 142명
 - 대상 : 도시근로자 평균소득 기준 130% 이하(2인 가구 월 419만원)
 - 내용 : 시험관아기 시술비 등 1회 비용의 50%인 150만원 지원
- 산모·신생아 도우미 지원확대 : 120명 → 278명(158명 확대)
 - 도시근로자 월평균 소득 60%이하 출산가정(3인 가족 월 소득 1,918천원)
 - 출산 후 60일 이내 가정방문 서비스제공
 - 산모 영양관리, 수유법 지도, 감염 예방관리, 신생아 돌보기 등
- 출산준비 교실운영 활성화 : 매분기 4주 과정
 - 산전체조, 태교, 감통 분만법, 신생아 관리 등 교육 실시
- 산모 유축기 대여(신규) : 80명
 - 분만 후 빠른 건강회복과 모유수유 장려를 위한 유축기 공급 및 교육

□ 소요예산 : 560,336천원(국 193,224, 시 172,964, 구 194,148)

□ 추진목표

- 선천성대사이상 검사 및 사후관리 : 3,512명
- 미숙아 및 선천성이상아 의료비 지원 : 99명
- 영유아 성장발달 스크리닝 : 500명
- 아기 마사지 및 이유식 교육 : 8회 160명

□ 추진방향

- 건강검진 강화로 질병의 조기발견 및 장애 발생 예방
- 성장단계별 적절한 건강관리 및 육아 정보 제공

□ 세부 추진계획

- 영유아 건강증진 및 장애예방 서비스의 질적 수준향상
 - 신생아에 대한 선천성대사이상검사 6종 실시 및 사후관리비 지원
- 미숙아 가정방문 및 의료비지원 확대로 저소득가정 의료비 부담 경감
 - 대 상 : 임신 37주 미만 또는 2.5Kg 미만 출생자
 - 사업내용 : 가정방문으로 성장발달 검사, 저소득 가정 의료비지원
- 건강한 성장을 위한 영유아 성장발달 스크리닝 실시
 - 전문적인 검사도구 활용, 신체적·사회적 성장발달 평가 및 부모교육
 - 문제발견 시 정밀검사 의뢰 및 장애아 재활 프로그램 연계
- 아기 마사지 및 이유식 교육 : 분기별
 - 성장 단계별 이유식 만들기
 - 신체적·정서적 건강증진을 위한 아기 마사지 교육

□ 소요예산 : 251,190천원(국 103,688, 시 73,751, 구 73,751)

3

.

, B

□ 사업목표

- 무료 예방접종 : 45,619명
- 유료 예방접종 : 6,500명
- B형간염 수직감염 예방사업 : 114명

□ 추진방향

- 저소득층 무료 예방접종 대상 확대로 접종률 향상
- B형간염의 만성화율 감소를 위한 수직감염 예방사업 실시

□ 세부 추진계획

- 무료 예방접종 확대 : 10종 45,619명
 - 국·시비 지원 대상 : 10종 29,619명
 - B형간염(영유아), 디피티, 폴리오, 엠엠알, 일본뇌염, 수두, 티디, 장티푸스, 신증후군출혈열, 인플루엔자
 - 인플루엔자 무료 접종으로 유행 및 확산 예방 : 15,000명
 - 만 12세 아동 티디 무료접종으로 예방접종 홍보 강화 : 1,000명
- 유료 예방접종 : 4종 6,500명
 - B형간염(소아, 성인), 인플루엔자, 장티푸스, 신증후군출혈열
- B형간염 수직감염 예방 홍보 강화로 신생아 감염 예방 : 114명

□ 소요예산 : 369,912천원(국 94,727 시 47,366 구 227,819)

□ 사업목표

- 고혈압·당뇨교실 운영 : 20회 800명
- 관절염 자조교실 운영 : 24회 400명
- 어린이집 아동 건강교육 : 30회 2,000명
- 여성건강교실 운영(신규) : 8회 320명

□ 추진방향

- 연령별, 대상별 다양한 보건교육 프로그램 운영
- 올바른 생활습관 형성을 위한 어린이 교육 강화

□ 세부 추진계획

- 고혈압, 당뇨교실 운영
 - 기 간 : 3월 ~ 10월
 - 내 용 : 고혈압, 당뇨에 대한 치료 및 약물, 식이요법 교육
- 관절염 건강교실 운영
 - 기 간 : 3월 ~6월
 - 내 용 : 관절염의 통증 다스리기, 약물관리와 자기조절, 타이치운동
- 어린이집 아동 건강교육
 - 기 간 : 4월 ~ 7월
 - 내 용 : 편식예방 및 올바른 식습관 교육 및 인형극을 이용한 성교육
- 여성 건강강좌 운영 : 반기별 4주 과정
 - 기 간 : 3월 ~ 11월
 - 내 용 : 여성 암의 예방과 치료, 갱년기 건강관리, 주부 우울증 등 여성건강 관심분야에 대한 건강정보 제공

□ 소요예산 : 12,495천원(국 2,997 시 1,499 구 7,999)

5



가

□ 사업목표

- 방문간호서비스 제공 : 10,000명
- 신규대상자 발견 등록 : 1,000명
- 방문진료 : 500명
- 재가 암 환자 관리 : 700명

□ 추진방향

- 전 구민의 1.7%(7,000명) → 2.4%(10,000명)로 대상자 확대
- 방문보건인력 개발 및 역할분담을 통한 방문보건사업 기능 강화

□ 세부 추진계획

- 대 상 : 국민기초생활수급자, 차상위계층, 독거노인, 등록장애인, 소년소녀가장세대, 여성결혼이민자 등
- 방문보건 인력 증원으로 지역담당제 실시 : 1인 1~2개동 담당
 - 사업인력 증원 : 11명 → 19명(8명 증원, 일용인력 14명 포함)
 - 건강상태에 따라 4군으로 분류, 정기적 방문보건서비스 제공
 - 만성질환자 집중관리를 위한 교육, 건강관련 프로그램, 복지서비스 연계
- 거동불편 만성질환자 방문진료 : 주 1회
 - 진료팀(의사, 간호사, 운전원)이 환자 가정을 방문하여 진료 후 투약
- 재가 암 환자 가정간호서비스 강화
 - 자원봉사자 활용, 1:1 결연으로 호스피스 간호서비스 제공
- 경로당을 중심으로 『어르신 1운동 갖기』 프로그램 운영 확대(4개소 → 14개소)
 - 경로당 8개소를 선정하여 주 1회 운동 프로그램 교육

□ 소요예산 : 271,820천원(국 60,910 시 112,500 구 98,410)

가

□ 사업목표

- 대상자 발견 및 등록관리 : 260명
- 정신보건서비스 및 정신건강증진 프로그램 운영 : 3,300명
- 정신질환자 사례관리 및 상담 : 1,500명
- 정신건강 강좌 및 캠페인 : 7회

□ 추진방향

- 지역사회 중심의 통합적인 정신보건서비스 제공
- 정신질환자 조기 발견, 등록관리 및 사회재활 도모
- 청소년 정신건강 증진사업과 학교보건사업 연계 추진

□ 세부 추진계획

- 대상자 발견 및 등록관리 : 신규대상자 발굴 및 등록자 관리
- 정신보건서비스 및 정신건강증진 프로그램 운영
 - 정신질환자 및 가족 상담, 정신재활 프로그램 주 3회 운영
- 정신질환자 사례관리 및 상담
 - 정신전문인력(7명) 지역담당제로 방문상담 및 투약관리
- 청소년 정신건강 프로그램 개발 및 중점 운영
 - 인터넷 중독, 우울증, 주의집중력 부족 등 청소년 정신건강 교육
- 지역주민 정신건강증진사업 활성화
 - 주민대상의 우울증 검사, 정신건강 강좌, 지역사회 진단 등
- 병원과 연계하여 지역사회 정신질환자 위기관리 및 응급입원 체계 구축

□ 운 영 : 가톨릭대학교성모병원 위탁

□ 소요예산 : 257,270천원(시 133,770 구 123,500)

국민 사망원인 1위인 암의 조기 발견, 치료를 위한 저소득층 무료 암 검진 및 치료비 지원과 지속적인 치료가 필요한 희귀·난치성 질환에 대한 의료비 지원으로 사망률 감소 및 대상자의 삶의 질 향상에 기여하고자 함

□ 사업목표

- 국가 암 조기검진사업 : 22,282명
- 암 환자 치료비 지원 : 238명
- 희귀·난치성질환자 의료비 지원 : 1,200명

□ 추진방향

- 저소득층에 대한 암 무료 검진사업 실시
- 저소득층 암 치료비 지원
- 저소득층 희귀·난치성질환자 본인부담 의료비 지원

□ 세부 추진계획

- 국가 암 무료검진사업 : 22,282명
 - 대상 : 의료급여수급자 및 건강보험가입자 하위 50% 이내에서 선정
 - 검진항목 : 5대 암(위암, 유방암, 자궁경부암, 대장암, 간암)
 - 소요예산 : 203,082천원(국 101,541 시 50,771 구 50,770)
- 저소득층 암 치료비 지원
 - 저소득 건강보험가입자, 의료급여수급자, 폐암환자 암 치료비 지원
 - 18세 미만 소아암, 백혈병 환자 본인부담 의료비 지원
 - 소요예산 : 250,198천원(국 125,099 시 62,550 구 62,549)
- 희귀·난치성질환자 의료비 지원
 - 만성신부전(투석)외 88종의 저소득 희귀·난치성질환자 의료비 및 간병비 등
 - 소요예산 : 828,968천원(국 414,484 시 207,242 구 207,242)
 - ※ 우리구 등록 현황 : 근육병 외 14종 질환 125명

건강에 대한 가치와 책임의식 함양을 위하여 건강에 관한 바른지식을 보급하고 스스로 건강생활을 실천할 수 있는 여건을 조성하여 구민의 건강증진을 도모하고자 함.

□ 사업목표

- 생활습관개선 프로그램 운영 : 9,400명
- 건강 프로젝트 100일 운영 : 150명
- 영등포구민 건강 한마당 : 2회
- 금연·절주 이동 체험관 운영 : 5개교 1,500명
- 공중이용시설 지도점검 : 4,378개소

□ 추진방향

- 바른 지식 보급과 실천 분위기 조성을 위한 홍보행사 개최
- 영양, 운동, 금연, 절주 4대사업 프로그램 운영

□ 세부 추진계획

- 구민 건강생활 실천을 위한 분위기 조성
 - 건강한마당 2회, 금연홍보 어린이공원 운영 : 17개소(연중)
- 지역사회 연계 위한 간담회 등 : 2회
 - 학교 교사(체육, 보건교사 등), 직능단체, 건강관련 협회 등
- 영양·운동 생활습관개선 프로그램 운영
 - 위험요인별, 개인별 문제점 파악, 영양상담 및 운동지도
 - 체력측정(2,300명), 영양상담(2,100명), 운동지도(5,000명)
- 금연·절주 이동 체험관 운영 : 중·고등학교 5개교 1,500명
- 성장기 아동 비만 탈출 프로그램 『몸짱! 어린이 건강교실』 운영 : 1회
- 구민 『건강 프로젝트 100일』 운영
 - 개인별 특성에 맞는 영양 및 운동처방으로 100일간 건강 관리
 - 고혈압, 당뇨 등 만성질환 관리 및 금연클리닉 서비스 연계
- 공중이용시설의 금연·흡연구역 지도점검 강화 : 4,378개소

□ 소요예산 : 94,750천원(국 47,375, 구 47,375)

□ 사업목표

- 금연클리닉 운영 : 1,618명
 - 보건소 내소자 : 1,218명
 - 이동 금연클리닉 : 400명
- 금연침 시술(신규) : 300명

□ 추진방향

- 차별화된 금연클리닉 프로그램을 통한 대상자 집중 관리
- 이동 금연클리닉 활성화로 찾아가는 보건 서비스 제공

□ 세부 추진계획

- 차별화된 금연클리닉 프로그램 관리
 - 대상별(성인, 직장, 여성 등)맞춤 금연 교육
 - 금연상담, 금연보조제 및 약물요법, 행동요법 등 개인별 서비스 제공
 - 금연실천 강화를 위한 SMS 문자서비스 제공
- ※ '06 추진실적 : 등록 2,030명(4주 금연 735명, 6개월 금연 214명)
- 찾아가는 이동 금연클리닉 운영
 - 사업장 : 10개소 300명(4회 방문, 금연상담 및 약물요법 실시)
 - 보건분소 : 1개소 100명(주 1회 주기적 방문)
- 금연 실천 효과 증대를 위한 금연침 시술
 - 금연클리닉 등록자를 대상으로 한방진료실과 연계하여 주 2회 시술

□ 소요예산 : 296,852천원(국 148,426 구 148,426)

□ 사업목표

- 결핵 관리 : 4,679명
- 성병 관리 : 1,680명
- 에이즈관리 : 48명(남 43, 여 5)
- 전염병 예방 홍보 캠페인 : 5회

□ 추진방향

- 주요 전염병 및 신종전염병에 대한 신속한 대처로 확산 방지
- 감염자 등록관리 및 전염병 감시체계 운영 철저

□ 세부 추진계획

- 조류 인플루엔자 인체감염 대책반 구성 운영
 - 방역반 편성 운영 : 10명(의사, 검체요원, 운전원 등)
 - 상급기관 보고, 주변 방역, 환자 상담 후송, 유사환자 접수 등
- 전염병환자 및 보균자 색출
 - 장티푸스, 세균성이질, 콜레라, 결핵, 성병, 에이즈검사 연중 실시
 - 질병정보 모니터망 운영 : 25개소(의료기관, 학교, 사회복지시설 등)
 - 역학조사반 편성·운영 : 6명(의사, 간호사, 검사요원 등)
- 전염병환자, 감염자 등록관리 및 치료
 - 급성전염병 환자 격리치료(시립서북병원, 관내 종합병원)
 - 결핵, 성병 감염자 등록 치료 및 에이즈 감염자 치료비 지원
- 전염병 예방홍보 캠페인
 - 지역신문, 반상회보, 유선방송 등을 통한 계절별 전염병 예방 홍보
 - 전염병예방 홍보 캠페인 5회 실시

□ 소요예산 : 66,368천원(국 29,074 시 27,274 구10,020)

□ 사업목표

- 취약지역 방역소독 39개소 : 40회 1,400건
- 유충구제 : 250개소

□ 추진방향

- 친 환경적 방역소독 및 유충구제사업 확대
- 방역 취약지역 중점 실시 및 주민참여 방역소독 강화

□ 세부 추진계획

- 취약지역 방역소독 : 39개소 주 1회
 - 취약지역 5개동 13개통, 사회복지시설 8개소, 유수지 4개소, 공중화장실 10개소, 쓰레기처리장 2개소, 하천 2개소
- 유충 구제(생물학제제 약품 사용) : 250개소
 - 월동모기 서식 실태조사 : 11~12월
 - 유수지 및 물웅덩이, 공동주택 집수정 유충구제 : 1~3월 중 집중
 - 공동주택 및 연립주택 직접 방제, 소독의무대상시설 자체소독 지도 강화(필요시 약품 지원)
- 동 자율 방역단 운영 : 5. 1 ~ 10. 31(6개월)
 - 21개조 140명 구성
 - 지역실정에 맞게 자율적 운영, 소독활동 지원(약품 및 유류, 활동비 등)
- 취약지역 방역소독 민간위탁 운영(신규) : 5~10월(6개월)
 - 대상지역 : 22개동 40개 취약지역
 - 위탁내용 : 분무살균, 살충소독, 연막소독, 인력, 장비(약품 제외)
 - 소요예산 : 43,000천원

□ 소요예산 : 228,776천원

1

구민 건강에 큰 영향을 미치는 흡연의 폐해를 알리고, 흡연예방과 금연의 사회적 분위기 확산을 위하여, 어린이공원을 금연 홍보 공간으로 지정, 쾌적하고 안전한 환경을 조성하고자 함

□ 사업개요

- 금연 홍보공원 운영 : 연중
- 대 상 : 어린이공원 17개소
- 사업내용
 - 금연 홍보 공원지정 및 관리를 위한 조례 제정('07. 2월중)
 - 공원 내 금연홍보 및 홍보물 관리

□ 추진방향

- 주민이 참여하는 금연 홍보 어린이공원 운영
- 담배연기 없는 쾌적한 환경조성을 위한 금연 홍보 강화

□ 세부 추진계획

- 금연 홍보 어린이 공원 17개소 운영
 - 영등포1동(1), 영등포3동(2), 여의동(2), 당산2동(1), 도림1동(1), 신길1동(1), 양평1동(1), 양평2동(1), 대림1동(1), 대림2동(1), 대림3동(5)
- 금연 홍보 조형물, 안내판 관리
- 금연 홍보 강화를 위한 금연 홍보행사 및 캠페인 실시 : 연 2회
- 주민 참여 봉사대 구성, 금연 홍보공원 주기적 관리
 - 구성시기 : '07. 2월중
 - 활용단체 : 노인회, 주민자치위원회 등
 - 운영방법 : 1개소당 1개 단체(2~4명) 지정, 3월부터 주 1회 활동

□ 소요예산 : 8,160천원(국비 4,080 구비 4,080)

고령화 사회로 접어들면서 매년 치매 환자 수가 증가 추세에 있으며, 특히 노인성 치매의 병리현상은 사회적 문제로 대두됨에 따라 치매의 조기발견 및 예방사업을 위한 치매상담실을 운영하여 치매노인 및 그 가족의 건강한 삶을 도모하고자 함

□ 사업목표

- 노인성 치매 검사 : 250명
- 주민 치매예방 교육 : 연 4회
- 치매 환자 가정방문서비스 제공 : 250명

□ 추진방향

- 치매 조기발견 및 예방을 위한 주민 홍보·교육 강화
- 치매환자 가족의 부담 감소를 위한 가정방문서비스 제공

□ 세부 추진계획

- 치매 조기발견을 위한 노인성 치매 검사
 - 치매 선별검사 후 유소견자 정신보건센터 정신과전문의 상담 의뢰
- 치매 환자 등록관리 및 가정방문서비스 제공
 - 치매환자 간호요령과 가족간 역할분담법 등 정보 제공
 - 치매물품 지원 : 기저귀, 보행보조기, 식사용 앞치마, 미끄럼 방지제 등
- 주민 치매예방 및 가족교육
 - 전문강사 초빙, 치매에 대한 바른 이해, 증상 감별법 등 교육
- 노인교실 중심의 치매 예방 레크레이션 운영 : 주 1회 8주 과정
 - 회상요법, 웃음요법, 경락과 기 순환체조, 치매예방체조 등
- 치매 전문병원, 단기보호센터, 주간보호시설 등 입소시설 정보 제공

□ 소요예산 : 10,000천원

여성의 사회진출이 많아지고 보육시설에서의 아동 돌보기가 보편화됨에 따라 집단 보육환경에서 간과하기 쉬운 건강문제를 조기에 발견하여 치료하는 기회를 제공하여 건강한 성장을 도모하고자 구립어린이집 건강검진에서 민간보육시설까지 확대하고자 함.

□ 사업개요

- 기 간 : 2007. 4월 ~ 6월(3개월)
- 보육시설 현황 : 구립 어린이집 26개소 1,800명, 놀이방 83개소 1,300명, 민간 어린이집 111개소 5,400개소
- 목 표 : 4,600명
 - 구립 1,600명
 - 검진 희망 민간 보육시설(5~6세 아동) 3,000명
- 검진내용
 - 신체검진(신장, 체중, 비만도), 청력검사
 - 임상병리검사 : 혈액형, 빈혈, B형간염, 소변검사 등
 - 구강검진 : 치아우식증 및 치아 질환, 바른 잇솔질 교육
- 방 법 : 건강검진 전문기관 위탁, 일정별 어린이집 순회

□ 추진방향

- 건강의 위험요인 사전 예방을 위한 성장기 건강검진 확대
- 건강문제 해결을 위한 사후관리 연계체계 구축

□ 세부 추진계획

- 건강검진 대상자 파악 : '07. 3. 1 ~ 2007. 3. 31
- 건강검진 위탁업체 선정 : '07. 3월
- 건강검진 및 유소견자 사후관리 : '07. 4월 ~ 6월
 - 일정별 건강검진 후 유소견자 의료기관 연계, 정밀검사 및 치료 안내

□ 소요예산 : 30,000천원

126
2007. 2. 2. ~ 2. 12.



2007

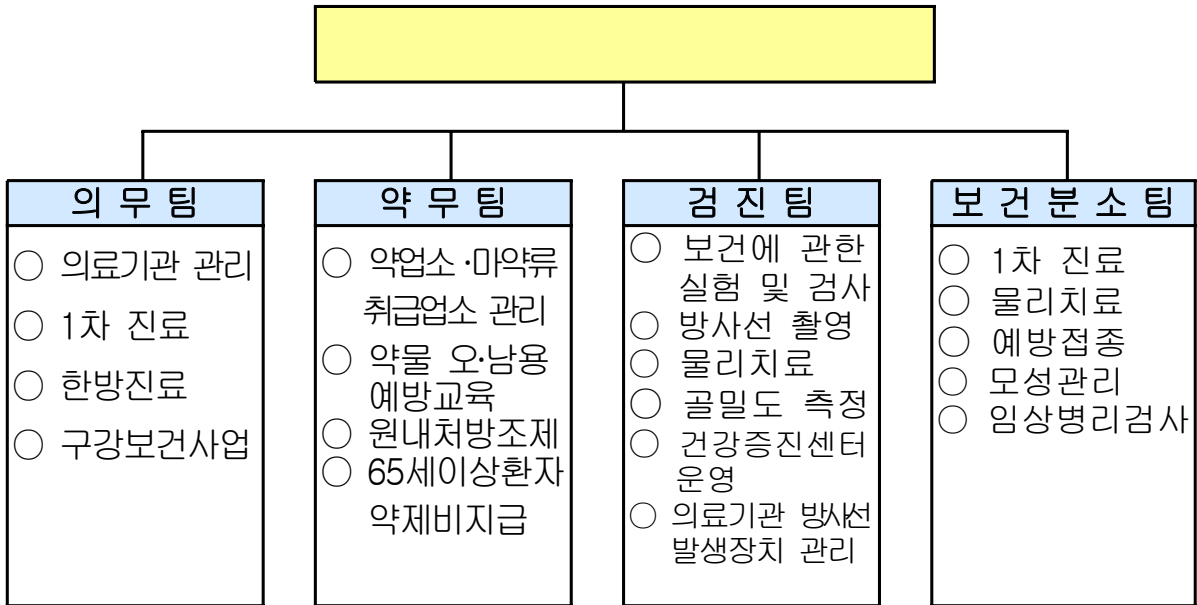
2007. 1.

순 서

	일반현황	35
	2007 업무추진목표와 방향	36
	2007 주요업무계획	37
	특수사업	49

구분	계	일반직						기능직			계약직
		4급	5급	6급	7급	8급	9급	8급	9급	10급	
정원	27		1	5	9	9	2				1
현원	26		1	5	17	1		1			1
과부족	1						1				

2 



3 

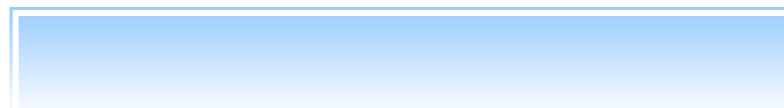
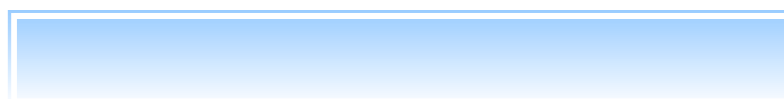
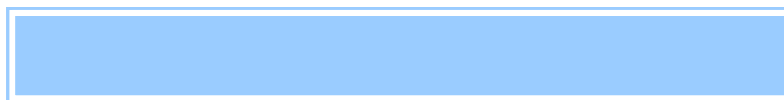
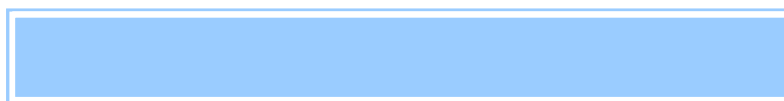
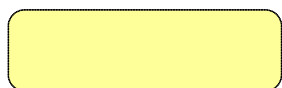
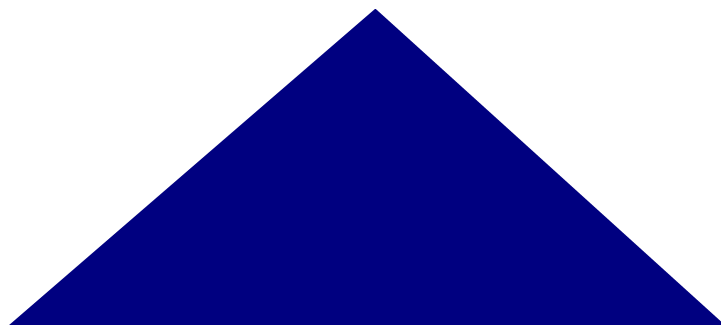
- 주요시설 : 보건분소 외 8개실 운영
- 의료장비 : 72종 100대

4 

(천원)

구분	2007	2006	증△감
계	641,978	558,288	83,690
경 상 비	189,016	180,295	8,721
사 업 비	452,962	377,993	74,969

. 2007



. 2007

1	1
---	---

지역보건법 제9조13항에 의거 지역주민의 건강 증진을 도모하고 저소득층 및 노인환자의 성인병 및 만성 퇴행성 질환 등의 질병관리를 위해 지속적인 진료를 실시하여 지역 주민의 보건의료 향상에 기여코자 함

□ 사업목표

- 1차 진료 실시 : 44,130명
- 진료비 및 건강검진비 청구 : 68,080건 246,677천원

□ 추진방향

- 만성질환의 효율적인 관리를 위해 만성질환관리 세부 프로그램으로 영양상담, 운동처방, 교육 등 연계 시스템 구축 운영
- SMS로 정기방문 만성질환 대상자에게 문자 메시지를 통한 방문일자 안내로 민원 편의 도모

□ 세부 추진계획

〈 1차 진료 〉

- 내 용
 - 보건소 방문환자 상담, 보건교육 및 진료
 - 65세 이상 어르신과 의료급여자, 국가유공자에 대한 무료진료
 - 성병 무료 진료 및 투약

○ 목 표

(단위:명)

구 분	계	건 강 보 험					의료급여 진 료	일반 진료
		소계	65세이상 무료진료	65세이하 유료진료	성병 진료	노숙자 진 료		
1차진료실	43,630	40,030	29,800	9,700	500	30	2,400	1,200
야간진료	500	500	200	300				
총 계	44,130	40,530	30,000	10,000	500	30	2,400	1,200

〈 진료비 및 건강검진비 청구업무 〉

- 내 용 : 국민건강보험공단에 건강보험과 의료급여 진료비 및 건강검진비 청구
- 목 표

구 분	계	건강보험 진 료	의료급여 진 료	노숙자 진 료	건강검진
청 구(건)	68,080	62,520	4,650	30	880
징수액(천원)	246,677	209,442	17,903	15	19,317

인구의 고령화 추세, 생활양식의 변화로 증가하고 있는 중풍, 관절염 등 만성퇴행성질환의 예방 및 치료를 위하여 한방진료 서비스를 제공하여 지역주민의 건강증진에 기여하고자 함

□ 사업목표

- 한방 진료 실시 : 7,200명
- 금연 침 시술 및 한방건강상담 실시 : 300명

□ 추진방향

- 양·한방 협진체계를 통하여 보다 질적인 의료서비스 제공
- 사전예약제 및 진찰권 발급으로 신속한 의료서비스를 제공
- 금연 침 시술로 금연 성공률 향상에 기여

□ 세부 추진계획

< 한방 진료 >

- 내 용 : 투약, 침, 부항 등 진료 및 한방건강상담을 통한 지속적인 관리로 질병의 예방 및 치료
- 추진목표

(단위 : 명)

구 분	총계	건강보험			의료급여 진료
		소계	65세이상 무료진료	65세이하 유료진료	
한방진료	7,200	6,600	3,900	2,700	600

< 금연 침 시술 >

- 대 상 : 금연클리닉에 등록된 지역주민 및 희망자 300명
- 내 용
 - 금연 침 시술 및 한방건강상담을 통해 금연에 성공할 수 있도록 지속관리
 - 금연클리닉과 연계하여 대상자 파악 및 금연 침 시술

□ 소요예산 : 3,730천원

신길동 및 대림동 등의 지리적 접근성이 취약한 구민에게 접근성을 향상시켜 양질의 보건의료서비스를 제공함으로써 공공분야의 사회안전망을 구축하여 도시지역이 갖고 있는 보건의료문제를 해결하고자 함

□ 사업목표

구 분	계	민원실	1차진료실	영유아실	물리치료실	임상병리실
인원(명)	30,300	4,500	14,000	6,100	3,400	2,300

□ 추진방향

- 노약자, 장애인, 거동불편 주민 등을 최우선으로 하는 보건소 이용 편의 증대
- 친절하고 편안한 보건분소 분위기 조성
- 적극적인 보건분소사업 홍보로 이용률 향상
- 효율적인 보건분소 운영 방안 모색

□ 세부추진계획

- 1차진료실 : 구민 건강상담 및 1차 진료 처방
- 영유아실 : 전염병예방 및 건강유지를 위한 적기 예방접종
- 영유아 기초 예방접종 : BCG, 디피티, 티디, 소아마비, B형간염, 엠엠알
- 일반예방접종 : B형간염, 신증후군출혈열, 장티푸스, 수두, 일본뇌염
- 물리치료실 : 재활, 통증 물리치료
- 임상병리실 : B형간염, 당뇨, 간기능, 고지혈증, 빈혈, 성병 등 각종 검사

□ 소요예산 : 22,711천원

보건소를 이용하는 환자들에 대한 양질의 진료와 우수약품의 안정적인 투약으로 국민의 의료혜택 수준을 향상하고, 65세 이상 노인환자 약제비를 지원함으로써 어르신들의 건강증진에 기여하고자 함

□ 사업목표

- 의약품 원내조제 실시 : 2,200명
- 한방약품 원내조제 실시 : 6,500명
- 약제비 청구심사 : 27,000명

□ 추진방향

- 원내 처방(한방포함) 및 무료진료 대상자에 대한 조제, 투약
- 만성질환 환자들에 대한 지속적인 관리 및 복약지도
- 원내조제 필요 의약품(한약포함)구매 및 효율적 관리
- 65세 이상 노인환자 약제비 지원

□ 세부추진계획

< 의약품 원내조제 및 관리사업 >

- 내 용
 - 처방전의 발급에 의한 원내조제 및 복약지도
 - 주1회 노인정 출장하여 처방에 의한 어르신 조제·투약
 - 의약품(한약포함) 실시간 소요량 파악으로 안정적인 구매 및 약품수불 대장관리
- 소요예산 : 48,050천원(의약품 25,300천원, 한방약품 22,750천원)

< 65세이상 노인환자 약제비 지급 >

- 대 상 : 서울시 거주 65세이상 노인환자
- 내 용 : 건당 1,200원 지원(원외약국 본인부담 약제비)
- 소요예산 : 33,024천원(시비100%)

약물 오·남용의 증가에 따른 피해의 심각성 제고와 약물 오·남용에 대한 예방활동을 강화하여 마약류 및 약물 오·남용이 없는 건강사회를 만들고자 함

□ 사업목표

- 초·중교생 약물오남용 예방교육 실시 : 희망학교 10개교
- 불법마약류 퇴치 캠페인 실시 : 년 3 회 실시
- 마약류취급자 교육실시 : 년 2 회 실시

□ 추진방향

- 2006년 신규사업으로 실시된 초·중학교 학생들에 대한 약물 오·남용 예방교육 희망학교 중 10개교 선정 교육 및 각종 자료 대여
- 설문조사 분석결과에 따라 수준 높은 강사섭외와 내실있는 방송교육 실시
- 학생 자원봉사활동과 연계 및 관내 유관단체 활용 마약류 및 약물 오남용 예방캠페인 년 3 회 실시
- 관내 마약류취급자로 허가 받은 후 1년 이내 대상자 교육 년2회 실시

□ 세부추진계획

< 초·중교생 약물 오·남용 예방교육 실시 >

- 기 간 : 2007. 3월 ~ 12월
- 방 법 : 안내문을 관내 초중학교에 발송 및 희망학교 선별 교육 실시
- 내 용 : 관내 유관단체 및 한국마약퇴치본부의 약물 오·남용예방 전문 강사를 초빙 3~6학급 기준, 1시간 교육
- 소요예산 : 3,900천원

< 불법 마약류퇴치 캠페인 실시 >

- 장 소 : 전철역 주변 등 인파밀집지역
- 방 법
 - 여름방학 활용 약물 오·남용 예방교육 참가학생 대상으로 자원봉사활동(2시간)연계, 약물 오·남용 예방 캠페인 실시 : 7월
 - 관내 유관단체와 협조하여 마약류 및 약물 오·남용 예방캠페인 및 전시회 2회 실시 : 2007. 6월, 11월
- 소요예산 : 600천원

< 마약류 취급자 교육 실시 >

- 대 상 : 마약류취급자로 허가 받은 후 1년 이내 대상자
- 근 거 : 마약류관리에관한법률 제50조 및 동법시행규칙 제47조
- 내 용 : 마약류의 효율적인 관리를 위한 관련 규정

식생활수준의 향상과 식생활양식의 변화로 치아우식증과 치주질환의 발생률이 증가함에 따라 구강보건법 제6조에 의거한 구강보건에 관한 교육사업 등을 시행하여 구강질병발생을 사전에 예방하고 구강건강 수준을 향상시키고자 함

□ 사업목표

○ 구강진료사업

계	65세 이하 유료진료	65세 이상 무료진료	의료급여진료
2,700	1,000	700	1,000

○ 구강보건교육, 검진 및 불소도포사업

구 분	대 상	개소	인원	계		
구강보건교육	어린이집	구 립	26	1,300	47개소	4,830명
		민 간	20	1,100		
	노인시설	1	150			
	장 애 인		130			
	내소민원	56회	2,000			
	임 산 부		150			
구강검진	어린이집	구 립	26	1,500	47개소	2,930명
		민 간	20	1,100		
	노인시설	1	50			
	장 애 인		130			
	임 산 부		150			
불소도포	어린이집	구 립	26	800	46개소	2,500명
		민 간	20	700		
	65세이상 노인		1,000			

○ 치아홈메우기사업 및 노인의치보철사업

치아홈메우기사업		노인의치보철사업	
대 상	목 표	대 상	목 표
초등학교1,2학년	1,050건	국민기초생활수급자	118억

○ 장애인 구강보건사업

대 상	구 분	인 원
중증(1~3급)장애인	건강진단 및 교육	130
	검진 및 시술	400

□ 세부 추진계획

< 구강진료 >

- 대 상 : 지역 주민
- 내 용 : 교환기유치발치, 초기충치의 임시충전, 치주염의 응급처치

< 구강보건교육 및 구강검진 >

- 대 상 : 어린이집 아동, 노인시설 및 장애인, 내소민원
- 내 용
 - 올바른 잇솔질법 및 구강관리 방법
 - 치주질환 예방법, 구강위생용품사용법, 의치세척 및 보관법
 - 개별 구강검진 및 결과지 배부
- 소요예산 : 2,000천원

< 미취학아동 불소도포사업 >

- 대 상 : 관내 구립 및 민간어린이집 아동
- 내 용 : 1.23%의 고농도 불소를 이용한 전문가 불소도포시술
- 소요예산 : 10,202.5천원(시비 100%)

< 노인 불소도포·스케일링 사업 >

- 대 상 : 65세 이상 노인
- 내 용 : 구강보건 실태조사를 통한 전문가 불소도포·스케일링 시술
- 소요예산 : 24,500천원(국비 50% 구비 50%)

< 치아홈메우기사업 및 노인의치보철사업 >

- 대 상 : 기초생활수급아동과 장애아동, 국민기초생활수급자중 65세 이상
- 내 용
 - 치아홈메우기 : 구치(어금니)교합면의 홈을 메워주는 예방처치
 - 노인의치보철 : 치아의 결손으로 음식물 섭취가 자유롭지 못한 국민 기초생활보장수급노인들을 대상으로 의치보철을 보급
- 소요예산 : 100,650천원(국비 50% 시비 25% 구비 25%)

< 장애인 구강보건사업 >

- 대 상 : 기초생활수급자로 장애1~3급 530명
- 내 용
 - 개별구강검진 및 구강보건교육
 - 건강진단 및 스케일링
 - 구강건강 길라잡이 수첩 배부
- 소요예산 : 2,000천원

< 임산부 및 영유아 구강관리 >

- 대 상 : 모자보건실 등록 임산부
- 내 용
 - 연1회 이상의 정기 구강검진과 구강보건교육을 제공하여 구강병 조기발견과 치료를 도모
 - 모자구강보건수첩 및 영유아 치아건강 리플렛 제작 배부
- 소요예산 : 2,000천원

의료법 및 의료기사등에관한법률 적용 의료기관에 대한 입회점검 방법을 자율점검 방법으로 개선·시행함으로써 의료기관 관리에 자율성과 실효성을 확보하고 의료자원 운영 효율화를 통하여 국민의 의료서비스 만족도 향상에 최선을 다하고자 함

□ 사업목표

- 의료기관 및 기타업소 자율점검 실시 : 766개소, 년4회
- 안마시술소 입회점검 실시 : 19개소, 년2회

□ 추진방향

- 입회 점검방법을 자율점검 방법으로 개선하여 의료기관 운영관리에 자율성과 실효성 확보
- 분기별 자율점검표에 의한 자율점검 실시로 문제점 개선
- 미제출, 형식적 제출업소 및 민원업소, 허위·과대광고 업소, 안마시술소 기타 사회적 이슈에 대해서는 중점 입회점검 실시

□ 세부 추진계획

- 기 간 : '07. 1월 ~ 12월
- 점검대상 : 785개소 (2006. 12. 31 현재)
 - 자율점검(766) : 병원 22, 의원 270, 치과의원 186, 한의원 132, 안경업소 97
치과기공소 59
 - 입회점검 (19) : 안마시술소19
- 점검방법
 - 의 료 기 관 : 분기별 년4회 업소 자율점검 (년1회 점검결과 회수, 분석)
 - 안마시술소 : 반기별 년2회 입회점검
- 주요 점검내용
 - 무자격의료행위, 진료기록부 보관여부,
 - 허위·과대광고, 진료거부
 - 의료보수신고, 의료인수신고
 - 명칭 및 진료과목 표시위반
 - 방사선발생장치의 안전관리 등 자율점검표상 41개 항목
- 점검결과 조치
 - 자율점검표 분석결과 문제업소 및 안마시술소 입회점검
 - 위반사항 발견시 고발, 행정처분 등 의법조치
- 소요예산 : 비예산

부정불량 의약품 유통 근절을 통한 우수의약품 등의 공급, 유통 질서 확립 및 마약류의 오남용 방지를 통하여 주민 보건수준 향상에 기여코자 함

□ 사업목표

- 약업소 자율점검 실시 : 895개소, 년1회
- 마약류취급업소 자율점검 실시 : 557개소, 년1회

□ 추진방향

- 전문의약품 불법취급에 대한 관리 강화
- 허위과대 광고 및 불법 표시기재 단속
- 품질이 확보된 의료용 마약류의 수급 및 관리 지도
- 단속위주의 점검보다는 동기부여를 통한 자율점검 적극 참여 유도

□ 세부추진계획

< 약업소 등 운영 관리 >

- 대 상 : 895개소 (2006.12.31현재)
 - 약국265, 의약품도매상57, 한약방3, 의료기기판매업소438, 한의원132
- 방 법
 - 전 업소를 년1회 자율점검 및 현장지도점검
 - 기획점검 및 합동감시 실시
- 점검내용
 - 무자격자 의약품 조제, 판매행위
 - 허위과대 광고 및 불법 표시기재 여부
 - 무허가 장소에서의 의약품 판매 행위 점검
 - 부정불량 의약품 등 유통여부 등 관련 법규 위반 여부
- 소요예산 : 비예산

< 마약류 취급업소 관리 >

- 대 상 : 557개소 (06.12.31현재)
 - 관리자(병원)15, 의료업자252, 도매업자 25, 소매업자 265
- 방 법
 - 전 업소를 년1회 자율점검 및 현장점검 실시
 - 문제업소 등에 수시 지도 · 점검
- 점검내용
 - 마약류 보관시설 적합 여부
 - 마약류취급자허가, 지정규정 준수상태 등 관련법규 이행여부
- 소요예산 : 비예산

의료법 및 진단용방사선발생장치의 안전관리에 관한 규칙, 특수의료장비의 설치 및 운영에 관한 규칙에 의거하여 의료기관에서 설치운영하는 진단용방사선발생장치 및 특수의료장비를 안전하게 관리함으로써 환자 및 방사선관계종사자에 대한 방사선으로 인한 위해를 방지하고 진료의 적정을 기하여 국민건강생활을 선도하기 위함

□ 사업목표

- 진단용방사선발생장치 사용 의료기관 자율점검 실시 : 316개소, 년4회
- 특수의료장비 사용 의료기관에 지도·관리 : 33개소, 수시

□ 추진방향

- 진단용방사선발생장치 사용 의료기관의 운영관리에 자율성과 실효성 확보
- 진단용방사선발생장치의 적절한 사용 및 안전관리로 방사선으로 인한 위해를 방지하고 진단에 유용한 화상정보 제공에 기여
- 특수의료장비의 적절한 설치 및 운용에 대한 지도·관리로 국민의 의료비 절감 및 의료서비스의 질 향상에 기여

□ 세부추진계획

- 기 간 : '07. 1월 ~ 12월
- 대 상 : 349개소 (06. 12. 31 현재)
 - 진단용방사선발생장치 설치 의료기관 : 병원 21, 의원 99, 치과의원 196
 - 특수의료장비 설치 의료기관 : 병원 13, 의원 20
- 점검방법 : 분기별 년4회 의료기관 자율점검(1/4분기 점검결과 회수 및 분석)
- 주요 점검내용
 - 신고 사항과의 일치여부, 미신고 장치여부, 양도 및 폐기상태 등
 - 안전관리책임자의 선임자격 및 직무수행과 신고 여부
 - 기 신고된 진단용방사선발생장치 및 특수의료장비의 정기검사 및 품질관리검사 실시 등 적정 관리여부
 - 방사선 방어시설에 대한 관리의 적정성 여부
- 점검결과 조치
 - 자율점검표 분석결과 문제업소 입회점검
 - 위반사항 발견시 고발, 행정처분 등 의법조치
- 소요예산 : 비예산

지역주민을 대상으로 각종 병리검사, 방사선촬영, 물리치료 등 의료검진 서비스를 제공하여 개인건강관리 및 질병예방과 건강한 삶의 유지·증진에 기여하고자 함

□ 사업목표

- 임상병리실 운영 : 144,100건
- 방사선실 운영 : 34,550명
- 물리치료실 운영 : 6,700명

□ 추진방향

- 질병의 조기발견과 치료, 전염병예방을 위한 각종 병리검사 및 방사선 촬영으로 개인건강관리에 기여(방사선실, 임상병리실)
- 1차 진료와 연계한 내소환자의 통증완화 및 기능적 재활치료 제공(물리치료실)
- 골다공증 예방 및 조기발견과 치료를 위한 골밀도측정 실시(골밀도실)
- 기존 혈액 분석기의 내구연한 도래로 검사 신뢰도 향상과 양질의 의료 검진 서비스 제공을 위하여 혈액자동분석기 대체 구입

□ 세부 추진계획

< 임상병리실 운영 >

- 목 표 : 144,100건
- 내 용 : 장티푸스, 에이즈, 말라리아, 혈액혈청·생화학, 간염, 소변, 수질, 객담, 암표지자검사, 등
- 소요예산 : 283,674천원

< 방사선실 운영 >

- 목 표 : 34,550명
- 내 용 : 골밀도측정, 건강진단 및 내소민원 간찰, 일반촬영, 필름복사
- 소요예산 : 11,856천원

< 물리치료실 운영 >

- 목 표 : 6,700명
- 내 용 : 통증완화 및 재활치료 등 각종 물리치료 실시
- 소요예산 : 2,008천원

지역주민을 대상으로 각종 건강검진을 실시하여 개인 건강관리로 구민 건강증진 및 국민 건강수준 향상에 기여하고자 함

□ 사업목표

- 국민건강보험공단 건강검진 사업 : 800명
- 학생건강검진 사업 : 1,000명
- 기타 건강검진 사업 : 3,000명

□ 추진방향

- 임산부 및 취약계층 건강검진 실시로 임산부 건강지원 및 취약계층 의료접근도 향상에 기여
- 각종 건강검진을 통한 및 질병의 조기발견과 예방으로 불필요한 국민 의료비 절감 및 개인건강관리에 기여

□ 세부 추진계획

< 국민건강보험공단 건강검진 사업 >

- 대 상 : 국민건강보험공단 건강검진 대상자
- 목 표 : 800명
- 내 용
 - 1차 : 진찰 및 상담, 흉부방사선 검사등 22항목
 - 2차 : 폐결핵, 당뇨질환 등 8개질환 28항목

< 학생건강검진 사업 >

- 대 상 : 관내 검진 희망 학교
- 목 표 : 1,000명
- 내 용 : 근·골격 및 척추, 병리검사 등 야 14~17항목(학년별로 상이)

< 기타 건강검진 사업 >

- 대 상 : 업무 협조부서 건강검진 의뢰자
- 목 표 : 3,000명
- 내 용 : 노숙인, 저소득계층, 건강증진사업관련, 모자보건사업관련, 전·의경, 노인에 대한 각종 건강검진 및 암표지자상담 실시

□ 소요예산 : 5,099천원

보건소를 이용하는 환자 및 거동이 불편한 만성질환 방문진료 환자에게 원내 처방에 의한 조제·투약시, 의약품의 복용방법 및 주의사항 등의 복약지도 안내문을 제공함으로써 환자의 복약 순응도를 높여 보건소의 신뢰도 및 약제서비스 향상에 기여하고자 함

□ 사업목표

- 약사법 제22조 제4항에 의거 의약품 조제, 투약에 따른 복약지도를 위해 보건소 OCS전산프로그램 및 지원시스템 등을 활용 복약지도 안내문 및 자동 약봉투 발급으로 환자의 정확한 약물복용과 치료 순응도 향상

□ 추진방향

- 복약지도 지원 전산시스템 설치, 보건소 OCS와 연결하여 처방전 약품의 복용방법 및 주의사항 등의 복약지도 안내문 출력 후 환자에게 조제약과 동시 제공
- 기존 일정한 크기의 수동 약봉투 인쇄업무의 혁신으로 처방일수에 따라 봉투 사이즈가 자동 결정되어 복약안내문과 동시에 자동 약 봉투가 칼라·흑백 선택 출력됨으로써 봉투비 절감

□ 세부추진계획

- 복약지도 안내문 전산시스템 설치 및 발급
 - 복약지도 지원시스템 구축 복약안내문을 출력, 환자에게 조제약과 함께 동시 제공
 - 복약지도 안내문 지원시스템 설치 및 렌탈 계약 : 상반기 실시
 - 복약지도 안내문 내역 : 처방의약품의 칼라사진, 약품명, 용법, 효능, 주의사항 등
- 자동 약봉투 발행 동시 운영 : 상반기 실시
- 복약지도안내문 및 자동 약봉투 발급 : 투약환자 대상 월 400명

□ 기대효과

- 보건소 OCS와 연결된 복약지도 지원시스템에서 복약안내문 및 자동 약봉투를 출력 환자에게 제공함으로써, 거동불편 만성질환 방문진료 환자 등에게 정확한 약물정보 전달로 복약 순응도를 향상
- 보건소의 신뢰 및 약제업무 효율 극대화

□ 소요예산 : 7,210천원

정기적인 건강검진을 통하여 질병의 치료·예방에 필요한 개인 건강상태점검으로 성장기 청소년의 개인건강관리와 세외수입 증대에 기여하고자 함

□ 사업목표

- 신체적 변화에 따른 적절한 정기 건강검진을 통하여 청소년기의 건강생활 선도
- 이상자에 대한 건강상담으로 청소년기의 자기건강관리능력 배양
- 보건소 세외수입 증대에 기여

□ 추진방향

- 정기 건강검진을 통하여 질병의 치료·예방에 필요한 조치로 개인건강 유지 및 증진에 기여
- 건강검진을 통한 질병의 치료·예방에 필요한 조치 지도
- 검진결과 이상자에 대한 건강상담 등 실시로 개인건강관리능력 배양

□ 세부추진계획

- 추진기간 : 2007년 4월 ~ 12월
- 목표인원 및 예상 세외수입
 - 목표인원 : 약1,000명
 - 예상 세외수입 : 약 1천5백만원
- 실시대상 현황 및 검진대상학교 선정방법 등
 - 실시대상 현황 : 총 11,296명('06년 기준, 관내 초1, 초4, 중1, 고1 학생)
 - 검진대상학교 선정방법 및 계약
 - 보건소 인근 지역학교 중 선정(원거리에서 내소하는 불편 최소화)
 - 건강검진 희망학교 사전조사(공문발송) 후 대상학교와의 계약체결
- 건강검진 항목
 - : 근·골격 및 척추, 병리검사 등 약 14~17항목(학년 별 검사항목 상이)
- 소요예산 : 7,500천원