

제212회 구의회 임시회

2019. 2. 22. ~ 3. 5.

청림 영등포

2019년 주요업무 보고



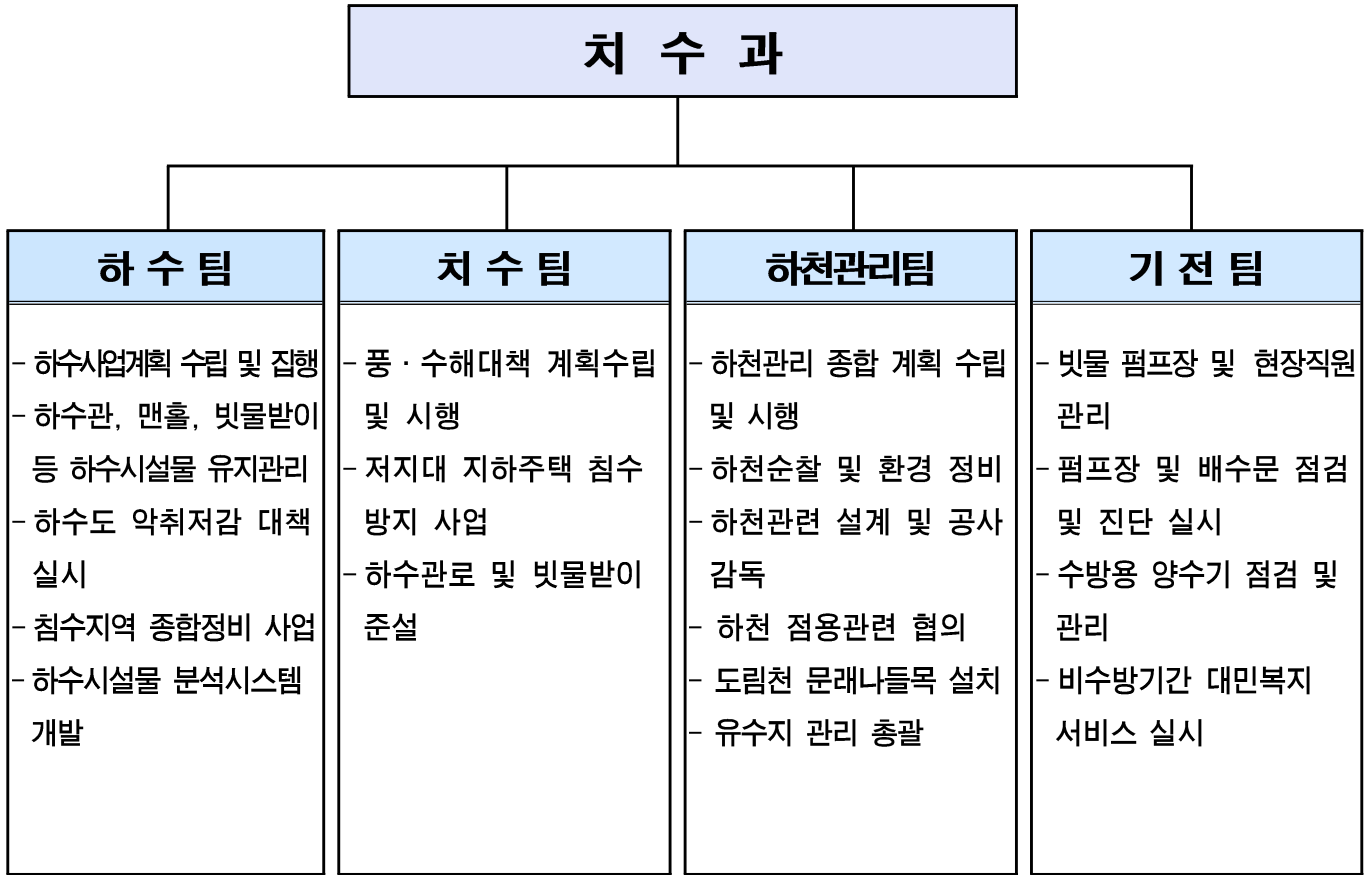
치 수 과

보고순서

I . 일 반 현 황	· · · 1
II . 2019년 주요업무 추진계획	· · · 5
III . 신규 · 중점 추진사업	· · · 26

I. 일반 현황

1 조직



2 인력

구분	계	일반직						관리운영직				별정직·임기제				
		4급	5급	6급	7급	8급	9급	6급	7급	8급	9급	6급	7급	8급	9급	
정원	38		1	7	10	10	4	1	5							
현원	36		1	7	13	7	5		3							
과부족	△2				3	△3	1	△1	△2							

3

주요시설 및 장비

▣ 시설물 현황

구 분	빗물펌프장	간이펌프장	수 문	원격감시시설	하수관로	하천
시 설 개 요	8개소	7개소	23개소 (59문)	26개소	473,220m	4개소 (16.96km)

○ 빗물펌프장 ----- 8개소, 펌프 56대

위 치	빗물펌프장명	펌프용량(HP×대)	유역면적(km ²)	배수능력(m ³ /min)	비 고
계	8개소	38,100HP(56대)	11.638	14,396	
한 강	신 길	430×5대, 620×2대	1.210	1,274	
	영등포	800×3대	0.806	885	
안양천	양평1	630×12대, 1,630×3대	4.525	4,080	
	양평2	960×3대, 250×1대	0.615	1,230	
도림천	문 래	900×4대, 250×1대	0.819	1,435	
	대림3동	400×1대, 600×2대 550×7대, 1,500×2대	1.972	3,411	
	대림2동	250×3대	0.187	336	
대방천	도림2동	500×4대, 560×3대	1.504	1,745	

○ 간이펌프장 ----- 7개소, 펌프 16대

빗물펌프장명	펌프용량(HP×대)	유역면적(ha)	배수능력(m ³ /min)	비 고
7개소	430HP(16대)	17.57	131.5	
신 길 (여의대방로59길 46)	15×2대	2.50	5.0	한강
강변4호 (당산로54길 11)	30×1대, 15×1대	2.72	12.5	"
대방천1 (가마산로 386)	40×2대	4.36	30.0	대방천
대방천2 (가마산로48길 24)	10×2대	0.27	2.8	"
대방천3 (대방천로6길 2)	60×2대, 20×2대	5.45	49.0	"
대방천4 (대방천로 124)	40×2대	2.18	30.0	"
대 림 (도림천로 437)	7.5×2대	0.09	2.2	도림천

○ 수문 ----- 23개소 / 59문

수문명	한 강 (8/23)								안양천 (2/10)	
	여의도 (6)	여의도나 들목 (2)	신길 (4)	영등포 (3)	강변4 (2)	노들길나 들목 (2)	당 산 나들목 (2)	양평 나들목 (2)	양평1 (4)	양평2 (6)
개폐시기 (E.L, m)	12.20	11.39	8.00	5.50	8.34	6.80	6.80	8.80	5.40	4.30

도림천 (11/22)											대방천 (2/4)	
문래 (6)	대림2동 (2)	대림1 (1)	대림2 (1)	대림2-1 (1)	대림2-2 (1)	대림3 (1)	대림4 (1)	대림5 (1)	대림6 (1)	대림3동 (6)	도림2동 (3)	대방 (1)
6.00	10.60	9.80	8.23	8.23	8.23	9.33	7.86	8.22	6.59	7.60	8.20	8.00

○ 원격감시시설

시 설 명	개 소	설 치 장 소	비 고
계	26		
영상감시제어시스템	8	빗물펌프장 8	
원격감시제어시스템	8	빗물펌프장 8	
지역강우량감시시스템	6	◦ 구청 (1) ◦ 펌프장 (5) : 도림2 · 신길 · 문래 · 대림2동. 양평2빗물펌프장	
하수관거 수위계	4	양평2동, 문래동, 영등포동, 대림2동	

○ 하수도 시설

구분		단위	연장	비고
하 수 관 거	계	m	473,220	
	차집관로	m	8,840	※ 서남물재생센터 관리
	암거	m	50,031	
	원형관	m	411,985	
	U형측구	m	2,364	
맨 홀 및 빗 물 받 이	개소		30,765	맨홀 : 8,921, 빗물받이 : 21,437, 횡단하수거 : 407

○ 하천 현황 (4개하천 : 16.96km)

구분	한강	안양천	도림천	대방천
폭 원 (m)	1,100	300	120~180	30~50
연 장 (km)	5.40 (염창교 I.C ~ 63빌딩, 좌안)	4.82 (신정교 ~ 한강합류점, 우안)	4.04 (구로디지털단지역 ~ 안양천합류점, 우안)	2.70 (도림천합류점 ~ 대방로)

4

예산 현황

(단위: 천원)

단위사업명	예산액	전년도 예산액	증감
계	4,747,824	4,256,507	491,317
원활한 하수소통을 위한 하수관로 정비	1,740,581	1,267,619	472,962
침수피해 제로화를 위한 풍수해 예방대책	1,217,041	1,225,645	△8,604
하천 및 우수지의 구민 친화적 관리	524,032	365,875	158,157
선제적 대응을 위한 수방시설 성능개선	880,912	836,095	44,817
인력운영비	177,882	351,557	△173,675
기본경비	207,376	209,716	△2,340

Ⅱ . 2019년 주요업무 추진계획

연번	사 업 명	쪽
①	도림1배수분구 하수관로 종합 정비공사	7
②	영등포 삼각지내 하수관로 정비공사	9
③	양평동4가 19 롯데제과 주변 하수암거 개량공사	10
④	당산동1가 84 청과시장 주변 하수관로 개량공사	11
⑤	영등포동4가 99번지 일대 하수관로 개량공사	12
⑥	신길동 368번지 일대 하수관로 개량공사	13
⑦	2019년 침수 예방을 위한 연간단가 공사	14
⑧	양평1동 주민센터 주변 하수관로 개량공사	15
⑨	문래동6가 36 주변 외 1개소 하수암거 보수보강 공사 ...	16
⑩	여의도 배수분구 하수관로 개량공사	17
⑪	양평동4가 주변 외 2개소 하수관로 개량공사	18
⑫	펌프장 및 수문시설물 성능 개선	19

연번	사 업 명	쪽
----	-------	---

13	빗물펌프장 노후 제어설비 교체	20
14	양평 2빗물펌프장 배수설비 개량	21
15	빗물펌프장 유입·방류수로 덮개 교체	22
16	빗물펌프장 영상감시설비 개량	23
17	빗물펌프장 제진기 교체	24
18	양평 1빗물펌프장 내진보강 공사	25

1 도림1배수분구 하수관로 종합 정비공사(3,4구역) 하수팀

도림1배수분구의 노후 및 불량 하수관거를 개량하는 등 종합계획에 의한 정비를 함으로써 통수능 확보와 수해 예방 및 효율적인 하수처리로 수질 개선에 기여하고자 함.

□ 사업개요

- 사업위치: 대림동(대림1,2,3동)일대(면적 : 215.5ha)
- 사업규모: 총연장 47.1km(하수관로 정비-D300mm~ $1.5 \times 2.0m$, L=47.1km)
- '19년: 하수관로 정비 D450~D1,500mm, L=4.2km
- 사업기간: '10. 9. ~ '23. 12.(계속사업)
- 총사업비: 74,296백만원('19년 5,000백만원)

□ 추진실적

- 전체 하수관로 정비대상 47.1km 중 정비실적 35.3km('18년 포함)

□ 2019년 추진계획

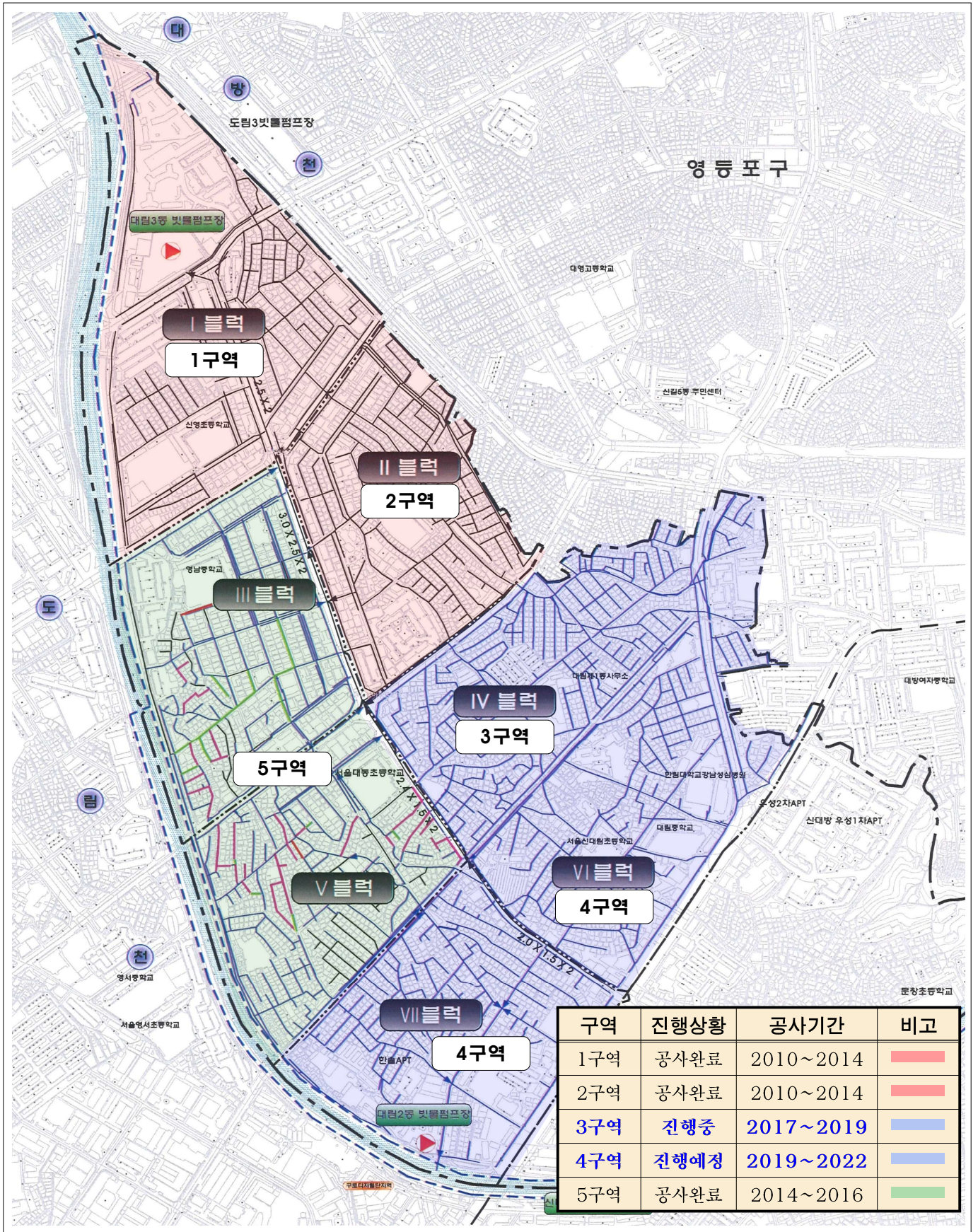
- '19. 3. ~ '19. 9. : 3구역 4차 - 공사시행 및 준공(3구역 완료)
- '19. 4. ~ '19. 12.: 4구역(6,7블럭) 1차 - 공사시행 및 준공

□ 소요예산: 5,000,000천원(시비)

□ 위치도



□ 단계별 사업계획(도림1배수분구)



영등포 삼각지내 파손 및 노후 등으로 도로침하 및 동공이 빈번히 발생하고 우수흐름이 원활하지 못한 불량 하수관로를 개량하여 원활한 배수처리 및 도로 침하 등 안전사고를 사전에 예방코자 함.

□ 사업개요

- 위 치: 영등포동3가 19(삼각지) 주변
- 기 간: '19. 2. ~ '19. 11.
- 규 모: D300~1,100mm, L=1,400m
- 내 용: 영등포동3가 삼각지 주변의 노후·불량 하수관로 개량

□ 세부 추진계획

- '19. 2. ~ 5. : 실시설계 용역
- '19. 5. : 계약심사 및 공사 발주
- '19. 6. ~ 10.: 공사 시행
- '19. 11. : 준공

□ 소요예산: 총 900,000천원(국비)

□ 위치도



정밀안전진단 용역결과(E등급) 긴급한 개량이 필요한 노후 불량 하수암거를 개량하여 안전사고 예방 및 주민 불편을 해소하고자 함.

□ 사업개요

- 위 치: 양평동4가 19(롯데제과) 주변
- 기 간: '19. 3. ~ '19. 8.
- 규 모: 하수암거 ■2.0m×1.0m , L=101m
- 내 용: 정밀안전진단용역 결과(E등급) 노후 및 불량한 하수암거 개량

□ 세부 추진계획

- '19. 3. : 공사 계약 및 착공
- '19. 4. ~ 7. : 하수암거 개량 공사 시행
- '19. 8. : 공사 준공

□ 소요예산: 총 360,000천원(시비)

□ 위치도



50년 이상 경과되어 노후 및 파손된 당산동1가 청과시장 주변의 하수관로를 개량함으로써 도로함몰 등 안전사고를 사전에 예방하고 원활한 배수처리로 침수 피해를 사전에 예방코자 함.

□ 사업개요

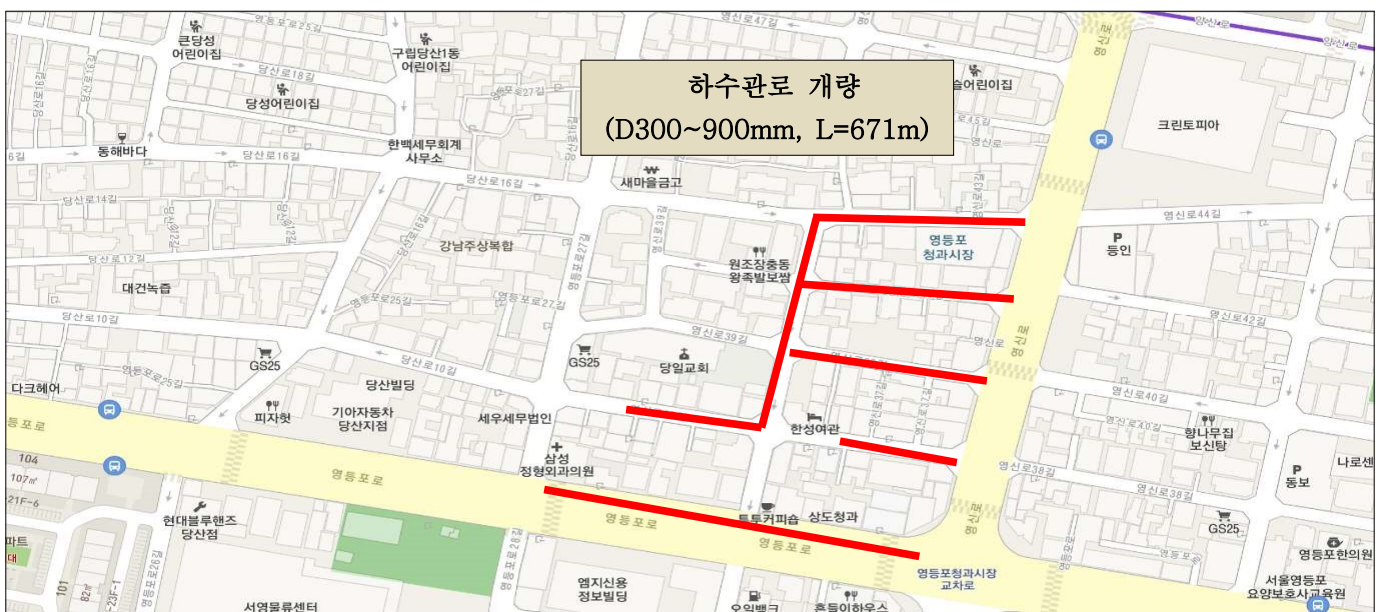
- 위 치: 당산동1가 84 주변
- 기 간: '19. 2. ~ '19. 11.
- 규 모: D300~900mm, L=671m
- 내 용: 당산동1가 청과시장 주변의 노후·불량 하수관로 개량

□ 세부 추진계획

- '19. 2. ~ 5. : 실시설계 용역
- '19. 5. : 계약심사 및 공사 발주
- '19. 6. ~ 10.: 공사 시행
- '19. 11. : 준공

□ 소요예산: 총 700,000천원(시비)

□ 위 치 도



파손 및 노후 등으로 도로침하 및 동공이 빈번히 발생하고 우수흐름이 원활하지 못한 불량 하수관로를 개량하여 원활한 배수처리 및 도로 침하 등 안전사고를 사전에 예방코자 함.

□ 사업개요

- 위 치: 영등포동4가 99 일대
- 기 간: '19. 2. ~ '19. 11.
- 규 모: D450~800mm, L=458m
- 내 용: 영등포동4가(영등포소방서) 주변 노후 및 파손된 하수관 개량

□ 세부 추진계획

- '19. 2. ~ 5. : 실시설계 용역
- '19. 5. : 계약심사 및 공사 발주
- '19. 6. ~ 10.: 공사 시행
- '19. 11. : 준공

□ 소요예산: 총 500,000천원(시비)

□ 위 치 도



신길동 368번지 주변의 노후 및 구배 불량으로 우수흐름이 원활치 못한 하수관거를 개량하여 침수피해 및 안전사고를 예방하고 쾌적한 생활환경을 조성하고자 함.

□ 사업개요

- 위 치: 신길동 368번지 주변
- 기 간: '19. 2. ~ '19. 11.
- 규 모: D600~1,000mm, L=234m
- 내 용: 노후 및 불량 하수관로 개량을 통한 안전사고 예방

□ 세부 추진계획

- '19. 2. ~ 5. : 실시설계 용역
- '19. 5. : 계약심사 및 공사 발주
- '19. 6. ~ 10.: 공사 시행
- '19. 11. : 준공

□ 소요예산: 총 350,000천원(시비)

□ 위 치 도



관내 하수관로 및 빗물받이에 쌓인 퇴적물을 준설하여 하수 처리능력을 극대화하고, 침수에 취약한 저지대 지하주택에 물막이판 및 옥내역지면을 설치하여 수해예방에 만전을 기하고자 함

□ 추진방향

- 여름철 집중호우에 대비, 하수시설을 최적의 상태로 유지관리
 - 저지대 및 중점관리지역 집중 관리
- 침수발생 제로를 위한 저지대 지하주택 수해방지 시설 설치

□ 사업개요

- 사업위치: 영등포 관내 전지역
- 사업기간: '19. 3. ~ '19. 12.
- 사업내용

구 분	사 업 내 용	사업비 (백만원)
하수관로 준설공사 (연간단가)	하수관로 준설 : $V=4,700m^3$ 하수관로 세척 : $L= 25.0km$	1,382 (시,구,구기금)
빗물받이 및 연결관 준설 (연간단가)	빗물받이 준설 : 17,300개소 연결관 준설 : 3,000개소	546 (시,구)
저지대 지하주택 침수방지사업 (연간단가)	물막이판 설치 : 50m 옥내역지면 : 700개소	100 (시/구 기금)

□ 세부 추진계획

- '19. 1. ~ '19. 2. : 계획수립 및 공사발주
- '19. 3. ~ '19. 12. : 공사시행 및 준공

□ **소요예산: 2,028,000천원**(시438, 구1,090, 시기금 50, 구기금 450)

양평1동 주민센터 주변의 파손 및 노후 등으로 우수흐름이 원활하지 못한 하수관로를 개량하여 원활한 하수 소통과 도로 함몰 등 안전사고를 사전에 예방하고자 함.

□ 사업개요

- 위 치: 양평동1가 211-1 주변
- 기 간: '19.01. ~ '19.11.
- 규 모: D450~800mm, L=480m
- 내 용: 양평1동 주민센터 주변 노후·불량 하수관로 개량

□ 세부추진계획

- '19.01. ~ '19.05.: 실시설계 용역 시행 및 준공
- '19.06. : 계약 심사 및 공사 발주
- '19.06. ~ '19.11.: 공사 시행 및 준공

□ 위치도



□ 소요예산: 600,000천원(시비)

9

문래동6가 36 주변 외 1개소 하수암거 보수보강 공사

치수팀

노후·불량 사각형거의 심각한 손상 부위를 보수·보강하여 구조물의 내구성 및 안전성을 확보함으로써 하수시설물의 안전사고를 사전에 예방하고 원활한 배수기능을 유지코자 함.

□ 사업개요

- 위 치: 문래동6가 36 주변 외 1개소
- 기 간: '19.01. ~ '19.08.
- 규 모: ■4.0×2.0m, L=1,150m
- 내 용: 노후·불량 사각형거 보수·보강으로 안전사고 사전 예방

□ 세부추진계획

- '19.01. ~ '19.03.: 현장조사 및 공사 발주
- '19.03. ~ '19.07.: 착공 및 공사 시행
- '19.08. : 보수·보강 공사 준공

□ 위치도



□ 소요예산: 1,000,000천원(시비)

“여의도배수분구 하수관로 종합정비사업계획”에 따라 노후불량/통수능부족 관로를 정비하여 수해 발생에 대비하고, 최근 빈번히 발생되고 있는 도로함몰 등 안전사고를 사전에 예방하여 구민의 재산과 생명을 보호하고자 함.

□ 사업개요

- 위 치: 여의도동 일대
- 기 간: '19. 3. ~ '19. 12.
- 규 모: 하수관로 정비 D600~ \blacksquare 1.7×1.2m, L=1,335m
- 내 용: “여의도배수분구 하수관로 종합정비사업” 계획에 따라 2019년도분 사업시행 (계속사업)

□ 세부 추진계획

- '19. 2. ~ '19. 3.: 시행계획수립 및 공사발주
- '19. 4. ~ '19. 12.: 공사시행 및 준공

□ 소요예산: 총 2,500,000천원(시비)

□ 위치도



양평동4가 주변 외 2개소의 파손 및 노후 등으로 우수흐름이 원활하지 못한 하수관로를 개량하여 원활한 하수 소통과 도로 함몰 등 안전사고를 사전에 예방하고자 함.

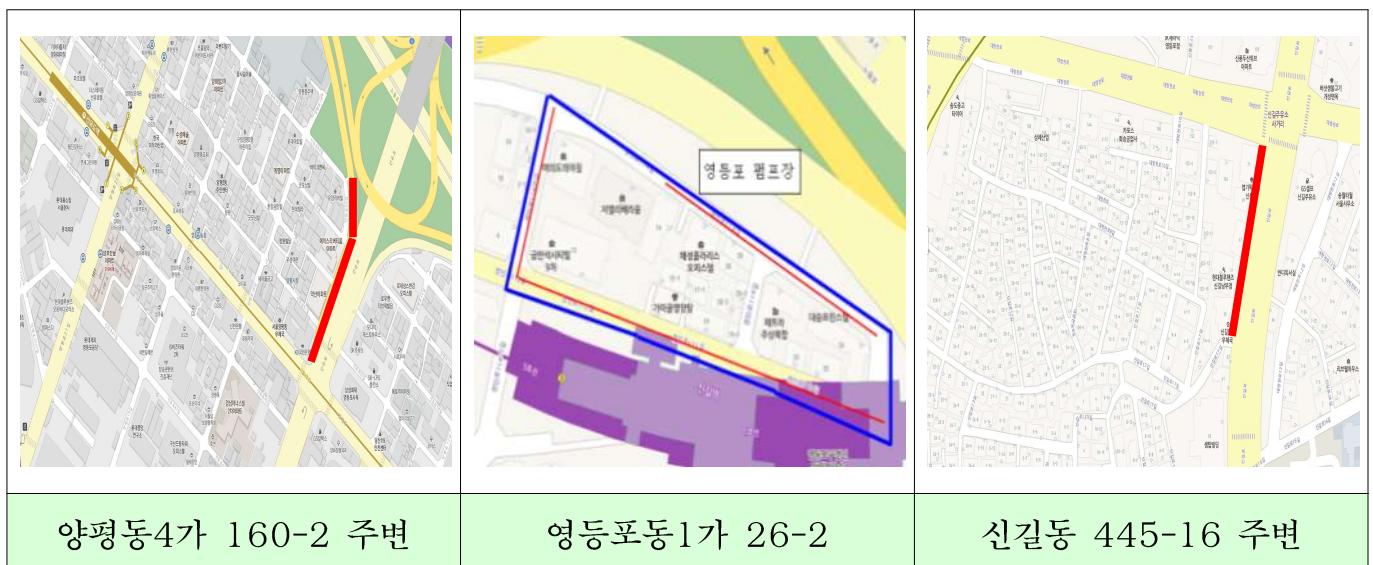
□ 사업개요

- 위 치: 양평동4가 160-2 주변 외 2개소
- 기 간: '19.01. ~ '19.11.
- 규 모: D450~1,350mm, L=650m
- 내 용: 양평1동 주민센터 주변 노후·불량 하수관로 개량

□ 세부추진계획

- '19.01. ~ '19.05.: 실시설계 용역 시행 및 준공
- '19.06. : 계약 심사 및 공사 발주
- '19.06. ~ '19.11.: 공사 시행 및 준공

□ 위치도



□ 소요예산: 700,000천원(국비)

「시설물 안전 및 유지관리에 관한 특별법」 규정에 의거 수문시설물의 위험요인을 사전에 발견 및 조치함으로써 재해예방에 만전을 기하고자 함

□ 추진방향

- 수문시설물에 대하여 전문 책임기술자 및 전문기관에 의뢰 정밀점검 실시하고, 노후 수문본체, 배수암거, 문비 내 균열·노후 등에 대한 정밀점검 용역 결과에 따른 보수·보강을 실시하여 수문시설물 성능개선

□ 사업개요

- 기 간: '19. 1. ~ '19. 8.
- 대상 및 사업내용

연번	사업명	대상	예산액(천원)	비고
계	4건		635,000	
1	수문 정밀점검 용역	신길배수문 등 12개소	95,000	구기금
2	노후 수문 정비	양평1배수문 등 7개소	110,000	구기금
3	수문 및 펌프장 보수 보강	영등포펌프장 등 10개소	375,000	시비
4	빗물펌프장 분류하수관로 수문정비	대림3펌프장 수문	55,000	구기금

□ 세부추진계획

- '19. 1. ~ 2.: 현장조사 및 설계
- '19. 3. ~ 7.: 정비공사 및 용역 시행
- '19. 8. : 준공

□ 소요예산: 총 635,000천원(시375, 구260)

펌프장 제어설비 중 사용연수가 경과된 노후설비를 개량하여 빗물펌프장 배수설비의 가동안전성 및 감시·제어능력을 개선하여 강우 시 침수피해를 예방하고자 함.

□ 추진방향

- 펌프장 노후 시설에 대한 성능개량 실시로 시설물 운영 효율 향상

□ 사업개요

- 대 상: 빗물펌프장 3개소(문래·신길·영등포)
- 기 간: '19. 1. ~ '19. 6.
- 내 용: RTU(원격제어반), 감시·운영프로그램, 제어PC 등 제어설비 교체

□ 세부추진계획

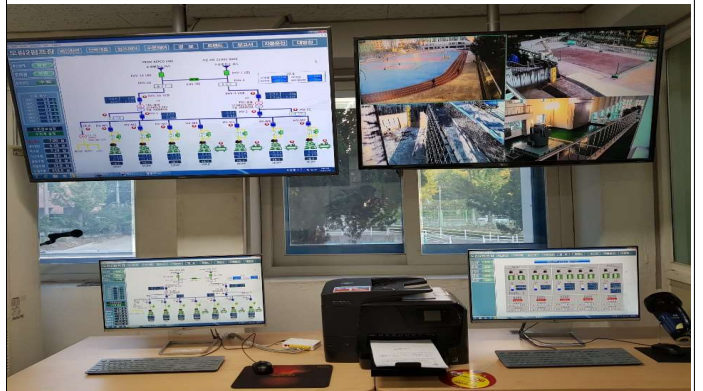
- '19. 1. : 설계 및 사업발주
- '19. 2. : 계약 및 착공
- '19. 3. ~ 6.: 제작 및 설치

□ 소요예산: 총 666,000천원(시비)

□ 현황사진



RTU(원격제어반)



감시 운영프로그램 및 제어PC

빗물펌프장의 장기 사용으로 노후된 배수설비를 교체하여 강우시 펌프장의 안정적인 운영으로 침수피해를 예방하고자 함.

□ 추진방향

- 내용연수 경과('94년 설치) 및 효율이 저하된 펌프를 적기에 교체하여 펌프장 운영효율 증대 및 침수피해 예방

□ 사업개요

- 기간: '19. 1. ~ '19. 6.
- 대상: 양평2 빗물펌프장
- 사업내용
 - 수중모터펌프(250HP) 1대 교체

□ 세부추진계획

- '19. 1. ~ 2.: 물품구매 발주
- '19. 2. ~ 5.: 설치 및 시운전 점검
- '19. 6. : 준공

□ 소요예산: 총 170,000천원(시비)

□ 위치도 및 현황사진



위치도



현황사진(모터펌프)

빗물펌프장 우수 유입 및 방류 수문의 과중량으로 인한 우수흐름 장애가 예상됨에 따라 펌프장 운영이 원활토록 자동수문을 개량하여 침수피해 예방에 만전을 기하고자 함.

□ 추진방향

- 우수지 침수횟수 감소로 청소비 절감 및 체육시설 이용 불편 해소
- 대방천 방류수로의 자동수문을 경량화하여 대방천상류의 수위상승 등에 의한 침수 예방

□ 사업개요

- 기 간: '19. 1. ~ '19. 6.
- 대 상: 대림3유수지(대림3펌프장), 대방천방류수로(도림2펌프장)
- 사업내용
 - 대림3유수지 우수 유입수문 4문 교체
 - 대방천 하천수 토출수문 4문 교체

□ 세부추진계획

- '19. 1. ~ 2.: 현장조사 및 설계
- '19. 2. ~ 5.: 교체공사 시행
- '19. 6. : 준공

□ 소요예산: 총 148,000천원(구기금)

□ 위치도 및 현황사진



빗물펌프장에 사용연한이 경과(2007년 설치)된 노후 영상제어설비를 교체 설치하여 수해예방 감시기능을 향상 시키고자 함.

□ 추진방향

- 노후 영상감시설비를 교체하여 수방시설물 유지관리를 위한 감시기능 향상

□ 사업개요

- 대 상: 신길빗물펌프장
- 기 간: '19. 1. ~ '19. 5.
- 규 모: 노후 CCTV 카메라 7대 교체
- 사업내용
 - 빗물펌프장 노후 CCTV 감시카메라 교체(200만화소)
 - 네트워크 시스템 및 모니터, 하드디스크 드라이버 교체
 - 카메라 폴, 광케이블 설치 등 기타 부대공사

□ 세부추진계획

- '19. 1. ~ '19. 8.: 설계 및 발주
- '19. 2. ~ '19. 4.: 계약 및 교체 설치
- '19. 5. ~ '19. 8.: 준공

□ 소요예산: 총 115,000천원(시비)

□ 현황사진



교체전



교체후(예상)

빗물펌프장 제진기 노후로 고장 빈도가 잦아 제진기 가동에 어려움이 있어 기존 싱글암 제진기를 더블암 제진기로 교체하여 스크린 협잡물을 신속히 제거코자 함

□ 추진방향

- 노후되어 고장이 잦은 제진기를 더블암 제진기로 교체하여 빗물펌프장 운영 효율증대 및 침수피해 예방

□ 사업개요

- 대 상: 문래, 도림2빗물펌프장
- 기 간: '19. 1. ~ '19. 6.
- 사업내용
 - 제진기 2대 교체

□ 세부추진계획

- '19. 1. ~ 2.: 현장조사 및 설계
- '19. 2. ~ 5.: 교체공사 시행
- '19. 6. : 준공

□ 소요예산: 280,000천원(시비)

□ 현황사진



도림2빗물펌프장



문래빗물펌프장

양평1빗물펌프장 정밀안전진단 결과 내진성능 부족으로 판정됨에 따라 내진 보강 공사를 시행하여 건축물의 내진성능을 확보하고 지진으로부터 근무자 및 수방 시설물 보호

□ 추진방향

- 양평1빗물펌프장 건축물 내진보강공사를 시행하여 내진성능을 확보하고 시설물 내구성 증대

□ 사업개요

- 대 상 : 양평1빗물펌프장
- 기 간 : '19. 1. ~ '19. 10.
- 사업내용
 - 양평1빗물펌프장 건축물 1개동 내진보강

□ 세부추진계획

- '19. 1. ~ 3.: 실시설계 용역 시행
- '19. 4. ~ 9.: 공사발주 및 시행
- '19. 10. : 준공

□ 소요예산: 234,000천원(국비)

□ 현황사진



양평1빗물펌프장 전경



양평1빗물펌프장 내부

Ⅲ . 신규·중점 추진사업

1 하수시설물 분석시스템 개발

하수팀

관내 하수시설물 노후상태에 대한 정확한 자료가 없어 사업대상 선정시 우선 정비대상이 배제되는 등 문제점을 개선하고, 하수도 개량 대상 선정 및 사업예산 편성에 객관성·신뢰성을 확보하여 하수시설물 관리에 만전을 기하고자 함.

□ 추진배경

- 하수도, 맨홀, 빗물받이 등 하수시설물별 노후도에 관한 구체적인 이력이 없음
- 개량대상 선정 및 서울시 예산 신청시 민원 및 경험에 의존하는 등 체계화 되어있지 않아 실제 우선 정비대상이 배제되는 문제점 발생

□ 사업내용 및 목적

- 노후 하수시설물 등급화 및 시설물별 시스템화로 시비예산 확보용이
- 하수지킴이 앱 개발·활용하여 관내 동공 발생 및 하수관련 민원에 대한 선제적 대응으로 안전사고 없는 하수도 관리
- 도로 공사 관계 부서(도로과, 교통행정과, 도시재생과 등)에서 시행한 도로 포장상태 현황 등 보수이력 시스템상 현행화로 토탈 관리체계 수립

□ 사업개요

- 용역명: 하수시설물 분석시스템 개발용역
- 사업기간: '19. 2. ~ 10.
- 소요예산: 300백만원

□ 기대효과

- 시설물별 노후화 등 세부이력 시스템화로 서울시 예산확보 용이
- 타 부서 공사현황 데이터화 및 현장조사로 인한 행정낭비 불필요
- 시설물별 체계적 관리로 도로함몰 등 사전예방 및 우기시 침수피해 예방

□ 소요예산: 300,000천원(구비)

문래동 주민들이 도림천의 자전거도로 및 산책로를 이용하기 위해서는 신도림역 또는 신정교 방향으로 우회하여야 함에 따라 근거리에는 통행로를 설치하여 도림천 이용에 편의를 도모코자 함

□ 추진방향

- 도림천 문래나들목 설치를 통한 문래동 주민의 하천 접근성 향상

□ 사업개요

- 위 치: 도림천(경인로71길 50)
- 기 간: '19. 1. ~ '19. 6.
- 규 모: 문래나들목 설치(B=3m, H=2.5m, L=32m, 육갑문 1개소)
- 내 용: 타당성 조사 및 기본계획 용역 시행

□ 세부 추진계획

- '19. 1. ~ '19. 6. : 타당성조사 및 기본계획 용역
- '19. 7. ~ '19. 12.: 기본 및 실시설계 용역
- '20. 3. ~ '20. 12.: 공사 시행 및 준공

□ 위치도 및 현황사진



위치도



현황사진

□ 소요예산(2019년): 80,000천원(시비)

야간에도 하천 이용을 원하는 주민들의 수요가 많아짐에 따라 안양천 자전거도로에 가로등을 설치하여 야간에도 안전하게 하천시설을 이용할 수 있게 하여 주민 만족도를 제고하고자 함.

□ 사업개요

- 대 상: 안양천 자전거도로(신정교~양평교), L=3.8km
- 기 간: '19. 1. ~ '19. 11.
- 규 모: 가로등 84본 설치(LED, 50w)
- 내 용: 안양천 자전거도로 가로등 설치를 통한 야간 조도 개선

□ 세부 추진계획

- '19. 1. ~ 3. : 현장조사
- '19. 3. ~ 10.: 공사 발주 및 시행
- '19. 11. : 공사 준공

□ 위치도 및 현황사진



□ 소요예산: 총 360,000천원(시비)

도림천의 노후, 파손 및 균열 등이 발생된 자전거도로 및 유지관리도로를 정비함으로써 도림천을 이용하는 주민의 안전사고 예방 및 쾌적한 생활환경 조성으로, 여가생활을 즐기고자하는 주민 요구에 부응코자 함.

□ 사업개요

- 대 상: 도림천 자전거도로 및 보행자도로(신도림역~거리공원오거리)
- 기 간: '19. 3. ~ '19. 11.
- 규 모: 도로정비 B=2.0~4.0m L=890m
- 내 용: 도림천 자전거도로 및 보행자도로 정비로 쾌적한 생활환경 조성

□ 세부 추진계획

- '19. 1. ~ 2. : 현장조사 및 설계도서 작성
- '19. 3. ~ 10.: 공사 발주 및 시행
- '19. 11. : 공사 준공

□ 위치도 및 현황사진



□ 소요예산: 총 200,000천원(시비)

도시미관 저해 및 기피시설로 인식되는 빗물펌프장 외관을 리모델링 공사를 통하여 주민 환경친화시설로 변경함으로써 주변 주거환경과 조화를 이루고자 함.

□ 추진방향

- 문래빗물펌프장 건축물 리모델링 전문가 자문 및 설계 등을 거쳐 빗물펌프장 건축물을 리모델링하여 주변환경과 조화를 이루고 도시미관 개선

□ 사업개요

- 기 간: '19. 1. ~ '19. 11.
- 대 상: 문래 빗물펌프장
- 내 용
 - 빗물펌프장 건축물 리모델링 공사(복합판넬 시공) 실시
 - 건물 외벽 및 담장에 대형 디자인 및 벽화 삽입 등 외관 변경

□ 세부추진계획

- '19. 1. ~ 2. : 전문가 자문회의 실시
- '19. 2. ~ 4. : 실시설계 용역 시행
- '19. 5. ~ 10.: 공사발주 및 시행
- '19. 11. : 준공

□ 소요예산: 총 325,000천원(시비)

□ 현황사진



문래빗물펌프장



개선방안(강진군 청소년 문화의집)