

제173회 구의회 임시회

2013. 2. 22 ~ 3. 5



# 2013년 주요업무 보고



## 치수방재과

# 보고 순서

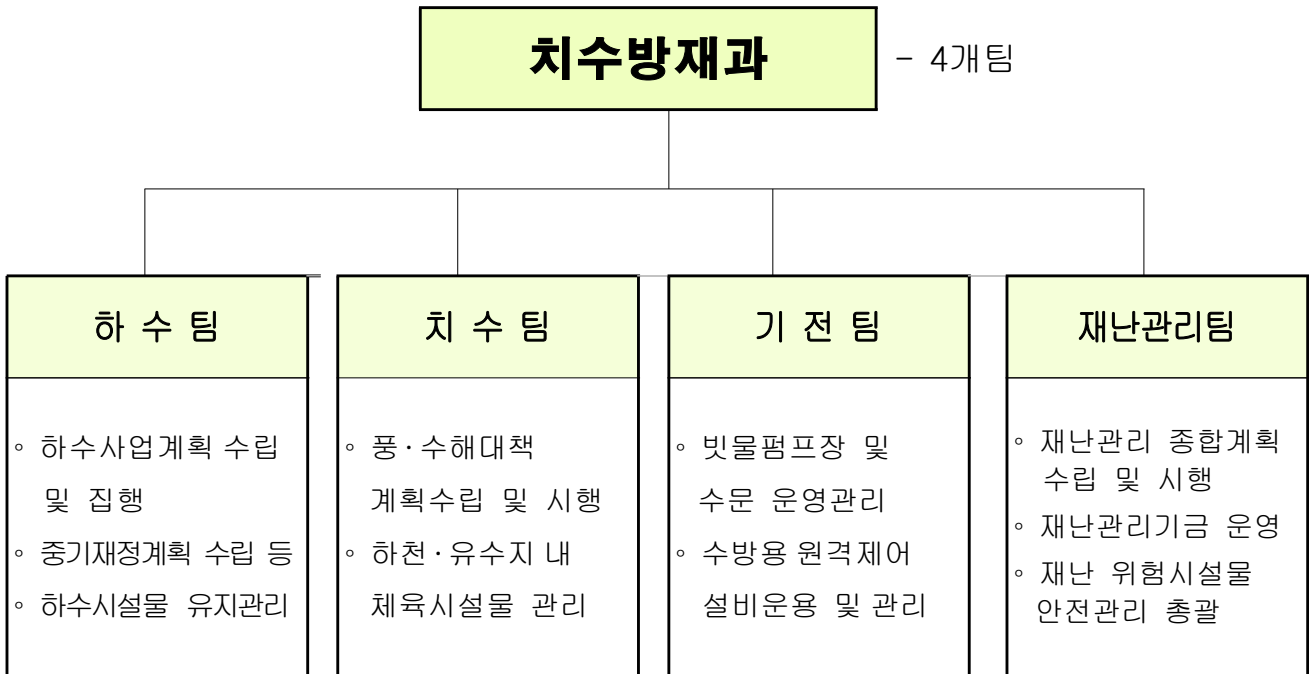
I. 일반 현황	...	1
II. 2013 주요업무 추진계획	...	6
III. 신규·주요투자사업	...	18

# I. 일반 현황

## 1 인 력

구 분	계	일 반 직(계약직 포함)							기 능 직					대체 인력	
		계	4급	5급	6급	7급	8급	9급	계	6급	7급	8급	9급		10급
정 원	41	24	-	1	4	7	9	3	17	4	2	10	1	0	-
현 원	40	22	-	1	6	11	1	3	18	3	8	7	0	0	-
과부족	-1	-2	-	0	2	4	-8	0	1	-1	6	-3	-1	0	-

## 2 조 직



### 3

## 주요시설 및 장비

### ▣ 시설물 현황 (총괄)

구 분	빗물펌프장	간이펌프장	수 문	원격감시시설	하수관거	하 천
시설개요	8 개소	7 개소	21개소 (57문)	27 개소	456,499m	4 개소 (16.94km)

#### ○ 빗물펌프장 ----- 8개소, 펌프 56대

위 치	빗물펌프장명	펌프용량 (HP×대)	유역면적 (km <sup>2</sup> )	배수능력 (m <sup>3</sup> /min)	비고
계	8 개소	38,100HP (56대)	11.638	14,396	
한 강	신 길	430×5대, 620×2대	1.210	1,274	
	영 등 포	800×3대	0.806	885	
안양천	양 평 1	630×12대, 1,630×3대	4.525	4,080	
	양 평 2	960×3대, 250×1대	0.615	1,230	
도림천	문 래	900×4대, 250×1대	0.819	1,435	
	대림 3 동	1500×2대, 600×2대, 550×7대, 400×1대	1.972	3,411	
	대림 2 동	250×3대	0.187	336	
대방천	도림 2 동	500×4대, 560×3대	1.504	1,745	

#### ○ 간이펌프장 ----- 7개소, 펌프 16대

간이펌프장명	펌프용량 (HP×대)	유역면적 (ha)	배수능력 (m <sup>3</sup> /min)	비 고 (수계)
7 개소	425HP (16대)	17.57	131.5	
신길(신길1동 7)	15×2대	2.50	5.0	한 강
강 변 4호 (당산동6가 374)	25×1대, 15×1대	2.72	12.5	“
대 방 천1 (대림3동 670)	40×2대	4.36	30.0	대방천
대 방 천2 (신길5동 404-4)	10×2대	0.27	2.8	“
대 방 천3 (신길5동 404-7)	60×2대, 20×2대	5.45	49.0	“
대 방 천4 (신길5동 417-63)	40×2대	2.18	30.0	“
대 림 (대림동 1064)	7.5×2대	0.09	2.2	도림천

○ 수 문 ----- 21개소 / 57문

수 문 명	한 강 (8/23)								안양천(2/10)	
	여의도 (6)	여의도 나들목 (2)	신 길 (4)	영등포 (3)	강변4 (2)	노들길 나들목 (2)	당 산 나들목 (2)	양평 나들목 (2)	양평1 (4)	양평2 (6)
개폐시기 (E-L, m)	12.20	11.39	8.00	5.50	8.30	7.30	7.30	8.8	5.40	4.30
도 립 천 (9/20)									대방천(2/4)	
문 래 (6)	대림2동 (2)	대림1 (1)	대림2 (1)	대림3 (1)	대림4 (1)	대림5 (1)	대림6 (1)	대림3동 (6)	도림2동 (3)	대 방 (1)
6.00	10.14	9.80	8.23	9.33	7.86	8.22	6.59	7.60	8.50	8.00

○ 원격감시시설

시 설 명	개 소	설 치 장 소	비 고
계	27		
영상감시제어시스템	8	빗물펌프장 8	
원격감시제어시스템	8	빗물펌프장 8	
지역강우량수신시스템	6	<ul style="list-style-type: none"> <li>구청(1)</li> <li>펌프장(3) : 도림2·신길·문래펌프장,</li> <li>동 주민센터(2) : 양평2동, 대림1동</li> </ul>	
하수관거 수위계	5	양평2동, 문래동, 영등포동, 대림2동, 대림3	

○ 하수도 시설

구 분	단위	연 장	비 고
하 수 관 거	계	m	457,171
	차집관거	m	8,840 ※ 서남물재생센터 관리
	암 거	m	62,040
	원 형 관	m	384,069
	U형 측구	m	2,222
맨홀 및 빗물받이	개소	31,193	맨홀 : 9,023, 빗물받이 : 21,762, 횡단하수거 : 408

○ 하천현황(4개 하천 : 16.94km)

구 분	한 강	안 양 천	도 립 천	대 방 천	비고
폭 원 (m)	1,100	300	120~180	30~50	
연 장 (km)	5.40 (염창교 I-C ~ 63빌딩, 좌안)	4.80 (신정교 ~ 한강합류점, 우안)	4.04 (구로디지털단지역 ~ 안양천합류점, 우안)	2.70 (도림천합류점 ~ 대방로)	

## 4

## 예산현황

## □ 사업별

(단위 : 천원)

단위사업명	예산액	전년도 예산액	증(△)감
총 계	6,132,245	5,961,733	170,512
하수시설물의 효율적인 관리	3,167,180	3,086,999	80,181
예방위주의 수방대책 확립	1,668,050	1,739,494	△71,444
하수관거 유지보수	1,499,130	1,347,505	151,625
하천 및 수방시설의 효율적 관리	1,153,538	1,670,290	△516,752
하천 및 유수지의 효율적 관리	436,425	786,100	△349,675
수방시설 유지관리	717,113	884,190	△167,077
재해 및 재난예방	53,361	56,412	△3,051
재난관리체계의 강화	53,361	56,412	△3,051
행정운영경비	778,166	548,032	230,134
인력운영비	561,733	337,206	224,527
기본경비	216,433	210,826	5,607
재무활동비	980,000	600,000	380,000
내부거래지출	980,000	600,000	380,000

## 목 차

### 〈 2013. 주요업무 추진계획 〉

1. 하수관거 유지관리 ..... 6
2. 가마산로 하수관 개량공사 ..... 7
3. 2013 수방대책 추진 ..... 9
4. 빗물펌프장 수방시설 유지관리 ..... 10
5. 재난 및 안전관리계획 ..... 12
6. 재난복구 대응능력 강화 ..... 14
7. 재난관리기금 운용 ..... 16

### 〈 신규·주요투자사업 〉

1. 도림1배수분구 하수관거 종합정비 ..... 18
2. 신길동 449주변 외 2개소 하수관개량공사 ..... 20
3. 문래동55~44간 사각형거 기능개선 ..... 21
4. 신길5동 410주변 하수관개량공사 ..... 22
5. 당산동6가218 외 1개소 하수관개량공사 ..... 23

## II. 2013. 주요업무 추진계획

### 1 하수관거 유지관리 (구비)

노후·불량 하수도 개량과 빗물받이 등 하수시설의 철저한 유지관리로 수해예방 및 『구민의 삶의 질 향상』에 기여

#### 사업목표

- 노후·구배불량 하수도 개량과 빗물받이 등 하수시설의 상시 유지관리로 수해예방

#### 추진방향

- 노후·구배불량 하수도 개량
- 빗물받이 및 하수도 준설

#### 세부 추진계획

- 공사개요

연번	사업명	규모	예산액	구·시비	비고
계	3건		2,620		
1	관내 하수시설물 유지관리공사 (연간단가)	D300~1200mm, L=1500m	1,100	구비	
2	빗물받이 및 연결관 준설공사 (연간단가)	빗물받이 준설 15,000개소 연결관 준설 6,000개소	420	구비	
3	관내 하수도 준설공사 (연간단가)	하수도 준설 V=4,257m <sup>3</sup>	1,100	구비	

- 추진계획

- 2013. 1. ~ 02. : 현장조사 및 각 동별 정비대상 접수하여 설계시행
- 2013. 2. ~ 03. : 계약심사 및 공사발주
- 2013. 3. ~ 12. : 공사시행

#### 기대효과

- 하수시설물의 상시 유지관리로 수해예방 및 구민의 생활환경 개선

#### 소요예산 : 2,620백만원(구비 2,620)



## 2 가마산로 하수관 개량공사 (시비)

하수도 통수능 부족으로 2011년 도로침수 구간의 하수관을 신설·확대개량하여 통수능 확보를 통한 수해예방

### 사업목표

- 하수관 신설 및 확대 개량하여 수해예방을 통한 주민 생활불편 해소

### 사업개요

- 위 치 : 가마산로(신길4동 235번지 ~ 신길4동 245-35번지)
- 규 모 : 하수관 신설 및 개량 D800~1200mm, L=262m  
- 2013년 : D1000mm, L=70m
- 사업기간 : 2012. 5. ~ 2013. 5.
- 총사업비 : 1,160백만원(시비) - 2013년 660백만원

### 추진실적 (2012년)

- 규 모 : 하수관 신설 및 개량 D800~D1200mm, L=192m
- 집행액 : 500백만원(시비)

### 연차별 투자계획

(단위 : 백만원)

구 분	총사업비	기투자	2012	2013	2014이후
계	1,160	-	500	660	-
실시설계비	50	-	50	-	-
시설비	1,010	-	450	660	-
감리비	-	-	-	-	-

### 기대효과

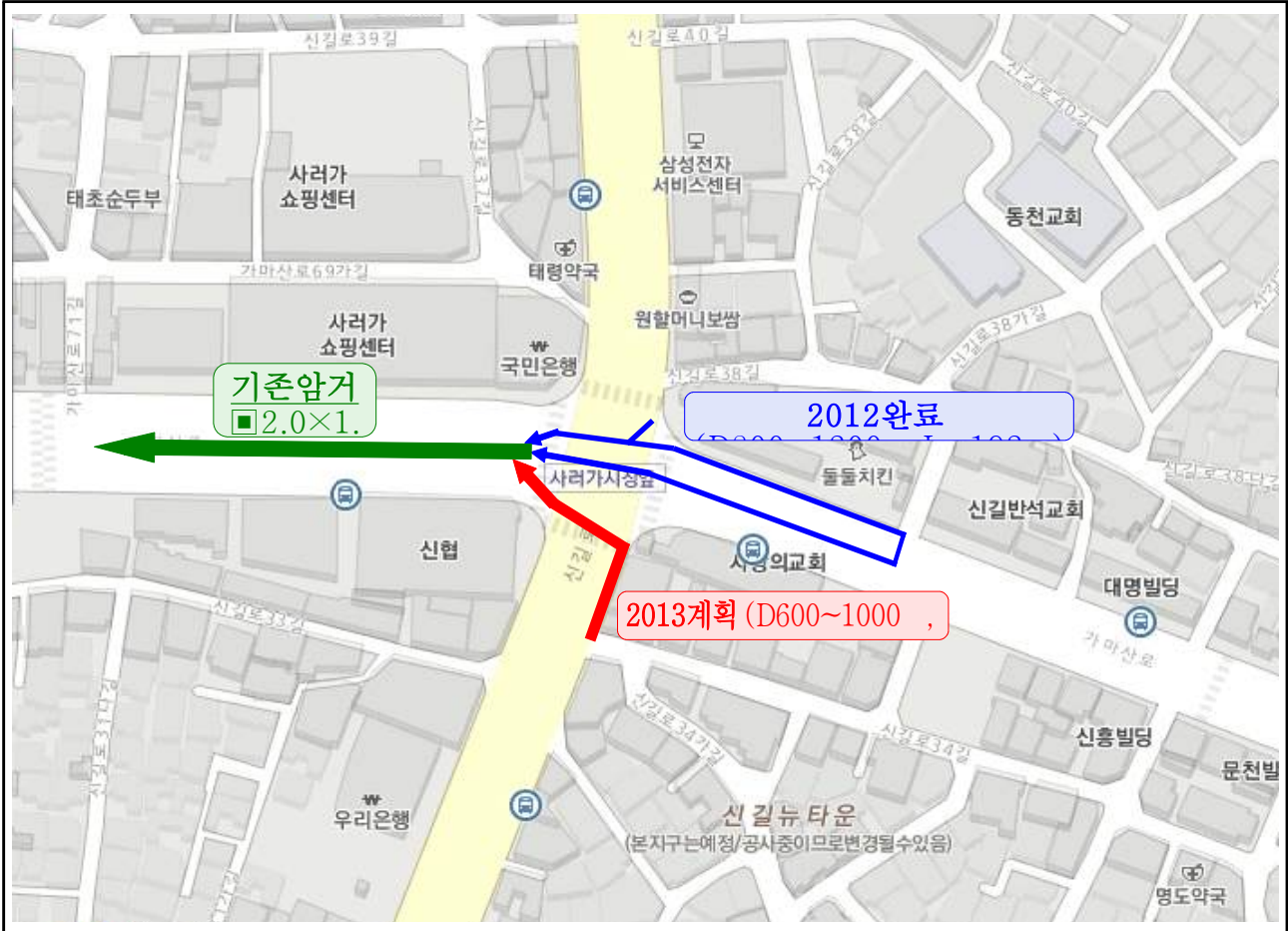
- 가마산로 주변 통수능 확보로 수해예방 및 주민불편 해소

### 소요예산 : 660백만원(시비)

붙임 : 위치도

# 위 치 도

▶ 공 사 명 : 가마산로 하수관 개량공사



▶ 현황사진



### 3 2013 수방대책 추진

기상이변에 따른 집중강우에 대응하여 사전준비·점검·정비하고, 풍수해 대책본부 구축 운영을 철저히 하여 단 한건의 침수로 인한 피해가 발생하지 않도록 하고자 함.

#### □ 수방시설 현황

- 빗물펌프장 15개소(간이펌프장 7개소포함), 수문 21개소(57문)
- 하수관거 456.50km, 빗물받이 21,800개소
- 하천제방 11.54km(안양천, 도림천, 대방천)

#### □ 추진방향

- 수방시설물의 기능 유지관리 및 점검·정비 신속 추진
- 수해취약지역 및 시설물에 대한 순찰·점검 강화 추진
- 수방대비 물자 비축 및 수해예방 홍보 강화

#### □ 세부 추진계획

- 수방대비 사전준비('13. 2. 1 ~ 3. 14)
  - 재해취약시설분야 점검·정비 계획 수립
  - 하수, 치수, 기전, 재난분야 정비 및 점검 계획 수립
- 수방대비 순찰·점검·정비 추진('13. 3. 15 ~ 5. 14)
  - 하수분야 : 노후불량 하수관 정비공사 6월말 완공목표 추진  
하수관 및 빗물받이 준설 우기전 완료
  - 치수분야 : 안양천, 도림천, 대방천 순찰 점검  
수방시설(유수지, 저류조) 순찰 점검
  - 기전분야 : 빗물펌프장 및 수문시설 점검·정비
    - 기계분야 : 모터펌프, 제진기, 크레인, 수문, 양수기 정비 및 자동 시운전 완료
    - 전기분야 : 수배전반, CCTV, 수위계 정비 및 자동 시운전 완료
  - 재난대비 특정관리시설분야 순찰 점검

#### □ 기 타

- 주민 자발적 침수피해 예방지원
  - 물막이판, 소형펌프, 하수역류 방지장치 설치사업 등을 실효적 추진
- 공무원 돌봄서비스 강화

## 4 빗물펌프장 수방시설 유지관리 (구비)

빗물펌프장 및 수문 등 수방시설에 대한 점검·정비를 수방기간 전에 완료하여 수방준비 및 사전 재해예방에 만전을 기함

### □ 사업목표

- 노후 시설물 예방정비로 사전 수해예방
- 수방기간 전 점검·정비 완료하여 수방준비에 철저

### □ 추진방향

- 2013년 수방에 문제가 없도록 중요 시설물 우선 점검·정비
- 금년 수방에 문제가 있는 시설 우선 정비 후 연차적으로 개량추진

### □ 추진실적 (2012년)

- 모터펌프 보수 : 3대
  - 규 모 : 양평1: 630HP 1대 , 대방천 1간이펌프 40HP 2대 교체
  - 집행액 : 69,146천원
- 수문 정밀안전진단 및 정밀점검 : 12개소
  - 안전진단 : 여의도수문, 양평1배수문
  - 정밀점검 : 양평2, 신길, 영등포배수문, 대림1~6호수문, 강변4호수문
  - 집 행 액 : 92,900천원
- 빗물펌프장 및 관사 노후시설물 개량
  - 대 상 : 문래빗물펌프장 옥상방수 200 $m^2$ , 벽체311 $m^2$
  - 집 행 액 : 19,000천원
- 수방용양수기 점검관리
  - 규 모 : 수방용양수기 903대 점검 정비
  - 집 행 액 : 13,590천원

## □ 세부 추진계획

- 추진일정
  - 설계·발주·계약 : 1~2월
  - 사업 및 준공 : 3~5월
- 수방시설 정비 내용
  - 빗물펌프장 모터펌프 보수 (60백만원)
    - 모터펌프 2대 (양평1: 630HP 1대, 영등포: 800HP 1대)
  - 수문 정밀점검 용역 (100백만원)
    - 안전진단 : 신길, 영등포, 양평2 배수문
    - 정밀점검 : 대림3동, 대림2동, 도림2동, 문래, 대방배수문, 안양천 제방
  - 수방용 양수기 점검·정비용역 (15백만원)
    - 수방용양수기 2,254대
  - 빗물펌프장 노후시설 정비 (60백만원)
    - 양평2, 신길빗물펌프장 옥상·벽체 방수

## □ 기대효과

- 수방시설 사전 정비로 상시 재해예방 체제 확립

## 5 재난 및 안전관리계획

재난사고 유형의 다양화에 대비한 2013년도 재난 유형별 안전관리계획 수립하여 각종 재난 및 안전사고를 사전에 대비하고 안전문화운동의 지속적 추진으로 구민 안전관리에 만전을 기하고자 함.

### □ 사업목표

- 재난 유형별 안전관리계획 수립으로 각종 재난 및 안전사고 사전대비
- 안전문화운동의 지속적 추진으로 재난 예방

### □ 추진방향

- 재난 유형별, 단계별 안전관리계획 수립
- 안전점검의 날(매월 4일) 캠페인 실시
- 특정관리대상시설 안전점검 실시

### □ 추진실적(2012년)

- 2012 영등포구 안전관리계획 책자 제작·배부 : 150부
- 폭염 및 한파대비 종합상황실 운영
  - 대피시설 지정 : 폭염 189개소, 한파 2개소
  - 폭염(한파)대비 행동요령 리플렛 제작·배부 : 8,000매
- 안전점검의 날 행사 추진
  - 캠페인 실시 : 13회
  - 리플렛 제작·배부 : 7종 28,600매
- 찾아가는 어린이 재난안전교육 실시 : 60개소 2,916명
- 재난취약가구 안전점검 실시 : 770세대
- 특정관리대상시설물 점검 : 연 2회, 1,196개소

### □ 세부 추진계획

- 2013 영등포구 안전관리계획 수립
  - 주 기 : 매년
  - 대 상 : 자연재난, 인적재난 등 7개 부문 38개 대책
  - 제작 부수 : 100권
- 안전문화운동 추진

- 안전점검의 날 캠페인 실시 : 12회
- 안전점검 관련 홍보물 제작 : 8종
- 재난취약가구 안전점검 실시
  - 대 상 : 700세대
  - 내 용 : 세대별 전기 및 가스 등 생활안전점검
- 찾아가는 어린이 재난안전교육 실시
  - 대 상 : 관내 어린이집 65개소
  - 내 용 : 재난안전 전문 강사 방문 교육
- 특정관리대상시설물 점검
  - 시 기 : 상, 하반기 각 1회
  - 대 상 : 1,202개소(재난위험시설 49개소, 중점관리시설 1,153개소)

**기대효과**

- 각종 재난 및 안전사고를 사전에 대비하여 구민 안전관리 향상에 기여함.

**소요예산** : 34,340천원(구비 34,340천원)

## 6 재난복구 대응능력 강화

재난대응 안전한국훈련, 재난대응 긴급구조 종합훈련 등의 훈련을 통하여 국가 안전관리계획 및 집행계획과 지역안전관리계획을 검증하고 재난위기대응 매뉴얼의 구체성을 확보하여 재난복구 대응능력을 강화하고 재난대비 사전 대응능력 향상에 만전을 기하고자 함.

### □ 사업목표

- 국가안전관리기본계획 및 집행계획과 지역안전관리계획을 검증하고 재난 위기대응 매뉴얼의 구체성 확보
- 재난대비 사전 대응능력 향상 도모

### □ 추진방향

- 재난대응 안전한국훈련 실시
- 재난대응 긴급구조 종합훈련 실시
- 저지대 주민 풍수해보험 지원사업 실시
- 민간자율방재 역량강화를 위한 지역자율방재단 운영

### □ 추진실적(2012년)

- 2012 재난대응 안전한국훈련 실시
  - 주 관 : 영등포구 재난안전대책본부(치수방재과)
  - 기 간 : 12. 4. 25(수) ~ 27(금) [3일간]
  - 내 용 : 풍수해 대응 토의형 도상훈련, 지진대비 국민대피훈련, 심폐 소생술 체험교육 실시
  - 참 여 : 공무원, 지역주민 등 2,401명 참여
- 2012 재난대응 긴급구조 종합훈련
  - 주 관 : 영등포소방서
  - 기 간 : 12. 8. 22(수)
  - 내 용 : 국회도서관 내 열람객을 가장한 테러범에 의해 국회 주요 인사, 열람객 인질극을 가상 시나리오로 설정하여 그에 따른 긴급 구조훈련 실시
  - 참 여 : 27개 기관 607명 참여
- 저지대 주민 풍수해보험 지원 사업 : 100가구



- 지역자율방재단 운영
  - 재난예방 소양교육 : 2회 390명
  - 수해 등 재난예방·복구활동 지원 : 단체상해보험가입, 동절기 조끼 62벌
  - 안전점검의 날 캠페인 등 참여 : 133회 2,875명

## □ 세부 추진계획

- 2013 재난대응 안전한국훈련 실시
  - 주 관 : 영등포구 재난안전대책본부(치수방재과)
  - 시 기 : 13. 4월 ~ 5월 중 2박 3일간
  - 내 용 : 가상의 국가재난사태를 가상 시나리오로 설정하여 재난관리 시스템과 상황전파시스템을 활용한 대응·복구훈련 실시
- 2013 재난대응 긴급구조 종합훈련
  - 주 관 : 영등포소방서
  - 시 기 : 13. 8월 ~ 9월 중 1일
  - 내 용 : 테러에 의한 재난사태를 가상 시나리오로 설정하여 그에 따른 복구 및 긴급 구조훈련 실시
- 저지대 주민 풍수해보험 지원 사업
  - 대 상 : 주택침수 피해가 예상되는 저지대 거주 주민 300세대
  - 예 산 : 1,291천원
- 지역자율방재단 운영
  - 대 상 : 22개반 520명(동 18개반 433명, 민간단체 4개반 87명)
  - 활동내용 : 안전캠페인 전개, 수해, 제설, 폭염 등 재난예방 대응 등 복구활동, 안전위해요소 신고, 재난예방 소양교육, 회의 참석 등
  - 소양교육 : 2013년 상·하반기 각1회 실시

## □ 기대효과

- 재난 대응훈련을 통하여 재난복구 대응능력을 강화하고 재난대비 사전 대응능력 향상에 기여함

## □ 소요예산 : 19,021천원(구비 19,021천원)

## 7 재난관리기금 운용

재난관리기금은 예측할 수 없는 각종 재난발생에 대비하여 재난대비 사전점검 결과 긴급한 정비·보수가 필요한 공공시설물과 재난발생시 응급조치 등 긴급을 요하는 용도에 사용하기 위한 목적으로 기금을 운용하고 있음.

### □ 추진근거

- 재난 및 안전관리 기본법 제67조
- 서울특별시 영등포구 재난관리기금 설치·운용 조례

### □ 추진방향

- 재난 및 안전관리를 위한 공공분야 재난 예방활동사업
- 재난 예보·경보 시설의 설치 및 보수·보강사업
- 재난피해시설(지방자치단체 소유 또는 관리시설)에 대한 응급복구 또는 긴급조치사업
- 긴급구조능력 확충사업
- 재난의 원인분석 및 피해 경감 등을 위한 조사·연구사업
- 재난피해자에 대한 심리적 안정과 사회적응을 위한 상담활동

### □ 추진실적(2012년)

- 기금조성 현황

(단위 : 천원)

2011년도말 현재액	2012년도 조성현황			2012년도말 현재액	비 고
	수 입	지 출	증·감		
2,331,094	718,437	241,946	476,491	2,807,585	

- 수입액 : 718,437천원
  - 기금전입금 : 600,000천원 + 공공예금이자 118,437천원
- 지출액 : 241,946천원
  - 소상공인 점포 등 차수관 설치공사 : 16,173천원
  - 2012 저지대 지하주택 침수방지공사 : 203,724천원
  - 도림천 수해복구 공사 : 19,009천원
  - 재난·재해관리 현장점검 차량 임차료 : 1,950천원
  - 재난·재해관리 현장점검 차량 주차요금 : 250천원
  - 기금심의운용위원회 참석수당 : 840천원

□ 세부 추진계획

○ 기금조성 현황

(단위 : 천원)

2012년도말 현재액	2013년도 조성계획			2013년도말 현재액	비 고
	수 입	지 출	증·감		
2,807,585	1,085,998	268,680	817,318	3,624,903	

- 수입계획 : 1,085,998천원
  - 기금전입금 : 980,000천원 + 공공예금이자 105,998천원
- 지출계획 : 268,680천원
  - 재난예방 홍보물 제작 : 2,000천원
  - 기금심의운용위원회 참석수당 : 1,680천원
  - 재난대응대비훈련 물품구입 : 5,000천원
  - 물막이판 및 옥내역지변 설치공사 : 200,000천원
  - 빗물펌프장 모터펌프 보수 공사비 : 60,000천원

□ 기대효과

- 재해예방 및 긴급복구사업, 재난피해자에 대한 심리적 안정과 사회적응을 위한 상담활동에 재난관리기금을 사용하여 재난예방 및 구민 안전관리에 만전을 기함

### Ⅲ. 신규·주요투자사업

#### 1 도림1배수분구 하수관거 종합정비 - 시비 100%

하수관거의 단위개량 사업만으로는 하수도 기능유지에 한계가 있으므로 배수분구별 종합정비사업을 시행하여 노후·불량 하수관거를 개량하고 설계 강우빈도를 상향 조정하여 침수피해 예방

#### 개요<전체>

- 위 치 : 대림1·2·3동 전지역, 신길5동 일부
- 규 모 : 관거정비 총연장 52.4km - 2013년 6.0km
- 사업기간 : 2009. 1. ~ 장기계속사업으로 시행
- 총사업비 : 66,707백만원(시비) - 2013년 6,000백만원

#### 추진경위

- '08. 10. : 기술용역 타당성 심사, 예산투자심사
- '09. 1. ~ '10. 2. : 실시설계용역 시행
- '10. 8. 10 : 공사착공 (1,2구역)
- '13년 현재 : 1,2구역 공사 시행중

#### 연차별 투자계획

(단위 : 백만원)

구 분	총사업비	기투자	2012	2013	2014이후
계	66,707	10,197	13,100	6,000	37,410
실시설계비	1,897	1,897	-	-	-
시설비	62,732	7,880	12,600	5,720	36,532
감리비	2,078	420	500	280	878

#### 추진실적

- 하수암거 보수보강 : 3.2km 모두완료
- 하수관거 신설 및 개량 : 49.2km 중 9.8km 완료

#### 향후계획

- '13. 8. : 현재 시행중인 1,2구역 공사 준공
- '14년 ~ : 잔여구간 계속사업으로 시행

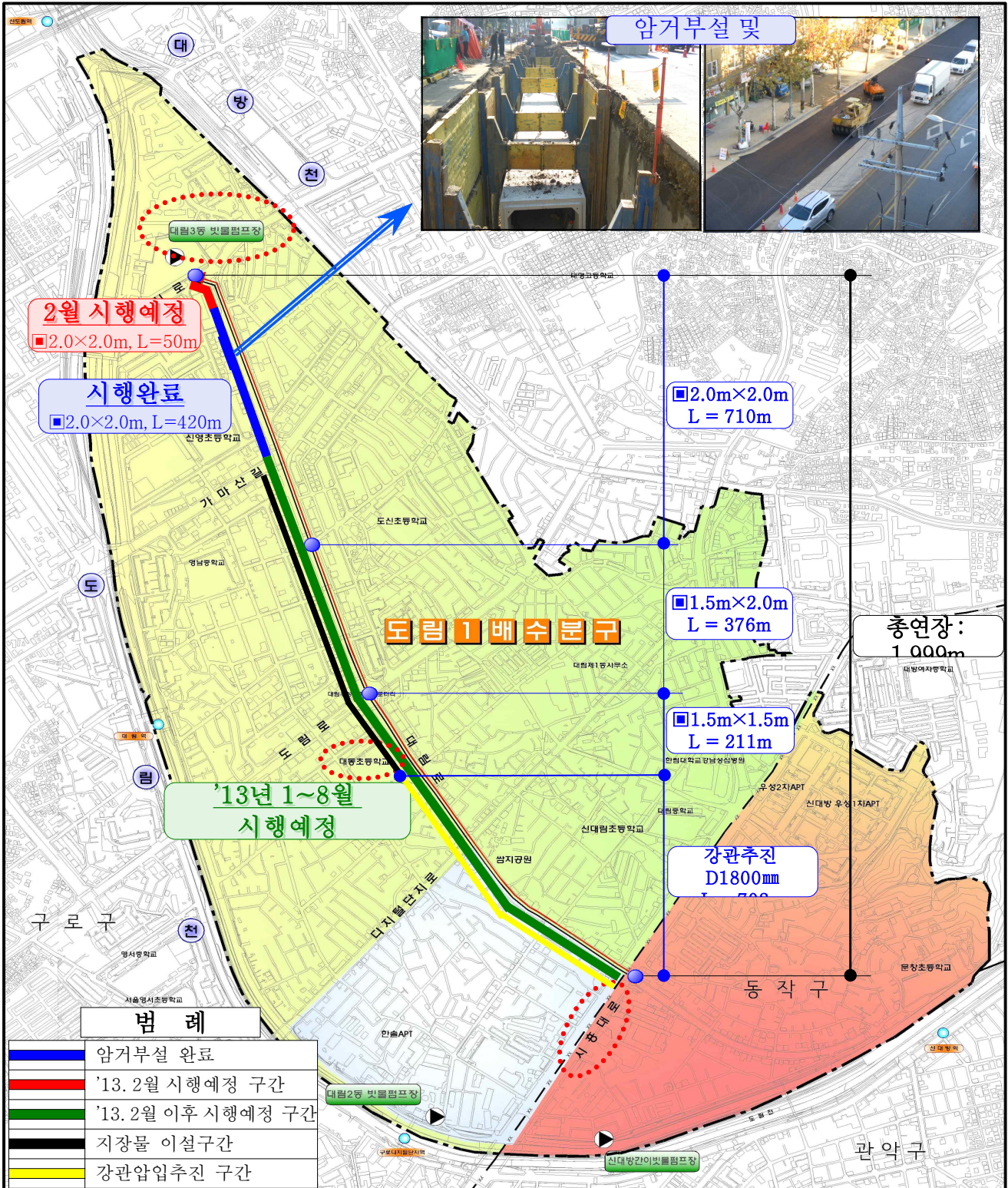
#### 기대효과

- 설계강우빈도 상향 조정으로 침수피해 예방
- 유출수/유입수 예방으로 환경오염 및 악취저감 등 주민생활편익 증진

붙임 : 위치도

# 위치도

▶ 공사명 : 도림1배수분구 하수관거 종합정비





## 2 신길동 449주변 외 2개소 하수관개량공사 - 시비 100%

2010 ~ 11년 집중호우 시 배수 불량으로 인한 도로침수 구간에 대한 침수 해소를 위하여, 하수관을 확대 개량하여 하수 소통 원활로 주민 불편 해소 및 수해 예방

### □ 개 요

- 위 치 : 신길동 449번지, 신길동 678번지, 신길동 565번지 주변
- 규 모
  - 하수관 확대개량 D700~1,200mm→D1100~1,350mm L=467m
- 기 간 : '13. 1 ~ 12.
- 총공사비 : 1,050백만원(시비)

### □ 기대효과

- 신길동 대방역사거리 및 보라매역 주변 통수능 부족 하수관을 확대 개량하여 수해예방

□ 소요예산 : 1,050백만원(시비 100%)

### □ 위치도



### 3 문래동 55~44간 하수암거 기능개선 - 시비 100%

하수 암거 노후 및 구배 불량으로 인한 유수 정체 구간을 정비하여 수해 예방 및 악취 제거

#### □ 개요

- 위치 : 문래동3가 55-16 ~ 문래동6가 44번지
- 규모
  - 하수암거 구배조정 및 단면보수 : 2 $\square$ 3.0 $\times$ 2.0m, L=1,390m
  - 하수관 신설 : D450mm, L=500m
- 사업기간 : 2013. 1. ~ 11.
- 총사업비 : 1,610백만원(시비)

#### □ 기대효과

- 노후 하수암거를 구배조정·보수하여 수해예방 및 악취제거

#### □ 소요예산 : 1,610백만원(시비 100%)

#### □ 위치도



## 4 신길5동 410주변 하수관개량공사 - 구비 100%

하수관 노후에 의한 도로침하 및 배수불량 하수관을 개량하여 하수소통 원활로 주민불편 해소 및 수해예방

### □ 개 요

- 위 치 : 신길5동 410번지 주변
- 규 모 : 하수관 개량 D600mm, L=190m
- 기 간 : '13. 2 ~ 7.
- 총공사비 : 300백만원(구비)

### □ 기대효과

- 노후 및 구배불량 하수관을 개량·정비하여 안전사고 및 수해예방 등 주민생활 불편해소

### □ 소요예산 : 300백만원(구비)

### □ 위치도





## 5 당산동6가 218 외 1개소 하수관개량공사 - 시보조 100%

하수관 노후에 의한 도로침하 및 구배불량 하수관을 개량·정비하여 수해예방 및 주민 생활불편 해소

### □ 개 요

- 위 치 : 당산동6가 218번지 주변
- 규 모 : 하수관 개량 D450~D600mm, L=386m
- 기 간 : '13. 3 ~ 6.
- 총공사비 : 270백만원(시보조사업)

### □ 기대효과

- 노후 및 구배불량 하수관을 개량·정비하여 안전사고 및 수해예방 등 주민생활 불편해소

### □ 소요예산 : 270백만원(시비)

### □ 위치도

