

제211회 구의회 제2차 정례회

2018. 11. 20. ~ 12. 21.

청림 영등포

2018년 주요업무 보고



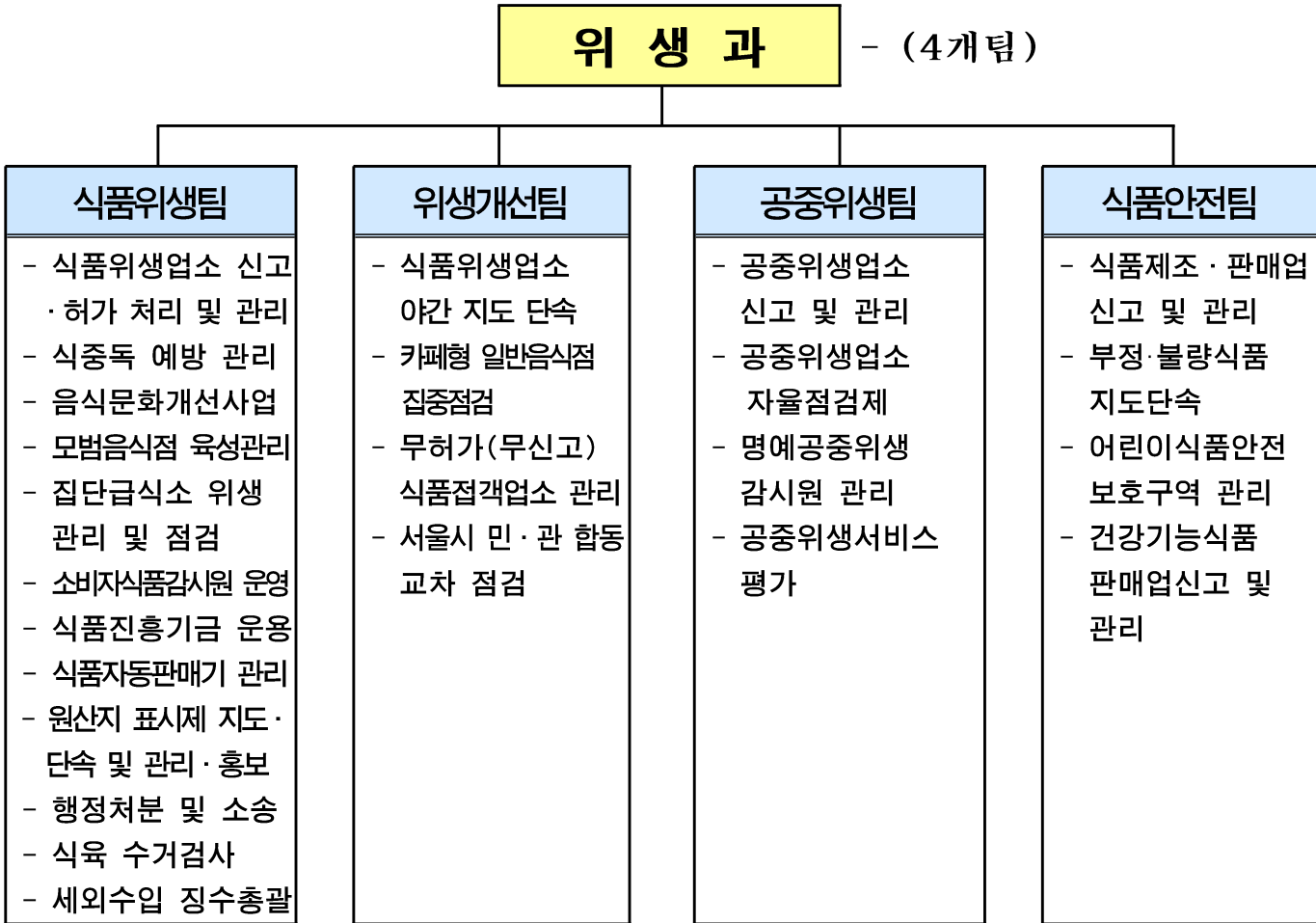
위 생 과

보고 순서

I . 일 반 현 황	· · 1
II . 주요업무 추진실적	· · 3
III . 2019년 주요업무 추진계획	· · 13
IV . 신규·주요투자 사업	· · 28

I . 일 반 현 황

1 조 직



2 인 력

구 분	계	일 반 직						관리운영직				별정직·임기제				
		4급	5급	6급	7급	8급	9급	6급	7급	8급	9급	6급	7급	8급	9급	
정 원	22		1	4	6	6	5									
현 원	20		1	7	5	4	2	1								
과부족	△2		-	3	△1	△2	△3	1								

3

주요시설 및 장비

구분	명칭	현황	비고
장비 (4종35대)	차량	볼트(한국GM)	식품안전팀
	갤럭시노트	9대	
	손씻기 뷰박스	18대	식품위생팀
	ATP측정기	7대	

4

예산현황

(단위: 천원)

단위사업명	예산액	집행액		집행률(%) (10.31기준)
		10.31기준	12.31까지	
계	1,904,564	1,472,644	1,571,766	77
일반	소계	239,970	202,743	84
	안전한 식품위생환경 조성	11,456	10,254	89
	식품접객업소의 위생관리	3,960	2,893	73
	공중위생서비스 수준향상	14,700	13,453	91
	식품안전관리 강화	72,180	70,266	97
	음식점 원산지표시제 지도·관리	5,868	5,457	93
	기본경비	131,806	100,420	76
기금	소계	1,664,594	1,269,901	76
	식품진흥기금 운영	495,620	219,901	44
	보전지출	1,168,974	1,050,000	90

Ⅱ . 주요업무 추진실적

연번	사 업 명	쪽
①	식중독 ZERO! 사전예방 체계 구축	4
②	올바른 식습관 보급 및 건전한 음식문화 정착	5
③	음식점 원산지 표시제 정착	6
④	식품자동판매기 지도·관리	7
⑤	식품접객업소 위생수준 개선	8
⑥	공중위생서비스 개선 및 수준향상	9
⑦	공중위생업소의 위생관리 및 구민 건강 보호	10
⑧	위해식품 근절 및 안전한 제조·유통 환경 조성	11
⑨	어린이 식생활 안전 관리	12

식중독 발생 현황 등 데이터를 분석하여 식중독 발생 취약 시기별, 시설별 민·관 협업을 통하여 집중 지도점검 및 홍보(교육)를 실시, 선제적이고 효율적인 식중독 예방관리로 소비자 안심 외식환경 조성 및 식중독 제로! 건강도시 영등포를 구현하고자 함.

□ 사업개요

- 기 간: 연중
- 대 상: 총 1,500개소(집단급식소 및 50인 미만 어린이급식소 등 식중독 취약업소)
- 주요추진사항
 - 집단급식소 등 집중관리시설 지도점검
 - 계절별 다소비 식품 취급업소 지도점검 및 수거검사
 - 일반음식점(위생취약업소) 식중독 컨설팅 프로젝트
 - 어린이급식소 위생관리 컨설팅

□ 주요 추진실적

구 분	목 표	실 적	진도(%)	비고
집단급식소 등 집중관리시설 지도점검	2회	2회	100	
계절별 다소비 식품 취급업소 지도점검	200개소	268개소	134	
일반음식점(위생취약업소) 식중독 컨설팅	800개소	704개소	88	
어린이급식소(165개소) 위생관리 컨설팅	2회	2회	100	
식중독 예방 교육	11회	10회	91	

□ 향후계획

- 일반음식점(위생취약업소) 식중독 컨설팅: 100개소(11월)
- 계절별 다소비 식품 취급업소 지도점검: 20개소(12월)

□ 예산현황

(단위: 천원)

예 산 액	집 행 액	집행률(%)
69,570 (구기금 69,570)	47,754 (구기금 47,754)	69

스마일디쉬 캠페인, 나트륨섭취 줄이기 환경 조성, 음식점 위생등급평가 실시 등을 통해 국민의 올바른 식습관 형성을 돕고, 선진 음식문화 정착 및 누구나 믿고 찾을 수 있는 외식문화를 조성하고자 함.

□ 사업개요

- 기 간: 연중
- 대 상: 관내 식품접객업소 및 주민
- 주요 추진사항
 - 음식문화 개선을 위한 스마일디쉬 캠페인 전개
 - 나트륨 섭취 줄이기 환경 조성을 위한 저염 참여업소 관리
 - 위생등급평가 컨설팅 실시

□ 주요 추진실적

구 분	목표	실적	진도(%)	비고
스마일디쉬 캠페인 전개	10회	10회	100	
저염참여업소 관리	200개소	200개소	100	
위생등급평가 컨설팅 실시	100개소	100개소	100	

□ 향후계획

- 스마일디쉬 참여 음식점에 홍보물(세팅지 및 케이스) 제작 배부: 11월
- 스마일디쉬 캠페인 주민 교육: 11월~12월
- 저염실천 지정 업소 현판 제작 배부: 11월
- 위생등급제 컨설팅에 참여한 업소 지원물품 배부: 11월

□ 소요예산

(단위: 천원)

예 산 액	집 행 액	집행률(%)
71,650 (구기금 71,650)	18,957 (구기금 18,957)	26

수입 농수축산물의 증가에 따른 올바른 원산지 정보 제공과 영업주의 적극동참을 유도할 수 있도록 원산지 표시제의 지도점검 및 홍보를 강화하여 안전한 외식문화 환경을 조성하고자 함.

□ 사업개요

- 음식점 원산지 표시제 관리 및 지도·점검
- 쇠고기 한우 수거 및 유전자 검사
- 음식점 원산지 표시제 정착을 위한 홍보 전개

□ 주요 추진실적

구 분	목표	실적	진도(%)	비고
음식점 원산지 표시제 관리 및 지도·점검	1,864개소	1,146개소	61	
쇠고기 한우 수거 및 유전자 검사	60개소	38개소	63	
음식점 원산지 표시제 정착을 위한 홍보관 운영	10회	7회	70	

□ 향후계획

- 음식점 원산지표시제 관리 및 지도·점검: 11월
- 쇠고기 한우 수거 및 유전자 검사: 11월
- 음식점 원산지 표시제 홍보관 운영: 1회(11월)

□ 소요예산

(단위: 천원)

예산액	집행액	집행률(%)
19,600 (구비 3,000, 구기금 16,600)	10,190 (구비 2,790, 구기금 7,400)	52

□ 사업개요

- 정기점검: 연 2회(3월, 10월)
- 대 상: 284개소 519대
- 점검내용
 - 영업신고 및 옥외 자판기 차양시설 설치 여부, 자판기 내부 청결 상태
 - 유통기한 경과제품 보관 및 사용 여부

□ 주요 추진실적

- 기 간: 2018. 6. 4.(월) ~ 2018. 6. 14.(목)
- 대 상: 284개소 519대

단위	계	당산동	대림동	도림동	문래동	신길동	양평동	여의도동	영등포
개소	284	41	37	13	16	50	37	42	48
대	519	48	41	14	21	71	54	120	150

- 점검인원: 소비자식품위생감시원 2인 1조 6개반(연인원 60명)
- 점검결과

(단위: 개소)

계	양호	시설물멸실	차양미설치	청소불량	기타
284	258	17	1	1	7

- 결과조치: 시정조치 및 직권폐업, 영업신고변경안내 및 확인점검

□ 향후계획

- 하반기 정기점검 실시: 10월~11월(진행중)

□ 소요예산

(단위: 천원)

예산액	집행액	집행률(%)
10,000 (구기금 10,000)	3,000 (구기금 3,000)	30 (11월중 집행)

식품접객업소 영업자 준수사항 위반 및 각종 주민불편사항에 대하여 계절별·테마별로 위생지도·점검을 특성화하고, 민·관 합동 점검을 실시하여 위생질서 확립에 만전을 기하고자 함

□ 사업개요

- 기 간: 연중
- 대 상: 식품접객업소 9,056개소

계	일반음식점	유형주점	단란주점	휴게음식점	제과점	위탁급식영업
9,056	6,609	168	251	1,750	170	108

- 주요추진사항
 - 위생관리 실태 점검 및 민원 유발 등 문제업소 집중점검 실시
 - 계절별, 사회적 이슈 등을 반영한 테마별 기획점검 실시
 - 카페형 일반음식점 점검 강화
 - 민·관 합동점검으로 청렴한 투명행정 구현

□ 주요 추진실적

구 분	목 표	실 적	진도(%)	비고
식품접객업소 야간지도·단속	76회	68회	89	11월
계절·테마별 기획지도·점검	12회	11회	92	12월
카페형 일반음식점 심야 단속	24회	20회	83	11월
무허가(무신고)식품접객업소 단속	24회	20회	83	11월
서울시 교차 민·관 동 단속	12회	5회	42	1,2,4,7,9월 서울시 미시행

□ 향후계획

- 불법행위 유발업소 및 청소년 유해업소 야간점검 지속 실시
- 계절·테마별 자체특별 기획점검: 연말연시 대비 점검(휴게 및 제과점)
- 자치구 교차 민·관 합동 지도점검 추진

□ 예산현황

(단위: 천원)

예 산 액	집 행 액	집행률(%)
8,600 (구기금)	8,300 (구기금)	97

영업주의 자율적인 위생 점검의 생활화와 책임감 고취 및 평가를 통한 지도·관리로 공중위생서비스의 개선과 수준향상으로 국민의 만족도를 높이고자 함.

□ 사업개요

○ 공중위생업소 자율점검

- 대 상 : 6개 업종 1,819개소

(단위:개소)

구 분	계	숙박업	미용업	이용업	세탁업	건물위생 관리업	목욕장업
업소수	1,819	262	934	142	204	232	45

- 점검반 운영 : 5개 반 12명(공무원 2, 명예공중위생감시원 10)

- 점검결과 및 조치

- 1단계 : 자율점검표에 의한 영업주 자율점검 실시
- 2단계 : 자율점검 미 이행업소에 대하여 업소 방문하여 점검 실시
- 3단계 : 위반 업소에 대한 행정처분 조치

□ 주요 추진실적

업 종	목표	실적	진도(%)	비고	업 종	목표	실적	진도(%)	비고
숙박업	262	248	94	공사3, 자진폐업 1 직권폐업6, 휴업4	목욕업	45	41	91	공사 4
미용업	934	900	96	별실 14, 휴업 7 자진폐업 13	세탁업	204	202	99	별실 2
이용업	142	140	98	자진폐업 2	건물위생 관 리 업	232	225	96	별실 1, 휴업 6

□ 향후계획

- 신규 공중위생 영업자 준수사항 등 안내 지속 실시

□ 소요예산

(단위: 천원)

예 산 액	집 행 액	집행률(%)
9,600 (구비)	8,600 (구비)	89

신체에 직접 접촉되는 목욕장업 욕조수 및 먹는물의 수질검사와 물수건 등 수거·검사를 통해 위해요인을 사전 차단하여 구민 건강을 보호하고자 함.

□ 사업개요

- 기 간 : 4월 ~ 10월
- 대 상 : 2개 업종 47개소(목욕장업 45, 위생처리업 2)
- 점검반 운영 : 1개 반 3명(공무원 1, 명예공중위생감시원 2)
- 점검방법 : 욕조수, 먹는물, 위생용품 수거하여 검사 실시

□ 주요 추진실적

구 분	목 표	실 적	진도(%)	비고
목욕장업 욕조수 수거검사	45개소	45개소	100	2회
목욕장 먹는 물 수거검사	45개소	45개소	100	1회
위생처리업 수거검사	2개소	2개소	100	1회

□ 소요예산

(단위: 천원)

예 산 액	집 행 액	집행률(%)
3,000 (구비)	2,200 (구비)	73

8 | 위해식품 근절 및 안전한 제조·유통 환경 조성 식품안전팀

위해식품의 제조·판매행위를 근절하고 유통식품의 정확한 정보를 전달하여 건전한 식품유통 환경을 조성함으로써 국민에게 안전한 식품을 제공하고자 함.

□ 사업개요

- 기 간: 연중
- 대 상
- 식품제조·가공업소

합계	빵/떡류	커피	소스류	과자	절임류	음료/다류	두부	건포류 등 기타식품
111	17	20	14	13	5	5	4	33

- 식품판매업소 등

합계	즉석판매 제조·가공업	건강기능식품		식품 소분업	식품 운반업	식품판매업	
		일반 판매업	유통전문 판매업			유통전문 판매업	집단급식소 식품판매업
2,279	444	1,403	110	86	28	164	44

- 내 용
- 식품제조·가공업소 지도점검, 식품판매업소 등 자율점검
- 식품 허위·과대광고 관리, 식품 등의 수거·검사

□ 주요 추진실적

구 분	목 표	실 적	진도(%)	비고
식품·제조가공업소 지도점검	111개소	111개소	100	
식품판매업소 등 자율점검	2,279개소	2,279개소	100	
식품 허위·과대광고 관리 - 실버보안관 운영(5명)	9회	8회	89	
식품 등의 수거·검사	300건	283건	94	

□ 향후계획

- 시설물 멸실 등의 사유로 직권폐업 대상인 업소 행정처분 실시

□ 예산현황

(단위: 천원)

예 산 액	집 행 액	집행률(%)
14,500 (국 1,125, 시 1,125, 구비 6,000, 구 기금 6,250)	12,810 (국 1,000, 시 1,000, 구비 4,960, 구 기금 5,850)	88

어린이가 주로 활동하는 학교, 학교주변 등에 대한 식품안전관리 강화로 안전한 구매환경 조성 및 어린이 건강증진에 기여하고자 함.

□ 사업개요

- 기 간: 연중
- 어린이기호식품 조리·판매업소 지도점검 대상: 222개소

(단위: 개소)

총계	신 고 업 종						자 유 업					
	소계	일반 음식점	휴게 음식점	제과점	기타식품 판매업	식품자동 판매기	소계	학교 매점	문구점	슈퍼 마켓	편의점	기타
222	94	40	32	18	1	3	128	10	9	44	64	1

- 『학부모 식품안전지킴이』 구성·운영: 76명
- 어린이 기호식품 식품접객업소 영양성분 표시 점검

□ 주요 추진실적

내 용	목 표	실 적	진도(%)	비고
어린이 기호식품 조리·판매업소 지도 점검	13회	11회	85	
「학부모 식품안전지킴이」 구성·운영	76명	71명	93	
어린이 기호식품 식품접객업소 영양 성분 표시 점검	127개소	-	-	11월

□ 향후계획

- 어린이 기호식품 식품접객업소 영양성분 동시 점검: 11월

□ 소요예산

(단위: 천원)

예 산 액	집 행 액	집행률(%)
50,510 (국 4,500, 시 4,500, 구 기금 41,510)	38,727 (국 4,500, 시 4,500, 구 기금 29,727)	77

Ⅲ . 2019년 주요업무 추진계획

연번	사 업 명	쪽
①	시기별 시설별 식중독 사전차단 사업	14
②	건강한 식습관 보급 및 선진 음식문화 정착	17
③	구민의 알 권리 충족을 위한 음식점 원산지 표시제 지도관리	19
④	식품자동판매기 지도·관리	21
⑤	식품접객업소 위생수준 향상	22
⑥	공중위생업소 만족도 향상을 위한 서비스 개선	24
⑦	국민건강을 위한 공중위생업소 수거·검사	25
⑧	불량식품근절을 위한 제조·유통단계 안전관리 강화	26
⑨	학교 주변 등 어린이 식생활 안전관리 강화	27

식중독 발생 현황 등 데이터를 분석하여 식중독 발생 취약 시기별, 시설별 민·관 협업을 통한 사전점검(컨설팅) 및 홍보(교육) 등을 실시하여 사전차단·예방 사업에 중점을 두어 식중독 Zero! 건강도시 영등포를 구현하고자 함

□ 사업개요

- 기간: 연중
- 대상: 총1,500개소(집단급식소 및 50인미만 어린이급식소 등 식중독 취약업소)
- 주요 추진사항
 - 집중관리시설 위생 관리 지도·점검
 - 계절별 다소비 식품취급업소 지도·점검 및 수거검사 실시
 - 위생취약업소 식중독 예방 컨설팅 실시
 - 어린이급식소 식중독 예방 컨설팅 실시

□ 세부 추진계획

- 집중관리시설 위생 관리 지도·점검: 연 2회(상·하반기)
 - 대 상: 집단급식소 315개소(학교급식소 43개교 포함)
 - 현 황

구분 합계	기업체	병원	사회복지 시설	어린이집 (50인이상)	유치원	청소년 시설	학교	관공서	기숙사
315	81	29	15	96	25	1	43	23	2

- 점검기간
 - 학교급식소: 3월, 8월 신학기 초
 - 집단급식소: 4월, 10월(하절기 전, 동절기 전)
- 점검방법: 1차 소비자식품위생감시원을 통한 점검 후 부적합 급식소에 대하여 2차 공무원 현장확인 점검 실시
- 점검내용: 식자재 관리 상태, 배·급식관리, 식품의 위생적 취급기준 준수
- 계절별 다소비 식품취급업소 지도·점검 및 수거검사 실시(하절기, 동절기)
 - 대 상: 200개소 이상
 - 하절기 다소비 식품취급 업소: 수산물 90,김밥 40,냉면 20,빙수·음료 45
 - 동절기 다소비 식품취급 업소: 제과점 5

- 점검기간: 8 ~ 9월, 12월
- 점검방법: 1차 소비자식품위생감시원을 통한 점검 후 부적합 업소에 대하여 2차 공무원 현장확인 점검 실시
- 점검내용: 식자재 보관·조리장 위생상태 및 개인위생관리 등 위주 점검
- 수거검사: 다소비 조리식품 20건 이상 식중독균 검사 실시

○ 위생취약업소 식중독 예방 컨설팅 실시

- 대 상: 800개소 이상
 - 소규모 일반음식점(영업장 면적 15~30m²)인 업소 및 위생취약 민원발생 업소
- 실시기간: 연중
- 실시방법: 1차 소비자식품위생감시원(2인1조)을 통한 컨설팅(행정지도), 2차 공무원 또는 소비자감시원을 통한 행정지도 이행여부 확인
- 컨설팅내용
 - 식자재 보관·조리장 위생상태 및 개인위생관리 등 위주
 - 조리종사자 손, 도마·칼 등 조리기구 간이오염도 측정 후 현장지도

○ 50인 미만 어린이급식소 식중독 예방 컨설팅 실시

- 대 상: 180개소

구 분	합 계	10인 이하	11~30인 이하	31~50인 내외
50인 미만 어린이집	180	10	140	30

- 추진기간: 3월, 9월
- 추진방법
 - 위생관리 전문 컨설팅 요원 사전 교육 후 업소별 1:1 방문
 - 조리종사자 손, 도마·칼 등 조리기구 간이오염도 측정 후 현장지도

○ 식중독 예방 교육

- 집합교육 대상 및 교육기간
 - 소규모 사회복지시설 조리종사자 1회(6월)
 - 일반음식점 기존영업자 6회(6, 11월)
 - 소비자식품위생감시원 2회(4, 10월)

- 올바른 손씻기(1830)를 통한 식중독 예방 교육
 - 뷔박스 대여: 어린이집, 유치원, 초·중·고등학교, 병원 등 희망시설
 - 찾아가는 손씻기 체험교육: 관내 초·중·고등학교 학생
 - 손씻기 상설체험관: 5개소(대림·문래·선유도서관,아트홀,신길1동주민센터)
 - 보건교육실 건강플러스 체험관: 어린이집 5~7세 대상

○ 식중독 예방 홍보

- 식중독 예방 홍보관 운영
 - 봄꽃축제, 단오축제, 구민의날 등 구행사시 홍보관 운영
- 식중독 예방 대 구민 홍보
 - 구 홈페이지 및 소식지를 통한 계절별 주요 식중독균 및 예방법 게재
 - 대중이 많이 통행하는 장소에서 식중독 예방 캠페인 실시(6월, 11월)
- 식중독지수 휴대폰 문자알림
 - 운영기간: 2019. 5. ~ 9월(토·일요일 및 공휴일 제외)
 - 전송방법

① 식약처 홈페이지 ‘식중독지수’ 확인 (09시 기준, 서울지역) ② 식중독지수 71이상(경고단계) 확인 시 ③ 행정포털 문자전송시스템에서 지수별 내용을 입력하여 대상자에게 당일 식중독 지수 및 예방내용 전송	단계	식중독 지수	문 자 전 송 내 용
	위험	【86이상】	식중독 발생가능성 매우 높으므로 식중독 예방에 각별한 경계요망
	경고	【71 ~ 85】	식중독 발생가능성 높으므로 식중독 예방에 경계요망
	주의	【55~70】	식중독 발생가능성 중간단계이므로 식중독 예방에 주의요망
	관심	【55미만】	식중독 발생가능성 낮으나 식중독 예방에 지속적 관심요망

· 식중독지수 발송 대상

구분 합계	집단급식소			대형음식점	50인 미만 어린이급식소	일반음식점*	구 공무원
	학교	어린이집	그 외				
7,580	43	96	176	200	180	6,655	230

* 일반음식점은 외식업중앙회와 유기적 협조하여 발송처리

○ 식중독 발생 대비 신속 대응 체계 유지

- 기 간: 연중
- 내 용: 상시 비상연락체계 구축(집단 설사환자 발생 시 즉각 응소)
- 하절기 식중독 비상근무반 편성운영: 역학조사반(보건지원과) 연계 운영

□ 소요예산: 총 42,980천원(구기금)

나트륨 섭취 줄이기 환경 조성을 통해 만성 질환 예방 등 건강한 식생활 실천에 기여하고, 음식점 위생등급제 정착 및 위생수준 향상을 통해 누구나 믿고 찾을 수 있는 외식문화를 구축하고자 함.

□ 사업개요

- 기 간 : 연중
- 대 상 : 관내 식품접객업소, 집단급식소 및 구민
- 주요 추진사항
 - 나트륨 섭취 줄이기 환경 조성을 위한 저염 참여업소 관리
 - 모범음식점 지정·관리
 - 일반음식점 위생등급제 컨설팅 및 참여 유도
 - 음식문화개선 사업 홍보관 운영

□ 세부 추진계획

- 나트륨 섭취 줄이기 환경 조성을 위한 저염 참여업소 관리
 - 대 상 : 관내 일반음식점 약 200개소
(2018년 기존 참여 업소 133개소+ 신규업소 70개소)
 - 추진방법
 - 저염 식단 이행 권장 및 저염식 홍보
 - 저염 실천 음식점 지정을 위한 월별 염도 모니터링 실시
 - 서울시 염도관리시스템을 위한 블루투스 염도계 지원 및 교육
 - 참여업소 지원
 - 수저 세팅지 등 희망업소 대상 인센티브 물품 지원
 - 서울시 및 자치구 연계 참여업소 홍보 실시
- 모범음식점 지정·관리
 - 지정현황 : 125개소(전체 일반음식점의 1.9%)
 - ※ 향후 위생등급평가와 일원화 예정(정확한 통합 시기는 미정)

- 재 지 정 : 매년 11월 기존 모범음식점 중
- 모범음식점 점검 : 연2회 실시(5월, 11월)
- 표지판 교부 : 신규·훼손·분실시 교부, 표지판 넘버링하여 관리대장에 기록
- 표지판 회수 : 지정 취소 및 폐업시 표지판 즉시 회수(반납) 처리
- 모범업소 지원 : 모범업소 육성자금 융자(구기금), 지정증 및 표지판 제공 등

○ 일반음식점 위생등급제 컨설팅 및 참여 유도

- 대 상
 - 위생관리가 우수한 관내 300㎡ 이상 대형업소 중 미 참여 100개소
 - 모범음식점 125개소
 - 기타 희망업소
- 접수방법 : 영업주가 직접 식약처 접수
- 기 간 : 연중(등급 접수 후 60일 이내 평가완료)
- 평가방법 : 식약처 주관으로 식품위생전문기관에 위탁 평가
- 평가지표 : 개인위생 및 조리장, 식품의 위생적 관리 등 등급별 지표 상이
- 음식점 위생등급제 지정업소 지원
 - 위생등급 지정서 및 표지판 교부
 - 지정업소 홍보, 출입검사 면제 등

○ 음식문화개선 사업 홍보관 운영

- 대 상 : 음식점 영업주 및 구민
- 추진일정 : 영업주 위생교육 및 각종 지역축제와 연계하여 운영(연10회)
- 추진방법 : 현수막·배너 설치 및 홍보물(전단지) 제작·배부

□ **소요예산: 총 15,000천원(구기금)**

수입 농·수·축산물의 증가에 따라 소비자가 안심하고 식재료를 확인할 수 있도록 음식점 원산지 표시제를 지도·점검 및 홍보하여 소비자의 알권리를 충족시키고 영업주로 하여금 바른 먹거리를 공급하게 하고자 함.

□ 사업개요

- 기 간: 연중
- 대 상: 6,970개소

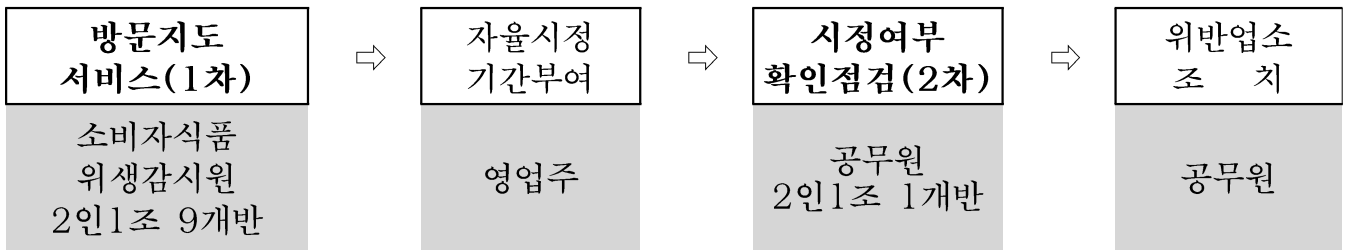
구 분	계	일반음식점	집단급식소
대 상	6,970	6,655	315
목 표	2,179	1,864	315

○ 내 용

- 식품접객업소 원산지표시제 관리 및 지도·점검
- 쇠고기 한우 수거 및 유전자 검사
- 원산지 표시제 홍보

□ 세부 추진계획

- 식품접객업소 원산지 표시제 관리 및 지도점검
 - 서울시 식품정책과 음식점 위생 및 원산지도서비스 실시계획에 의거
 - 2018년 기준 영업장면적 50~100㎡ 대상 업소
 - 96개소(4개조)×9개월(3월~11월)=864개소
 - 구 자체계획 일반음식점 분기별 250개소 점검
 - 영업장면적 50㎡미만 대상 업소, 1개조 당 분기별 50개소 점검
 - 250개소(5개조)×4분기=1,000개소
 - 상·하반기 집단급식소 지도·점검 315개소
 - 방 법 : 방문지도서비스 제공 후 위반업소 사후 시정여부 확인점검



※ 원산지 의무표시 대상품목(20종)

농산물 (3종)	축산물(5종)	수산물 (12종)
쌀, 배추김치 (배추, 고춧가루), 콩	쇠고기, 돼지고기, 닭고기, 오리고기, 양고기(염소 등 포함)	넙치(광어), 조피볼락(우럭), 참돔, 미꾸라지, 낙지, 뱀장어, 명태(황태, 북어 등 건조품 제외), 고등어, 갈치, 오징어, 꽃게, 참조기

○ 쇠고기 한우 수거 및 유전자 검사

- 기 간: 연 4회(3월, 5월, 9월, 11월)
- 대 상: 국내산 한우전문점 및 정육식당 90개소 중 54개소
- 내 용: 취급업소별 약 300g(100g×3개씩) 유상수거 후 유전자 검사의뢰
 - 매회 15건 수거 의뢰(15건×4회=60건)
- 홍보 및 교육: 안내문 발송 연 4회(3월, 5월, 9월, 11월)

○ 원산지 표시제 홍보

- 기 간: 연중
- 대 상: 관내 일반음식점 및 구민
- 방 법
 - 홍보관 운영 6회(구민의 날 1회, 봄꽃축제 1회, 영업자 위생교육 4회)
 - 원산지표시제 홍보물제작 1,000개
 (연간 약 900개소 신규 영업신고, 기존100개소 교체)

□ **소요예산: 총 8,868천원(구비 5,868, 구기금 3,000)**

길거리 등에서 누구나 쉽게 이용할 수 있는 관내 식품자동판매기에 대한 위생 점검을 통해 이용객의 신뢰 회복과 영등포의 청결이미지 제고에 기여 하고자 함.

□ 사업개요

- 기 간: 연중
- 대 상: 282개소 500대

단위	계	당산동	대림동	도림동	문래동	신길동	양평동	여의도동	영등포
개소	282	39	36	12	15	43	44	42	51
대	500	49	39	14	24	63	53	121	137

□ 세부 추진계획

- 점검방법
 - 정기 점검 : 연 2회(4월, 10월)
 - 수시 점검 : 음식점 위생 점검 시 무료자판기 병행 점검
- 점검반 편성
 - 2인 1조 6개반(공무원2명, 소비자식품위생감시원 10명)
- 주요 점검 내용
 - 영업신고 및 옥외 자판기 차양시설 설치 여부, 자판기 내부 청결 상태
 - 유통 기한 경과 제품 보관 및 사용 여부
 - 자판기 내부(급수통 등) 하루 1회 이상 세척 또는 소독 여부
 - 일일 점검표 비치 및 고장 시 연락처 등 표시 여부

□ 소요예산: 총 10,000천원(구비)

식품접객업소의 업태별 특성에 따른 지역별·테마별 민·관 합동 지도·점검을 강화하여 건전한 위생질서 확립에 만전을 기하고자 함

□ 사업개요

- 기 간: 연중
- 대 상: 식품접객업소 9,171개소

계	일반음식점	유흥주점	단란주점	휴게음식점	제과점	위탁급식영업
9,171	6,655	163	242	1,840	160	111

- 주요추진사항
 - 민·관 합동점검으로 청렴한 투명행정 구현
 - 카페형 일반음식점 점검 강화
 - 계절별, 사회적 이슈 등을 반영한 테마별 기획점검 실시
 - 위생관리 실태 점검 및 민원 유발 등 문제업소 집중점검 실시

□ 세부 추진계획

- 주류전문 취급업소 지도·점검
 - 기 간: 연중(주 2회)
 - 대 상: 1,144개소(유흥주점 163개소, 단란주점 242개소, 일반음식점:호프, 소주방 739개소)
 - 점검방법: 단속반 운영, 1개반 5명(공무원 3명, 소비자식품위생감시원 2명)
 - 점검내용: 청소년 유해행위 (청소년 유해업소 출입, 고용, 주류제공 등) 업종 미표시 및 객실 잠금장치 시설기준 위반 여부 등
- 무허가(무신고) 식품접객업소 단속
 - 기 간: 연중(월 2회)
 - 대 상: 기존 무허가(무신고) 식품접객업소 19개소 및 신규발생 업소
 - 점검방법: 단속반 운영, 1개반 3명(공무원 3명)
 - 점검내용: 무신고 식품접객업소 현황 조사, 영업자 준수사항 위반 여부 등 준치 업소 재고발 조치 및 사후 관리(연 1회 이상)

- 카페형 일반음식점 집중점검
 - 기 간: 연중(월 2회)
 - 대 상: 카페형 일반음식점 58개소
 - 점검방법: 4인 1조 1개반(공무원 2명, 소비자식품위생감시원 2명)
 - 점검내용: 퇴·변태 행위 여부, 위생관리 기준 적합여부, 영업자 준수사항 등 위반사항 적발시 관련법에 의거 행정처분

- 서울시 민·관 합동 교차 단속
 - 점검시기: 연중(서울시 계획에 의거 월 1회 합동 교차단속)
 - 점검대상: 유흥·단란주점, 일반음식점 등 식품접객업소
 - 운영방법: 4인 1조 25개반 (자치구공무원 50, 서울시소비자감시원 50)
 - 주요내용: 식품취급기준, 영업자 준수사항 및 시설기준, 개인위생 등

- 계절 · 테마별 기획 지도·점검
 - 점검시기: 연중(월 1회)
 - 점검대상: 계절별 다소비식품 판매점, 행락철 및 명절 전 기차역 주변 음식점 등
 - 주요내용: 식품취급기준, 영업자 준수사항 및 시설기준, 개인위생 등

□ 추진일정

- 주류전문 취급업소 지도·점검: 연중(주 2회)
- 무허가(무신고) 식품접객업소 단속: 연중
- 카페형 일반음식점 집중점검: 연중(월 2회)
- 서울시 민·관 합동 교차 단속: 연중
- 계절 · 테마별 기획 지도·점검: 연중

□ 소요예산: 총 7,800천원(구기금)

공중위생서비스의 품질경쟁력 향상 및 영업주가 책임감을 갖고 자율적인 위생점검을 생활화 하여 공중위생업소에 대한 국민들의 만족도를 높이고자 함.

□ 사업개요

○ 공중위생업소 자율점검

- 기간: 2019. 3. ~ 8.

- 대상: 6개 업종 1,839개소(업종별 월별 자율점검)

(단위:개소)

구분	계	미용업	숙박업	세탁업	목욕업	건물위생관리업	이용업
개소수	1,839	963	257	198	45	234	142
점검시기		3월	4월	5월	6월	7월	8월

- 공중위생업소 업종별 자율점검표를 통해 시설, 설비기준, 위생관리 기준 및 영업자 준수사항 이행여부 확인

□ 세부 추진계획

○ 점검반 운영: 5개반 12명(공무원 2, 명예공중위생감시원 10)

○ 점검결과 및 조치

- 1단계: 자율점검표에 의한 영업주 자율점검 실시
- 2단계: 자율점검 미 이행업소에 대하여 업소 방문하여 점검 실시
- 3단계: 위반 업소에 대한 행정처분 조치

○ 업종별 점검내용

- 숙박업: 욕실 위생관리, 풍속·청소년·의료법 위반행위, 객실 등의 청결상태, 영업신고증, 가격표 게시여부, 재난배상책임보험 가입 여부
- 미용업: 미용업에 필요한 시설 및 설비기준, 미용기구 소독장비 구비여부, 영업신고증,면허증 게시여부, 점빠기·긋볼뚫기·문신 등 의료행위 여부
- 이용업: 이용기구 소독장비 관리상태, 커튼·칸막이 등 위법시설물 설치여부 등
- 세탁업: 세탁용 기계 및 설비의 안전관리 여부, 세탁기 사용 중 유기용제가 누출되지 않는지 여부, 세탁용 약품의 보관함 설치 여부 등
- 목욕장업: 욕조수 소독여부, 적정한 수질기준 준수, 발한실 등 조명상태, 청소년 출입제한 준수, 먹는 물 수질기준, 위생관리기준 준수여부 등
- 건물위생관리업: 마루광택기, 진공청소기, 안전벨트, 안전모, 안전로프 먼지 측정장비 보유 여부, 위생 및 안전교육 실시 여부 등

□ 소요예산 : 총 9,600천원(구비)

구민들의 쾌적하고 안전한 위생관리를 위해 목욕장업 욕조수 및 먹는물의 수질검사와 물수건 등 수거·검사를 통해 구민 건강을 보호 하고자 함.

□ 사업개요

- 기 간: 2019. 4. ~ 10월
- 대 상: 2개 업종 48개소(목욕장업 45, 위생용품제조업 2, 위생처리업 1)

□ 세부 추진계획

- 목욕장 욕조수 수거검사
 - 검사회수: 연 2회 (구청1회, 영업주 자율1회)
 - 검사항목: 탁도, 과망간산칼륨소비량, 대장균군
- 목욕장 정수기 먹는 물 수거검사
 - 검사회수: 연 1회 (9월)
 - 검사항목: 일반세균, 총대장균군, 대장균·분원성대장균군, 탁도
- 위생처리업 수거검사
 - 검사회수: 연 2회 (5월, 10월)
 - 검사품목: 물수건 외 2종 (보건환경연구원 검사의뢰)
 - 검사항목: 위생용품 규격기준(외관, 이물, 대장균, 세균수 등)
- 점검반 운영 : 1개 반 3명(공무원 1, 명예공중위생감시원 2)
- 검사방법 및 조치
 - 1단계: 명예공중위생감시원과 합동으로 수거
 - 2단계: 보건소 의약과 임상병리실, 보건환경연구원에 검사의뢰
 - 3단계: 위반업소에 대한 행정처분

□ 소요예산: 총 3,000천원(구비)

8

불량식품 근절을 위한 제조·유통단계 안전관리 강화

식품안전팀

위해식품의 제조·판매행위를 근절하고 유통식품의 정확한 정보를 전달하여 건전한 식품유통 환경을 조성함으로써 국민에게 안전한 식품을 제공하고자 함.

□ 사업개요

- 기 간: 연중
- 대 상: 식품제조·가공업소, 식품 판매업소, 건강기능식품 판매업소 등
- 내 용
 - 식품제조·가공업소 지도점검
 - 식품판매업소 등 자율점검
 - 식품 허위·과대광고 관리
 - 식품 등의 수거·검사

□ 세부 추진계획

- 현 황
 - 식품제조·가공업소

합계	빵/떡류	커피	소스류	과자	절임류	음료/다류	두부	건포류 등 기타식품
111	24	21	14	7	3	8	5	29

- 식품판매업소 등

합계	즉석판매 제조·가공업	건강기능식품		식품 소분업	식품 운반업	식품판매업	
		일반 판매업	유통전문 판매업			유통전문 판매업	집단급식소 식품판매업
2,339	479	1,414	114	86	28	178	40

- 추진 일정
 - 식품·제조사공업소 지도점검: 연중
 - 식품판매업소 등 자율점검: 3월 ~ 11월
 - 식품 허위·과대광고 관리: 3월 ~ 11월
 - 식품 등의 수거·검사(300건): 연중

□ 소요예산: 총 20,500천원(국1,125, 시1,125, 구비6,000, 구기금 12,250)

어린이 기호식품의 안전하고 위생적인 판매환경 조성과 안전관리 강화로 학교주변 부정·불량식품 근절 및 어린이 건강증진에 기여하고자 함

□ 사업개요

- 기 간: 연중
- 어린이기호식품 조리·판매업소 지도점검
 - 대 상

총계	신 고 업 종						자 유 업					
	소계	일반 음식점	휴게 음식점	제과점	기타식품 판매업	식품자동 판매기	소계	학교 매점	문구점	슈퍼 마켓	편의점	기타
239	96	42	35	16	1	2	143	10	8	49	76	0

- 「학부모 식품안전지킴이」 구성·운영: 71명
- 어린이 기호식품 식품접객업소 영양성분 표시 점검

□ 세부 추진계획

- 어린이 기호식품 조리·판매업소 지도 점검
 - 기 간: 연중
 - 대 상: 학교주변 어린이 기호식품 조리·판매업소 239개소
 - 방 법: 월1회 이상 학부모 식품안전지킴이 활용 지도·점검
 - 점검내용: 무신고 영업, 유통기한 경과제품 진열·판매행위, 식품 등의 위생적 취급기준 준수 여부 등
- 어린이 기호식품 식품접객업소 영양성분 표시 점검
 - 기 간: 11월 예정
 - 대 상: 식품접객영업자 중 주로 어린이기호식품을 조리·판매하는 업소로서, 그 가맹사업의 직영점과 가맹점을 포함한 점포수가 100개 이상인 업소
 - 점검내용: 소비자에게 영양정보 제공을 위한 영양성분 표시 준수 여부, 1회 제공량 적정 표시 여부 등

□ 소요예산: 총 46,030천원(국 4,500, 시 4,500, 구비 37,030)

IV. 신규·주요 투자사업

1 식음료 제조·가공업소 안전관리 강화

식품안전팀

자가품질검사 결과 음료류 제조업소 중 부적합업소가 발생하였고 지구 온난화로 인해 소비가 늘어날 것으로 예상되어 음료 제조업체를 대상으로 위생개선 및 시설개선 자금 지원 등을 통해 식품제조환경 수준향상 및 식품의 식품의 안정성 강화를 추진하고자 함

□ 추진방향

- 대량생산·유통되어 국민의 식생활에 파급력이 큰 식음료 제조업체를 대상 위생 개선 추진
- 식품의 위해성 사전 방지 및 안전성 강화 도모

□ 사업개요

- 사업기간: 2019. 4. 1. ~ 8. 31.
- 사업대상: 음료류를 제조하는 제조업체
- 사업대상: 위생점검 및 개선지도, 수거검사, 시설개선자금·HACCP(해썹) 용자

□ 세부 추진계획

- 사업기간: 2019. 4. 1. ~ 8. 31.
- 사업대상: 음료류를 제조하는 제조업체 22개소
 - 식품제조·가공업소: 13개소, 즉석판매제조·가공업소: 9개소
- 위생점검 및 개선지도: 1회
 - 사용 원료 및 제조방법 등을 품목제조보고와 다르게 사용·제조 여부
 - 허용 외 식품첨가물 사용 행위, 자가품질검사 적정 여부, 위생적 취급 기준 준수 여부 등
 - 식품위생 관련 경미한 위반사항 등 개선지도
- 수거검사: 위생취약점검 후 취약업소 음료류 수거하여 검사 의뢰
- 시설개선자금 용자: 작업장 등 시설개선 식품진흥기금 용자 지원
- HACCP(해썹)시설 용자: 위생 안전시설 및 설비개선 식품진흥기금 지원

□ 추진일정

- 대상업소 선정: 4월 중
- 대상업소 방문 점검 실시: 5 ~ 8월
- 시설개선자금 용자 등 지원대상업소 선정: 8월

□ 소요예산: 총 100,000천원 (구 기금100,000천원)

스마일 DISH 사업을 통해 음식점에서 스스로 남은 음식을 한 접시에 모아 남은 음식 재사용을 예방하고 안전하고 위생적인 외식문화를 조성하고자 함.

□ 추진방향

- 남은 음식 재사용 예방으로 위생적인 음식문화 형성
- 안전하고 청결한 외식문화 조성
- 음식물쓰레기 감량으로 깨끗한 영등포 구현

※ 『스마일 DISH [스마일 디쉬]』란?

▶ 스스로 드신 음식 **마**지막 한 접시에 **일**(하나)로 모아주세요!

□ 사업개요

- 스마일 DISH 음식점 확대 운영
- 스마일 DISH 실천리더 운영
- 스마일 DISH 주민 교육

□ 세부 추진계획

- 스마일 DISH 음식점 확대 운영
 - 기 간: 연중
 - 대 상: 관내 일반음식점 6,600개소
 - ※ 2019년도 1,200개소 운영목표(면적150m²이상)
 - 주요내용
 - 협약 음식점에 업소 내 부착용 홍보스티커 및 수저 세팅지 제작 및 배부
 - 업소 내 스마일 DISH 스티커 부착으로 위생적인 음식점 이미지개선 효과
- 스마일 DISH 실천리더 운영
 - 대 상: 소비자식품위생감시원
 - 교육실시: 연 2회(4월, 10월)
- 스마일 DISH 주민 교육
 - 대 상: 관내 주민
 - 교육실시: 연 12회 (월1회)
- 스마일 DISH 홍보관 운영 및 캠페인 실시

□ 소요예산: 총 15,000천원(구기금)

최근 증가하고 있는 일반음식점(커피·호프) 내 유흥접객행위와 관련하여 실태 조사 및 유흥접객행위 특별점검을 통하여 건전한 식품 위생질서 확립에 기여하고자 함

□ **추진방향**

- 일반음식점(커피·호프) 특별점검을 통해 건전한 식품접객업소 조성
- 민·관·경 합동 단속을 통한 점검 실효성 강화

□ **사업개요**

- 점검기간: 2019. 3. ~ 11.
- 점검대상: 대림동 소재 일반음식점(업태 및 상호: 커피·호프)
- 조사 반: 총 2개반 8명 (개선팀 직원 및 식품위생감시원, 경찰관)

□ **세부 추진계획**

- 1차 실태조사
 - 유흥접객 및 퇴폐·변태 행위 업소 실태조사 실시
 - 시설 설치기준 및 영업자 준수사항 등 교육 병행
- 2차 지도단속
 - 지역적인(중국인 밀집지역) 특수성으로 경찰서와의 합동 지도점검 추진
 - 위반업소 행정조치 병행

□ **추진일정**

- 3월 ~ 5월 : 실태조사 실시
 - 대림동 소재 일반음식점(업태 및 상호: 커피·호프) 운영현황 등 전수조사 실시
- 6월, 11월 : 민·관·경 합동 특별단속 실시
 - 실태조사 자료를 토대로 점검 대상업소 특별점검 실시

□ **소요예산: 비예산**

최근 문제가 되고 있는 숙박업소의 위생분야에 대해 안전하고 깨끗한 위생환경을 조성하기 위한 특별점검을 실시하여 서비스 향상을 통한 구민의 이용 만족도 향상에 기여하고자 함.

□ 추진배경

- 대형숙박업소의 비위생적인 환경 및 불법영업 등으로 사회적 문제 발생
- 대형숙박업소를 대상으로 특별 점검하여 다수이용자에 대한 과급효과 기대

□ 추진개요

- 점검기간: 2019. 3. 1. ~ 5. 31.(3개월)
- 점검대상: 대형숙박업소(20객실 이상) 94개 업소

구 분	계	여의동	영등포동	당산동	도림동	양평동	신길동	대림동
일반	69	5	52	5	1	1	2	3
관광	25	5	7	4	-	8	1	-
총계	94	10	59	9	1	9	3	3

- 점 검 반: 1개조 3명(직원 1명, 공중위생감시원 2명)
- 점검방법
 - 청결상태, 욕실 등의 위생관리, 환기, 조명, 위생관리 기타
 - 객실, 침구 등의 청결(침구의 포와 수건 사용 시 마다 세탁 여부 등)
 - 감염병예방법에 따른 객실, 욕실, 화장실 등 소독 실시 여부
 - 업소 내 신고증, 숙박요금포 게시 등 숙박업소 준수사항 실시 여부
 - 안전을 위한 재난배상책임보험 가입 및 재가입 여부

□ 향후 추진 계획

- 위반사항에 대한 결과 조치
 - 위반업소에 대해 확인서 징구, 관계법령에 의거 행정처분
 - 경미한 위반사항일 경우 현장계도 및 시정조치

□ 소요예산: 총 1,000천원(구비)