

제212회 구의회 임시회

2019. 2. 22. ~ 3. 5.

청림 명동포구

# 2019년 주요업무 보고



## 의 약 과

# **보고순서**

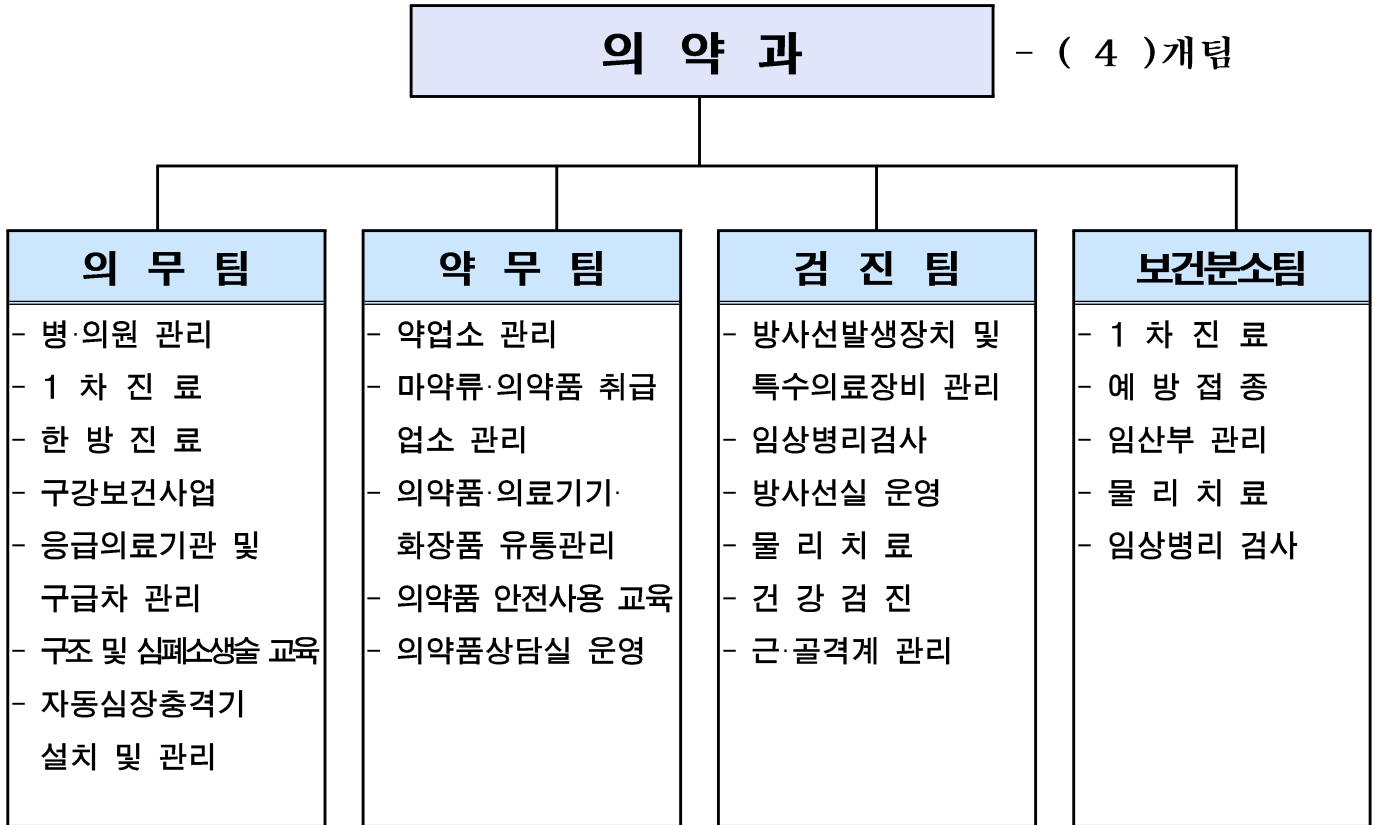
---

---

<b>I . 일 반 현 황</b>	<b>· · · 1</b>
<b>II . 2019년 주요업무 추진계획</b>	<b>· · · 3</b>
<b>III . 신규 · 중점 추진사업</b>	<b>· · · 37</b>

# I. 일반 현황

## 1 조직



## 2 인 력

구 분	계	일 반 직						관 리운 영 직				별 정 직 · 임 기 제			
		4급	5급	6급	7급	8급	9급	6급	7급	8급	9급	6급	7급	8급	9급
정 원	31	-	1	4	14	9	2	-	-	-	-	-	-	-	1
현 원	28	-	1	11	5	10	0	-	-	-	-	-	-	-	1
과부족	△3	-	-	7	△9	1	△2	-	-	-	-	-	-	-	-

## 3

## 주요시설 및 장비

구분	명칭	현황	비고
시설	보건분소	디지털로 441(대림동)	보건분소팀
장비	의료장비	85종 106대	해당진료실

## 4

## 예산현황

(단위: 천원)

단위사업명	예산액	전년도 예산액	증(△)감
계	1,167,188	954,466	212,722
신뢰받는 의무행정 서비스	56,385	60,462	△4,077
구민 구강건강 관리 강화	218,124	163,344	54,780
안전한 약무행정 서비스	54,711	50,549	4,162
안전한 의료환경, 신뢰받는 검진	536,411	404,491	131,920
지역중심 보건분소 운영	120,096	95,159	24,937
기본경비	181,461	180,461	1,000

## Ⅱ . 2019년 주요업무 추진계획

연번	사 업 명	쪽
①	의료기관 관리 .....	4
②	보건의료분야 재난대비 관리 대책 .....	6
③	「4분의 기적, 생명지킴이」 구조 및 심폐소생술 사업 .....	8
④	응급의료기관 관리 .....	10
⑤	응급환자 이송 구급차 관리 .....	12
⑥	건강백세를 위한 1차진료 서비스 .....	13
⑦	건강증진을 위한 한방진료 서비스 .....	14
⑧	구강보건교육 및 검진 .....	15
⑨	구강보건 통합건강증진 .....	17
⑩	학생 및 아동 치과주치의 .....	18
⑪	약업소 및 마약류 취급업소 관리 .....	19
⑫	의약품 등의 안전한 유통체계 구축 .....	21
⑬	의약품 안전사용 프로젝트 .....	23
⑭	의약품 조제 및 관리 .....	25
⑮	의료용 방사선 안전관리 사업 .....	26
⑯	맞춤형 건강검진사업 .....	28
⑰	건강한 척추관리사업 .....	30
⑱	질병예방을 위한 의료지원사업 .....	32
⑲	「주민 건강지킴이」 보건분소 의료서비스 .....	33
⑳	보건교육실을 활용한 건강증진교실 운영 .....	35

의료기관이 의료법을 준수하도록 지도·감독하여 의료기관의 자율적인 법규 준수를 유도하고 민원 발생 의료기관등 의료법 위반 의료기관 등을 집중 점검하여 국민에게 신뢰를 받는 안전한 의료 환경을 조성하고자 함.

## □ 추진방향

- 의료민원 현장 조사 실시로 의료기관 운영 수준 개선
- 의료기관의 인력, 시설, 장비 등 의료법 준수 여부 확인을 통한 신뢰받는 의료 환경 조성
- 의료사고 증가에 따라 의료기관에 대한 적극적인 관리·감독을 실시하여 의료사고 예방

## □ 사업개요

- 의료업소 개설 및 변경 신고(허가)시 현장 점검 및 처리
- 의료기관 자율점검, 기획점검 및 국가안전대진단 실시
- 의료법 위반 등 의료 관련 진정민원 현장 조사 및 처리

## □ 세부추진계획

- 대 상: 관내 의료업소 927개소 (2019.1.1. 기준)

계	병원	의원	치과의원	한의원	안경업소	치과기공소
927	30	338	232	145	104	78

### ○ 의료업소 인허가 및 진정민원 처리

- 기 간: 연중(수시)
- 내 용
  - 의원급의료기관, 병원급의료기관, 안경업소, 치과기공소 등 의료업소 개·폐업 및 변경 신고(허가) 처리
  - 의료법 위반 등 의료 관련 진정민원 처리(새울 및 응답소, 전화 및 방문민원 발생 의료기관)
- 조치사항: 필요 시 의료기관 담당자 현장 점검하여 의료법 위반 여부 점검 후 시정지도 및 행정처분

## ○ 의료기관 국가안전대진단 실시

- 점검기간: 2019. 2월~4월
- 점검대상: 병원급의료기관 중 보건복지부 계획에 따른 의료기관
  - 100병상 이하 병원급 의료기관 중 스프링클러 미설치 기관 5개소
  - 관내 전체 요양병원 총 12개소
- 점검방법: 점검표에 따라 보건소, 구청, 민간전문가, 소방서 등 민·관 합동 현장점검
- 점검내용: 의료, 건축, 소방, 가스, 전기분야 관련 법규 준수 여부
- 조치사항: 기준 위반사항 관련법에 따라 행정조치 및 시설 개선

## ○ 의료업소 자율점검 실시

- 기 간: 2019. 4월~5월
- 대 상: 관내 전 의료업소(병원,의원,치과의원,한의원,치과기공소,안경업소)
- 방 법: 표준 점검표에 따라 의료기관 자체점검 후 보건소 홈페이지 자율점검 e-편한 시스템을 통한 온라인 제출
- 내 용: 의료법 및 의료기사 등에 관한 법률 등 준수 여부
- 조치사항: 온라인 자율점검 실시 이후 자율점검 미이행업소 및 점검표 불성실 작성업소 등에 대해서는 현장점검 실시후 행정조치

## ○ 의료업소 기획점검 실시

- 기 간: 2019. 6월~7월
- 대 상: 전년도 의료법 위반 행정처분 업소 및 민원 발생업소, 병원급 의료기관, 개설자 고령 의료기관 등
- 방 법: 의료기관 담당자 현장점검
- 내 용
  - 자율점검표에 의한 의료법 준수여부 현장 확인
  - 일회용 의료기구 재사용 여부 및 의료기구 소독 실태 점검
  - 의료기관 안전관리 시설 및 시설규격에 대한 점검
- 조치사항: 위반사항 적발 시 시정지도 및 행정처분

## ○ 안마시술소, 안마원 입회점검

- 기 간: 연 2회(6월, 11월)
- 대 상: 총 8개소(안마시술소 2개소, 안마원 6개소)
- 내 용: 안마사에 관한 규칙에 따른 시설 기준 준수여부 등

□ 소요예산: 총 3,300천원(구비)

각종 재난 및 다수의 사상자 발생시 신속한 현장 임무수행을 증진하고자 보건소 신속대응반 등 기능반 정비 및 교육 활성화를 통해 재난관리 대책에 만전을 기하고자 함

## □ 추진방향

- 재난상황 발생 대비 신속하고 유기적인 재난응급대응 체계 강화
- 재난교육 및 훈련 참여를 통한 재난의료지원 역량 및 현장처치 능력 제고
- 경주 마우나 리조트 체육관 붕괴, 밀양병원화재 등 각종 대형재난과 같은 다수의 사상자 발생을 대비한 응급의료지원체계 강화

## □ 사업개요

- 기 간: 연중
- 근 거: 재난 및 안전관리 기본법, 응급의료에 관한 법률 제18조, 보건복지부 재난응급의료 비상대응매뉴얼(2016.1)

## □ 세부추진계획

- 2019 기관 훈련 연계 현장응급의료소 운영
  - 기 간: 상반기(안전한국훈련), 하반기(긴급구조종합훈련)
  - 대 상: 총 9명(보건소 신속대응반)
  - 내 용: 재난 발생 가정 하에 현장응급의료소 설치 운영하여 사상자 현황 파악, 신속한 응급처치 및 의료기관 이송
- 2019 보건의료 재난대비 기능반 정비 및 임무 수행능력 유지
  - 기 간: 분기별(3·6·9·12월)
  - 대 상: 재난대비 보건소 기능반 3개반
  - 내 용: 재난 의료지원 인력 및 기능반 정비를 통해 반원별 원활한 역할 수행 가능하도록 임무 수행능력 상시 유지



○ 재난대응 보건소 신속대응반 교육 및 도상훈련 참석

- 기 간: 2019. 3월 ~ 11월

- 대 상: 총 16명(보건소 신속대응반)

· 구성: 의사, 간호사, 약사, 행정요원, 운전원 등

- 내 용

· 재난발생 대비 신속한 현장의료 대응을 위한 교육 및 훈련

· 서울시 자치구별 보건소 신속대응반 도상훈련 대회 개최 참여

□ 소요예산: 비예산

급성 심정지 환자 발견 시 119구급대 도착 전까지 1차 구조자로서의 역할을 수행하여 내 가족과 이웃, 시민의 생명을 구할 수 있도록 구민 등을 대상으로 심폐소생술 교육을 실시하고자 함

### □ 추진방향

- 심정지 등 생명 위급상황 발생시 신속한 응급 대처능력을 함양하기 위하여 심폐소생술 등 응급처치 교육 실시
- 축제 및 행사 시 구민이 참여할 수 있는 심폐소생술 체험관 운영 및 홍보 활성화

### □ 사업개요

- 기 간: 연중
- 대 상: 영등포구민, 관내 초·중·고등학생, 기업 및 단체 등
- 내 용: 구조 및 응급처치 이론 교육, 심폐소생술·기도폐쇄 응급처치(하임리히법) 체험 및 자동심장충격기 사용법 교육

### □ 세부추진계획

#### ○ 구조 및 심폐소생술 교육

- 기 간: 연중
- 대 상: 영등포구민, 초·중·고등학생, 기업 및 단체 등

구 분	대 상	목표횟수	목표인원
	계	380회	20,000명
심폐소생술 교육	일 반	100회	4,000명
	학생(초·중·고등학생)	270회	6,000명
심폐소생술 체험관 운영 및 홍보 (축제 및 행사 시)		10회	10,000명

- 내 용

- 구민 및 희망자 대상 ‘가족과 함께하는 토요 심폐소생술 교육’ 실시
- 공무원, 다중이용시설 직원, 보육교사 등 ‘구민 생명지킴이 교육’ 실시
- 경로당, 복지센터 등 어르신 대상 심폐소생술 교육 실시
- ‘나도 심폐소생술 전문가’ 학생 대상 심폐소생술 교육 실시
- 관내 축제 및 행사 연계 ‘심폐소생술 체험관’ 운영 및 홍보

○ 자동심장충격기 점검 및 관리

- 기 간: 연중

- 대 상: 자동심장충격기 설치 기관 (개소/대, 2019.1.1. 기준)

계	구분	소계	설치장소			
			공공보건 의료기관	119 구급차	500세대 이상 공동주택	철도 역사
274개소 (344대)	설치 의무 기관	41개소 /54대	1/1	5/7	34/42	1/4
			공공기관	복지시설	500세대 미만 공동주택	기타시설 (지하철, 숙박, 종교, 다중이용시설 등)
	설치 의무 기관외	233개소 /290대	101/128	22/26	37/43	73/93

- 내 용: 자동심장충격기 정상작동 유무 점검 실시

- 설치 의무기관: 상반기(5월) · 하반기(10월) 정기점검 실시
- 설치 비의무기관: 하반기(11월) 점검 실시

□ 소요예산: 총 47,568천원(구비)

응급의료기관의 관리를 통해 응급의료의 질적 향상을 도모하고 폭염 및 한파에 따른 건강피해 모니터링 정보를 제공하여 국민의 건강 보호에 기여하고자 함

**□ 추진방향**

- 응급의료기관 및 응급실 운영 의료기관에 대한 관리를 통하여 안전한 응급의료체계 조성
- 계절성 질환에 대한 건강피해 감시체계 운영으로 대국민 정보 제공에 기여
- 응급환자 발생시 신속하게 적합한 치료가 가능토록 응급의료기관 유지

**□ 사업개요**

- 응급의료기관의 법정기준 준수 등 적정 운영 여부 등을 보건복지부와 중앙응급의료센터 합동 평가
- 관내 9개 응급의료기관에 폭염 및 한파에 따른 건강피해를 실시간으로 모니터링하여 구민에게 정보 제공

**□ 세부추진계획**

○ 응급의료기관 및 응급실 운영 의료기관 관리

- 기 간: 연중

- 대 상: 총 9개소

(2019.1.1. 기준)

구 분	전문·지역응급의료센터		지역응급의료기관	응급실 운영 의료기관
기관명	한강성심병원 (전문응급의료센터)	여의도성모병원 성애병원 강남성심병원	대림성모병원 명지성모병원	영등포병원 씨엠병원 한강수병원

- 응급의료기관 현지평가

· 기 간: 2019. 9월~11월

· 대 상: 응급의료기관 6개소

· 내 용: 응급의료기관의 법정기준 준수 등 적정 운영 여부 평가 후 평가결과를 A, B, C, FAIL로 구분

- 결과활용: 국고보조금 차등 지원, 지정기준 미흡 시 행정조치
- 응급의료기관 외 응급실 운영 의료기관 현장 점검
  - 기 간: 2019. 8월~9월(연1회)
  - 대 상: 응급실 운영 의료기관 3개소
  - 내 용: 응급의료 시설의 법정기준 준수 등 적정 운영여부 점검
  - 방 법: 현장 방문하여 법정기준 준수여부 확인 및 행정조치
- 응급기반 계절성 질환(폭염·한파) 감시체계 운영
  - 기 간: 폭염(5월~9월), 한파(12월~2월)
  - 대 상: 응급의료기관 9개소
  - 방 법: 의료기관에서 질병보건통합관리시스템에 보고
  - 결과활용: 질병관리본부에서 지자체 모니터링 정보를 활용하여 온열·한랭 질환 관련 현황 정보 및 예방법, 주의사항, 행동요령 등 홍보

**□ 소요예산: 비예산**

## 5 응급환자 이송 구급차 관리

의무팀

관내 응급환자 이송 구급차를 정기적으로 점검하여 법정기준 준수 여부 등 운영 실태를 확인하고 평시에도 체계적인 관리를 통해 이송서비스의 질적 향상을 도모하여 응급환자 발생 시 안전하고 신속한 응급의료 서비스를 제공하고자 함

### □ 추진방향

- 정기적인 점검으로 체계적인 구급차 관리
- 응급환자 발생 시 안전하고 신속하게 응급의료 서비스 제공
- 응급환자이송 도중 안전사고 발생 예방을 위해 구급차 관리 체계를 강화하여 안전하고 신속한 이송체계 유지

### □ 사업개요

- 기 간: 연중
- 대 상: 19개소 34대 (2019.1.1. 기준)

구 분	계	병·의원	보건소	119구급대	응급환자 이송업
통보	2개소 9대	-	1개소 2대	1개소 7대	-
신고 (허가)	17개소 25대	16개소 17대	-	-	1개소 8대

- 내 용: 응급환자 구급차 민원처리 및 지도점검

### □ 세부추진계획

- 구급차 신규 신고(통보) 및 변경사항 신고 처리: 수시
- 구급차 운영실태 지도 점검: 연 1회
  - 기 간: 보건복지부 계획에 따라 시행
  - 내 용
    - 구급차 내 응급 외상처치·호흡유지 등 의료장비 세부기준 적합여부
    - 환자이송의 경우 규정된 요금 준수여부
    - 구급차 출동 시 출동기록 유지여부, 응급구조사 탑승여부 등 운영기준 적합여부
  - 조치사항: 운영기준 부적합시 행정조치 및 개선으로 적정성 유지

### □ 소요예산: 비예산

고령사회로 증가하는 만성질환에 대해 1차 진료 서비스, 조기검진 및 건강 상담을 실시하여 지역주민들의 질병예방과 건강관리 능력을 향상시켜 질병없는 건강한 지역사회를 조성하고자 함

## □ 추진방향

- 지역주민에게 한 걸음 더 다가서는 친절하고 따뜻한 진료 서비스 제공

## □ 사업개요

- 근 거: 지역보건법 제11조
- 기 간: 연중
- 대 상: 만 16세 이상 지역주민, 건강보험가입자, 의료급여자, 노숙자 등
- 내 용
  - 1차 진료 서비스
  - 만성질환자 정기검사 및 예약제 실시
  - 금연클리닉 연계 금연치료제 의약품 처방

## □ 세부추진계획

- 1차 진료 서비스: 26,000명
  - 고혈압, 당뇨, 고지혈증, 관절염, 감기 등 진료 후 약 처방전 발급
  - 진단서 소견서 및 의뢰서 발급
- 만성질환자 정기검진 예약제 실시: 2,500건
  - 당뇨검사(혈당, 당화혈색소), 고지혈검사, 간기능, 신장기능, 빈혈 등
  - 소변검사(비중, PH, 요단백, 요잠혈, 빌리루빈, 케톤체 등)
- 금연치료제 의약품 처방: 200건
  - 금연클리닉 이용자에게 금연치료제 의약품 처방전 발급

## □ 소요예산: 총 2,454천원(구비)

고령화 사회 진입에 따른 중풍, 관절염 등 만성퇴행성질환의 예방과 치료를 위하여 양질의 한방진료를 통해 지역주민과 의료취약계층(노인, 장애인등)의 건강증진을 도모하고자 함

## □ 추진방향

- 만성퇴행성 질환에 대한 양질의 한방진료서비스를 제공함으로써 지역주민 삶의 질 향상에 기여
- 어르신들의 만성퇴행성 질환의 증가로 찾아가는 한방진료서비스 제공

## □ 사업개요

- 기 간: 연중
- 대 상: 만 19세 이상 지역주민
- 내 용
  - 한방진료실 운영: 한의사 진료, 침시술, 건강상담을 통한 질병예방 및 치료
  - 한방 순회진료: 찾아가는 한방진료 운영(관내 경로당)
  - 금연침 시술: 금연클리닉 등록환자, 금연침 시술 희망자

## □ 세부추진계획

- 한방진료실 운영: 5,900명
  - 한의사 진료, 침시술, 건강상담을 통한 질병예방 및 치료
  - 원내 처방으로 한방약(과립제) 제공
  - 퇴행성질환, 중풍, 관절염 등 보건소 만성질환사업과 연계하여 등록관리
- 한방순회진료: 550명
  - 방분보건사업과 연계하여 관내 경로당 대상 한방순회 무료진료 제공
  - 주 1회 찾아가는 한방진료 운영(침시술 제공)
- 금연침 시술: 800회
  - 1인 5회 이상 금연침 시술, 한방 건강상담 제공

## □ 소요예산: 총 3,063천원(구비)



전반적인 구강보건의식 행태 개선을 위하여 생애주기별 구강보건교육을 제공하고 구강검진을 통해 조기치료를 유도하여 구민의 구강건강증진에 기여하고자 함

**□ 추진방향**

- 생애주기별 구강보건교육 및 검진 강화로 구강질환을 예방 또는 조기 발견하고 구민의 자가구강관리 능력 향상
- 취약계층에게 포괄적인 구강건강관리서비스를 제공하여 구강건강 형평성 제고

**□ 사업개요**

- 근 거: 구강보건법 제6조, 동법시행령 제2조
- 기 간: 연중
- 주요내용
  - 생애주기별 구강검진 및 구강보건교육
  - 일반구민 및 취약계층 구강진료

**□ 세부추진계획**

사업명	내용	목표량
구강검진 및 교육	<ul style="list-style-type: none"> <li>◦ 기간: 연중</li> <li>◦ 대상: 복지시설 이용자, 장애인, 임산부, 건강검진 대상자 등</li> <li>◦ 내용: 생애주기별 구강검진 및 교육, 국가 구강검진, 구강건강지킴이의 날 등 구강보건홍보</li> </ul>	16,280명 → 18,070명
구강진료사업	<ul style="list-style-type: none"> <li>◦ 기간: 연중</li> <li>◦ 대상: 내소민원, 저소득층 구민, 치과진료 희망자</li> <li>◦ 내용: 구강검진 및 상담, 불소도포, 치아홈메우기, 치석제거, 초기 충치치료, 치아마모증 치료, 단순 유치발치 등</li> </ul>	3,180명
치아홈메우기사업	<ul style="list-style-type: none"> <li>◦ 기간: 연중</li> <li>◦ 대상: 기초생활수급, 차상위, 조손가정 등 취약계층 아동</li> <li>◦ 내용: 구강검진 및 교육, 불소도포, 치아홈메우기 등</li> </ul>	250명 → 300명

사업명	내용	목표량
어린이 양치교육	<ul style="list-style-type: none"> <li>◦ 기간: 3~11월 매주 화·목(총 189회)</li> <li>◦ 대상: 관내 초등학교 23개교 1학년 전체, 유치원·어린이집 80개소 만 4세 이상 아동</li> <li>◦ 내용: 아동기 구강보건교육, 바른양치 실습</li> </ul>	85개소 4,400명 → 103개소 5,600명
장애인 구강보건사업	<ul style="list-style-type: none"> <li>◦ 기간: 연중</li> <li>◦ 대상: 관내 장애인(급수 상관없이)</li> <li>◦ 내용: 정기 구강검진 및 상담, 치석제거, 치아마모증 충전, 불소도포, 초기충치 치료 등</li> </ul>	100명 → 120명
임산부 구강보건사업	<ul style="list-style-type: none"> <li>◦ 기간: 연중</li> <li>◦ 대상: 임산부</li> <li>◦ 내용: 구강검진 및 임신주기에 따른 상담, 검진 결과지 및 구강관리용품 배부</li> </ul>	180명 → 200명
엄마랑 아이랑 치아튼튼 교실	<ul style="list-style-type: none"> <li>◦ 기간: 상·하반기 한 달 중 매주 금요일(총 8회)</li> <li>◦ 대상: 임산부 및 영유아</li> <li>◦ 내용: 영유아·임산부 구강보건교육, 구강관리용품 배부, 구강검진(희망자에 한해서)</li> </ul>	400명 → 410명

□ 소요예산: 총 91,568천원(구비)

구강질환에 취약한 아동 및 어르신을 대상으로 정기적인 구강검진과 치아우식증 예방을 위한 불소도포 시술 등 예방중심의 구강의료서비스를 제공함으로써 구민의 구강건강환경 조성에 기여하고자 함

### □ 추진방향

- 구강질환 예방중심 강화를 위한 취학전아동 및 어르신 불소도포사업 확대
- 어르신 불소도포사업 참여자 만족도를 반영하여 내소민원뿐만 아니라 방문 보건실과 연계하여 노인시설 찾아가는 방문서비스 제공

### □ 사업개요

- 근 거: 보건복지부 지역사회통합건강증진사업 안내(구강보건분야)
- 기 간: 연중
- 주요내용: 어르신, 어린이 구강검진 및 불소도포 실시

### □ 세부 추진계획

사업명	내용	목표량
취학전아동 불소도포사업	<ul style="list-style-type: none"> <li>◦ 기간: 연중</li> <li>◦ 대상: 관내 어린이집·유치원 만 4세 이상 아동</li> <li>◦ 내용: 구강검진 및 교육, 불소도포, 결과통보서 배부</li> </ul>	70개소 2,000명 → 80개소 3,050명
어르신 불소도포사업	<ul style="list-style-type: none"> <li>◦ 기간 : 연중</li> <li>◦ 대상 : 관내 만 65세 이상 어르신 (내소 950명, 경로당 650명)</li> <li>◦ 내용 : 구강검진 및 교육, 불소도포, 치석제거 등 ※ 치석제거는 의료급여수급권자만 가능</li> </ul>	950명 → 1,500명

□ 소요예산: 총 27,636천원(국 13,818, 시 4,145, 구비 9,673)

학생의 구강질환에 대하여 예방중심 구강관리로 평생구강건강을 향상시키고, 포괄적인 의료지원을 통해 의료취약계층 아동이 학교 및 가정에서 건강한 삶을 유지할 수 있도록 함

**□ 추진방향**

- 아동의 구강건강관리에 대한 동기부여와 계속관리의 필요성 인식 도모
- 정기적인 치과진료 서비스 제공으로 의료취약계층 아동의 의료접근성 및 건강권을 보장

**□ 사업개요**

- 근거: 서울특별시 영등포구 아동 치과주치의 지원 조례
- 기간: 연중
- 주요내용
  - 예방중심 구강건강관리 서비스 제공
  - 취약계층 아동 대상 구강질환 치료서비스 제공

**□ 세부 추진계획**

사업명	내용	목표량
학생 치과주치의사업	<ul style="list-style-type: none"> <li>◦ 기간: 4월 ~ 11월</li> <li>◦ 대상: 관내 초등학교 4학년</li> <li>◦ 내용: 협조 치과연계 예방진료서비스 제공 (구강검진 및 교육, 방사선 촬영, 불소도포, 치석 제거, 치아홈메우기)</li> </ul>	18개교 1,540명
아동 치과주치의사업	<ul style="list-style-type: none"> <li>◦ 기간: 연중</li> <li>◦ 대상: 지역아동센터 이용자, 만 18세 미만 기초생활수급자, 차상위 본인부담경감 대상자</li> <li>◦ 내용: 구강검진 및 교육, 예방진료 (불소도포, 치석제거, 치아홈메우기), 치과치료 필요시 치과 의뢰 및 치료비 지원</li> </ul>	450명 → 490명

**□ 소요예산: 총 98,920천원(시 79,136, 구비 19,784)**

약업소 및 마약류 취급업소에 대한 자율점검 및 현장점검을 실시하고, 관련 법규에 대한 교육을 통해 법규 준수를 유도하여 사전 예방적 안전관리체계를 구축하여 국민의 보건향상에 기여하고자 함

□ 추진방향

- 약국 등 약업소 자율점검제 운영을 통한 자율적 법규준수 유도
- 약국, 의료기기취급업소 등 관련 법규 안내 및 교육을 통한 예방행정 추진
- 업소별 주요 위반사항에 대해 수시 및 기획점검을 실시하여 위해요소에 대한 사전조사와 집중관리로 관리 효과성 제고

□ 사업개요

- 기 간: 연중
- 주요대상 현황 (2019.2.1. 기준)
  - 의약품 및 의료기기취급업소

계	약국	의약품 도매상	한약방	안전생약품 판매자	의료기기 판매업소	의료기기 수리업소
1,487	249	89	1	333	765	50

- 마약류취급업소

계	마약류취급의료업자			마약류 관리자	마약류 소매업자	마약류 도매업자
	병원	의원	동물병원			
903	2	569	30	27	239	36

- 내 용
  - 약업소 및 마약류취급업소 자율점검 실시
  - 현장 기획점검 및 합동점검 실시
  - 약사법, 마약류관리에 관한 법률, 의료기기법 등에 관한 민원처리 및 행정처분

□ 세부추진계획

- 업소별 정기 자율점검: 연1회(4월~5월)
  - 방 법: 보건소 홈페이지 자율점검 e-편한 시스템을 통한 온라인 제출

- 대 상: 관내 의약업소(약국, 한약방, 의약품도매상, 안전상비의약품판매자, 의료기기 취급업소) 및 마약류 취급업소

- 내 용: 약사법, 의료기기법, 마약류 관리에 관한 법률 준수 여부

○ **업소별 주요 위반사항에 대한 수시점검: 연중**

- 약업소: 무자격자 판매, 처방전 임의변경 및 수정조제, 유효기관 경과 의약품 진열판매 등

- 안전상비의약품판매자: 동일품목 1회 1개 포장단위 판매 여부 등

- 의료기기 취급업소: 허위과대광고, 무단폐업 등

- 마약류취급자: 저장시설 점검부 미작성, 관리대장 기록위반 등

○ **업소별 현장 기획점검 실시**

- **계절성 의약외품 광고 점검(황사마스크, 살충기피제 등)**

· 기 간: 2019. 3월~10월(연 2회)

· 대 상: 관내 온라인 및 대형마트, 편의점 등 오프라인 판매업소

· 내 용: 광고 및 무허가 의약외품 관련 약사법 준수 여부 점검

- **무료체험방 운영 의료기기 판매업소 점검**

· 기 간: 2019. 5월, 11월(연 2회)

· 대 상: 관내 무료체험방 운영 의료기기 판매업소 6개소

· 내 용: 광고 및 표시기재사항 관련 의료기기법 준수 여부 점검

- **의약품등 표시광고 집중감시 실시**

· 기 간: 2019. 4월, 9월(연 2회)

· 대 상: 관내 약국, 의료기관 및 서울시 지정 광고 매체(방송, 신문 등)

· 내 용: 의약품 등 광고 및 표시기재사항 관련 약사법 준수 여부 점검

- **정기 자율점검에 따른 마약류 취급업소 점검**

· 기 간: 2019. 6월~10월

· 대 상: 전년도 사고마약류 발생 업소 및 마약류 관련 행정처분 업소 등  
(마약류 취급업소의 20% 이상 현장점검)

· 내 용: 마약류 관리에 관한 법률 준수 여부 점검

(저장시설 규정 위반, 기록관련 미준수, 재고 불일치 등)

○ **의약업소 및 마약류취급업소 관련 법규 안내**

- 마약류관리에 관한 법규 교육: 2회(5월)

- 의료기기법, 마약류관리에 관한 법규 안내 책자 배부: 1회(4월)

□ **소요예산: 총 10,700천원(구비)**

시중 유통 중인 의약품을 수거, 검사하여 부정·불량 의약품의 유통을 사전에 차단하고, 의약품 등(의약외품, 의료기기, 화장품 포함)의 광고 및 표시기재 점검으로 허위·과대광고로부터 소비자를 보호하고 소비자의 알 권리를 보장하고자 함

□ 추진방향

- 위해 우려 요인에 대한 선택·집중적 수거로 예방적 품질관리
- 부적합 의약품 등에 대한 신속한 회수 및 홍보로 피해예방 최소화
- 의약품 등 거짓과대광고 조치 및 예방을 통한 올바른 정보 제공
- 부정 의약품 등의 유통으로 국민 건강 위협 등 사회적 부작용 발생 우려에 따라 시민 다빈도 사용 유통품에 대한 품질관리의 집중·강화

□ 사업개요

- 기 간: 연중
- 대 상: 관내 의약품, 화장품, 의료기기 등 취급업소 및 지역주민
- 안전관리 대상업소 (2019.2.1.기준)

계	약국	의약품판매업소			의료기기 판매업소
		의약품도매상	안전상비의약품 판매자	한약방	
1,437	249	89	333	1	765

- 내 용
  - 유통 의약품 및 한약재 수거검사 및 검사결과 홍보
  - 판매중지 및 회수명령 의약품 등 회수실태 조사 및 홍보
  - 의약품, 화장품, 의료기기 등의 허위 과대광고 점검

□ 세부추진계획

- 시중 유통 의약품 등 품질관리
  - 유통 중 의약품, 한약재 수거 품질검사: 연 2회(5월, 8월)
  - 회수대상 의약품 등 회수실태조사: 연 5회
    - 의약품, 의약외품, 의료기기 등의 회수 적정 수행여부 조사

- 보건소 홈페이지를 통한 품질 부적합 정보 제공: 연 12회(매월 1회)
  - 의약품, 의약외품, 의료기기, 화장품 등의 판매중지 및 회수명령 안내

○ **의약품 등 광고 모니터링 실시: 연 12회(매월 1회)**

- 감시대상: 인쇄광고물, TV·라디오·신문 및 인터넷 등 온·오프라인 매체
- 점검내용
  - 인터넷을 통한 의약품 불법유통 및 전문의약품의 일반인 대상 광고
  - 허가사항 외의 허위·과대 광고
  - 무허가 의약외품, 의료기기 불법 유통 등

□ **소요예산: 비예산**



생애주기별 맞춤형 의약품 안전사용 교육 및 홍보로 구민에게 의약품에 관한 올바른 정보를 제공함으로써 건강하고 안전한 도시 「그린팜 시티 영등포」를 만들고자 함

□ 추진방향

- 생애주기별 눈높이 의약품 오남용 예방교육
- 의약품의 일상생활 노출로 전 계층의 의약품 오남용 증대에 따라 의약품 안전사용 환경 조성을 위한 체계적이고 지속적인 관리 강화

□ 사업개요

- 기 간: 연중
- 대 상: 생애주기별(어린이, 청소년, 성인, 어르신) 지역주민
- 내 용
  - 생애주기별 눈높이에 맞춘 약물 오·남용 예방교육 및 홍보
  - 가정 내 불용의약품의 안전한 폐기 안내

□ 세부 추진계획

- 미취학 아동 의약품 안전사용 체험 교육 실시
  - 서울 안전체험 한마당 행사장 내 의약품 안전사용 체험부스 설치
  - 서울시약사회와 연계 운영
- 찾아가는 청소년 의약품 안전사용 교육(4월~11월)
  - 대 상: 관내 초·중·고등학교
  - 민간단체와 연계하여 강사 및 교육 내용의 다양성과 전문성 강화  
: 한국마약퇴치운동본부, 서울시약사회, 영등포구약사회 등
  - 청소년기에 쉽게 접하게 되는 의약품 및 오·남용 우려 의약품을 주제로 안전사용 교육
- 여름방학 맞이 청소년 의약품 안전사용 교육(7월~8월)
  - 의약품 안전사용 교육 및 캠페인 활동 등의 체험학습

○ 찾아가는 어르신 대상 의약품 안전사용 교육(4월~7월)

- 어르신 복지센터 및 노인학교 방문 교육
- 경로당 순회진료(매주 목요일)와 연계 실시
- 의약품 등 과대광고 피해 예방 및 약품·의약외품·의료기기 등의 올바른 선택·구입방법 안내

□ 소요예산: 총 22,000천원(구비)

보건소 원내 조제환자의 건강증진과 복약 순응도 향상을 위하여 전문적인 의약품의 정보를 제공하고, 효율적이고 안정적으로 원내 의약품을 관리하여 국민 건강 향상에 기여하고자 함

**□ 추진방향**

- 원내 조제환자의 복약순응도 향상을 통한 건강증진 기여
- 보건소 의약품의 원활한 수급관리를 통한 만족도 향상
- 어르신의 약국방문일수 및 약제비 감소를 위해 정확한 복약지도로 복약순응도 향상 및 의약품 관리 문화 선도

**□ 사업개요**

- 기 간: 연중
- 대 상: 보건소 이용 지역주민 및 경로당 이용 어르신
- 내 용
  - 원내 의약품 관리
  - 의약품 상담실 운영
  - 원내 환자에 대한 의약품 복약지도 및 정보제공

**□ 세부추진계획**

- 의약품상담실 운영
  - 보건소 방문 장애인, 방문진료 환자 원내조제 및 복약상담: 3,400명
  - 의약품 구매 및 관리: 매월 1회(12회)
- 경로당 순회진료 환자 조제 및 복약상담: 45회
  - 기 간: 매주 목요일 14:00 ~ 16:00
  - 내 용: 경로당 이용 어르신 대상으로 의약품 관련 복약지도 및 약물상담

**□ 소요예산: 총 22,011천원(구비)**

진단용 방사선 발생장치 등의 정기검사를 통해 의료장비의 안전관리를 실시하고 방사선 관계 종사자의 피폭관리를 지도·점검함으로써 안전한 의료 환경 조성에 기여하고자 함

□ 추진방향

- 건강관리 요구도가 높아져 의료방사선 이용이 증가함에 따라 정기검사를 통해 노후화 된 의료장비 퇴출(적정품질 유지)
- 방사선 관계 종사자의 개인피폭선량 측정 확인 및 점검으로 안전성 확보

□ 사업개요

- 기 간: 연중
- 의료용 방사선 안전관리 대상 (2019.1.1. 기준)

구 분	진단용방사선 발생장치		특수의료장비						피폭선량측정		
	기관 (개소)	장치 (대)	계	MRI		CT		MAMMO		기관 (개소)	명
				기관	대	기관	대	기관	대		
총현황	412	961	35개소 84대	15	24	17	24	31	36	394	1,157
2019년 검사대상	161	288	35소 84대	15	24	17	24	31	36	394	1,157

검사주기: \*진단용방사선발생장치 1회/3년, \*\*특수의료장비 1회/1년, \*\*\*피폭선량측정 1회/분기

- 내 용
  - 정기검사 안내 및 적정기간 내 검사여부 및 장치의 적합여부 확인
  - 방사선 관계종사자 피폭측정여부 및 적정신고여부 확인
  - 안전관리책임자 선·해임 신고 점검 및 교육이수 여부 확인

## □ 세부추진계획

### ○ 진단용 방사선 발생장치 설치·사용관리

- 정기검사(1회/3년) 사전안내 및 점검: 매월
- 의료장비 사용실태 자율 점검: 연 1회(4월)
- 정기검사 기간 경과, 정기검사 결과 부적합 등 → 행정처분

### ○ 특수의료장비 관리

- 품질관리검사(서류 1회/1년, 정밀 1회/3년) 안내 및 점검: 매월
- 특수의료장비 사용실태 자율 점검: 연 1회(4월)

### ○ 안전관리책임자 관리

- 점검대상: 376개 의료기관 376명
  - 적용 배제 의료기관 18개(주당 방사선사용 총량 10mA·min 이하)
- 점검횟수: 반기별 1회(상·하반기)
- 내 용
  - 신규 선임 안전관리책임자 교육 안내
  - 선임 후 1년 내 한국방사선의학재단 주관 교육 수료여부 점검

### ○ 방사선관계종사자 안전관리

- 점검대상: 394개 의료기관 1,157명
- 점검횟수: 분기별 1회(총4회)
- 내 용
  - 신규 등록 종사자 피폭관리 안내 및 개인피폭선량 측정 점검
  - 개인피폭선량계 파손·분실 등 부적정 관리 시 1회 주의, 2회 이상 행정 처분(과태료)

## □ 소요예산: 비예산

국가건강검진 대상자에 대하여 수검독려 및 검진을 실시하고, 취약계층의 건강형평성을 고려한 무료건강검진을 적극 실시하여 국민의 질병예방 및 건강증진에 기여하고자 함

□ 추진방향

- 국가건강검진 및 무료건강검진을 통해 지역사회 건강 형평성 제공
- 건강검진기관 지정 및 출장건강검진 신고처리 등 건강검진 기관 관리
- 국가건강검진 외 건강검진 희망자 대상 ‘원스톱건강검진’ 실시하여 국민의 건강관리 강화

□ 사업개요

- 근 거: 건강검진기본법 제5조, 지역보건법 제11조, 국민건강보험법 제52조
- 기 간: 연중
- 내 용
  - 국가건강검진 및 대상자별 맞춤형 건강검진 실시
  - 국가건강검진 수검률 향상을 위한 검진독려 및 결과 사후관리 연계

□ 세부추진계획

○ 건강 검진 실시

구분	검진명	대상자	목표(명)
국가 건강 검진	국민건강보험공단 건강검진	건강보험 지역 및 직장가입자 의료수급권자 중 건강검진 대상자 학교 밖 청소년 중 9세~ 24세 이하 청소년	1,200
무료 건강 검진	시설입소자건강검진	노숙인 입소시설 입소자,보호시설 입소자 등	1,600
	저소득층 건강검진	방문보건실 의뢰자	200
	보건사업 참여자	헬스리셋, 건강2080 프로젝트 등 참여자	1,000
기타 건강 검진	원스톱건강검진	건강 검진 희망자	1,000
총계			5,000

○ 의료수급권자 건강검진 수검 독려

- 유선 모니터링 실시, SMS 및 우편발송: 4월
- 방문 간호팀과 연계한 수검독려 및 사후관리
- 국민건강보험공단 예탁금 관리

○ 건강검진 결과 상담 및 사후 관리

- 대 상: 보건소에서 건강검진 실시 한 자 중에서 결과 유질환자 및 건강 이상자, 생활 습관 개선을 요하는 자
- 일반검진: 결과 통보 시 보건소 사후관리 프로그램 안내문 송부 및 결과 이상자에게 적합한 사후관리를 실시할 수 있도록 정보 제공
- 각종 검진 결과 상담 실시(암표지자, 갑상선기능검사 ,골밀도 검사자 등)

□ **소요예산: 총 50,000천원(기 25,000 시 12,500 구 12,500)**

청소년을 비롯한 구민들의 건강한 생활을 위하여 척추측만증, 골다공증 검진 및 예방프로그램을 운영하여 셀프 건강관리 능력 향상에 기여하고자 함

□ 추진방향

- 바른자세·건강한 척추 관리사업을 통한 구민들의 건강생활 지원
- 골다공증 예방교육 및 조기검진으로 질병발생 이전에 관리하여 예방 및 치료효과를 높임

□ 사업개요

- 기 간: 연중
- 대 상
  - 척추측만증: 관내 23개 초등학교 5학년 학생 및 유소견 학생
  - 골다공증: 골다공증 고위험군을 비롯한 지역주민
- 내 용
  - 청소년 척추측만증 검진, 예방교실 운영
  - 골다공증 예방교육 프로그램 운영, 골다공증검진 실시

□ 세부추진계획

○ 목 표

구 분	척추측만증 검진	척추측만증 체조교실	골다공증 검사	골다공증 교육
목표	2,500명	4회/100명	3,500명	42회/850명

○ 척추측만증 검진: 2,500명

- 기 간: 4월~10월
- 대 상: 관내 23개 초등학교 5학년, 전년도유소견자
- 내 용: 고려대학교 척추측만증연구소 연계하여 학교별 순회 검진 등심대검사 후 5도 이상 몸통 회전 시 X-선 촬영



○ 척추측만증 교육: 4회/100명

- 기 간: 연 4회(1월, 8월)
- 대 상: 유소견 학생, 학부모 및 희망자
- 내 용: 척추측만증 바로알기 교육 및 체조교실 운영

○ 골다공증 검사: 3,500명

- 기 간: 연 중
- 대 상: 지역주민 등 희망자
- 내 용: 골다공증 고위험군 및 희망자 대상 검사 및 상담

○ 골다공증 예방교육: 42회

- 대 상: 지역주민 등 희망자
- 내 용: 골다공증 예방강좌 2회(5월, 10월)  
          경로당 순회교육 40회(매주 목요일)

□ 소요예산: 총 11,775천원(구비)

감염병 예방사업, 1차 진료, 지역보건사업에 필요한 임상병리검사, 방사선 촬영, 물리치료 등 의료지원 서비스를 제공함으로써 국민의 건강증진 및 지역 사회 보건향상을 도모하고자 함

### □ 추진방향

- 임상병리실, 방사선실, 물리치료실의 적극적 운영
  - 검사 등 업무 수행시 고객 요구사항 적극반영으로 서비스 만족도 향상
  - 청결한 의료환경을 위하여 환경개선 지속적 실시
- 의료서비스의 질 향상 및 클린의료서비스의 지속적 실시

### □ 사업개요

- 근 거: 지역보건법 제11조, 결핵예방법 제3조, 후천성면역결핍증예방법 제8조
- 기 간: 연중
- 내 용: 임상병리실, 방사선실, 물리치료실 운영 및 의료장비 관리

### □ 세부추진계획

- 임상병리실 운영
  - 목 표: 260,000건
  - 대 상: 건강검진·1차진료 의뢰자, 건강결과진단서 발급자, 각종검사 희망자등
  - 내 용: 혈액검사, 소변검사, 각종 감염병검사 등 임상병리검사 실시
- 방사선실 운영
  - 목 표: 50,000명
  - 대 상: 건강검진·결핵검사 의뢰자, 건강결과진단서 발급자 등
  - 내 용: 건강검진 및 결핵 검사를 위한 방사선 촬영, 골밀도 검사
- 물리치료실 운영
  - 목 표: 6,000명
  - 대 상: 물리치료 희망자
  - 내 용: 통증완화를 위한 물리치료 및 재활운동치료 실시
- 의료장비 구매 및 관리로 의료품질 향상
  - 방사선 의료장비 유지보수 전문업체 위탁실시: 월 1회
  - 노후 장비 적시 교체로 검사 정확도·민원만족도 향상

### □ 소요예산: 총 434,569천원(구비)

지역주민에게 대상별 맞춤 진료 및 상담 서비스를 제공하여 건강 증진을 도모하고 다양한 건강증진교육과 실천 가능한 건강정보를 제공하여 지역주민의 자가 건강관리 능력을 향상시키고자 함

□ 추진방향

- 이용자 편의를 우선으로 하는 다양한 보건의료서비스 제공
- 지역 주민의 의견수렴을 통한 보건의료서비스 만족도 제고

□ 사업개요

- 근 거: 지역보건법 제11조, 동법 시행령 제8조, 국민건강증진법 제19조, 감염병예방 및 관리에 관한 법률 제24조 및 제25조
- 기 간: 연중
- 대 상: 지역주민(신길동, 대림동) 등
- 내 용: 대상별 맞춤형 진료실 운영
  - 내소자 상담 및 맞춤별 접수 → 1차 진료, 혈액검사, 물리치료, 예방접종 등
  - 의사 상담 및 진찰 → 약처방전 발급, 각종검사, 물리치료 등 실시

□ 세부 추진계획

- 진료실 운영 등 17,750명 (단위: 명)

구분	1차 진료실	모자 보건실 및 예방접종실	물리 치료실	임상 병리실	보건 민원실	건강 증진교실
목표량	9,000	2,400	2,000	2,000	2,000	350

○ 1차 진료실 운영: 9,000명

- 진료접수 및 혈압체크, 식후 혈당검사
- 급·만성질환에 대한 1차 진료 및 처방, 건강 및 검사관련 의사상담 등

○ 모자보건실 및 예방접종실 운영: 2,400명

- 영유아 예방접종 및 건강상담, 등록관리

- 성인 예방접종 및 등록관리
- 임신부 산전·산후 관리(기초혈액검사, 엽산제·철분제 공급 등)

○ 물리치료실 운영: 2,000명

- 의사 처방에 따른 물리치료 시행
- 퇴행성질환의 통증치료 및 재활 운동 등 일상생활 동작 안내
- 뇌졸중 및 디스크 통증완화(온습포, 적외선, 경피신경자극치료 등) 치료

○ 임상병리실 운영: 2,000명

- 각종 생화학(간기능, 당뇨, 신장, 고지혈), 혈액학(빈혈 등) 검사 등
- 갑상선기능검사(T3, FT4, TSH), 간이혈당검사, 혈액형검사
- 암표지자, 성병관련 검사 등을 위한 각종 채혈

○ 보건민원실 운영: 2,000명

- 분소의 원활한 운영을 위해 내소민원들에게 보건소 이용안내 등 홍보
- 1차진료 접수 및 유료 처방전 수납
- 유료예방접종, 물리치료 및 각종 혈액검사 등 수납
- 보건교육에 대한 홍보 및 접수

○ 건강증진교실 운영: 350명

- 매월 1회(연12회) 주제별 전문강사 교육 실시
- 고혈압 및 당뇨관리, 정신건강, 암검진 및 예방, 골다공증, 치매예방 등

□ **소요예산: 총118,696천원(구비)**

보건분소를 이용하는 지역주민에게 질병예방 및 자가 건강관리 능력향상을 위하여 유익한 정보와 지식을 제공하는 교육을 실시하여 구민의 건강증진을 도모하고자 함

### □ 추진방향

- 어르신 대상 맞춤형 주제의 건강강좌를 통해 건강 수준 향상에 기여
- 만성질환 예방, 자가 건강관리 능력 향상을 위한 건강증진교육 실시
- 수요자 중심의 맞춤형 건강강좌 등 건강 증진 활성화 사업 실시

### □ 사업개요

- 근 거: 지역보건법 제11조, 동법 시행령 제8조, 국민건강증진법 제19조, 감염병예방 및 관리에 관한 법률 제24조 및 제25조
- 기 간: 연중
- 대 상: 지역주민(대림동, 신길동) 등
- 내 용: 분소 교육실을 활용하여 지역주민에게 다양한 보건교육 제공

### □ 세부추진계획

- 건강증진교실 운영 등: 116회 (단위: 명)

구분	건강증진교실	심폐소생술	맞춤형 영양상담	금연상담	다문화가족 튼튼영양 교실
목표량	12회/350명	40회	20회	20회	24회/200명

#### ○ 건강증진교실 운영: 12회/350명

- 운영일시: 2월~12월 셋째주 화요일 10:30~11:30(4월 2회실시)
- 운영내용: 월별 맞춤형 다양한 주제로 지역주민에게 건강강좌 제공

#### ○ 심폐소생술 교육장 운영: 40회

- 운영일시: 매월 1·2·3·4주 목요일 10:30~11:30
- 운영내용: 심폐소생술 관련 동영상 상영 및 모형이용 시범교육

○ **대상별 영양·금연 상담: 각 20회**

- 운영일시: 매월 1·3주 월요일 10:00~11:30

- 운영내용: 만성질환자, 임산부, 영유아 등 영양상담, 금연희망자 상담 및 금연보조제 제공

○ **다문화가족 튼튼영양 교실: 24회/200명**

- 운영일시: 매월 1·3주 월요일 10:30~11:30

- 운영내용: 다문화가정 영유아 및 취학전 아동, 임산부의 개별 맞춤형 영양상담 및 건강관리 서비스 제공

□ **소요예산: 총1,400천원(구비)**

### Ⅲ . 신규·중점 추진사업

#### 1 어린이 양치교육 확대

의무팀

평생 구강건강 관리의 기틀이 되는 아동기를 대상으로 바른양치교육을 확대 실시함으로써 구강보건인식을 개선하고 올바른 양치습관화를 도모하여 구강건강을 향상시키고자 함

#### □ 추진방향

- 바른양치교육 확대를 통해 어릴 때부터 평생 구강건강을 위한 올바른 구강관리 습관의 기틀 마련
- 정확한 구강보건 정보 제공으로 구강보건인식 개선 및 자가 구강건강관리 능력 향상

#### □ 사업개요

- 기 간: 연중
- 추진대상: 관내 어린이집, 유치원, 초등학교 98개소
  - 관내 어린이집 55개소, 유치원 20개소, 초등학교(전체) 23개교
- 내 용: 어린이 바른양치교육 확대 실시
  - 대상을 고려한 눈높이 맞춤 바른양치교육 실시
  - 구강보조용품 사용법 및 구강질환 예방법 패널 전시
- 연차별 실행 계획

전체 대상 아동기관 (총 168개소)	목표	연차별계획			
		2019	2020	2021	2022
어린이집 106개소, 유치원 39개소, 초등학교 23개소	아동기관 100%	초등학교 전체까지 확대	유치원 전체까지 확대	어린이집 전체까지 확대	아동기관 전체 확대

\* 아동기관: 어린이집, 유치원(만 5세이상), 초등학교(1학년)

#### □ 세부 추진계획

- 바른양치 교육: 98개소 184회 5,300명
  - 칫솔보관법, 구강질환 예방법 등 구강보건교육 실시
  - 개인 칫솔을 배부 후 올바른 칫솔질 실습
  - 치면착색제를 이용한 내 입 속 플라그 확인(초등학생)
- 가정복지과(어린이집), 교육지원과(유치원, 초등학교)와 업무협의를 통해 대상기관 교육 참여 독려
- 사업 미참여 기관에 교육 대체 가능한 구강보건교육 콘텐츠 제공

#### □ 소요예산: 총 9,740천원(구비)