

제186회 구의회 임시회

2015. 2. 27 ~ 3. 06

청림 명동포구

# 2015년 주요업무 보고



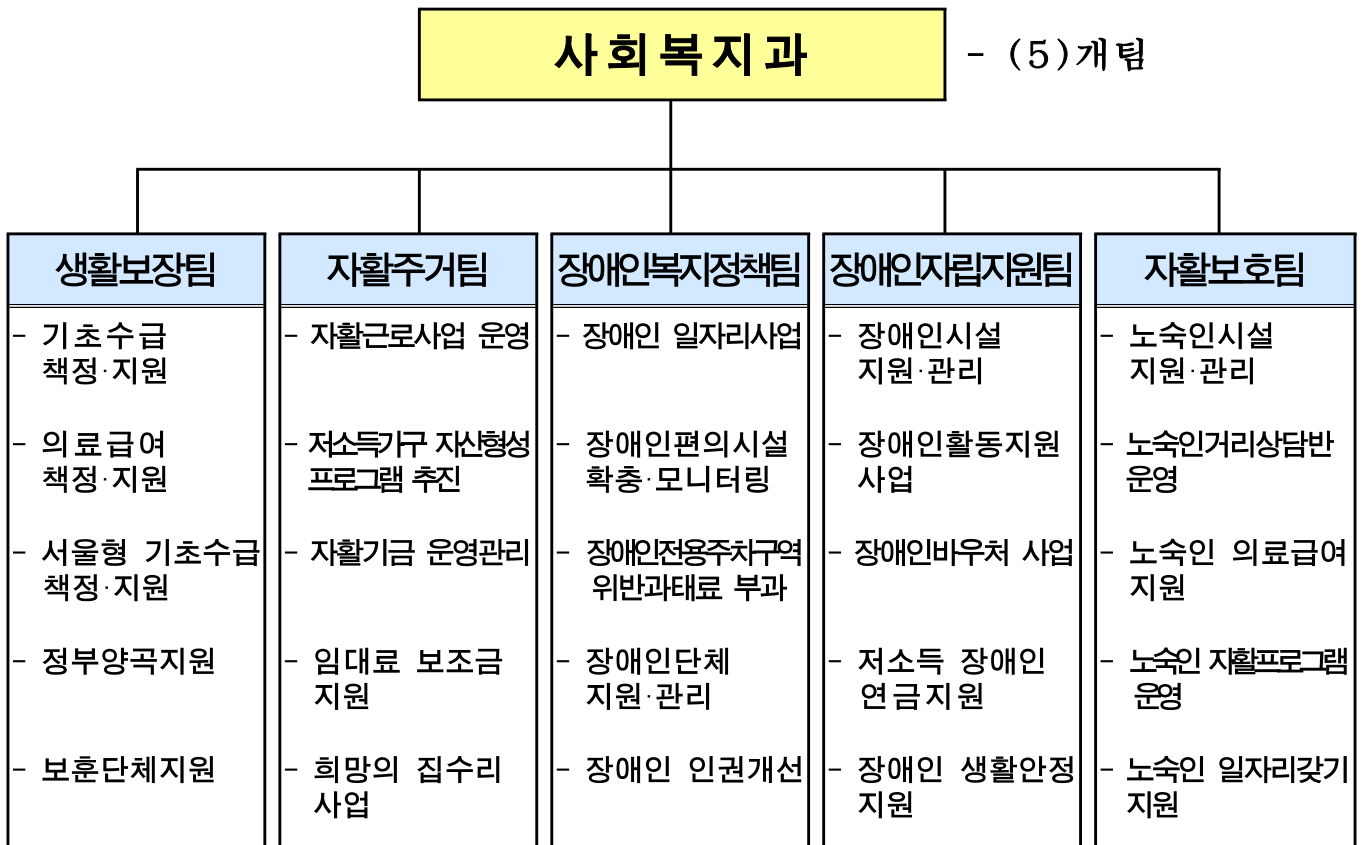
사 회 복 지 과

# 보고 순서

I . 일 반 현 황	••••	1
II . 2015 주요업무 계획	••••	4
III . 신규(주요) 투자사업	••••	15

# I. 일반 현황

## 1 조직



## 2 인 력

구 분	계	일 반 직						관 리 운 영 직				별 정 직 · 임 기 제			
		4급	5급	6급	7급	8급	9급	6급	7급	8급	9급	6급	7급	8급	9급
정 원	23	-	1	7	8	5	1	-	-	1	-	-	-	-	-
현 원	24	-	1	6	10	0	6	-	-	1	-	-	-	-	-
과부족	1	-	-	△1	2	△5	5	-	-	-	-	-	-	-	-

### 3

## 주요시설 및 장비

### □ 주요시설

구분	시설구분	시설명	소재지	시설장	설치일
지역	자활센터	영등포지역자활센터	영등포구 영등포로 65길 3 (경남아파트 상가동 2층)	김경미	2000.8월
장애인	장애인지역재활시설	리드릭	영등포구 양산로 96	김정열	2008.10.10
		행복한나무	영등포구 양산로 96	최영성	2011.11.02
		라피드보호작업장	영신로40길 16 2층	성원석	2014.11.20
		스마트보호작업장	영신로40길 16 3층	황세연	2014.11.20
		오뚜기보호작업장	영신로40길 16 4층	정창곤	2014.11.20
	구립복지센터	영등포구장애인사랑나눔의집	영등포구 신길로 55	한경열	2003.02.25
	시립복지관	시립영등포구장애인복지관	영등포구 버드니루로22	이용권	2007.12.01
	장애인생활시설	한사랑마을	경기 광주시 산수로554번길 59-14	이광문	1988.05.21
		한사랑장애영아원	경기 광주시 산수로554번길 59-14	도기욱	1997.05.19
		송천한마음의집	경기 남양주시 비룡로1742번길 95	김용선	2004.12.10
	주간보호시설	새생명장애인주간보호소	영등포구 가마산로 440	윤달	2003.02.11
		영등포구장애인사랑나눔의집 장애인부모회주간보호소	영등포구 신길로 55	권유상	2003.4월
		모랫말꿈터	영등포구 도영로11길 11	정광림	2005.05.16
		성락주간보호	영등포구 가마산로 394	이은옥	2010.02.10
	공동생활가정	남부장래인공동생활가정1	영등포구 디지털로54길 4-1	박용국	1994.06.01
		남부장래인공동생활가정2	영등포구 영신로8길 9	박용국	1997.04.01
		성프란치스코 민들레의집1호	영등포구 도신로146-3	이선영	2004.12.21
		임마누엘영등포공동체	영등포구 영신로8길 9	이선국	2005.01.20
		우리엄마네공동생활가정	영등포구 신길로29길 21	장은성	2011.02.19
	수화통역센터	영등포구수화통역센터	영등포구 당산로 67 5층	양기주	2007.01.18
재활지원센터	장애인재활지원센터	영등포구 여의대방로 91	박재영	2004.4월	
중증장애인자립생활센터	해오름장애인자립생활지원센터	영등포구 국회대로62길 23	함대홍	2006.08.01	
	이음장애인자립생활지원센터	영등포구 국회대로28길 17-2	이규식	2011.06.24	
발달장애인지원센터	꿈더하기지원센터	영등포구 영등포로64길 21	채민정	2013.02.01	
노숙인시설	자활시설	보현의집	영등포구 버드니루로 24	임도영	2004.10.07
		광야홀리스센터	영등포구 경인로100길 3	임명희	2005.04.08
		희망나무	영등포구 국회대로54길 37-6	이범승	2007.05.01
		두레사랑의쉼터	영등포구 버드니루로14가길 14	함정목	2008.04.08
		양평쉼터	경기 양평군 용문면 화전로 264	방형주	2000.01.11
일시보호시설	햇살보금자리	영등포구 국회대로54길 41-16	김건호	2005.04.08	
	옹달샘드롭인센터	영등포구 경인로94길 6	박성곤	2005.04.08	
노숙인상담소	쪽방상담소	영등포구 경인로100길 3	김형욱	2013.05.31	

□ 장비현황 : 승합차 1대(2006년식 스타렉스 - 70모4166)

## 4

## 예산 현황

(단위 : 천원)

단위사업명	예산액	전년도 예산액	증(△)감
계	48,104,014	37,441,515	10,662,499
기초생활보장 및 차상위지원	33,103,872	24,916,498	8,187,374
저소득가구 자활지원	2,730,418	3,335,309	△604,891
보훈대상자 지원	581,358	233,573	347,785
장애인복지정책사업	986,113	981,011	5,102
장애인자립지원사업	8,359,437	7,059,237	1,300,200
노숙인 선도 및 보호	241,344	230,851	10,493
인력운영비	4,156	4,156	0
기본경비	133,382	134,500	△1,118
보전지출	1,443,554	0	1,443,554
저소득층 의료지원(특별회계)	420,380	445,680	△25,300
자활기금(기금)	100,000	100,700	△700

## Ⅱ . 2015 주요업무 계획

연 번	사 업 명	쪽
①	기초생활보장 및 차상위 지원 .....	5
②	저소득층 의료급여 지원 .....	6
③	보훈단체 및 보훈대상자 지원 .....	7
④	자활근로사업운영 .....	8
⑤	저소득가구 임대료 보조금 .....	9
⑥	장애인 일자리 사업 .....	10
⑦	장애인 이동편의 증진 .....	11
⑧	장애인 바우처(활동지원,발달재활,안마서비스) 사업 .....	12
⑨	저소득 장애인 연금 지원 .....	13
⑩	노숙인 보호 및 선도 활동 강화 .....	14

생활이 어려운 국민기초수급자 및 차상위계층에게 일상생활에 기본적으로 필요한 각종 급여를 지원하여 최저생활을 보장하고, 급여별 특성에 맞게 선정기준을 다층화하는 맞춤형 급여를 실시하여 복지사각지대를 해소하고자 함

□ 추진방향

- 기초수급자 및 차상위계층에게 각종 급여를 지원하여 최저생활 보장
- 선정기준 다층화, 급여별 특성 및 상대적 빈곤 관점을 반영한 보장수준 현실화

□ 사업개요

- 기 간 : 2015.1.1 ~ 12.31
- 수급자 현황 : 5,136가구 6,871명
- 지원내용
  - 법정급여 : 생계, 주거, 교육, 해산·장제급여
  - 부가급여 : 교복비, 교육경비(교통비), 명절위문금, 월동대책비(시비 100%)
  - 수급자 및 차상위계층 정부양곡할인 지원, 차상위계층 건강보험료 지원

□ 세부 추진계획

- 최저생계비 이하의 기초수급자에게 법정급여 및 부가급여 지급
  - 법정급여(국 60, 시 28, 구비12%)
    - : 생계·주거급여(매월 20일), 교육급여(매분기), 해산·장제급여(출산·사망시)
  - 부가급여(시비 100%)
    - : 교복비(2월), 교육경비(교통비)(매 분기), 명절위문금(설, 추석), 월동대책비(11월)
  - 정부양곡할인지원: 매월 정부양곡 구입 신청자에게 반값으로 정부양곡지원
- 2015. 7월부터 국민기초생활보장제도 맞춤형 급여 실시

급여명	선정기준	비교지표 (최저생계비)	금액 (4인기준, 단위:만원)	비 고
생계급여	중위소득의 30%	최저생계비 74%	121	* 현 생계급여 기준은 최저생계비 기준 63%임
의료급여	중위소득의 40%	최저생계비 100%	163	
주거급여	중위소득의 43%	최저생계비 107%	174	
교육급여	중위소득의 50%	최저생계비 124%	202	

□ 소요예산 : 32,779,160천원 - 국 19,724,305 시 9,050,090 구비 4,004,765

생활유지능력이 없거나 생활이 어려운 계층에게 의료급여를 지원함으로써  
기본적 의료혜택을 보장하여 국민들의 보건향상과 사회복지증진에 이바지  
하고자 함

### □ 추진방향

- 질병·빈곤으로 의료혜택이 필요한 계층에게 의료서비스를 지원·관리하여  
합리적 의료이용 도모

### □ 사업개요

- 기 간 : 2015.1.1 ~ 12.31
- 의료급여 수급자 현황 : 8,410명(1종 6,229명, 2종 2,181명)
- 의료급여대상자 자격관리 및 의료급여비 지원
- 의료급여사례관리, 연장승인, 중복청구조사

### □ 세부 추진계획

- 의료급여사업 및 사례관리 사업 홍보
- 타법의료급여(국가유공자, 북한이탈주민 등) 관리
- 의료급여 장애인보장구 구입 급여비 지원
- 의료급여 기타요양비 지원
  - 산소치료, 당뇨소모성 재료 등
- 수급권자 의료비등 본인부담금 완화 지원
  - 1종 수급권자 대상 건강생활유지비 지원(6천원/월)
  - 본인부담보상금 및 상한제 지원(1,2종), 본인부담환급금 지원
- 효율적인 의료급여사업 업무추진을 위한 의료급여관리사 관리
  - 의료급여 사례관리, 급여일수연장승인, 상해외인조사, 중복청구조사 등

### □ 소요예산 : 420,380천원 - 국 50, 시비 50%



나라를 위해 헌신한 국가유공자 및 단체를 지원하여 자긍심과 용기를 북돋우고 나아가 보훈의 가치를 높이는 사회 분위기 조성에 기여하고자 함

#### □ 추진방향

- 국가보훈대상자 지원 및 예우
- 우리구 보훈회관 위탁 운영
- 9개 보훈단체의 효율적 지원 관리

#### □ 사업개요

- 추진일정 : 2015.1.1 ~ 12.31
- 국가보훈대상자 현황 : 4,740명
- 보훈단체 현황 : 9개 단체 3,438명
  - 상이군경회,전몰군경유족회,전몰군경미망인회,무공수훈자회,광복회, 6.25참전유공자회,월남전참전자회,고엽제전우회,특수임무유공자회

#### □ 세부 추진계획

- 국가보훈대상자 지원
  - 설 명절 및 보훈의 달 위문금 : 1인당 20천원 지원
    - 위문금 지원대상자 확대 지원
  - 국가유공자 사망위로금 : 사망자 1인 300천원 지원
  - 6.25 및 월남전 참전유공자 참전명예수당 : 1인당 월 50천원(시비) 지원
- 보훈단체 지원
  - 보훈회관 운영 및 보훈단체 사업비 지원
  - 6월 보훈의 달 행사 지원(현충일 참배 및 전적지 순례)
  - 보훈단체 사무실 지원

#### □ 소요예산 : 581,358천원 - 구비 100%

근로능력이 있는 국민기초생활수급자 및 차상위 계층에 대하여 취업 및 근로의 기회를 부여함으로써 체계적인 자립 및 자활촉진을 위한 자활기업 창업 등 기초능력을 배양하고자 함

#### □ 추진방향

- 저소득층에게 지역특성에 맞는 일자리 제공으로 자립기반 마련
- 저소득층 자활할 수 있도록 자활능력배양 및 다양한 근로기회 제공

#### □ 사업개요

- 기 간 : 2015.1.1 ~ 12.31
- 대 상 : 근로능력이 있는 국민기초생활수급자 및 차상위계층
- 유 형 : 근로유지형, 사회서비스형, 도우미형, 시장진입형, 취업성공패키지, 자활기업
- 운 영 : 구 직접사업, 민간위탁 사업, 취업중심 자활사업

#### □ 세부 추진계획

- 자활근로사업 지자체 직접 시행 및 민간위탁 등 병행 추진
- 신규 조건부 수급자 고용노동부 사전단계에 우선 배치 및 취업지원 사업(취업성공패키지) 참여 강화
- 사업내용 (단위 : 개소/명)

구 분	합계	민 간 위 탁		구 직접시행		고용노동부	자활기업
		시장진입형	사회서비스 일자리형	도우미형	근로유지형	취업성공패키지	
사 업 단	17	2	8	1	1	1	4
참여인원 (1월말기준)	401	16	91	6	132	140	16

- 소요예산 : 2,215,843천원 - 국 60, 시 28, 구비 12%

저소득 월세입자를 신규 발굴하여 월세 임대료 보조금을 지원함으로써 주거비 부담을 최소화하여 저소득 무주택서민의 주거안정 및 자립기반 조성에 기여하고자 함

**□ 추진방향**

- 주거안정으로 인한 정신적 안정과 삶의 질 향상
- 저소득층 월세입자의 지원대상 확대로 주거복지 증대

**□ 사업개요**

- 기 간 : 2015.1.1 ~ 12.31
- 지원대상
  - 법정 차상위계층 및 서울형 기초생활보장가구
  - 소득인정액 최저생계비 150%이내인 월세입자
- 지원금액 : 세대원수에 따라 차등 지급 (단위:원)

세대원 수	1인	2인	3인	4인	5인	6인 이상
월 지급액	43,000	47,500	52,000	58,500	65,000	72,500

**□ 세부 추진계획**

- 신청주기 : 매월 16일까지
- 집중 신청기간 : 1월~3월
  - 거동 불편자 및 어르신 가구 발굴 및 대리신청
- 변동사항 조사 : 4월~5월
  - 동별 현장조사를 실시하여 지원대상자 확인
- 처리절차
  - 동(신청서 접수) → 구(소득,재산조회) → 구(대상자 선정 및 통지)
- 홍보강화 : 영등포소식지 및 동 직능단체 회의자료 홍보

**□ 소요예산 : 매월 재 배정요구(서울시 사회복지기금)**

취업취약계층인 장애인 및 발달장애인에게 일자리를 제공하여 사회참여를 확대하고 소득보장을 도모하며, 장애유형별로 다양한 일자리를 발굴·제공하여 장애인 복지증진에 기여하고자 함

### □ 추진방향

- 장애유형을 고려한 다양한 일자리 활성화
- 일자리 사업 참여자의 안정적인 일자리 전이 도모

### □ 사업개요

- 사업기간 : 2015.1.1 ~ 12.31
- 참여대상 : 관내 만 18세 이상 등록장애인
- 사업내용 : 장애인일반형일자리, 장애인복지일자리, 발달장애인일자리

### □ 세부 추진계획

- 장애인일반형일자리
  - 근로조건 : 주 5일/ 1일 8시간/ 월 1,167천원
  - 채용인원 : 24명
  - 직무내용 : 주민센터 복지 및 일반행정 지원, 편의시설 모니터링 등
- 장애인복지일자리
  - 운영방법 : 위탁운영(운영체-구립장애인사랑나눔의 집)
  - 근로조건 : 주 5일, 주 14시간/ 월 313천원
  - 채용인원 : 26명
  - 직무내용 : 환경정비, 바리스타, 안내데스크, 탑승도우미, 급식도우미 등
- 발달장애인일자리
  - 근로조건 : 주 5일/ 1일 5시간/ 시간당 5,580원
  - 채용인원 : 10명
  - 직무내용 : 사서도우미, 환경정비, 바리스타, 푸드마켓 물품정리 등

□ 소요예산 : 607,298천원 - 국 30, 시 35, 구비 35% /발달장애인 전액구비

거동이 불편한 저소득 장애인들의 이동편의를 보장하기 위한 교통 및 시설 개선을 통하여 사회참여기회를 지원하고 건강한 행복도시의 기반을 조성하고자 함

## □ 추진방향

- 편의시설 설치에 대한 기술지원과 공중시설물 장애인편의시설 확충
- 무료셔틀버스 운행과 휠체어 안전교육 등을 통한 장애인의 이동권보장

## □ 세부 추진계획

- 교통약자를 위한 무료셔틀버스 운영
  - 위탁운영체 : 영등포구 장애인사랑나눔의 집
  - 이용대상 : 등록장애인, 65세이상 노인, 동승보호자
  - 운행노선 : 1개노선 30개 정류소(편도 28km, 2시간10분 소요)
  - 운행시간 : 평일(07:00~18:50, 4회), 토요일(07:00~15:00, 2회)
  - 운행차량 : 1대(29인승 초저상 CNG 버스)
- 장애인편의시설 확충
  - 장애인편의시설 모니터링 실시 및 장애인 주차구역 홍보
  - 건축허가 등 편의시설 설치 지원협의
  - 장애인편의시설 지원센터 운영
  - 복지시설 등을 대상으로 장애인편의시설 확충
- 장애인 밝은세상 보여주기 나들이 행사
  - 대 상 : 재가중증장애인, 장애인복지시설 장애인 등 120여명
  - 사업기간 : 4월~10월 (총3회)
- 전동휠체어 안전교육
  - 대 상 : 관내 휠체어 이용 장애인과 교육희망 비장애인
  - 교육장소 : 영등포공원내 삼각광장
  - 내 용 : 교통법규, 안전교육 및 운전주행 연습

□ 소요예산 : 189,276천원 - 시 20, 구비 80%

중증장애인의 일상생활 지원 및 장애 아동의 사회 적응 능력 향상, 시각장애인의 일자리 마련을 위한 바우처 사업으로 장애인 가족의 돌봄 및 경제적 부담 경감 등을 통해 삶의 질을 높이고자 함

## □ 추진방향

- 중증 장애인의 자립생활 지원 및 가족의 돌봄 부담 경감
- 성장기 장애아동의 발달재활 기능 향상
- 노인성 질환자, 장애인의 건강증진 및 시각장애인의 일자리 마련

## □ 세부 추진계획

- 사업기간 : 2015.1.1 ~ 12.31
- 장애인활동지원
  - 대 상 : 만6세 이상~만65세 미만의 1급 또는 2급 중증장애인
  - 지원내용 : 활동지원, 방문목욕, 방문간호
  - 지원액 : 월 422천원~5,213천원(최소 47시간~최대 591시간)
  - 신청자격 확대에 따른 홍보 강화('15.6.1부터 장애 3급까지 확대)
- 장애아동 발달재활서비스
  - 대 상 : 18세미만의 저소득 뇌병변, 지적, 자폐성, 청각, 언어, 시각장애 아동
  - 지원내용 : 언어·청능, 미술·음악, 행동·놀이·심리, 감각·운동 등
  - 지원액 : 월 220천원~140천원(소득기준별 지원금액 및 본인부담금 차등)
- 시각장애인 안마바우처
  - 대 상 : 노인성 질환자, 지체·뇌병변 등록장애인
  - 지원내용 : 전신안마, 마사지, 지압, 체형교정 등
  - 지원액 : 월 144천원(정부지원 128천원, 본인부담 16천원)
  - 신규대상 집중 모집 : '15. 2월

□ 소요예산 : 5,049,070천원 - 국 2,226,500 시 1,756,836 구비 1,062,734

근로능력 상실 또는 현저한 감소로 인하여 생활이 어려운 중증장애인에게 소득과 추가비용을 보전하여 생활안정 지원과 복지증진을 도모하고자 함

### □ 추진방향

- 장애인 연금 지원대상자 확대로 중증장애인에 대한 소득보장 지원
- 수급자격 및 급여의 적정성 확인조사 등 수급자 관리 강화

### □ 사업개요

- 사업기간 : 2015.1.1~12.31
- 지원대상 : 만18세이상 중증장애인 중 소득인정액이 선정기준액 이하인 자
- 지원금액 : 40,000원 ~ 280,000원(기초급여+부가급여)

18세~64세 이하 (기초+부가)			65세 이상 (부가)		
국민기초	차상위계층	하위 70%	국민기초	차상위계층	하위 70%
280,000	270,000	최고220,000	280,000	70,000	40,000

### □ 세부 추진계획

- 장애인연금 수급권자 발굴
  - 수급자 중 18세이상 중증장애인으로 등록(변경)시 신청유도 또는 직권 신청
  - 생활이 어려운 중증장애인을 대상으로 개별안내 실시
  - 구 홈페이지, 소식지 게재 등 장애인연금 신청 적극 안내
- 수급자의 수급자격 및 급여의 적정성 확인 등 사후관리 강화
  - 연간조사계획을 수립하여 정기적인 확인조사 실시(연 1회)
  - 가족관계 등 인적사항 변동, 소득·재산 변동사항 등 적정여부 조사

□ 소요예산 : 3,240,000천원 - 국 50, 시 28.75, 구비 21.25%

노숙인 밀집(산재)지역에 대한 순찰을 강화하고 노숙인 상담을 실시하여 시설 입소 연계·병원 이송 등 노숙인 보호는 물론 영등포역 중심의 노숙인에 대한 현장 계도로 주민불편을 최소화하고자 함

### □ 추진방향

- 노숙인 밀집지역에 대한 순찰 강화로 주민불편 최소화
- 자활프로그램 및 일자리지원 연계를 통한 노숙인 자립지원 강화

### □ 사업개요

- 사업기간: 2015.1.1~12.31
- 사업내용
  - 노숙인 거리상담반 운영
  - 노숙인 시설 관리 및 자활역량 강화
  - 거리노숙인 이동목욕 사업 추진

### □ 세부 추진계획

- 노숙인 거리상담반 운영 : 거리상담원 18명, 전문상담사 1명
  - 운영시간 : 7시~익일 02시 3교대 근무(연중무휴)
    - ※ 겨울철 특별보호대책 기간(12월~2월) : 24시간 3교대 근무
  - 추진내용
    - 음주·구걸·폭언 등 일반시민들에게 피해를 주는 행위 현장 제지
    - 현장 상담을 통한 노숙인시설 입소 유도 및 병원 연계이송
- 노숙인 시설 관리 및 자활역량 강화
  - 시설 관리 및 안전점검 추진
  - 자활프로그램 활성화 및 자립기반 조성
  - 노숙인 특별자활 등 일자리지원사업 추진
- 거리노숙인 이동목욕 : 주 3회(월,수,금), 혹서기 주 5회 운영

□ 소요예산 : 435,592천원 - 시비 194,248, 구비 241,344



### Ⅲ . 신규(주요) 투자사업

#### 1 발달장애인을 위한 꿈더하기 사업

장애인복지정책팀

발달장애인의 장애 정도 및 생애주기마다 생기는 다양한 문제를 해결하고 가족의 심리적·사회적 부담을 낮추어 장애인 가족 관계 향상과 역량을 강화하여 장애인과 비장애인이 함께하는 행복중심 영등포를 구현하고자 함

#### □ 추진방향

- 발달장애인의 성장에 맞춘 연령별 프로그램 운영
- 장애가족의 심리적·경제적 부담을 낮춰 가족관계 향상
- 직업훈련프로그램을 통한 발달장애인의 자립 도모

#### □ 사업개요

- 추진기간 : 2015.1.1 ~ 12.31
- 대 상 : 관내 발달장애인과 가족
- 사업내용 : 꿈더하기지원센터 운영, 꿈더하기카페 운영,  
장애인 주민자치 프로그램 운영

#### □ 세부 추진계획

- 꿈더하기지원센터 운영
  - 주 39개 프로그램 운영 및 주 80여명 이용
  - 음악, 미술 상담치료 및 놀이학습, 특수체육, 직업훈련 등
  - 북카페 운영 및 기업연계 프로그램 실시
- 꿈더하기카페 운영
  - 발달장애인 2명 바리스타 고용 및 중증장애인생산물 전시(판매)
- 장애인 주민자치 프로그램 운영
  - 영등포본동외 6개동 7개 프로그램 운영

□ 소요예산 : 178,539천원 - 구비 100% (꿈더하기카페 비예산)