

제180회 구의회 임시회

2014. 2.5 ~ 2.12



국 별

# 2014년 주요업무 보고



보 건 소

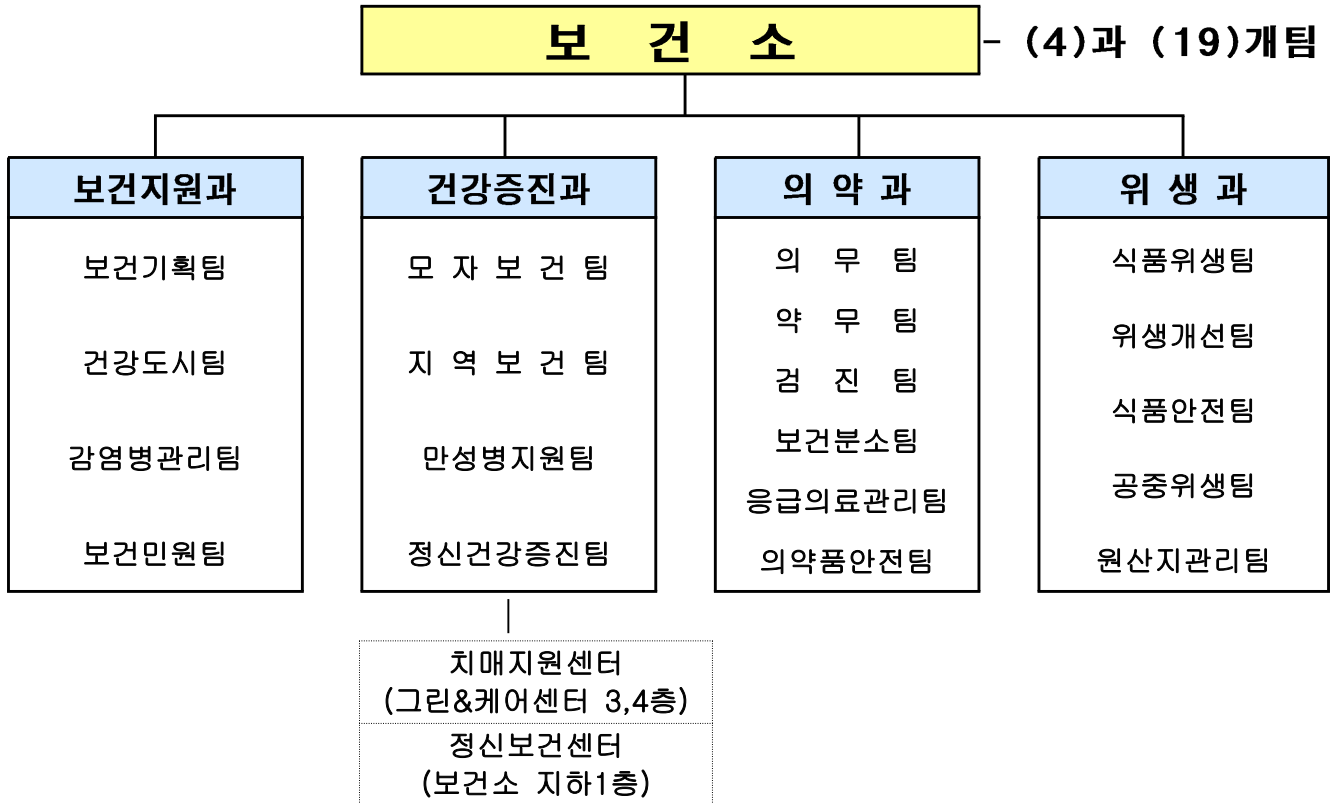
# 보고 순서

I . 일 반 현 황	••••	1
II . 2014 주요업무 계획	••••	3
III . 신규·주요 투자사업	••••	48

# I. 일반 현황

1

## 조직



2

## 인력

구분	계	일반직(임기제 포함)						대체인력
		4급	5급	6급	7급	8급	9급	
정원	105	1	11	19	31	32	11	
현원	104	1	11	30	44	16	2	1
과부족	△1	-	-	11	13	△16	△9	

3

주요시설 및 장비

구분	명칭	현황	소속(비고)
장비	차량	아반떼 (2012년식)	부서 공용
		포터 II (2007년식)	방역업무
		프레지오 (2002년식)	건강도시 업무
		스타렉스 (2010년식)	구급용
		마티즈 (2004년식)	지역보건팀
		프라이드 (2007년식)	(방문보건 차량)
		스타렉스 (2006년식)	부서 공용
		마티즈(2005년식)	위생업무
	방역장비	연무장비 7(차량용 2, 휴대용 5) 분무장비 3(차량용 1, 휴대용 1, 수동식1) 초미립자 살포기 3	보건지원과
	의료장비	89종 99대	해당진료실
	갤럭시탭	13대	2011.10월 식품의약안전청 지원
	식품 등 유해물질 측정기	3대	2012.5월 인센티브사업비 구입
	손씻기 뷰박스	20대	식중독예방 손씻기 장비
	ATP측정기	4대	식품 위생점검 장비
적외선·디지털 온도계	14대		
미생물 배양기	1대		
차량용 냉장고	2대		
실내공기질 측정기	1대	미세먼지 측정	
시설	보건소	대지 : 7,622㎡ 건물3,398㎡	1994.9.1준공
	정신보건센터	보건소 지하 1층	가톨릭대학교 여의도성모병원 위탁
	치매지원센터	그린&케어센터 3,4층	대림성모병원 위탁
	보건분소	디지털로 441(대림1동)	보건분소팀

4

예산 현황

(단위 : 천원)

부서명	예산액	전년도 예산액	증(△)감
계	18,718,103	18,526,161	1,636,872
보건지원과	9,234,212	8,377,034	857,178
건강증진과	6,758,614	7,481,079	△722,465
의약과	1,037,415	1,023,264	14,151
위생과	1,687,862	1,644,784	43,078

## Ⅱ . 2014 주요업무 계획

연 번	사 업 명	쪽
①	「건강백세 가이드」 보건의료서비스 홍보 .....	4
②	건강생활실천 통합서비스로 건강 영등포 실현 .....	5
③	금연지원 .....	7
④	영양플러스 사업 .....	9
⑤	아토피 천식 예방관리 .....	10
⑥	국가결핵예방 사업 .....	11
⑦	과학적인 친환경 방역시스템 구축운영 .....	13
⑧	임산부 건강관리 .....	14
⑨	계절인플루엔자 예방접종 위탁사업 .....	15
⑩	치매지원센터운영 .....	16
⑪	대사증후군관리사업 .....	18
⑫	정신건강증진센터 운영 .....	19
⑬	새희망 힐링캠프 프로젝트 운영 .....	21
⑭	의료기관 지도점검 .....	23
⑮	건강백세를 위한 1차진료실 운영 .....	24
⑯	구강건강증진사업 .....	26
⑰	약업소 및 마약류취급업소 관리 .....	30
⑱	의료지원사업 .....	33
⑲	의약품 안전사용 교육 및 홍보 .....	34
⑳	우수음식점 육성관리 .....	37
㉑	식품접객업소 지도점검 강화 .....	39
㉒	부정·불량식품 근절을 위한 식품안전관리 강화 .....	41
㉓	음식점 원산지 표시제 활성화 .....	45
㉔	공중위생업소 자율점검 .....	47

보건소에서 시행하는 각종 보건시책 및 질병에 대한 건강정보를 적기에 알기 쉽게 주민들에게 홍보함으로써 건강에 대한 인식 개선 및 보건 사업에 대한 이해도를 증진하여 건강생활을 실천하고 지속적인 관리를 가능토록 하여 삶의 질 향상에 기여토록 함

## □ 사업개요

- 기 간 : 연 중
- 대 상 : 일반주민
- 추진내용 : 주민 건강생활 향상을 위한 보건의료 시책사업 홍보와 각종 건강정보 및 질병예방 안내

## □ 추진방향

- 주민 건강생활 향상을 위해 다양한 채널을 통해 보건의료 정보 전달
- 계절별 질환 및 건강정보 전달로 주민 각종 질병 사전예방

## □ 추진계획

- 보건소 소식지 『건강하면 행복해요』 : 27,400부
  - 내용 : 주요시책 홍보, 계절별 질환 안내, 건강생활실천정보, 보건사업 및 주민안내 등
  - 배부 : 구·보건소·동 민원실, 경로당, 각급 학교, 어린이집 등
- 보건소 업무안내 책자 발간(점자책포함) : 1,700부
  - 내용 : 각부서 보건사업, 각 실별 업무안내 및 주민 이용 안내
  - 배부 : 구·보건소·동 민원실, 경로당, 각급 학교, 어린이집 등
- 지역보건의료 계획 2014년 연차별계획서 발간 : 80부
  - 내용 : 보건소 전체 사업계획 수립(2014년), 중점사업 및 개별사업
  - 배부 : 시 보건정책과, 구청 전부서 및 각 동, 유관기관 등
- 외국인 보건의료서비스 정보안내 진료서비스 리플릿 발간 : 500부
  - 내용 : 외국인을 위한 보건소 업무안내 및 이용안내 리플릿
  - 비치 : 보건소내 홍보물 게시대, 안내데스크, 다문화빌리지센터 등 비치
- 보건소 소식 온-라인(One-Line) 및 구정 간행물 연계 홍보
  - 전자매체 활용 : 구 홈페이지, IP-TV, 키오스크, DID 등에 게시
  - 구 발간 각종 홍보지 활용 <신규> : 행복소식지, 꿈나무영등포, 영등포마루 등에 건강관련 홍보

□ 소요예산 : 12,740천원 - 구비 100%

## 2 건강생활실천 통합서비스로 건강 영등포 실현 보건지원과

지역주민을 대상으로 건강증진 및 만성질환 예방을 위해 일상생활에서의 영양, 신체활동, 금연, 절주 등과 같은 건강습관을 실천하도록 하여 구민의 건강수명 연장을 위한 자가 건강생활실천을 유도하고자 함

### □ 사업개요

- 추진기간 : 연 중
- 대 상 : 생애주기별(영유아, 소아, 청소년, 성인, 노인) 전 구민

### □ 추진방향

- 건강생활실천을 위한 생활터별 다양한 프로그램 운영
- 수혜 중심의 보건사업에서 탈피하여 주민이 능동적으로 참여하는 차별화된 보건사업추진

### □ 추진계획

#### ○ 건강한 어린이집 만들기 사업

사업명	사업량	내용
유아미각형성프로그램	20개소 300회	- 어린이 바른 식생활교육 - 식품첨가물의 위험성 교육
미취학 어린이 신체활동 늘리기	20개소	- 운동기구를 통한 신체활동늘리기 - 어린이체력측정 전후 평가, 교사역량 강화교육

#### ○ 건강한 학교 만들기 사업

사업명	사업량	내용
어린이 신체활동 늘리기	15개 중고등학교	- 청소년 운동 프로그램(티볼, 플로어볼, 킨볼)
편편 건강캠프	비만아동 30명	- 어린이 비만개선 프로그램
(삭제) 아침밥클럽	1개 고등학교	- 청소년 아침결식예방 영양지원프로그램
똑똑한 아침밥상	9개 고등학교, 11개 중학교	- 청소년 아침식사섭취권장 영양교육프로그램
금주·금연 특별교육	43개교	- 찾아가는 금주·금연 교육

○ **건강한 직장 사업 <확대>** : 사업장 10개소→12개소 (100인 이상 사업장)

- 사업장 근로자 대상 운동, 영양, 비만, 절주 프로그램 운영
- 사업장 환경개선 및 건강생활실천 캠페인 운영

○ **건강한 지역사회 만들기**

사업명	사업량	대상	내용
건강영등포 2080 프로젝트	6개소 400명 연 2회 건강식단교실 운영	- 구민 희망자	- 걷기운동 프로그램 - 가정주부를 위한 건강식단 교실 운영
헬스리셋 프로젝트	4기/240명	- 만성질환자 - 비만자	- 운동·영양을 통한 건강 개선 프로그램
국가건강검진결과상담 서비스	1,000명	- 건강검진 결과 대상자 상담	- 국가건강검진결과 보건소 건강증진참여 동의자건강상담 실시 - 건강문제별 프로그램 연계
찾아가는 지역아동센터 영양교실	16개소	- 취약계층 초등학생	- 청소년 식생활지침 알기 - 영양표시 바로알고 간식선택 바로하기 - 아침밥 섭취의 중요성교육
찾아가는 경로당 영양교실	15개소	- 취약계층 어르신	- 어르신 섭취 부족 영양소 - 위생적 음식관리 - 나트륨 줄이기 실천교실
대상별 건강리더 영양교육	400명	- 건강식생활 관심구민	- 생애주기별 식생활 맞춤 교육운영
다문화 가정유아 조리교실	12회	- 다문화 6세미만 유아가정	- 한국식문화 바로알기 - 가정별 영양문제 상담하기 - 한국과 다문화의 식문화 접목한 유아조리교실

○ 『건강 플러스 체험관』 운영 : 주4회/150회

- 어린이, 청소년 : 13개 체험관 교육
  - 성인, 어르신 : 건강문제별 8주 프로그램운영 (비만, 대사증후군 등)
- ⇒ 대사증후군 성공 프로젝트/건강한 시니어 성공프로젝트

○ **찾아가는 건강주치의 행사(4회)**

○ **건강생활실천 캠페인 사업장, 학교, 공원, 지하철등 50회**

□ **소요예산 : 108,427천원** - 국 40, 시 12, 구비 48%



금연의 사회적 분위기 확산에 따라 금연환경 조성, 흡연예방 교육 및 금연클리닉 지속 운영으로 흡연을 예방하고 흡연자의 건강을 촉진하며 비흡연자를 보호하기 위한 환경을 만들어 구민 건강증진에 기여

#### □ 사업개요

- 기 간 : 연 중
- 대 상 : 흡연자 및 간접흡연 관심 지역구민
- 내 용
  - 지역사회 금연환경조성을 위한 금연구역 확대 시행
  - 흡연자를 대상으로 하는 금연클리닉 운영
  - 흡연의 폐해와 금연의 중요성을 인식시키기 위한 금연교육 사업 시행
  - 지역주민과 함께하고 매체별 특징과 장점을 살린 금연홍보 실시

#### □ 추진방향

- 생애주기별 흡연예방 교육 실시 및 흡연자 금연클리닉 서비스 제공
- 간접흡연예방과 금연환경조성을 위한 금연구역 확대
- 주민 참여형 금연사업으로 건강생활 통합서비스와 연계

#### □ 추진계획

- 금연시설 및 구역에 대한 점검
  - 대 상
    - ⇒ 금연시설 5,301개소 <확대> 4,367개소 → 5,301개소
    - ※ 국민건강증진법시행규칙제6조(금연구역 등) : 일반·휴게음식점, 제과점 '13년 150㎡ 이상 영업소 → '14년 100㎡ 이상 영업소로 확대
    - ⇒ 금연구역
      - 2014년도 : 가로변버스정류장 281개소 지정, 마을버스정류장 211개소, 금연거리 4개소, 공원(마을마당) 29개소
      - 2013년 현재 : 도시공원 31개소, 서울시 직영관리 공원 2개소, 버스중앙차로 18개소
  - 점검내용
    - ⇒ 금연시설금연구역 지정 적정여부 및 시설기준 준수 여부
    - ⇒ 금연구역내 흡연행위
  - 점검방법
    - ⇒ 상설단속 : 2인1조 2개반 운영(건강도시팀2명, 시간제계약직공무원4명)
    - ⇒ 수시단속 : 주민불편 민원발생 및 기타 수요발생시

- 위반자 처분 : 금연시설내 흡연 과태료10만원

○ **금연아파트 운영**

- 사업대상 : 기 지정 금연아파트 25개소

- 운영방법 : 지속적인 흡연제도, 캠페인 등 실시

⇒ 아파트 내 공동생활공간 금연구역 지정·운영 및 금연클리닉 이용안내  
(계단, 복도, 지하주차장, 어린이 놀이터, 경로당 등)

- 금연아파트 현황

2008년	2009년	2010년	2011년	2012년	계
5개소	7개소	5개소	5개소	3개소	25

○ **시간제계약직 채용계획 수립**

- 2014년 시간제계약직 4명 고용 **《인력확대》** 2명 → 4명

○ **금연 문화 형성**

- 금연환경조성사업 : 주민참여 및 연계 추진(주민참여예산 60,000천원)
- 구민과 함께 하는 금연문화 정착 캠페인 : 50회
- IPTV, 인터넷홈페이지, QR코드, 지역신문 등 홍보 : 10종 500회
- 구민과 함께하는 금연캠페인 : 분기1회(연4회)
- 학생 자원봉사를 통한 캠페인실시(여름방학)

○ **금연클리닉 운영**

- 대상 : 관내 흡연자

- 목표 : 등록자 2,100명

- 내용 : 금연클리닉 등록 2,100명

흡연자중 금연결심자 개별 상담 및 등록 관리

CO측정, 니코틴 소변검사, 금연보조제 제공 및 행동요법

○ **어린이집 및 유치원, 초등학교 교사의 금연도우미 사업**

- 대상 : 관내 어린이집,유치원, 초등학교 교사 : 50개소 100명

- 내용 : 어린이집, 유치원, 초등학교 교사를 대상으로 금연지도자 교육  
건강플러스 체험관에 방문하여 금연체험 교육

○ **흡연예방 건강한 학교 만들기**

- 대상 : 초 · 중 · 고등학교 학생

- 내용 : 흡연예방교육 43회 5,000명

학령기 학생들에게 간접흡연의 피해, 담배회사의 전략 등 교육

○ **흡연자 없는 건강한 직장 만들기**

- 대상 : 사업주의 의지가 확고한 영등포구 소재 사업장 12개소

- 내용 : CO측정, 니코틴 소변검사, 금연보조제 제공 및 행동요법

□ **소요예산 : 123,240천원 - 국 50, 시 15, 구비 35%**

영양상태가 취약한 저소득층 임산부 및 영유아에게 건강증진을 위한 영양교육을 실시하고, 필수 영양소를 포함한 보충식품을 일정기간동안 제공함으로써 식생활 관리능력 및 영양불량문제를 해소하여 평생건강을 유지하기 위함

#### □ 사업개요

- 추진기간 : 연 중
- 추진대상 : 만6세 이하 영·유아, 임산부, 출산부, 수유부 등 320명
  - 소득수준 : 가구 규모별 최저생계비 대비 200% 미만의 가구
  - 영양위험요인 : 빈혈, 저 체중, 성장부진, 영양섭취상태불량 중 한 가지 이상의 영양위험요인보유자

#### □ 추진방향

- 취약계층 대상자를 위한 맞춤형 영양교육 및 영양정보 제공
- 신규대상자 수시모집을 통한 효율적 운영

#### □ 추진계획

- 사업대상자 추정인구 (단위:명)

구 분	영아(0세)	유아(1~5세)	임신·출산·수유부	합 계	비 고
영등포구 인구수	3,196	16,671	4,794	24,661	- 전체인구수 386,471명 (2013.12.31기준)
추정인구	대상인구수 × 최저생계비대비 200%이하인구비율(2005 통계청 가계조사기준) × 영양소 섭취 부족 대상자비율(2012년 국민건강영양조사기준) $24,661 \times 48.34\% \times 10.15\% = 1,210\text{명}$				

- 사업내용

- 보충식품공급 (영유아, 임신·출산·수유부등 대상별 보충식품패키지 6종 구분하여 서울시 계약업체가 직접 가정으로 월1~2회 배송) :  
**월320명 총 8,976회**
- 건강상태평가 : 신체계측, 빈혈, 영양섭취상태조사를 6개월 마다 실시, 960회
- 맞춤형 영양교육 : 72회
- 개별 상담 및 가정방문, 홍보

□ 소요예산 : 372,704천원 - 국 17, 시 28, 구비 55%

아토피질환에 대한 인식개선을 위한 교육 및 홍보, 아토피 안심학교 운영을 통해 아토피·천식질환의 예방관리 실천 향상 및 구민의 건강한 생활을 도모하고자 함

### □ 사업개요

- 기 간 : 연 중
- 대 상 : 아토피·천식 환자 및 지역주민 등

### □ 추진방향

- 관련기관 네트워크 협력을 통한 체계적인 아토피 질환 관리
- 생활터별 아토피 질환관리 교육으로 자가 관리 능력 배양

### □ 추진계획

- 아토피 안심학교 : 20개소 어린이집 및 초등학교
  - 아토피 스크리닝 설문조사 및 검진 : 1,200명
  - 아토피 안심학교 인증을 위한 환자 및 교내관리
- 아토피예방관리 체험 : 20명/1회
- 아토피프리 교육 : 10회
- 식품알레르기 예방교육 : 72회
- 보육교사 대상 아토피천식 예방관리 교육 및 홍보 : 1회
  - 아토피피부염 환자 보습제 지원 : 300명
  - 아토피 환자 의료비 지원 : 15명(연 200천원/인)
- 방법 : 구청 및 서울의료원 아토피연구실, 서울의료원 아토피천식센터, 서울시 아토피천식 교육정보센터와 연계하여 운영

□ 소요예산 : 20,000천원 - 국 25, 시 8, 구비 67%

결핵 예방·홍보와 환자조기발견, 무료치료 등 체계적인 관리로 국민의 건강증진 및 타인에 전파 방지

## □ 사업개요

- 목 적 : 우리나라 법정감염병 발생 1위인 결핵예방 및 조기발견, 치료지원을 통해 국민의 건강관리에 만전을 기하고자 함.
- 근 거 : 제1기 결핵관리종합계획(2013년~2017년)
- 추진기간 : 연 중

## □ 추진방향

- 결핵환자 조기발견을 위한 내소검진 및 이동검진 실시
- 입원명령 결핵환자 지원사업
- 의료기관 결핵환자 접촉자 검진사업
- 민간 의료기관 연계 결핵환자 관리
- 결핵예방을 위한 교육 및 이동홍보관 운영

## □ 추진계획

### ○ 결핵조기발견

- 결핵환자 조기발견을 위한 내소검진 실시 <확대> : 6,000명→6,200명
- 취약계층(노숙인, 외국인 등) 및 고등학생 대상 찾아가는 결핵 이동검진
- 접촉자 조사 강화
  - 결핵환자의 가족 및 동거인에 대한 결핵검진 강화
  - 집단결핵 발생 시 접촉자 검진 및 추구관리
  - 의료기관 결핵환자 접촉자 검진비 지원

○ 철저한 환자관리 및 지원

- 결핵환자 등록관리
- 민간의료기관 결핵관리전담간호사 인건비 및 운영비 지원
  - 여의도성모병원(1명), 강남성심병원(2명)
- 민간의료기관(중·소 병의원 22개소) 결핵환자 관리 : 보건소 결핵관리전담간호사
- 입원명령 결핵환자 지원사업
  - 입원명령으로 결핵환자의 입원비 법정 본인부담금 및 비급여 항결핵제 전액지원
- 잠복결핵 감염자 치료 및 관리

○ 결핵관리 기반 강화

- 결핵 인식개선 및 행동변화를 위한 이동홍보관 운영<확대> : 30회→40회
- 어린이집,유치원,초·중·고등학교 대상 결핵 예방 교육자료 및 홍보동영상 제공
- 다제내성 및 비순응 환자 관리를 위한 의료기관 협력체계 구축<신규>
  - 서남권 지역 권역회의 참여

□ 소요예산 : 200,947천원 - 국 82, 시 12, 구비 6%

지구 온난화 등 생활환경 변화로 인한 각종 감염병 발생 가능성을 예방하고 방역 전과정에 대한 효율적이고 과학적인 통합관리를 위해 「디지털통합방역시스템」을 운영하여 사계절 친환경 맞춤형 방역소독으로 건강한 영등포를 만들고자 함

## □ 사업개요

- 추진기간 : 연 중

## □ 추진방향

- 찾아가는 사계절 친환경 방역사업
- 디지털 통합방역시스템을 활용한 맞춤형 방역
- 지역사회 자원활용 연계 주민 참여형 친환경 방역사업

## □ 추진계획

- 취약지역 맞춤형 방역소독

(단위:개소)

계	제1반(연중)					제2반(하절기)		
	소계	동절기		하절기		소계	취약지역 분무소독	구서작업
		유충 실태조사	하수관로 연막소독	유충 실태조사	실내 분무소독			
4,424	3,600	300	100	2,400	800	824	24	800

- 동절기 방역사업(2013. 11월 ~ 2014. 3월)
  - 대형건물 정화조 유충실태조사
  - 대형건물 및 공동주택 주변 하수관로 연막소독
- 하절기 방역사업
  - 2014. 4월 ~ 5월(쪽방밀집지역 실내소독)
  - 2014. 6월 ~ 10월(유충구제 및 취약지역 분무소독, 구서작업)

## ○ 디지털통합방역시스템 운영

- 『디지털 모기자동계측기』 운영 : 18개소
- 모기발생알리미 시스템 홈페이지 운영

## ○ 구방역단 운영

- 민원발생지 및 감염병 발생지역 방역
- 서남권 합동방역단 3개구 운영
- 모기유인살충기 운영 관리 : 270개소

## ○ 지역사회와 함께하는 『바로바로 방역프로젝트』

- 지역주민과 함께하는 과학적인 친환경 방역소독

□ 소요예산 : 195,212천원 - 구비 100%

여성의 경제활동 참여, 고령 출산 등 임신의 위험요인 증가에 따라 시기별 적절한 건강증진 서비스 제공으로 안전한 임신·출산 환경을 조성하고 임신으로 인한 소모를 최소화하여 출산율 안정화에 기여하고자 함

## □ 사업개요

- 기 간 : 연 중
- 대 상 : 관내 예비부부 및 임산부

## □ 추진방향

- 임산부 산전 및 산후 회복 건강관리 강화
- 모유수유의 분위기 확산으로 실천율 제고

## □ 추진계획

- 임산부 산전 건강관리 : 2,200명(전 대상자의 60%)
  - 기초 건강검진, 태아 기형아검사(199명), 풍진검사(1,157명), 초음파검사, 엽산제, 철분제 공급
  - 직장 임신여성을 위한 토요진료(월 2회) 및 홍보강화로 대상자 확대
- 모자건강교실 운영 : 35회 830명
  - 출산준비 및 영유아 건강관리 15회, 엄마젖 최고! 모유수유 교실 5회, 모유수유 클리닉 15회
- 다문화 가정 맞춤형 모자 건강관리 “성장동력 전략사업”
  - 대상자 중심 『다문화가족 건강증진 프로그램 운영』 : 6회
- 산후 우울증 선별 검사 <확대> : 400명→ 500명
  - 임신 중반기 이후 설문지 이용, 선별검사 후 유소견자 정신상담 의뢰
- 건강한 출산분위기 조성 캠페인 : 지역사회연계임산부배려 캠페인 실시(8,10월)
- 모유수유 환경조성
  - 산후 건강회복과 모유수유 장려를 위하여 유축기 대여(105대) : 300명
  - 지역사회 연계 모유수유 캠페인 실시(연2회)

□ 소요예산 : 124,812천원 - 국 35, 시 15, 구비 50%



65세 이상 어르신 및 장애인에 대해 관내 의료기관에 인플루엔자 예방접종을 위탁함으로써 가까운 의료기관에서 예방접종을 받을 수 있어 접근도가 향상되고, 접종 후 이상반응 방지·대처를 위한 안전한 예방접종 환경을 조성하여 복지·사람중심 새 영등포를 구현 하고자 함

## □ 사업개요

- 기 간 : 10.1~11.30(접종비 상환 12.20까지)
- 대 상 : 37,000명  
(만 65세이상 어르신 및 장애 1~3급 53,000명의 70%)
- 장 소 : 관내 위탁 민간 의료기관

## □ 추진방향

- 충분한 예진 후 접종으로 안전사고 방지 및 안전한 접종환경 확보
- 우선접종대상자에게 적기 예방접종으로 면역생성
- 지역사회 접종 수요 증대로 접종률 향상 및 구민건강 확보

## □ 추진계획

- 추진절차
  - 대상자에게 접종 안내문 발송 → 가까운 위탁의료기관에서 무료접종 → 접종 후 전산시스템에 결과입력 → 조회 후 매월 2회 이상 지급
- 위탁의료기관 지정
  - 의료기관 지정서 발급 → 사업설명회 → 의료기관 대상 전산시스템 교육
- 접종방법 : 위탁 의료기관 접종(10~11월, 2개월간)
- 비용상환 완료 : 12월 20일
- 위탁의료기관 관리
  - 방법 : 의료기관 점검 및 접종자 유선 만족도 조사
  - 예방접종 실시기준 관리
  - 점검내용 : 예방접종실시기준 및 방법, 비용상환관리, 위탁의료기관 지정서 게시 여부, 예방접종 업무 위탁에 관한 규정 등

## □ 소요예산 : 740,000천원 - 구비 100%

노인인구의 증가 및 치매관리 서비스 수요 증대에 따라 치매예방에서부터 조기발견 및 치료, 재활지원 등 통합적이고 체계적인 서비스를 제공, 치매 유병율을 낮추고 노년기 건강한 삶을 영위하도록 하고자 함.

□ 사업개요

- 추진근거 : 서울시치매관리사업 안내서
- 사업대상 : 60세 이상 어르신
- 주요기능
  - 치매환자 조기발견 및 등록관리, 대상자 별 맞춤 프로그램 제공
  - 치매환자 가족 지지체계 구축(치매가족모임, 치매치료비 지원, 조호물품제공)
  - 지역주민 치매인식개선사업, 치매예방 홍보 및 교육사업
- 추진인력 : 11명
  - 센터장1, 팀장1, 간호사4, 작업치료사2, 사회복지사1, 운동치료사1, 행정1
- 지도감독 : 안전 및 시설관리, 예산 및 회계, 사업수행 및 실적관리 등

□ 추진방향

- 치매환자 조기발견과 적정 관리로 중증화 지연 및 유병율 감소
- 치매통합관리 서비스 제공으로 치매환자와 가족의 부양 부담 경감

□ 추진계획

- 치매예방 및 인식개선사업
  - 올바른 인식개선을 위한 치매예방교실 운영 및 홍보자료 제작·보급
  - 학생들의 치매노인에 대한 인식개선을 위한 ‘세대공감 아카데미’운영
- 치매 조기검진사업 : 6,000명(서울시 지정 목표)
  - 조기검진 : 센터내소 검진, 노인대학 및 경로당 등 출장검진, 유관기관 연계검진
  - 정밀검진 및 원인확진검사 : 조기검진 결과 인지저하자의 경우 정밀검진 등 실시
  - 『찾아가는 치매 조기검진 프로젝트』 운영 : 1,700명(지속운영)
    - 동주민센터 9개동 순회 찾아가는 치매검진 실시(매 2년 마다 총 18개동 운영)
    - 거동불편으로 검진 참여 어려운 분들에게는 가정방문 검진(통·반장 연계) 및 검진결과 대상별 맞춤형 서비스 제공

- 치매안전지대 『실버 벨 프로젝트』 운영 : 1,050명(신규)
  - 1단계 : 치매예방을 위한 찾아가는 웃음치료 및 치매 예방교육 실시
  - 2단계 : 교육과 동시에 선별검진 및 정밀검진 실시하여 치매발견
  - 3단계 : 치매안전지대 육성하여 정기적인 치매예방관리 서비스 제공
- 치매예방 및 등록관리사업 <치매환자 발굴 확대> : 1,300명→1,700명
  - 조기검진 및 병·의원, 데이케어센터 등 연계 치매환자 발굴 등록
  - 등록 후 방문간호, 조호물품, 위치확인단말기, 인지건강프로그램 제공
  - 『치매가족 모임』 프로그램 : 70회
    - 정기모임, 치매가족 지지프로그램, 요가교실, 아로마테라피 교실, 인정요법, 낙상예방교실, 마음따뜻 뜨개질교실 등
- 저소득층 치매치료비 및 원인확진 검사비 지원사업
  - 대상 : 치매로 진단받은 자 중 저소득층 기준에 부합되는 자
  - 치료비 : 월 3만원 년 36만원 한도 내 치매치료비 중 본인부담금 실비 일괄지급  
 ‘13년부터 국민건강보험공단으로 치매치료관리비 예산 예탁하여 지급
  - 원인확진 검사비 : 치매확진 검사비용 중 본인부담금 1인당 25만원 내외 지원
- 치매지역자원강화사업
  - 치매전문자원봉사단 육성을 통해 치매환자 1:1 사례관리 및 인지건강프로그램 지원
  - 치매홍보 씨포터즈 육성, 예방홍보, 교육활용, 지역 유관기관 연계 체계 구축
- 인지건강프로그램 운영 : 880회
  - 경증 치매환자를 소그룹(5~15명)으로 구성하여 작업, 미술, 원예, 음악치료 실시
  - 치매전문 자원봉사단과 함께하는 다양한 프로그램 운영으로 어르신 ‘뇌’ 건강 유지
  - 인지건강프로그램 지원 : 관내 주간보호센터에 작업치료 프로그램 지원
  - 『기억이 자라나는 농장』 야외 인지건강 프로그램 운영
    - 장소 : 2개소(오쇠동 꿈이 닿은 농장, 문래동 텃밭)
    - 경도치매환자 및 치매 고위험군을 대상으로 매월 2회 야외 체험 활동 및 인지건강 프로그램 운영으로 치매환자의 일상생활능력 개선·유지

□ 소요예산 : 483,124천원 - 국 2, 시 50, 구비 48%

고혈압, 당뇨병, 고지혈증, 비만 등 대사증후군관련 질환의 조기발견 및 개인별 맞춤형 건강관리시스템을 구축하여 통합적인 서비스를 제공하고자 함.

## □ 사업개요

- 기간 : 연 중
- 대상 : 관내 30~64세 지역주민 및 직장인

## □ 추진방향

- 지역사회 캠페인을 통한 대사증후군 조기발견 및 예방 홍보
- 전 주민 참여를 위하여 사업장, 주민센터 등 찾아가는 대사증후군관리

## □ 추진계획

### ○ 대사증후군 조기발견 : 총 10,000명

- 대사증후군센터 등록 : 3,000명
- 열린 보건소 대사증후군 찾기 : 300명
- 건강검진 및 건강생활실천 통합연계 발견검사 : 3,700명
- 즐거운 건강체크팀 찾아가는 건강상담실(직장, 아파트 등) : 3,000명

### ○ 대상자 등록 관리 : 5,000명(검진자의 50%)

- 검사항목 : 복부둘레, 혈압, 혈당, 중성지방, HDL콜레스테롤
- 위험요인별 분류 및 주기적 검진, 상담, 교육, 의료기관 치료 연계 등

### ○ 유소견자 지속관리를 위한 건강증진 프로그램 연계 및 관리

- 헬스리셋, 걷기프로그램, 대사증후군성공프로젝트, 대사증후군시니어교실 등

### ○ 건강검진 사후관리를 위한 유소견자 상담 및 대사증후군관리

- 국민건강보험공단으로부터 전송받은 건강검진 유소견자를 대상으로 운동, 영양 맞춤형 상담 실시 및 지속관리 동의자 전산등록, 건강증진프로그램 참여안내

## □ 소요예산 : 177,000천원 - 시 50, 구비 50%

복잡해지고 다양한 사회적·환경적 요인으로 자살, 우울 등 정신건강문제가 급증함에 따라 생애주기별 정신건강 검진을 강화하고, 정신질환의 조기발견, 치료 재활 등 통합적인 정신보건 서비스를 제공하고자 함.

### □ 사업개요

- 추진근거 : 정신보건법 제13조, 정신보건사업안내지침(보건복지부)
- 주요기능
  - 지역사회 내 정신질환 예방, 정신질환자 발견·상담·사회복귀훈련 및 사례관리
  - 정신보건시설 간 연계체계 구축 등 지역사회 정신보건사업 기획·조정
  - 지역사회 생명존중 문화 조성 및 정신건강(자살예방) 지킴이 양성
- 추진인력 : 인력 13명(센터장 1, 정신보건전문요원 11, 행정요원 1)
- 지도감독 : 안전 및 시설관리, 예산 및 회계, 사업수행 및 실적관리

### □ 추진방향

- 정신질환 고위험군 조기 발견, 등록관리 및 사회재활 도모
- 대상자별 맞춤형 정신건강증진서비스 제공 및 연계체계 구축
- 대중매체 등을 이용한 홍보 및 교육을 통한 인식개선 및 예방

### □ 추진계획

- 정신질환자 등록관리
  - 정신질환자 등록관리 : 820명
  - 정신질환자 사정평가(전문 검사 도구 및 면담 활용) : 820명
  - 정신질환 등록회원 1:1 전문적 사례관리 서비스(가정방문, 내소상담, 전화 및 사이버 등) : 7,500건
  - 타기관 서비스 연계처리(지역사회 병원, 복지기관 등의 자원활용) : 300건
- 정신질환자 등록회원 재활서비스 : 150회
  - 주간재활프로그램(질환별, 수요별, 대상자별) : 우울증 집단 프로그램, 알코올 단주모임, 사회기술훈련 등 정신질환자 주간 재활서비스
  - 직업재활프로그램(사회관계성 증진, 직업적응 강화) : 취업 프로그램, 직장 유지 프로그램(정기 상담 및 동기부여)
- 지역사회 정신보건 자원개발 및 연계

- 타기관(병의원, 복지관 등)으로부터 정신질환자 등록(검사) 의뢰 : 900건
- 정신건강증진센터 이용자 만족도 및 주민 정신보건 인식도조사 : 2,500명
- 정신건강 지킴이 등 자원봉사자 양성 : 50명
- 지역사회, 복지관 등 정신보건 자문 시행 : 100건

○ **정신건강증진사업**

- 일반주민 정신건강 상담(위기대상 및 고위험군의 조기발견 및 개입) : 3,000명
- 자살(우울) 예방강좌, 중독질환 예방강좌, 학교폭력 예방강좌, 아동 청소년 질환 강좌 등 정신건강 교육 : 6,000명
- 지역주민 정신건강 인식개선 사업 : 어린이날 아동 캠페인, 자살예방 캠페인, 벚꽃 축제 정신건강 캠페인 등 8,000명
- 정신건강사업 홍보(정신질환 편견 해소, 정신건강 주제별 인식개선) : 홍보물 배포 15,000부, 언론보도 15회

○ **지역사회 자살예방사업**

- 대상자별 자살예방 지킴이(Gate-keeper) 양성 : 35회 1,400명  
교육 수료 후 정신건강 지킴이로 활동하며 자살 고위험군 발굴 의뢰 등 지역사회 정신보건체계 구축 활동

구 분	대 상	양성인원(명)
소아청소년	· 학부모 및 (전문상담, 보건)교사 · 청소년 또래리더	450
성인 (어르신 포함)	· 노인 돌보미(상담사 등) · 지역사회 동주민센터 통반장 · 복지업무 종사자(공무원, 복지관 등) · 기타 일반주민 자원봉사자	650
특정 직군별	· 경찰, 소방, 군, 의료기관 기관 종사자	300

○ **정신보건사업 관련 위원회 개최 : 19회**

- 정신보건심의심판위원회 : 정신질환자 계속 입원 및 퇴원청구심사 12회
- 자살예방 및 생명존중위원회 : 자살예방 시행계획 및 사업, 관계 기관 협력 체계 구축 2회
- 정신보건센터 운영위원회 : 분기별실적 및 계획, 예산 등 센터 운영 전반에 관한 사항 4회
- 정신보건센터 자문위원회 : 정신보건센터 주요사업에 대한 전문가 의견수렴 1회

□ **소요예산 : 532,179천원 - 시비 50, 구비 50%**

현대사회의 각종 사회병리적 현상인 우울, 자살, 성폭력, 학교폭력 등에 대처하기 위한 지역사회 역할을 강구하여 정신건강증진사업을 실질적이고 효율적으로 수행함으로써 주민들의 안전과 행복한 삶에 기여하고 정신건강 으뜸구로 자리매김하고자 함

□ 사업개요

- 사업추진근거 : 2013 새희망 힐링캠프 프로젝트 운영 방침
- 기 간 : 연 중
- 대 상 : 정신, 심리적 상담을 원하는 영등포 구민
  - 심리상담실 운영 : 사무 공간, 상담실 2개
  - 인력 구성<확대> : 2명(임상심리전문가, 정신사회복지사)→3명

□ 추진방향

- 내소상담 및 취약계층(장애인, 임산부, 시설입소자)를 위한 이동상담 실시
- 집단특성을 적용한 그룹상담
- 생명존중 문화확산을 위한 대상자별, 질환별 정신건강 강좌

□ 추진계획

- 『새희망 힐링캠프 상담실』 운영
  - 내소상담 : 2,300건(5건×13일×3명×12월)
    - : 전문 심리평가도구((MMPI, 우울, 불안, 대인관계 예민성)를 이용한 심층평가 후 12회기 상담진행, 정신건강증진센터 및 의료기관 연계
  - 이동상담실 운영 : 40회 100명
    - : 대상 : 취약계층인 장애인, 임산부, 시설 입소자
  - 집단상담 : 140회 970명
    - ㉠ 취약계층 청소년 마음 UP 프로젝트<신규> : 10개소 840명
      - : 다문화가정 자녀, 청소년 시설 ,학교 방문 우울감, 자아 존중감 검진 후 고위험군 선별하여 스트레스, 가출 도벽, 분노조절, 폭력 등으로 5 ~ 7명 집단 상담
    - ㉡ 부부 집단 상담(부부관계 개선 및 증진, 효과적인 대화법 등) : 2그룹 24회

㉔ **내담자 가족 힐링캠프(부부·자녀 관계 개선 및 의사소통 향상 등) : 1회 40명**

○ **정신건강예방 증진사업(교육) : 54회 3,010명**

- 취약계층 『정신건강 예방교육』 실시 : 생애주기별 · 집단별 정신건강 강좌
- 장 소 : 별도 추후 선정
- 교육인원 : 매회 70여명
  - 교육인원 : 54회×50여명 = 3,010명
- 생애주기별 교육내용 : 대상자별 맞춤형 건강교육으로 정신건강 증진

구 분	주 제	대 상	인원(명)
소아 청소년	· 청소년기 우울(자살) 예방 · 인터넷 중독 · 학교 (성)폭력 등	· 관내 초중고 학생 · 청소년 센터이용 미성년자	1,544
성인 (어르신 포함)	· 노인 우울(자살) 예방 · 알코올 의존 및 중독 · 스트레스 관리 등 · 자녀교육 및 의사소통	· 일반성인 · 관내 경로당 어르신 · 쪽방상담소 이용주민	680 520 556
집단별 특성화	· 산후우울증 관리방안 · PTSD(트라우마) 등	· 임산부 · PTSD 위험직종(경찰,소방 등)	350 200

□ **소요예산 : 153,860천원 - 구비 100%**



의료기관의 자율점검과 기획점검을 실시하여 의료업소에 자율권을 부여하고 책임의식을 고취시켜 신뢰받는 의료환경을 조성하고자 함

□ 사업개요

- 의료기관 자율점검(862개소) 실시
- 안마시술소(3개소), 안마원(6개소)입회 지도점검

□ 추진방향

- 의료업소 『자율점검 e-편한시스템』 인터넷망 강화
- “믿고 찾을 수 있는 깨끗하고 친절한 의료기관”으로 신뢰받는 의료환경 조성

□ 추진계획

- 의료기관 자율점검
  - 점검대상 : 863개소

계	병원	의원	치과의원	한의원	안경업소	치과기공소	부속의원
863	29	287	217	148	101	73	8

※ 안마시술소, 안마원 지도점검 계획

- 총 9개소(안마시술소 3, 안마원 6) : 연 2회(상· 하반기)입회점검 실시
- 점검 및 조사방법
  - 보건소 홈페이지 의·약업소 『자율점검 e-편한시스템』 을 통한 자율점검
  - 안마시술소 : 연 2회 입회점검
- 점검시기 : 상· 하반기 연 2회 실시(3월, 9월)
- 세부사업내용
  - 의료법 및 의료기사 등에 관한 법률 준수 여부
  - 의료기관 명칭표시 및 의료광고 기준 준수 여부 등
  - 불성실, 미참여 업소는 관련부서와 합동 기획점검 실시 : 대상업소수 10%이상
  - 의료법위반 적발 시 관계법규에 의거 조치(행정처분, 고발 등)

□ 소요예산 : 2,800천원 - 구비 100%

식생활의 다변화로 인한 만성질환 증가 및 급·만성 질환에 대한 지역주민의 관심도에 부응한 체계적인 일차진료 제공과 고객에게 다가가는 감성서비스로 보건의료서비스에 대한 만족도를 높이고 지역주민의 건강수준을 향상시키 고자 함

## □ 사업개요

- 사업기간 : 연 중
- 사업대상 : 지역주민, 저소득층 및 어르신환자 등
- 세부사업 내용
  - 일차진료 실시 : 45,000명
    - 65세이상 어르신과 의료급여자, 국가유공자 및 유공자 가족, 노숙인에 대한 무료진료
    - 진료 및 검사 실시후 건강상담
  - 진료비 및 건강검진비 청구 : 60,000건 300,000천원
  - IPTV시스템 활용한 진료안내 및 다양한 의약정보 제공 : 40,000건
    - 보건소 진료, 건강상식, 보건소 사업안내 및 연계, 만성질환 정보제공 및 교육, 시정·구정 홍보 <4개분야 64종>
  - 고혈압, 당뇨 등으로 진단·치료중인 환자 정기검사 예약제 실시
    - 만성질환 진료환자 4,500명의 70%: 3,500명
  - 외국인 근로자 등 소외계층 대상 의료서비스 연계 및 진료시스템 운영
    - 외국인 대상 1차 진료 및 건강상담, 건강검진 등 안내
    - 보건분소·동 주민센터와 연계한 1차 진료 홍보 및 안내 서비스 제공
  - 쾌적한 진료 환경 관리
  - 친절한 진료서비스 제공을 위한 주기적 근무자 교육

## □ 추진방향

- 환자 접수 및 등록
  - 진찰권 이용 활성화로 진료접수시 시간 절약

- 정기검진 예약제 실시
  - 당뇨환자, 물리치료환자 등을 대상으로 사전예약제 및 안내로  
고객만족도 향상 도모
- 진료안내 및 의약정보 홍보
  - IPTV 시스템을 활용하여 진료안내 및 다양한 의약정보 제공
  - 보건소의 다양한 사업 및 시정·구정현안을 시기적절하게 홍보

## □ 추진계획

- 비 용
  - 무료 : 서울시 거주 65세 이상 건강보험, 의료급여(1,2종), 노숙인,  
국가유공자와 그 유가족
  - 유료 : 65세 미만 건강보험가입자는 진료, 상담 및 혈액, 소변검사
- 내 용
  - 보건소 방문환자 상담, 보건교육 및 진료
  - 고혈압, 당뇨, 고지혈증, 관절질환 등 약 처방
  - 성병(매독, AIDS, 임질, 요도염) 무료진료 및 투약
  - 말라리아 예방약 처방
  - 장애1~2등급 약 원내조제
  - 간기능, 혈당, 콜레스테롤, 혈색소 등 혈액검사 및 소변검사

□ 소요예산 : 2,032천원 - 구비 100%

지역주민의 구강건강인식을 제고하고 올바른 구강건강 습관형성과 구강건강행태 개선을 위한 불소도포사업 및 바른양치실천사업 등을 확대하고, 노인 의치보철지원, 저소득층아동 주치의, 장애인 대상 의료 서비스를 제공함으로써 의료 취약계층의 구강건강 관련 삶의 질 향상을 도모하고자 함

**□ 사업개요**

- 추진기간 : 1월 ~ 12월
- 추진규모
  - 구강진료사업 : 3,300명
  - 구강보건교육 및 검진사업 : 9,380명
  - 노인 의치보철사업 : 154명 253악
  - 노인불소도포사업 : 900명
  - 취학전아동 불소도포사업 : 1,400명
  - 바른양치실천사업 : 초·중·고 43개교
  - 저소득층아동 치과주치의사업 : 330명
  - 치아홈메우기사업 : 300명
  - 장애인·모자보건사업 : 290명

**□ 추진방향**

- 구강검진 및 교육사업으로 구강병 조기발견 및 올바른 구강관리습관 형성
- 치아결손 저소득층 노인에게 의치 제공 및 사후관리를 통해 구강기능 회복
- 정기적인 구강검진 및 불소도포사업으로 구강건강 향상 도모
- 치아홈메우기 및 바른양치실천사업 등을 통하여 아동기 치아우식증 예방
- 의료취약계층 구강관리를 위한 아동치과주치의사업 및 장애인치과진료 제공

**□ 추진계획**

- 구강진료사업 : 3,300명
  - 대 상 : 지역주민 및 치과진료 희망자
  - 내 용
    - 성인기 : 구강검진 및 치과관련 상담, 치주염의 응급처치, 치아마모증 충전, 구취측정, 치면세균막검사, 구강보건교육 등
    - 아동기 : 구강검진, 치아교환기 단순유치발치, 불소도포, 구강보건교육

○ 구강보건교육 및 검진 : 9,380명

- 대 상 : 내소민원, 복지시설, 구강보건홍보관, 구강보건주간행사, 건강검진 대상자(영유아, 학생, 성인, 노인 등)

- 내 용

- 구강검진 대상자 개별 구강검진 및 구강상태에 따른 상담
- 생애주기별 구강관리교육(구강질환 예방법, 구강위생용품 사용법 등)  
「점심식사 후 칫솔질 실천율 향상」을 위한 18개동 주민자치위원회 연계 교육 및 홈페이지 교육 동영상 홍보
- 구강보건 주간행사(구강보건배너 전시 및 가두 캠페인 등)
- 여의도 봄꽃축제 등 구강보건 홍보관 설치 및 구강보건교육
- 성인, 초·중학생, 노인, 비취학 청소년 건강검진 대상자 구강검진 및 교육
- 생애주기별 구강보건 리플릿(성인, 청소년, 영유아) 배포

○ 노인 의치보철사업 : 154명 253약

- 대 상

- 의치시술 : 만65세 이상 기초생활수급자 및 차상위건강보험전환자
- 사후관리 : 보건소 노인의치보철사업 지원 시술 후 1~5년 이내인 자

- 내 용

- 사업대상자 구강보건실 내소 1차 구강검진 및 의치시술대상자 선정
  - 잔존치아수, 잔존치제, 틀니제작가능여부(용이성), 시술 후 예후 등 고려
- 의치대상자 시술의뢰 전 의치보철사업 안내 및 의치관련 교육
  - 의치사업의 취지, 대상자의 기대수준 조정, 노인의치관리요령 등
- 의치시술대상자 관내 협조치과의원 의뢰 및 시술
  - 의치시술 완료 후 시술비 지급 및 대상자 의치검사·사후교육 실시
- 6개월 주기 정기 의치검진 및 사후관리 필요자 시술비 지원
  - ※ 서울시 건강증진과-861(2014.01.10)호 확정내시 통보와 관련하여 1약당 의치시술지원비 인상으로 목표 수 조절

○ 노인 불소도포사업 : 900명

- 대 상 : 만65세 이상 관내 노인(본인 자연치아 5개이상 보유자)

- 내 용

- 개별 정기 구강검진 및 구강건강인식도 등 설문조사 실시
- 시린이 및 치근면우식 예방을 위한 불소도포 및 전문가 치면세정술
- 치아의 이동성이 없는 치석제거 필요자 스케일링 시술(기초생활수급자)
- 구강관리방법 교육 및 구강위생용품 배부

○ **취학전아동 불소도포사업 : 총 1,400명**

- 대 상

- 관내 어린이집 50개소 만5세이상 아동 1,000명
- 관내 유치원 15개소 만5세이상 아동 400명<신규>

※ 관내 권역별 구강질환 유병율 조사 후 취약지역(대림동, 신길동)중점실시

- 내 용

- 개별 구강검진(유치·영구치 우식치아, 상실치아, 6세구치 맹출, 부정교합 등)
- 치아우식 예방을 위한 1.23% 불소젤 이용 불소도포 시술
- 구강보건교육(치아의 역할, 올바른 칫솔질 방법, 불소의 역할 등)
- 구강관리리플릿(검사결과지 포함) 배부

○ **바른양치실천사업 : 관내 초·중·고 43개교**

- 대 상 : 초등·중·고 전체(대림동, 신길동 우선 중점 실시)

- 바른양치교육 : 관내 초등학교 5개교 3학년
- 구강보건패널 전시 : 관내 초등학교 23개교
- 바른양치교육 동영상 및 자료교육 : 초등 23개교, 중 11개교, 고 9개교

- 내 용

- 학령기 아동용 구강보건교육 동영상 배포 및 시청각 교육
- 구강실태 표본조사 및 개별치면착색지수 검사 실시
- 학령기 주요구강질환 교육(치아의 구조, 치아우식증, 구강질환 예방법)
- 치면착색제 도포 자가 양치습관 및 구강위생관리 능력검사
- 개인 양치용품 배부 후 개별 잇솔질 실습
- 구강건강인지도 관련 및 교육전·후 설문만족도 조사
- 올바른 잇솔질 방법 및 구강질환예방법 패널 전시
- 구강건강관리법 및 수돗물불소농도조정사업 리플릿 배부

○ **저소득층아동 치과주치의사업 : 330명**

- 대 상 : 관내 지역아동센터 저소득층아동 및 기초생활수급 아동

- 내 용

- 보건소 치과예방진료서비스 제공
  - 구강검진, 구강보건교육, 불소도포, 치아홈메우기, 치석제거 등)
  - 성과평가지, 문진표, 구강진료내역서, 구강검사결과 및 통보서 작성
- 지역아동센터 및 치과의사회 협의 협조치과의원 선정

- 협조치과의원 연계 치과치료서비스(충전치료, 보철치료 등) 필요자 의뢰
- 보건소 구강검진자 중 2차 치료 필요자 선정 및 협조치과의원 안내
- 치료 완료 후 청구서에 의거 협조치과 시술비 지급 및 사후관리
- 저소득층 아동 치과주치의사업 지역협의체 구성 및 운영
- 치과주치의사업 관련 협의체 회의 개최 : 연 2회

○ **치아홈메우기사업 : 300명**

- 대 상 : 만6세 이상 기초생활수급자, 차상위, 장애우,  
한부모· 조손지원가정 아동
- 내 용
  - 치아우식증이 생기지 않은 영구치 어금니 교합면의 홈을 메워주는 예방처치를 실시하여 치아우식증 예방
  - 불소도포 시술 및 초기우식치료 필요 아동 병행 실시
  - 개별구강보건교육(올바른 양치방법) 및 구강관리수첩 배부

○ **장애인· 모자구강보건사업 : 290명**

- 대 상 : 기초생활수급자 중 중증장애1~3급자 140명 , 모자보건실 등록  
임산부 150명
- 내 용
  - 저소득층 중증장애인
    - 신체적·경제적 요인으로 구강관리상태 열악하여 구강관리 필요
    - 정기구강검진 및 상담, 치석제거, 치아 마모증 충전, 초기 충치치료, 불소도포 등 무료치과 의료서비스 제공
    - 서울시장애인치과병원 연계 2차 치과치료 필요자 의뢰 및 안내
  - 임산부
    - 임신기 호르몬의 불균형 및 불규칙한 식사습관 등으로 임신성 치은염 급증 등의 구강 질환 발생
    - 임신기 개별구강검진 및 임산부· 영유아를 위한 구강보건교육
    - 모자보건실 연계 동주민센터 출생등록 산모 대상 영유아 구강관리 리플릿 배부(3,000부)

□ **소요예산 : 331,008천원 - 국 50%, 시 25%, 구비 25%**

약업소 및 마약류취급업소에 대한 교육 및 자율점검을 실시하여 업소의 자율적인 법규 준수를 유도하고 위해요소 중심의 정밀 현장점검으로 업소의 불법행위를 차단하여 의약품·마약류 등의 안전관리로 국민의 건강증진을 도모하고자 함

□ 사업개요

- 기간 : 연 중
- 대상 : 총 3,980개소
  - 약업소 등 1,520개소

계	약국	의약품 도매상	KGSP 적격업소	한약방	한방 병의원	의료기기 판매업소	의료기기 수리업소	안전상비 의약품판매자
1,520	240	81	61	2	145	720	52	219

- 마약류취급업소 827개소

계	마약류취급의료업자			마약류 관리자	마약류 소매업자	마약류 도매업자	대마 재배자
	병원	의원	동물병원				
827	7	506	31	20	238	25	0

- 의약외품 및 화장품 관련 업소 1,633개소

계	화장품판매업소	대형유통업소	기타 소매업소
1,633	910	13	710

- 내용
  - 약업소 및 마약류취급업소 등 관련 법규 교육 실시
  - 약업소 자율점검 및 현장점검 병행 실시
  - 마약류취급업소 정기 현장점검 실시
  - 약사법, 의료기기법, 마약류 관리에 관한 법률 관한 민원처리 및 행정처분

□ 추진방향

- 약국 등 약업소 자율점검제 운영 내실화 및 활용도 제고
- 업소별 관련 법규 안내 및 교육으로 준수사항 숙지를 통한 예방행정 강화
- 위해 요소 중심의 정밀 약사 및 마약류감시 실시



## □ 추진계획

### ○ 약업소 관리

- 약업소 자율점검 실시
  - ▷ 일 정 : 3월 ~ 4월 중 연 1회
  - ▷ 대 상 : 약업소 등 1,520개소
  - ▷ 방 법 : 보건소 홈페이지 의약업소 『자율점검 e-편한 시스템』 통한 점검
  - ▷ 내 용 : 약사법, 의료기기법 등 관련 법규 준수여부
- 약업소 현장 기획점검 및 합동점검 실시
  - ▷ 대 상 : 의약품 등 취급업소 3,153개소
  - ▷ 내 용
    - 한약재판매업소 유통실태 조사
    - 계절성 의약외품(황사마스크, 모기기피제, 가슴기살균제) 불법유통 점검
    - 무료체험방 운영 형태 의료기기판매업소 점검
    - 사용기한 경과 및 판매중지 제품 취급여부 점검
    - 기타 식품의약품안전처, 서울시 수시감시 요청사항
- 약업소 및 기타업소 민원처리 및 행정처분 등 조치

### ○ 마약류취급업소 관리

- 마약류취급업소 정기 현장점검 실시
  - ▷ 대 상 : 마약류취급업소 184개소 (점검주기 2년 1회)
    - ※ 선정기준 : 2013년 자율점검 조사 및 사고마약류 발생업소
  - ▷ 내 용 : 마약류 관리에 관한 법률 등 관련 규정 준수여부
- 마약류취급업소 수시 기획점검 실시
  - ▷ 대 상 : 향정신성의약품 프로포폴 취급 요양기관  
2014년도 사고마약류 발생 요양기관
  - ▷ 내 용 : 마약류 적정 취급 여부, 사고마약류 발생 원인, 보고 절차 준수여부
- 마약류취급업소 민원처리 및 행정처분 등 조치
- 마약취급 마약류도·소매업자 정기보고 안내
  - ▷ 대 상 : 관내 마약취급 도·소매업자 13개소
  - ▷ 일 정 : 월 1회
- 마약류취급업소 대상 관련 법규 교육
  - ▷ 대 상 : 약국, 의약품도매상, 병·의원, 동물병원
  - ▷ 일 정 : 3월, 4월 연 2회

- ▷ 내 용 : 마약류 관리에 관한 법률 등 관련 준수사항
- 관련 법규 개정 등에 따른 업소 준수사항 안내책자 제작 및 배부

▷ 대 상 : 약업소 및 마약류취급업소

- ▷ 내 용 : 약사법, 의료기기법, 마약류 취급에 관한 법률에 따른 준수사항

#### ○ 의약외품 및 화장품 취급업소 관리

- 의약외품, 화장품 관련 현장 기획점검 및 합동점검 실시

▷ 대 상 : 의약외품 및 화장품 등 취급업소 1,633개소

▷ 내 용

- 표시기재 및 광고 점검
- 무허가 및 판매금지 의약외품 판매 저장 진열 여부
- 화장품의 소분 판매 여부
- 견본이나 비매품 화장품 불법 판매 점검
- 기타 식품의약품안전처, 서울시 수시감시 요청 사항
- 관련 법규 업소 준수사항 안내 홍보
  - 대 상 : 의약외품 및 화장품취급업소
  - 내 용 : 의약외품, 화장품 판매, 광고시 준수사항

□ **소요예산 : 6,500천원 - 구비 100%**

노후장비를 최신의 장비로 교체하고, 방사선영상전송시스템의 사전점검 등의 유지보수를 실시하여 최고의 시스템과 효율적인 업무프로세서 활용으로 전염병 및 각종 기초검사, 물리치료 등의 의료지원서비스를 제공하여 지역주민의 건강증진을 도모하고자 함

## □ 사업개요

- 기 간 : 연 중
- 대상 및 목표

구분	임상병리검사(건)	방사선 검진(건)	물리치료(명)
검진 및 치료자수	220,000	43,000	9,500

- 의료장비 구매 : 3종 구매<신규>
  - 노후장비 : 뇨화학분석기, 시약냉장고
  - 신규장비 : 수질검사장비(봉입기)
- PACS시스템 및 방사선발생장치, 골밀도측정기 사전점검 및 유지보수실시
- 일차진료를 위한 기본검사, 각종 전염병검사, 기타 건강증진에 관련한 임상병리검사 실시
- 결핵을 발견하기 위한 방사선 촬영과 일반촬영 및 골다공증 검사 실시
- 통증완화 및 재활 운동치료 실시

## □ 추진방향

- 신속, 정확한 검사결과 제공
- 의료장비의 사전점검을 통한 고장발생요인 제거
- 클린업 의료서비스 지속적 실시

## □ 추진계획

- 방사선실 팩스시스템 유지보수계약 실시
- 의료장비 조기 구매
- 시약 및 기자재 적시 공급 : 수시
- 의료장비의 정도관리 실시 : 의료장비 점검-월1회, 임상병리실 정도관리-년1회
- 원활한 물리치료를 위한 사전예약 실시

□ 소요예산 : 234,511천원 - 구비 100%

생애주기별 눈높이 의약품 안전사용 교육을 통하여 약물에 대한 올바른 가치관을 확립시키고 약물 오·남용 유혹으로부터 대처할 수 있는 능력을 향상시켜 건강하고 안전한 영등포를 구현하고자 함

□ 사업개요

- 기 간 : 연 중
- 대 상 : 지역주민 (미취학아동, 초·중·고등학생, 일반성인, 어르신)
- 내 용
  - 생애주기별 눈높이 약물 오·남용 예방 교육
  - 청소년 의약품 안전지킴이 양성
  - 여름맞이 청소년 그린팜시티 교육
  - 가정내 불용의약품 안전 폐기 안내

□ 추진방향

- 눈높이 맞춤 교육을 통해 의약품 안전사용 효과 증대
- 각종 약물 오·남용 유혹에 대한 대처능력 증진
- 의약품 안전사용을 위한 지역자원연계 네트워크 구축
- 의약품 오남용 예방을 위한 불용의약품 처리시스템 홍보

□ 추진계획

○ 생애주기별 의약품 안전사용 교육 : 연 30회

대 상	총 계	미취학아동	청소년	성 인	어르신	취약계층
횟수/인원	30/750	5/100	10/300	5/100	5/150	5/100

- 미취학아동 약물 바로 알기 교육
  - ▷ 대 상 : 어린이집 및 유치원 5개소 아동
  - ▷ 시 기 : 5월 ~ 9월
  - ▷ 내 용
    - 유해약물 구분 및 위험성 알아보기
    - 약의 바른 사용법과 폐기방법 알기

- 학교 약물 오·남용예방 교육

- ▷대 상 : 관내 초·중·고등학교 6개교 재학생
- ▷시 기 : 4월 ~ 9월(학기 중)
- ▷내 용

- 약물 오·남용으로 인한 신체·정신·사회적 피해 알아보기
- 다이어트약, 공부잘하는약, 몸짱약 등 청소년 관심분야

- 자원봉사 연계 청소년 의약품 안전사용 교육

- ▷대 상 : 관내 중·고등학교 및 청소년
- ▷시 기 : 7월 ~ 8월(여름방학 중) 4회
- ▷내 용

- 약물 오·남용으로 인한 신체·정신·사회적 피해
- 올바른 의약품 사용법 교육 및 체험활동
- 가정내 폐의약품 수거 교육 및 캠페인

- 해피그린 서포터즈 “의약품 안전지킴이” 양성

- ▷대 상 : 관내 중·고등학교 및 청소년
- ▷시 기 : 4월 ~ 9월 중 토요일(연 4회)
- ▷내 용

- “의약품 안전지킴이” 교육 : 2회
- 의약품 안전사용 캠페인 등 관련 행사 지원 : 2회

- 일반성인 대상 의약품 안전사용 교육

- ▷대 상 : 만성질환자, 임산부 및 수유부
- ▷시 기 : 5월 ~ 9월(매월 1회)
- ▷내 용

- 만성질환, 임신 및 수유에 따른 약 복용법과 주의사항
- 올바른 유아 약복용법 등

- 어르신 의약품 안전사용 교육

- ▷대 상 : 노인복지관, 경로당 이용 어르신
- ▷시 기 : 4월 ~ 8월(매월 1회)

- ▷내 용 : 만성질환(고혈압, 당뇨, 고지혈증)에 따른 약 복용법 등

- 의료취약계층 의약품 안전사용 교육

- ▷대 상 : 외국인근로자, 다문화가족, 의료수급자 등
- ▷시 기 : 4월 ~ 8월(매월 1회)

▷ 내 용

- 약물 오·남용으로 인한 피해 및 중복처방 방지법
- 1:1 복약상담 등

○ 가정내 불용의약품 수거

- 대 상 : 가정내 불용의약품
- 시 기 : 월 1회(연 12회)
- 내 용 : 매월 10~11일 수거 및 15일 청소과 폐기

□ 소요예산 : 6,000천원 - 구비 100%

모범음식점의 내실화와 위생등급 우수음식점을 집중 육성하여 관내 음식점을 이용하는 외국인과 국민들에게 보다 향상된 위생환경과 서비스를 제공함은 물론 선진 음식문화 정착에 기여하고자 함

□ 추진개요

- 모범음식점 지정·운영 목표 : 220개소
- 모범업소 신규 지정 : 연2회(6월, 11월)
- 모범업소 정기 재지정 심사 : 연1회(10월)
- 모범업소 수시 재지정 심사 (연중)

□ 추진방향

- 모범음식점 지정 내실화로 음식문화 향상
- 위생등급 우수업소 집중 육성을 통한 위생환경 개선
- 시설개선자금 융자로 우수업소 육성

□ 추진계획

○ 모범음식점 지정·운영

- 현황 및 목표 : 212개소 (목표: 220개소, 전체 일반음식점 수의 5% 이내)

업 태 별							면 적 별(m <sup>2</sup> )					
계	한식	중식	일식	양식	뷔페	기타	계	80미만	80~99	100~199	200~299	300이상
212	133	20	35	10	6	8	212	15	22	88	31	56

- 모범음식점 신규 지정 : 연2회 (6월, 11월)
- 모범음식점 정기(수시) 재지정 심사
  - 정기 : 10월(매년), (단, 1년 이내 수시 재지정 또는 위생등급 평가업소 제외)
  - 수시 : 지위승계, 주취급 음식 변경, 소재지 변경한 업소
- 모범음식점 운영 지원
  - 육성자금 융자 : 3개소 150백만원 (업소당 50백만원 이내, 연2% 이율)
  - 표지판 제작 지원 : 업소당 88천원 (20개소)
- 모범음식점 홍보 : 6회 이상
  - 전국시군구, 구 홈페이지, 소식지, 책자 제작 등

○ 일반음식점 위생등급 평가

- 현황 및 목표 : 255개소 (목표 : 평가업소 중 A등급이상 75% 이상)

연도	구 분	신청업소 합 계	평 가 결 과			
			AAA등급	AA등급	A등급	등급외
2011	서울시 전체	3,372	272(8%)	698(21%)	988(29%)	1,414(42%)
	영등포구	227	19(8%)	41(18%)	79(35%)	88(39%)
2012	서울시 전체	4,116	772(19%)	1,275(31%)	1,046(25%)	1,023(25%)
	영등포구	239	74(31%)	75(32%)	46(19%)	44(18%)
2013	서울시 전체	4,000	위생등급 평가 진행 중(11월 중순 결과 예정)			
	영등포구	251				

- 기 간 : 2014년 2월 ~ 11월
- 평가대상 : 일반음식점 6,198개소 중 255개소 이내(신규 및 재평가 포함)  
· 모범음식점, 관광식당업, 각종 인증업소, 자치구 선정업소 등
- 방 법 : 서울시에서 식품위생전문기관에 위탁하여 위생등급 평가
- 평가기준 : 4개 분야 40개 항목 100점 기준

등 급	점수기준	비 고
AAA등급	90점 이상	
AA등급	80점 이상 ~ 90점 미만	
A등급	70점 이상 ~ 80점 미만	
등급 외	70점 미만	

- 지 원 : 위생등급 표지판 지원 및 우수업소 명단 공개·홍보

○ 식품접객업소 시설개선자금 융자

- 기 간 : 연중
- 규 모 : 3개소 150백만원
- 융자대상 및 조건

연번	용 자 대 상	한도액	이율	융자기간 및 상환
1	식품제조업소 및 일반·휴게음식점, 제과점·위탁급식소 영업자	1억원	연2%	1년 거치 3년 균등 분할상환
2	식품접객업소 화장실 개선	2천만원	연1%	1년 거치 2년 균등 분할상환

- 융자방법 : 융자대상자 선정(위생과), 담보확보 후 대출(우리은행)

○ 영등포 대표음식점 선정 : 「맛있는 영등포 Tastreet」

- 기 간 : 2014. 12월
- 대 상 : 모범음식점 및 위생등급 평가결과 우수음식점
- 홍보지원 : 전국사군구, 구 홈페이지(문화관광), 책자 및 e-전자북 제작 등

□ 소요예산 : 21,760천원 - 구 기금 100%



식품접객업소 준수사항 위반으로 각종 주민불편사항이 증가되어 계절·테마별 특성화하여 소비자감시원과 합동지도점검을 실시, 올바른 위생질서 확립과 음식문화개선을 통해 국민의 위생수준 향상에 기여

□ 사업개요

- 기 간 : 연중
- 대 상 : 식품접객업소 8,164개소
- 주요추진사항
  - 계절 · 테마별 기획 지도점검
  - 퇴·변태업소(카페형 일반음식점) 집중점검

□ 추진방향

- 2013년도 미점검업소 우선 점검 후 2014년도 대상업소 순차적 점검으로 공정성 확보
- 민·관 합동 및 실질적 점검 확행으로 온정적 · 형식적 점검형태 불식 및 신뢰성 확보
- 청소년 유해가능업소 및 불법 행위 유발업소 집중감시

□ 추진계획

○ 계절 · 테마별 기획 지도점검

- 기 간 : 연 중(수시)
- 대 상 : 식품접객업소 8,164개소 (단위:개소)

계	일반음식점	유홍주점	단란주점	휴게음식점	제과점	위탁급식
8,164	6,221	198	293	1,212	135	105

\* 일반음식점(소주방, 호프집, 카페 등), 휴게음식점(다방)

- 점검방법 : 단속반 운영, 1개반 5명(공무원 3명, 시민단체 2명)
- 점검유형 : 자치구 교차합동점검, 특별기획점검, 야간단속(주2회) 등

- 점검내용
  - 청소년 유해행위(청소년 유해업소출입, 고용, 주류제공 등)
  - 일반(휴게)음식점의 유흥접객 고용 및 유흥시설설치 영업행위 등
  - 무허가(무신고) 영업행위 여부
  - 영업자 준수사항 및 업종별 시설기준 이행여부 등

○ 퇴·변태업소(카페형 일반음식점) 집중점검 연4회(분기별1회)

- 기 간 : 2014. 3 ~ 12월 [야간단속 시 병행점검]
- 대 상 : 당산동1가 소재 카페형 일반음식점 60개소
- 점 검 반 : 4인1조 5개반(영등포경찰서 합동점검)
- 주요내용 : 유흥접객행위 및 퇴폐·변태행위, 위생관리기준 적합여부 등
- 점검결과 조치사항 : 관련법에 의거 행정처분

□ 소요예산 : 19,936천원 - 구비 65%, 구기금 35%

정부 4대약 근절 중 하나인 “부정·불량식품 근절” 대책 추진을 위한 식품 제조·판매업소에 대한 점검과 급격히 늘어나고 있는 수입식품의 관리를 강화하여 국민에게 안전한 식품을 제공 하고자 함.

□ 사업개요

- 식품안전관리체계 확립
  - 식품제조·가공업소 지도점검
  - 유통식품 위해물질 안전성 검사
  - 전통시장 식품안전관리
  - 식품 허위·과대광고 모니터링
  - 수입식품 안전성 관리

□ 추진방향

- 부정·불량식품 제조,유통 근절
- 수입식품의 안전성 관리 강화
- 유통식품 수거·검사 강화

□ 추진계획

○ 식품제조가공업소 지도점검

- 현황

(단위 : 개소)

합계	과자류	빵/떡류	두부류	식용유지	커피	음료	면류	건포류 등 기타식품
115	18	21	4	4	12	4	4	48

- 점검시기 : 연 중(명절 성수기, 하절기 등 특별점검)

- 총 점검대상 : 145개소

- 식품제조가공업소 정기점검 : 115개소
- 설 · 추석 성수식품 제조업소 특별점검(한과, 떡류 등) : 20개소
- 하절기 성수식품 제조업소(음료류, 빙과류 등) : 5개소
- 행락철 성수식품 제조업소(도시락 등) : 5개소

- 점검내용 : 무신고·무허가 원료 사용, 유통기한 위·변조, 표시기준 준수, 위생 상태 등

- 점검방법

- 공무원, 소비자감시원 합동점검반(2인 1조) 편성
- 전년도 위반업소 중점 점검
- 점검 사전예고제로 위반사항을 스스로 시정할 수 있는 기회 제공

○ 식품제조가공업소 해썹(HACCP) 기술지도

※ HACCP : 위해요소분석(Hazard Analysis)과 중요관리점(Critical Control Point)의 영문약자로서 “해썹” 또는 “위해요소 중점관리기준”이라고 함.

- 추진배경

- 관내 HACCP 지정 및 지정대상 식품제조·가공업소의 위생수준 향상을 위해 서울시와 연계, 전문가들의 체계적인 기술지도 및 교육 실시

- 기간 : '14. 4. ~ 11월(10개월 간)

- 대상 : 3개소

업소명	소재지	생산품목	HACCP 지정 여부	비고
롯데제과(주)	양평동4가 20	빙과류, 과자류 등	지정	
(주)정성푸드원	양평동5가 131-1	농산물가공품	지정	
(주)맛플러스	대림동 739	빙과류	신규지정대상	

- 추진방법

- 식품안전 기술지도 전문기관을 활용한 위탁운영
- 제조업소 수준에 맞는 현장 맞춤형 기술지도
- 법령 준수사항, 시설 및 관리 운영상태 등 업소별 종합진단
- 위해요소 분석 및 개선방향 제시 : 업소별 맞춤형 매뉴얼 제작보급

○ 유통식품 위해물질 안전성 검사

- 기간 : 연중

- 대상 : 식품제조·판매업소

(단위: 개소)

합계	식품제조가공업소	백화점	대형마트	전통시장	학교주변 소규모판매업소
476	115	2	30	20	309

- 중점 수거품목(수거목표 600건 이상)

- 계절별 성수식품, 건강기능식품 등 시민다소비식품

- 수입식품, 과자류, 초콜릿 등 어린이 기호식품
- 수거방법 : 유상수거
- 검사의뢰기관 : 서울시보건환경연구원
- 검사항목 : 식품규격기준, 식중독균 등 제품별 기준에 따른 검사
- 검사결과조치 : 부적합제품 압류·회수·폐기처분 및 제조업소 행정처분

**○ 전통시장 식품안전관리<신규>**

- 기간 : 연중
- 대상 : 식품판매업소가 많은 전통시장 3개소 선정

시장명	합계	즉석판매제조	식품접객업	식품판매 (자유업)	비고
합 계	87	62	25	28	
영등포전통시장	44	28	16	21	
대림중앙시장	18	14	4	3	
우리시장	25	20	5	4	

- 지도·점검 등 관리방법
  - 전담공무원(1명) 및 소비자식품위생감시원(2인1조) 지정 운영
  - 분기 1회 이상 자율적 위생관리 유도 및 지도·계몽 활동 실시
  - 전통시장 위생관리매뉴얼 및 표지판 제작 지원
  - 위생마스크 등 위생물품 지원
  - 상가번영회 등과 협조하여 영업주의 위생향상 자율 추진 유도

**○ 식품 허위·과대광고 모니터링 강화**

- 추진배경 : 식품판매업체의 경쟁 심화로 식품 등에 대한 허위·과대광고 행위가 매년 증가하고, 사회적 약자인 노인 및 취약계층 등을 상대로 경품·공연을 미끼로 하는 “뺏다방”에 대한 감시를 강화함.
- 기간 : 2014. 3월 ~ 11월
- 추진방법
  - 허위·과대광고 모니터링 : 공무원(1명) 및 시니어감시단(5명) 전담 지정 운영
  - 시니어감시단 활동 방법 자체 교육 및 홍보자료(리플렛 등) 제작 배포
  - 인터넷쇼핑몰, 신문, 잡지, “뺏다방” 등에 대한 허위·과대광고 감시활동
  - 위반내용, 안전성 유무, 소비자 구매시 유의사항 등 홍보 병행
- 위반업체 조치 : 허위·과대광고 증거 확인 후 고발 및 행정처분

○ 수입식품 유통관리<강화 : 밀반입 수입식품 단속강화>

- 기간 : 연중
- 대상 : 식품 등 수입판매업 613개소 및 식품판매업소
- 점검방법 : 점검반(공무원, 소비자감시원)활용 불시 점검
  - 민원 신고업소, 대림동 등 외국인 밀집지역 우선 점검
- 중점점검사항
  - 한글 표시사항 등 식품표시기준 적정여부 집중 점검
  - 수입신고하지 아니한 불법 수입 가공식품 유통·판매 여부
  - 외국인 밀집지역 등 수입식품이 많은 유통·판매업소 점검
  - 수입식품의 용도(통관된 제품으로 자사제품 제조용 원료, 연구·조사용 등 유통관리 대상 식품) 외 사용·판매 여부
  - 의심제품 수거검사 병행 (서울시보건환경연구원에 의뢰)
- 부적합 제품 조치 : 압류·회수·폐기 및 판매업소 행정처분

○ 식품판매업소 자율점검

- 기간 : 2014. 4월 ~ 9월
- 대상 : 식품판매업소 2,764개소

합계	즉석판매 제조가공업	유통전문판매업	건강기능식품 판매업	식품 등 수입판매업
2,764	582	124	1,445	613

- 자율점검 방법
  - 1차 : 업종별 자율점검포 발송(영업주 스스로 자율점검 실시)
  - 2차 : 자율점검 미실시 업소 현장점검(공무원, 소비자감시원)
  - 3차 : 법규 위반업소 행정처분
- 자율점검내용 : 업종별 시설기준, 영업자준수사항 이행 여부 등

식품판매업 업종 구분
· 즉석판매제조가공업 : 식품을 즉석에서 제조하여 직접 최종소비자에게 판매하는 영업
· 유통전문판매업 : 식품제조가공업소에게 의뢰하여 제조·가공한 식품을 자신의 상표로 유통·판매하는 영업
· 건강기능식품일반판매업 : 건강기능식품을 영업장판매, 방문판매, 다단계판매 등의 방법으로 판매하는 영업
· 식품 등 수입판매업 : 식품 등을 수입하여 판매하는 영업

□ 소요예산 : 12,360천원 - 구비 72.8%, 구기금 27.2%

수입 농수축산물의 증가 및 식품안전도에 불안감이 증대되고 있어 소비자가 안심하고 식재료를 선택할 수 있도록 음식점 원산지 표시제의 지도점검 및 홍보계도를 강화하여 소비자의 알 권리를 보장하고, 공정한 유통거래질서를 확립하고자 함

□ **사업개요**

- 음식점 원산지 표시제 지도점검 : 3,507개소
- 쇠고기 유전자 수거검사 : 45건
- 원산지 표시제 홍보 및 교육 : 40회

□ **추진방향**

- 음식점 원산지 표시제 통합방문지도서비스를 통한 영업자 자율관리능력 향상
- 전문업소 기획점검 및 쇠고기 한우유전자검사를 통한 먹을거리 안전 확보
- 음식점 원산지 표시제에 대한 인식제고를 위한 홍보·교육활동 강화

□ **추진계획**

○ **음식점 원산지 표시 지도점검**

- 기 간 : 연중
- 대상업소 : 일반음식점, 휴게음식점, 집단급식소

구 분	계	일반음식점	휴게음식점	집단급식소
전체업소	7,710	6,221	1,212	277
점검대상	3,507	2,230	1,000	277

- ※ 전년도 미점검업소 및 행정지도업소, 식육 취급업소, 수산물 취급업소 등 (호프, 소주방 등 야간점검대상업소, 다방, 찻집 등 다류전문업소 제외)
- 대상품목 : 16종 (축산물5종, 농산물2종, 수산물9종)

축산물 (5종)	농산물 (2종)	수산물 (9종)
쇠고기, 돼지고기, 닭고기, 오리고기, 양고기(염소 등 포함)	쌀, 배추김치(배추 및 고춧가루)	넙치(광어), 조피볼락(우럭), 참돔, 미꾸라지, 뱀장어, 낙지, 고등어, 갈치, 명태(황태,북어 등 건조품 제외)

- 점검반 : 2인1조 3개반 (공무원2명, 소비자식품위생감시원 4명)
- 점검방법 : 테마별 기획점검 및 통합방문지도서비스
  - 테마별 기획점검 : 식육, 수산물 등 원산지 표시대상 전문취급업소
  - 원산지 표시제 및 위생분야 통합방문지도서비스 : 소규모, 영세업소

방문지도 (1차)	자율시정	시정여부 확인 (2차)	미시정업소
소비자식품위생감시원	영업주	공무원	행정처분

- 점검내용 :
  - 업소 내 원산지·식육의 종류 표시 여부 및 표시방법 적합 여부
  - 원산지 거짓 또는 혼동표시 여부
  - 냉장고, 식재료 보관창고, 수족관 등 원산지 표시여부
  - 도축증명서, 매입거래명세서 등 축산물 원산지 증명서류 보관 여부 등

○ 쇠고기 수거·유전자 검사

- 기간 : 연중
- 대상 : 국내산 한우 취급업소 또는 정육식당
- 수거방법 : 한우취급업소별 검체 유상수거 후 한우유전자검사
- 검사결과 조치 : 비한우 판정 시 원산지 거짓표시로 고발

○ 음식점 원산지 표시제 홍보 및 교육

- 음식점 원산지 표시제 홍보
  - 봄꽃축제 등 행사시 홍보관 운영 (연 4회)
  - 다중이용 역사주변 홍보캠페인 (상하반기 2회)
  - 홍보물 제작 및 안내문 배부 (각 1회)
  - 구 소식지·홈페이지·지역신문·IP-TV 등에 홍보
- 음식점 원산지 표시제 교육
  - 대상 : 일반음식점 영업주, 소비자식품위생감시원
  - 방법 : 대상자 집합교육 (영업주 8회, 소비자식품위생감시원 24회)

□ **소요예산 : 28,645천원** - 구비 22%, 구 기금 78%



공중위생서비스의 품질경쟁력 향상과 행정력을 최소화시키고 영업주가 책임감과 준법성을 갖고 자율적인 위생 점검을 생활화하도록 하여 투명성과 신뢰성을 높여 공중위생업소에 대한 시민들의 만족도를 높이고자 함

**□ 사업개요**

- 기 간 : 2014. 3월 ~ 7월
- 대 상 : 5개 업종 1,680개소(업종별 월별 점검) (단위: 개소)

구 분	계	숙박업	미용업	이용업	세탁업	위생관리 용역업
업 소 수	1,695	259	783	164	232	257
점검시기	-	3월	4월	5월	6월	7월

**□ 추진방향**

- 영업주의 자율적인 위생점검 생활화로 위생서비스개선 및 공중위생수준 향상 도모

**□ 추진계획**

- 1단계 : 영업주가 자율점검표 항목별로 점검 실시 후 구청에 점검표 제출
- 2단계 : 미 참여업소에 대하여 명예공중위생감시원과 업소 방문하여 점검 실시
- 3단계 : 점검결과 위반 업소에 대한 행정 처분
- 업종별 점검내용
  - 숙박업 : 욕실 위생관리, 풍속·청소년·의료법 위반행위, 객실등의 청결상태
  - 미용업 : 미용업에 필요한 시설 및 설비기준, 미용기구 소독장비 구비여부, 점빠기·긱볼뚫기·쌍꺼풀수술·문신 등 의료행위 여부
  - 이용업 : 이용기구 소독장비 관리상태, 커튼·칸막이등 위법시설물 설치여부 위생관리 기준 준수여부 등
  - 세탁업 : 세탁용 기계 및 설비의 안전관리 여부, 세탁기 사용 중 유기 용제가 누출되지 않는지 여부, 세탁용 약품의 보관함 설치 여부 등
  - 위생관리용역업 : 마루광택기, 진공청소기, 안전벨트, 안전모, 안전로프, 먼지 측정 장비 보유 여부, 위생 및 안전교육 실시 여부 등

**□ 소요예산 : 710천원 - 구비 100%**

### Ⅲ . 신규·주요 투자사업

연 번	사 업 명	쪽
①	바르게 알고 바르게 먹기 프로젝트 .....	49
②	취약계층 청소년 마음 UP 프로그램 .....	50
③	내 손 안의 『의약품 정보방』 .....	51
④	영등포구 “안전 之王 (식당)” 선정사업 .....	52

고열량 저영양 식품섭취로 인한 영양불균형 해소와 나트륨섭취 감소의 필요성 인식을 위해 시각화를 통한 배움터 운영으로 건강생활을 위한 최적의 식생활 관리를 도모하고자 함.

## □ 사업목표

- 식품 및 음식 영양정보 확인 환경조성과 스스로 식생활을 관리할 수 있는 능력을 배양하여 건강증진 도모

## □ 사업개요

- 사업기간 : 연 중
- 사업대상 : 관내 초·중·고 학생 및 지역주민

## □ 추진방향

- 고열량 저영양, 저나트륨식품 선택을 위한 식품영양표시 바로알기 교육지원
- 나트륨 저감화 홍보 및 시각화 환경조성
- 건강식생활 인식확산을 위한 홍보사업 전개

## □ 세부 추진계획

### ○ 나트륨 저감화 시각화 환경조성

- 상설염도측정코너 운영 : 보건소 2층 식생활 정보센터
- 염도모니터링 : 관내 어린이집 20개소
- 급식소 식단 나트륨양, 영양 표시하기 홍보 : 관내 초중고 43개교
- 나트륨 저감화 및 올바른 영양정보 바로알기 캠페인 : 3회

### ○ 나트륨 저감화 바로알고 실천하기

- 유아미각형성프로그램 운영 : 어린이집 20개소 15차시 미각교육
- 싱겁게먹는 식생활 배움터 운영 : 저염식생활 관심주부 등 지역주민 300명

### ○ 식품영양표시를 활용한 고열량, 저영양식품 구분하기 교육 : 관내 초중고 43개교

### ○ 저나트륨·고칼륨 식사조절 체험교실 : 집중관리 대상자 50명

## □ 소요예산 : 20,000천원 - 시 50, 구비 50%

정신건강에 취약한 영등포구 지역 내 청소년에게 이동상담 및 정신건강 집단 상담을 실시함으로써 학교생활 적응 및 대인관계 향상으로 스트레스를 효과적으로 관리함으로써 지역사회 안에서 건강하게 살아 갈 수 있도록 함

### □ 사업목표

- 다문화 가정 자녀 및 지역아동센터 등 취약 청소년 시설 : 10개소 840명

### □ 사업개요

- 다문화가정 자녀, 청소년 시설, 학교에 방문하여 우울감, 자아존중감 자가 검진 후 고위험군 선별
- 심한스트레스, 가출, 도벽, 분노조절, 폭력, 약물중독 등으로 그룹화
- 5~7명을 한 그룹으로 집단상담 실시(10~12회기 진행)

### □ 추진방향

- 정신건강 편견해소 및 인식개선을 위한 사회 참여형 교육 및 홍보
- 자아존중감 향상 및 대인관계 증진으로 원활한 학교, 사회생활 유지
- 개인별 성향에 맞춘 상담으로 잠재적 자살 예방

### □ 세부 추진계획

- 대 상 : 지역아동센터, 돈보스코 훈련원, 중, 고등학교 중 10개소
- 인 원 : 7명×10개소×12회기=840명
- 내 용 : 나에게 대한 이해, 너에 대한 이해, 대인관계 향상 프로그램, 달라진 나 발견하기, 서로의 긍정적인 면 인정하고 격려하기

### □ 소요예산 : 12,000천원 - 구비 100%

급속하게 변화하는 지식정보화 사회에 발맞춰 의약품 소비자인 국민에게 언제 어디서나 손쉽게 의약품 안전사용 정보에 접근토록 하여 소비자의 알 권리 충족은 물론 올바른 의약품 사용으로 국민의 약물 오·남용 예방에 기여하고자 함

### □ 사업목표

- 보건소 홈페이지내 『의약품 정보방』 설치
- QR코드 생성 및 각종 매체를 활용한 홍보
- 의약품 등 최신 정보 업로드 : 수시

### □ 사업개요

- 『의약품 정보방』 설치 및 QR코드 생성
- 『의약품 정보방』 에 의약품 등 최신 자료 게재
- 온라인 및 오프라인을 이용한 운영 안내 홍보

### □ 추진방향

- 생활밀착형 최신 의약품 정보제공으로 국민의 건강증진 기여
- 시간과 장소에 구애 없이 편리한 의약품 정보 접근 가능으로 스마트 행정구현

### □ 세부 추진계획

- 『의약품 정보방』 개설 : 2월중(협조 : 홍보전산과)
  - 소식지, 지역신문, 구 및 보건소 홈페이지, 우리구 SNS 등 인터넷 활용
  - QR코드 생성 및 이를 활용한 홍보(소식지, 홍보자료, 공문서 시행문 등 QR코드 게재)
- 의약품, 의약외품, 화장품, 의료기기 관련 정보제공 : 2월 ~ 12월
  - 올바른 약 복용법 동영상
  - 의약품, 의약외품, 화장품, 의료기기 관련 부적합 사항
  - 의약품 등 구입시 주의사항 안내
  - 계절별 다소비 제품의 올바른 사용법 및 주의사항 안내 등
- 의약품 등 관련 문의사항 답변 : 수시

### □ 소요예산 : 비예산

소규모 일반음식점의 위생상태 등을 점검하여 깨끗하고 우수한 업소에 대하여 안전식당으로 선정, 영등포의 위생문화수준을 널리 홍보하여 앞서가는 식품위생 문화 창출

#### □ 사업목표

- 음식점 위생상태 향상 및 클린 안전식당 발굴
- 음식문화개선 사업에 대한 구정 홍보
- 외식문화 수준 향상으로 지역경제 활성화 및 식위생 문화 창출

#### □ 사업개요

- 영등포구 안전지왕 선정반 구성 · 운영
- 영등포구 안전지왕(식당) 선정업소 홍보

#### □ 추진방향

- 서울시 주관 『식품접객업소 위생·원산지 위생지도서비스』와 연계 시행
- 월150개소 지도서비스 대상업소 중 우수업소 “안전지왕(식당)” 선정
- 안전식당 각종 홍보 매체를 통한 홍보

#### □ 추진계획

- 선정대상 : 일반음식점으로 영업장 면적이 66㎡이하인 업소(월150개소)
- 선정주기 : 월 1회(9회 : 3월~11월)
- 선정반 구성원
  - 1차 2인 1조 3개반(서울시 소비자식품위생감시원 활용)
  - 2차 3인 1조 1개반(공무원 2명, 소비자감시원 1명)
- 선정기준
  - 1차 : 소비자감시원을 통한 점검표 기준점수 이상 업소 선정
  - 2차 : 1차 기준통과 업소에 대한 현장 위생상태 확인  
(개인위생상태, 원료보관실 및 조리장 현장사진, 칼과 도마 ATP 측정값)
- 1~2개소 업소선정(단, 기준 미달시 선정업소가 없을 수 있음)
- 선정업소는 각종 홍보 매체(영등포소식지·홈페이지 등) 활용 적극 홍보

#### □ 소요예산 : 비예산