

제172회 영등포구의회

제 2 차 정 려 회

교육·복지·사람 중심 새 영등포 

# 2012년 주요업무 보고



## 복 지 정 책 과

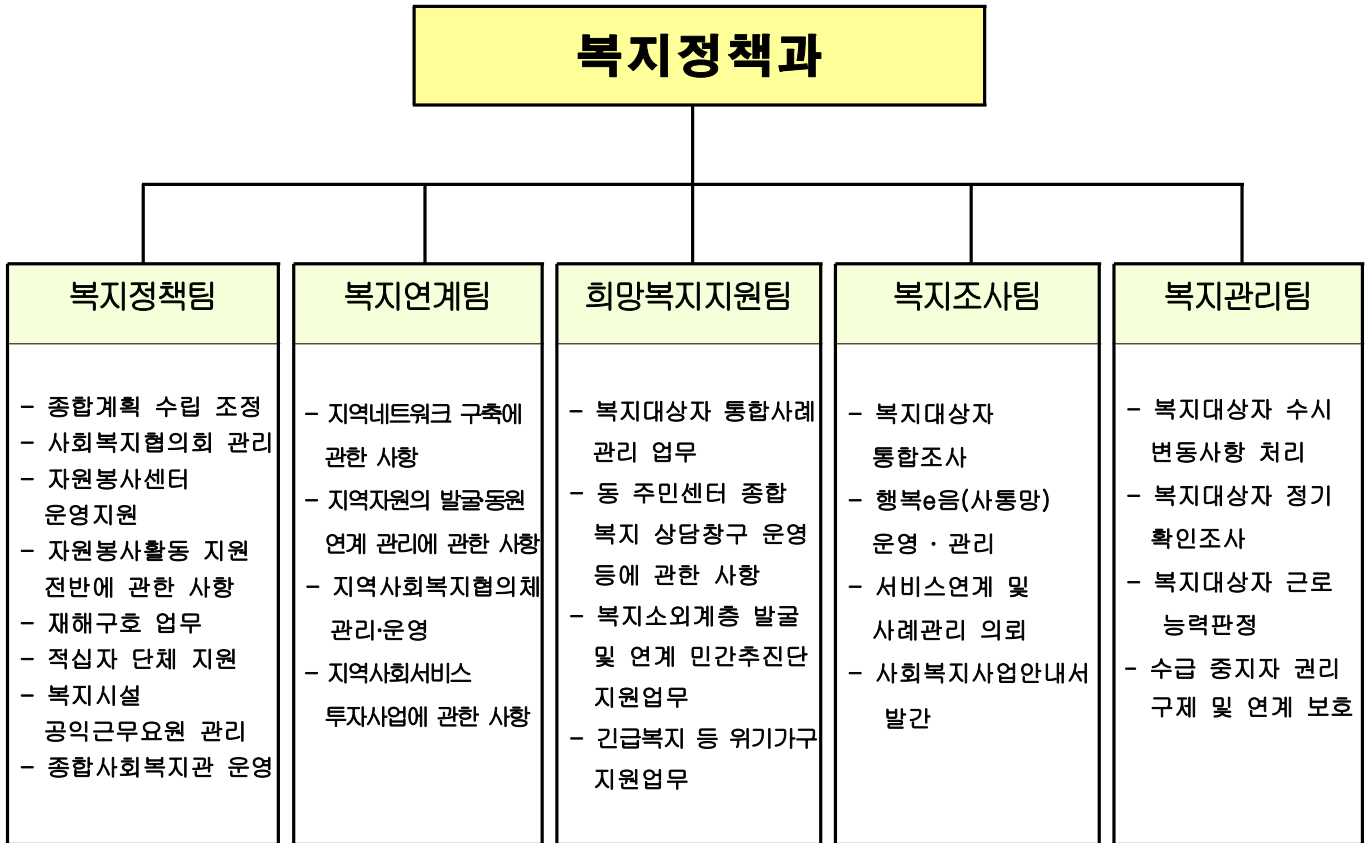
# 보고 순서

I. 일반 현황	••••	1
II. 2012 주요업무 실적	••••	4
III. 2013 주요업무 계획	••••	16
IV. 특수사업	••••	27

# I. 일반 현황

1

## 조직



1

## 인력

구분	계	일반직						기능직				기간제근로자
		4급	5급	6급	7급	8급	9급	6급	7급	8급	9급	
정원	31	1	1	8	8	10	2			1		사회복지통합서비스 전문요원 5명
현원	32	1	1	6 (4)	8 (4)	8 (5)	5 (3)			3		
과부족	1			△2		△2	3			2		

※ ( ) : 사회직

**3**

**주요시설 및 장비**

구분	명칭	현황	소속(비고)
시설	자원봉사 센터	당산 3가 3(140.7㎡)	
	사회복지협의회	신길동 215-9(159㎡)	회장 : 정진원
	푸드마켓 1호점		운영체 : 사회복지협의회
	푸드뱅크	당산동 121-41(238㎡)	
	푸드마켓 2호점		
	재해구호물자창고	신길1동 89-197(100㎡)	구호물품 : 126세트
	영등포종합사회복지관	신길5동 440-56	운영체 : 어린이 재단 (관장 김종우)
	신길종합사회복지관	신길1동 465- 1	운영체 : 불교조계종사회복지재단 (관장 공상길)
장비	차량	모닝 (2010년식)	복지조사팀
		비스토 (2004년식)	
		스타렉스 (2008년식)	운영체 : (사)원진청소년사랑나눔 (이사장 류봉식)

**4**

**예산현황**

(단위 : 천원)

단위사업명	예산액	집행액	집행율(%)
계	4,263,317	3,287,330	77.1
지역사회 복지서비스 체계구축	226,905	179,911	79.2
통합 복지서비스 운영	1,493,517	809,844	54.2
종합사회복지관 활성화	1,782,020	1,689,201	94.7
자원봉사 활동 강화	530,065	422,818	79.7
기본경비(행정운영경비)	156,852	133,461	85.0
재무활동(국시비보조금반환금)	73,958	52,093	70.4

## II. 2012 주요업무 실적

연 번	사 업 명	쪽
①	사회복지협의회 운영 지원 .....	4
②	자원봉사센터 민간위탁 운영 활성화 .....	5
③	종합사회복지관 운영·관리 .....	6
④	희망복지 지원단 운영 .....	7
⑤	긴급복지지원사업 .....	8
⑥	구민친화적 복지통합조사 및 관리 .....	9
⑦	아름다운 이웃, 영등포디딤돌 .....	10
⑧	사회공헌을 통한 행복파트너 구축 .....	11
⑨	영등포구 지역사회복지협의체 운영 .....	12
⑩	지역사회서비스 투자사업 .....	13
⑪	청소년 희망디자인 드림코칭 사업 .....	14

---

# 1 사회복지협의회 운영 지원

주민 복지 수요를 효율적으로 대처하고 지역주민과 밀착된 복지 서비스를 제공하며, 지역사회 복지사업을 활성화하고자 함.

## □ 사업개요

- 사회복지에 관한 조사 · 연구와 각종 사회복지 사업 발굴
- 사회적 취약계층인 노인, 장애인, 다문화 가정 등 지원
- 직원 현황 : 사회복지협의회 3명, 푸드마켓 4명, 푸드뱅크 1명
- 사랑나눔 푸드마켓 · 푸드뱅크 수탁운영
  - 푸드마켓 현황 : 월 평균이용 2,000여명(등록인원 : 2,500명)
  - 푸드뱅크 현황 : 정기기부 기업단체 34개소, 배분시설 40개소

## □ 추진실적

- ‘좋은이웃들’ 복지사각지대 발굴 추진 활성화
  - 발굴 : 107건, 지원 : 92건 / 추진단 675명 소규모 팀 중심의 조직화
- 협의조정, 정책개발, 교육지원 사업
  - 사회복지인 신년인사회, 보육시설연합회 · 사회복지종사자 워크샵, 사회복지의 날 기념식, 사회복지 포럼(2회) 개최, 어린이 나눔교육 등
- 복지지원사업
  - 사랑의 도시락 나눔 사업으로 결식노인 지원 : 70명
  - 사랑의 식품나눔(설, 어버이날, 추석절) : 800세대
  - 이마트, 한국조리사관학교 사회공헌 협약 체결 사업 : 12회
- 푸드마켓 · 푸드뱅크 사업실적
  - 푸드마켓 기탁실적 : 486,801천원 / 배분실적 : 14,847명 478,049천원
  - 푸드뱅크 기탁실적 : 285건 615,478천원 / 배분실적 : 328개소 615,478천원
- 사랑의 빨래방사업 : 120건 1,294점(이불, 옷 등 세탁)

□ 예산액 : 309,412천원 - 시 12, 구비 88%

민간기관의 전문성 확보 및 지속성 있는 업무추진으로 자원봉사 활성화와 활동 수준을 향상시켜 더불어 사는 영등포 구현

### □ 사업개요

- 위탁기간 : 3년('12. 4. 1 ~ 15. 3. 31)
- 위탁법인 : (사) 원진청소년사랑나눔
- 근무인원 : 9명(직원 7, 코디네이터 2)

### □ 추진실적

- 자원봉사자 등록현황 : 53,368 명 ( 남22,327 여31,041)
- 2012 자원봉사 특성화 프로그램 운영 : 총551회/총 50,092명
  - 영등포 반올림 # 과 내림 b, 감동받는 노란~ 오·이·지, 재능나눔 배움 나눔을 통한 우리들의 콘서트, 청소년보스(vos)스쿨, 해피투게더
- 민간활동 지원 및 자원봉사 인프라 구축·관리
  - 전문봉사단(9개) 관리, 우수 자원봉사프로그램 공모 및 지원(8개)
  - 자원봉사단체 100개소, 캠프 18개소, 아파트봉사단 30개
- 자원봉사자 역량강화 교육 : 38회 2,532명
  - 자원봉사대학(12회), 전문교육, 청소년 교육 강사단 양성 등
- 한강여의도 봄꽃축제 자원봉사 활동 추진 :
  - 통역 등 21개분야 1,101명 활동
  - 체험 및 자원봉사 홍보부스 운영 : 7개 프로그램, 총 25,114명 참여
- 청소년 자원봉사 활성화 추진 : 40회 4,256명

□ 예산액 : 511,070천원 - 국 7, 구비 93%

### □ 향후계획

- 겨울방학 대비 규정과 연계한 다양한 청소년 자원봉사 프로그램 운영

### 3 종합사회복지관 운영 관리

지역주민에게 재가복지서비스 등 필요로 하는 사회복지서비스를 제공하고 가족 기능강화 및 주민상호간 연대감 조성을 통한 각종 지역사회문제를 예방·치료하는 종합적인 복지서비스 제공

#### □ 사업개요

##### ○ 시설현황

구 분	영등포종합사회복지관	신길종합사회복지관
수탁자	사회복지법인 어린이재단	대한불교 조계종 사회복지재단
위탁기간	'10.11.27 ~ '13.11.26.(3년간)	'12. 9. 1 ~ '15. 8. 31(3년간)

- 운영사업 : 5개 분야(가족복지사업, 지역사회보호사업, 지역사회조직사업, 교육·문화사업, 자활사업)
- 복지관 이용편의 및 시설안전을 위한 기능보강사업 실시

#### □ 추진실적

- 사업분야 : 가족복지사업, 지역사회보호사업, 지역사회조직화사업, 교육문화사업, 자활사업 등 5개 분야 23개 사업 431개 프로그램 운영
- 복지관 운영 관련 성과 평가 실시(11월 15일)
  - 민간 위탁 시설 6개소
  - 운영법인의 재정 능력, 사업 능력 등
- 복지관 시설 안전 지도 점검 실시
  - 해빙기 : 3.01 ~ 3.20
  - 점검 사항 : 시설물 균열·탈락, 화재예방 등
  - 여름철 : 6.08 ~ 6.18
  - 점검 사항 : 식중독·전염병 예방, 화재예방 등
- 노후시설 개·보수 등 기능보강공사
  - 영등포종합사회복지관 : 승강기 설치 공사(준공 : 10월 17일)
  - 신길종합사회복지관 : 강당 개보수 및 승합차량 구매

#### □ 예산액 : 1,552,167천원

- 운영보조금 : 1,286,303천원 - 시 90, 구비 10%
- 기능보강비 : 265,864천원 - 시 30, 구비 70%



복지전달체계 개선 방안에 따라 희망복지지원팀 신설 및 동 주민센터 상담기능 강화 등 통합, 맞춤형 서비스 제공체계를 구축함으로써 지역주민의 다양한 복지 욕구에 효과적으로 대응하여 복지 체감도를 향상코자 함

#### □ 사업개요

- 설치 시기 : '12. 4월
- 추진 대상 : 기존 복지대상자 및 복합적 욕구를 가진 저소득층
- 주요 업무
  - 복합적 욕구대상자에게 통합 상담 및 민·관 서비스연계를 통한 사례관리
  - 사례가구에 대한 체계적 상담 및 서비스 연계로 자립능력 강화
  - 현장 중심 복지강화사업으로 동 방문기능 활성화

#### □ 추진실적

- 희망복지 상담석 운영 실적

(단위:건)

희망복지지원단 수행 구조		통합사례관리 과정		동 주민센터 관리		희망콜
인력	홍보	사례관리	서비스연계	초기상담	방문상담	
9	180	172	235	19,192(신설)	11,707	976

- 통합을 위한 사례관리 및 복지소외계층 발굴

대상자 선정	민·관 사례회의 개최	서비스 연계	복지소외계층 발굴
137가구	8회	235건	527가구 837명

※ 서비스 연계 : 청소년동반자프로그램 및 정신보건센터 상담연계, 집수리지원, 아동인지치료 지원, 의료비 지원 등

- 희망복지 전달체계 개선관련 교육 : 35건(간부진PT보고, 구청장특별교육 등)
- 종합복지상담석 및 상담석 칸막이 설치 운영(동 주민센터)
- 방문형서비스 사전회의 및 협조 방문 : 안내문 및 홍보부채 4,000장

□ 예산액 : 154,754천원 - 국 50, 시 25, 구 25%

#### □ 향후계획

- 현장 중심의 방문 복지 강화로 복지대상자 적극 발굴 및 지원
- 동 초기 상담 내실화 및 민·관 복지서비스 연계망 구축

갑자기 위기상황에 처한 지역주민에게 신속하게 생계·의료·주거·교육비 등을 지원하여 위기상황을 극복하고, 저소득층에 대한 통합서비스 지원 및 체계적 관리로 지역주민의 복지행정 만족도를 향상시키고자 함.

## □ 사업개요

- 지원대상 : 최근 6개월 이내 실직 또는 주소득자의 사망, 질병, 휴폐업, 과다채무, 화재 등으로 위기상황이 발생한 가정
- 지원기준

구 분	소 득	일반 재산	금융 재산	비고
기 준	최저생계비 150% (4인 기준 : 2,243천원)	13,500천원	300만원이하 (주거지원 500만원이하)	

- 지원종류 및 내역
  - 생계비(4인가구 기준 1,009천원), 의료비(300만원 이내), 교육비, 주거비, 사회복지시설 이용지원 등

## □ 추진실적

- 추진 총계 : 171건 221,503천원
  - 의료비 지원 : 131건 205,624천원
  - 생계비 지원 : 20건 9,651천원
  - 주거비 및 기타 지원 : 20건 6,228천원
  - 타지원 연계 : 85건(기초수급권 책정(32), 보건소 지원 연계(11), 영등포사랑성금지원(12), 민간자원 연계(25)등

□ 예 산 액 : 608,988천원 - 국50, 시25, 구25%

## □ 향후계획

- 동 주민센터, 직능단체, 복지관 등 민간기관과 연계하여 위기가구 적극 발굴 지원
- 기초수급자 및 차상위책정 등 법정급여지원 및 민간자원과 연계하여 사후관리 철저

## 6

# 구민 친화적 복지 통합조사 및 관리

복지급여 신청자에 대한 공정하고 신속한 자격조사를 통해 각종 사회복지급여 지원가능 여부를 결정·통보함으로써 구민의 복지 체감도를 향상시키고 정기적인 사후관리로 부적정 수급을 방지하여 복지재정의 효율성 제고를 통한 지속 가능한 복지를 실현코자 함.

### □ 사업개요

- 추진기간 : '12. 1 ~ 12월
- 지원대상 : 국민기초생활보장, 보육료·유아학비지원, 기초노령연금, 한부모가족, 장애인연금, 차상위 등 16종 복지대상자
- 추진방법
  - 행복e음시스템 및 행정정보공동이용시스템 등을 통한 정확한 조사
  - 철저한 가정방문 실태조사를 통하여 최저생계 이하의 생활여부 판단
  - 정기 확인조사 등을 통한 급여·서비스 대상자 관리의 적정성 제고

### □ 추진실적

- 복지대상자 현황 : 총 44,638가구 76,638명
- 신규 신청자 조사현황 (10월말 현재)

총 계	조사완료 건수						
	기초수급자	한부모가족	보육료·유아학비	기초노령	장애인연금	차상위(우선의료생활장애)	희귀난치성질환자
12,022	950	241	7,214	2,586	124	854	53

- 기존 대상자 관리현황(건) (10월말 현재)

총계	변동자료 적용				서비스 자격 여부 판단 (책정/중지)								근로능력평가
	계	인정변동	전출입	소득·재산	계	기초수급	기초노령	장애인연금	한부모	영유아보육	차상위		
18,710	13,856	1,603	8,849	3,404	1,136 / 2,745	18 / 629	44 / 674	84 / 248	16 / 123	922 / 974	52 / 97	973	

- '12년 상반기 확인조사 추진('12. 7. 1 ~ 8. 31)
  - 조사대상 : 기초생활보장수급자 등 4,375명
  - 조사결과 : 자격변동 1,290명(중지 371명, 급여증가 359명, 급여감소 560)

□ 예산액 : 10,367천원 - 구비 100%

민간의 자율적 기부로 어려운 이웃을 돕고, 도움 받은 이웃은 서로를 칭찬하는 『아름다운 이웃, 영등포디딤돌』 사업의 활성화를 통하여 지역사회를 “나눔공동체”로 만들어 영등포구를 나눔 문화의 중심으로 만들어가고자 함

## □ 사업개요

### ○ 디딤돌사업이란?

- 우리 구의 상점·학원·기업체 등의 자율적 기부(물품, 서비스)를 받아 어려운 이웃에게 필요한 서비스를 제공하는 사업임

### ○ 추진체계

- 구(복지정책과) : 사업총괄 및 기획, 거점기관 운영 지원, 기부업체 개발
- 거점기관 : 기부업체 개발, 서비스이용자 모집, 서비스연계, 쿠폰발행 등

### ○ 거점기관 현황 : 영등포종합복지관 등 10개소

## □ 추진실적

### ○ 디딤돌 기부업체 : 812개소

- 교육 151, 외식 335, 의료 110, 위생 등 기타 216개소

### ○ 서비스제공 실적 : 인원 5,932명 / 환가액 532,203천원

- 아동·청소년 : 1,143명 / 448,450천원
- 어르신 : 3,746명 / 60,043천원, 성인·장애인 등 : 1,043명/23,710천원

### ○ 나눔의 거리 지정 : 2개소 지정 (총 6개소)

- 구청 뒷길, 대림동 선플라자, 신길동 성애병원, 문래동 로데오거리, 영등포 타임스퀘어거리('12.5), 양평동4가 상가거리('12.9)

### ○ 디딤돌홍보대사 위촉 : 올림픽금메달리스트 김원기 감독

### ○ 디딤돌 자체 현판 제작 : 문래창작촌 이소주 작가의 재능기부로 제작

### ○ 영등포구태권도연합회, 영등포구한의사회 등 나눔협약식 5회 개최

## □ 예산액 : 비예산 (서비스 지원 환가액 : 532,203천원)

## □ 향후계획

- 디딤돌 나눔의 거리 추가 지정 및 기부업체와 거점기관 추가 발굴
- 디딤돌 협약식 등 나눔문화 확산 및 사업홍보, 기부업체 감사행사 진행 등

민간자원을 적극적으로 발굴·관리하고 다양한 분야의 사회공헌을 통해 저소득주민에 대한 맞춤형 서비스를 연계하며 나눔활동이 지역의 보편적 문화로 자리 잡을 수 있도록 노력하고자 함

## □ 사업개요

- 추진기간 : '12. 1 ~ 12월
- 사업목표
  - 연중 지역사회의 기부·나눔 활동 체계 구축
  - 민·관 유기적인 협력체계 구축을 통한 지역자원 관리 및 연계
  - 기부자의 지원 욕구에 부합하는 수혜자를 연계하여 저소득 위기가구 및 복지기관 등에 적절하고 필요한 서비스를 제공

## □ 추진실적

- 2012 따뜻한 겨울보내기 사업 추진 완료('11.12 ~ '12. 2월)
  - 모금실적 : 1,468,796천원(성금 915,410, 성품 553,386)
- 따뜻한겨울보내기 성금 지원내역
  - 영등포사랑성금 행복파트너사업 지원(연중) : 776,354천원
  - 제4회 사회복지제안기획사업 추진(5월~12월) : 69,056천원
  - 발달장애인부모회 재활프로그램 운영 지원 : 50,000천원
  - 이음장애인자립생활센터 장애인역량강화프로그램 : 20,000천원
- 지역사회 자원발굴을 통한 연계 지원(연중) : 48건 155,085천원
- 희망플러스·꿈나래통장 민간후원금 모금
  - 모금실적 : 664건 95,067천원

□ 예 산 액 : 23,280천원 - 구비 100%

## □ 향후계획

- 2013 따뜻한 겨울보내기 사업추진('12.12 ~ '13.2월)
- 민·관 협력을 통한 지역자원연계사업 추진(연중)

영등포구 지역사회복지협의체 운영 활성화 및 조직의 역량을 강화하여 지역문제 해결을 위한 민·관 협력 네트워크 구축 및 연계 사업을 추진함으로써 지역복지 증진을 도모하고자 함

## □ 사업개요

- 추진근거 : 사회복지사업법 제7조
- 추진방향
  - 지역사회 복지자원 네트워크 구축으로 효율적인 복지서비스 제공
  - 지역복지계획을 실행하고 평가하여 지역복지 역량 강화 추진

## □ 추진실적

- 협의체 구성 및 역할
  - 구성 : 대표협의체 29명, 실무협의체 25명, 실무분과·위원회 116명
  - 역할 : 지역사회복지정책 검토 및 심의, 지역사회복지 계획수립, 모니터링, 통합서비스, 지역자원 개발 및 연계 등
- 대표협의체·실무협의체 운영 : 총 3회 / 70명
  - 지역사회복지협의체 역량강화 세미나 및 협의체 활성화를 위한 토론회
  - 실무분과활성화를 위한 논의 : 위원 해촉규정 강화, 분과 인센티브 제공
  - 지역사회복지 민·관 복지서비스 효율적 연계방안 모색, 공동정책 마련 등
- 분야별 실무분과 및 위원회 운영 : 총 27회
  - 실무분과 회의 26회 : 분과별 네트워크 사업계획 수립 등
  - 사례관리 회의 1회 : 사례관리대상 서비스제공계획 및 연계방안 수립
  - 지역주민 사회복지서비스 인식 조사 : 지역복지대회 세미나 기초자료 제공
- 지역사회복지협의체 소식지 발간 및 주요 규정 알리미 제공으로 활동 사항 정보 공유 : 매월

□ 예 산 액 : 41,698천원 - 국 7, 구비 93%

## □ 향후계획

- 지역사회복지협의체 실무 담당자 교육 : 11월
- 2013년 연차별 지역사회복지계획 심의 : 12월

지역별·가구별로 다양한 특성과 수요에 부합하는 차별적인 서비스를 발굴·집행함으로써 지역주민이 체감하고 만족하는 서비스를 제공하고자 함

## □ 사업개요

- 사업기간 : '12. 1 ~ 12월
- 사업유형
  - 지역선택형 바우처(아동인지능력향상서비스)
    - 지원대상 : 평균소득100%이하 가구의 2~6세이하 아동 월1,160명
    - 지원내용 : 1:1 맞춤형 독서지도, 도서대여 또는 지급
    - 지원액 : 월 20천원~27천원(1인 10개월 지원, 소득별차등지원)
    - 제공기관 : (주)대교 등 9개소
  - 지역개발형 바우처(문제행동조기개입서비스)
    - 지원대상 : 평균소득100%이하 가구의 18세미만 문제행동아동 월 163명
    - 지원내용 : 종합심리검사, 놀이치료, 언어치료, 미술치료 등
    - 지원액 : 월 112천원~144천원(1인 12개월 지원, 소득별차등지원)
    - 제공기관 : 신길종합사회복지관 등 10개소

## □ 추진실적

- 아동인지능력향상서비스 : 5,761명, 121,162천원 지원
- 문제행동아동조기개입서비스 : 1,325명, 135,503천원 지원
- 문제행동조기개입서비스 제공기관 : 10개소 등록(11월)
- 아동인지능력향상서비스 제공기관 : 9개소 등록(11월)
- 사회서비스사업안내 책자 제작 배부 : 7,000부(구 바우처사업 총괄)

□ 예산액 : 402,120천원 - 국 50, 시 25, 구비 25%

## □ 향후계획

- 사업별 제공기관 신규 신청과 등록 시행
- 구소식지, 지역신문 등을 통해 사업 홍보 강화하여 사업대상자가 누락되지 않도록 지원 철저

민·관이 협력하여 저소득가구 청소년들에게 학원 무료수강 기회를 제공하여 학습기회 불평등을 해소하여 청소년들이 스스로 꿈을 디자인하도록 하고 교육·복지·사람 중심의 새 영등포구를 구현하고자 함

## □ 사업개요

- 지원대상 : 저소득 가구의 초·중·고등학생
  - 기초생활보장수급자, 저소득한부모가정, 차상위복지급여자
- 지원내용 : 학원 종합반, 단과반 무료수강권 및 교재비 지원
- 추진기관 및 역할
  - 영등포구보습학원연합회 : 학원 무료수강권제공, 대상자 관리
  - 서울사회복지공동모금회 : 학원수강료에 대한 기부영수증 발행
  - 영등포구 : 사업기획, 대상자추천 및 선정, 학원 교재비 지원

## □ 추진실적

- 수강장학생 231명 선발, 학원 58개소 참여
- 학원수강 및 교재비 지원(출석률 50% 이상)
  - 학원수강 지원 : 종합반 및 단과반 수강 지원
  - 교재비 지원 : 종합반 6만원 / 단과반 4만원(수강장학생 1인당)
  - 참여학원 사회공헌 실적
    - 수강료 : 431,133천원(공동모금회 환산액), 교재비 지원액 93,254천원
- 성적우수 장학수강생 장학금 수여
  - 참여학생 중 성적향상자 상위 10% 이내 : 6명(500천원 지원)
- 교재비 지원을 위한 민간후원자원 기부 연계
  - 기업 및 단체에 사업계획서 및 리플릿 발송 등
  - 한국 수출입은행(5,000만원), 키움증권(5,000만원)

## □ 예산액 : 비예산

## □ 향후계획

- 교재비 지원 관련 민간 지정기탁 기부 연계(12월)



### Ⅲ. 2013 주요업무 계획

연 번	사 업 명	쪽
①	사회복지협의회 운영 지원 .....	16
②	자원봉사센터 민간위탁 운영 활성화 .....	17
③	종합사회복지관 운영·관리 .....	18
④	희망복지 지원단 운영 계획 .....	19
⑤	긴급복지 지원사업 .....	20
⑥	구민공감 복지통합조사 및 관리 .....	21
⑦	아름다운 이웃, 영등포디딤돌 .....	22
⑧	사회공헌을 통한 행복파트너 구축 .....	23
⑨	영등포구 지역사회복지협의체 운영 .....	24
⑩	지역사회서비스 투자사업 .....	25
⑪	청소년 희망디자인 드림코칭 사업 .....	26

### Ⅳ. 특수사업

연 번	사 업 명	쪽
①	복지사각지대 발굴 「좋은 이웃들」 운영 .....	27

주민 복지 수요를 효율적으로 대처하고 지역주민과 밀착된 복지 서비스를 제공하며, 지역사회 복지사업을 활성화하고자 함.

## □ 사업개요

- 사회복지에 관한 조사 · 연구와 각종 사회복지 사업 발굴
- 사회적 취약계층인 노인, 장애인, 다문화 가정 등 지원
- 푸드마켓 · 푸드뱅크 · 빨래방 사업, 도시락 나눔 연계사업 운영

## □ 추진계획

- 사회복지에 관한 협의조정, 정책개발 사업
  - 사회복지인 화합 인사회, 사회복지의 날 기념식 개최
  - 사회복지종사자 Workshop 및 사회복지포럼 개최
- 저소득층 지원 및 홍보사업
  - 저소득층 취약계층에 장학금, 건강보험료, 독거노인·소년소녀가장 등 지원
  - 설 · 추석 · 어버이 날 맞이 사랑의 식품나눔 행사 실시
  - 푸드마켓 · 푸드뱅크 운영으로 수급자외 차상위계층으로 확대 실시
  - 이마트, 한국조리사관학교 지역사회공헌 협력사업(나눔행사) 추진
- ‘좋은 이웃들’ 운영 복지사각지대 발굴 활성화 사업 추진
  - 권역별 소규모 팀(10인/1조) 중심의 조직화, 팀장 전문화 교육실시
- 홍보사업
  - 홈페이지 운영 및 “하제”지 발간, 한강CMB 스크롤 및 자막방송 등 홍보

□ 소요예산 : 357,252천원 - 시11, 구비 89%

## □ 기대효과

- 사회적 취약계층인 노인, 장애인, 결손 가정, 다문화 가정 등에 수혜 혜택 증진
- 민·관 네트워크 형성으로 다양한 복지서비스 제공 및 이용 편의 제공

## 2

## 자원봉사센터 민간위탁 운영 활성화

민간기관의 전문성 확보 및 지속성 있는 업무추진으로 자원봉사 활성화와 활동 수준을 향상시켜 더불어 사는 영등포구 구현

### □ 사업개요

- 자원봉사센터 민간위탁 운영
  - 위탁기간 : 3년('12. 4. 1 ~ 15. 3. 31)
  - 위탁법인 : (사) 원진청소년사랑나눔
  - 근무인원 : 9명(직원 7, 코디네이터 2)

### □ 추진계획

- 2013 자원봉사 특성화 프로그램 운영 : 217회 3,630명
  - 즐·기·리(즐거는 봉사,즐거운 우리), 기·사·도(기업사회공헌 활동으로 도약하다), 2,3세대가 사랑으로 함께하는 행복나누기 가족봉사단, 재능봉사단, 청소년 오픈스페이스
- 청소년 자원봉사 프로그램 운영
  - 학교 단체 자원봉사, 토요 보-스프로그램, 방학중 프로그램 운영
  - 구정과 연계한 구 부서 및 동주민센터 다양한 프로그램 운영
- 민간활동 지원 및 자원봉사 인프라 구축·관리
  - 전문봉사단(9개), 자원봉사단체 100개소, 캠프 18개소, 마을봉사단 (30개)
- 자원봉사자 역량강화 교육 : 자원봉사대학, 전문교육 등 15회 1,750명
- 한강여의도 봄꽃축제 자원봉사 활동 추진
- 서울시 공동추진 테마 프로그램 “다하자” 자원봉사 활동 추진

□ 소요예산 : 505,360**천원** - 국7, 구비 93%

### □ 기대효과

- 자원봉사활동의 자율성과 전문성 확보를 통한 자원봉사 활성화 도모
- 자원봉사의 생활화 및 참여와 나눔의 사회문화 확산 기여

### 3 종합사회복지관 운영 관리

지역주민에게 재가복지서비스 등 필요로 하는 사회복지서비스를 제공하고 가족 기능강화 및 주민상호간 연대감 조성을 통한 각종 지역사회문제를 예방·치료하는 종합적인 복지서비스 제공

#### □ 사업개요

##### ○ 시설현황

구 분	영등포종합사회복지관	신길종합사회복지관
수탁자	사회복지법인 어린이재단	대한불교 조계종 사회복지재단
위탁기간	'10.11.27 ~ '13.11.26.(3년간)	'12. 9. 1 ~ '15. 8. 31(3년간)

- 운영사업 : 5개 분야(가족복지사업, 지역사회보호사업, 지역사회조직사업, 교육·문화사업, 자활사업)
- 복지관 이용편의 및 시설안전을 위한 기능보강사업 실시

#### □ 추진계획

- 복지관 운영 관련 지도·점검 실시(9~10월 중)
  - 회계(보조금, 후원금, 수익사업), 계약(공사, 구매) 등
- 복지관 시설 안전 지도·점검 실시
  - 해빙기 : 3월중      - 점검 사항 : 시설물 균열·탈락, 화재예방 등
  - 여름철 : 6월중      - 점검 사항 : 식중독·전염병 예방, 화재예방 등
- 복지관 운영 관련 성과 평가 실시(9~10월 중)
  - 평가 위원회 개최·심사      - 운영 법인의 재정·사업 능력 등
- 영등포종합사회복지관 시설 운영·관리 위탁심사(9~10월 중)
  - 근거 : 사회복지사업법시행규칙 제22조의2, 제23조
  - 위탁 심사위원회 개최를 통한 위탁여부 결정
  - 심사 내용 : 운영 주체의 공신력, 재정 능력, 법인의 사업 능력 등

□ 소요예산 : 1,313,802천원 - 시 90, 구비 10%

복합적 욕구를 가진 사례관리대상자에게 꼭 필요한 민·관의 서비스의 연계로 현장중심 복지기능을 강화함은 물론, 맞춤형서비스 제공체계를 구축함으로써 주민의 다양한 복지 욕구에 효과적으로 대응하고자 함

#### □ 사업개요

- 설치시기 : '12. 4월(인력 : 팀장1, 팀원4, 사례관리사5)
- 설치근거 : 사회복지담당공무원 확충에 따른 시군구 복지전달체계 개선방안
- 주요업무
  - 복합적 욕구대상자에게 통합 상담 및 민·관 서비스연계를 통한 사례관리
  - 현장중심 복지 강화사업으로 동 방문기능 활성화
  - 지역 취약계층 위기긴급기금 지원, 행복한 방 만들기 주거환경 개선 지원 등

#### □ 추진계획

- 동 방문기능강화
  - 동 상담창구 설치운영으로 내실있는 초기상담 실시
  - 동주민센터를 통한 대상자 발굴, 의뢰체계 상시점검, 독려
- 통합사례관리
  - 대 상 : 기초수급자, 한부모가정 등 차상위계층, 긴급지원대상자 등
  - 주요내용 : 사례관리 대상자 발굴 및 대상자 선정, 서비스 연계
    - ※ 추진 목표 : 사례발굴 130여 가구, 서비스연계 230여건
- 희망온돌사업
  - 대 상 : 복지취약계층(비수급대상자 위주)
  - 주요내용 : 행복한방 만들기사업, 취약계층 위기긴급지원 사업 등
  - 지원방법 : 희망온돌 거점기관 서비스 연계, 현물급여 지원, 집수리 등

□ 소요예산 : 148,484천원 - 국50, 시25, 구25%

#### □ 기대효과

- 복지현장강화를 통한 맞춤형 복지서비스 제공으로 복지체감도 향상
- 지역내 민간자원의 자발적인 기부와 나눔으로 지역복지공동체 형성

갑작스런 위기상황으로 인하여 생계유지 등이 곤란한 저소득층을 적극 발굴하여 신속한 지원을 함으로써 생계형 사고, 가정해체 등을 방지하여 복지사각지대에 놓인 취약계층을 보호 하고 위기상황을 극복하도록 적극 지원함으로써 복지행정 만족도를 향상시키고자 함.

## □ 사업개요

- 지원대상 : 최근 6개월 이내 실직 또는 주소득자의 사망, 질병, 휴폐업, 과다채무, 화재 등으로 위기상황이 발생한 가정
- 지원기준
  - 소득 : 최저생계비 100분의 150이하(4인기준 2,243천원)
  - 일반재산 : 13,500만원(대도시기준)/ 금융재산 : 300만원 이하
- 지원종류 및 지원내역
  - 생계비(4인가구 기준 1,009천원), 의료비(300만원이내), 교육비, 주거비 등

## □ 추진계획

- 생계비지원(4인기준: 1,009천원)
  - 대상 : 위기상황으로 인하여 생계가 곤란한 가구
  - 내용 : 식료품비,의복비등 생계유지비지원
- 의료비지원(300만원이내)
  - 대상 : 중한질병,부상으로 의료비를 감당하기 곤란한 가구
  - 내용 : 각종 검사,치료등 의료서비스지원
- 주거비지원(4인기준: 555천원)
  - 대상 : 위기사유로 거소제공 및 주거비지원이 필요한 가구
  - 내용 : 임시거소제공 또는 이에 해당되는 비용지원
- 기타 사회복지시설 이용지원,교육지원등

□ 소요예산 : 525,173천원 - 국50, 시25, 구25%

## 6 구민공감 복지 통합조사 및 관리

행복e음 시스템을 통해 복지급여 신청자에 대한 공적자료 적용 및 방문 실태 조사를 실시 공정·신속하게 지원여부를 결정하고 정기 및 수시 확인 조사로 부정수급을 막고 적절한 급여 및 서비스가 이루어지도록 함.

### □ 사업개요

- 추진기간 : 연중
- 지원대상 : 국민기초생활보장, 보육료·유아학비지원, 기초노령연금, 한부모가족, 장애인연금, 차상위 등 16종 복지대상자
- 통합조사
  - 복지대상자 및 부양의무자에 대한 자산조사 및 현장 방문 실태조사
- 통합관리
  - 복지대상자 및 부양의무자에 대한 정기 확인 및 수시 변동사항 조사

### □ 추진계획

- 복지대상자 통합조사 추진 (단위 : 세대)

계	기초생활보장수급자	임대주택	한부모가족	보육료·유아학비	기초노령	장애인연금	차상위(의료,자활,장애)	희귀난치성질환자
18,150	1,250	600	300	12,100	3,200	150	500	50

- 이웃주민 및 통·반장 의견 청취, 구·동간 업무 협조체계 구축
- 기준 부적합자에 대한 특별구호, 사랑성금, 민간 후원연계로 사각지대 해소

- 복지대상자 통합관리 추진

- 정기 확인조사 : 연간 2회 소득·재산 공적자료 반영으로 급여 변경 및 중지

계	기초생활보장수급자	기초노령	한부모	장애인연금	영유아	차상위장애	차상위자활	차상위본인부담경감
9,177	6,656	834	229	89	788	198	90	293

- 수시 변동 사항 조사 : 거주지, 가구원, 소득재산 등 변동사항 처리

계	거주지 변동	가구원 변동	소득재산 변동	기타변동
13,923	8,169	1,406	2,732	1,616

- 소요예산 : 14,739천원 - 구비 100%

## 7 아름다운 이웃, 영등포디딤돌

민간의 자율적 기부로 어려운 이웃을 돕고, 도움 받은 이웃은 서로를 칭찬하는 『아름다운 이웃, 영등포디딤돌』 사업의 활성화를 통하여 지역사회를 “나눔공동체”로 만들어 영등포구를 나눔 문화의 중심으로 만들어가고자 함

### □ 사업목표

- 서비스 이용자와 제공자의 욕구에 부응하는 “맞춤형 나눔 강화”
- 기부업체 격려 및 지원활동 강화로 지속적 참여 동기 유발과 기부 확산
- 거점기관과 구청의 네트워크 강화로 사업의 내실화 및 서비스 질 향상

### □ 사업개요

- 사업기간 : '12. 1 ~ 12월
- 사업현황
  - 기부업체 수 : 812개소
  - 이용자 수 : 5,919명
  - 거점기관 : 영등포종합복지관 등 10개소

### □ 세부 추진계획

- 기부업체 발굴 확대
  - 신규업체 200개소 모집 : 총 1,012개소 목표
  - 나눔의 거리 2개소 추가 지정 : 총 8개소 목표
  - 현재 외식 335, 교육 151, 의료 110, 위생 등 기타 216개소 참여
  - 의료 50, 교육 50, 외식 50, 위생 등 기타 50개소 추가 발굴 목표
  - 의사회, 약사회, 각종 학원 연합회 등과 나눔 협약 추진
- 이용자 연계 실적 확대
  - 신규 이용자 2,000명 추가 발굴 연계 : 총 7,919명 연계 목표
  - 거점기관, 주민센터와 협력하여 이용자 발굴 및 연계 강화
- 기부업체 격려·지원 활동 활성화
  - 우수 기부업체에 감사서한 발송(연2회 이상), 표창상신 등 격려
  - 현판 전달 : 현재 65개소, 목표 추가 100개소 (전달식 분기 1회 이상 실시)
- 거점기관과 월 1회 정례 간담회 실시로 네트워크 강화

### □ 소요예산 : 비예산



저소득층 지원을 위한 재원을 마련하고 지역자원을 동원하여 지역사회 문제를 해결하며 나눔참여를 통해 저소득 주민의 삶의 질 향상을 목적으로 함

#### □ 사업개요

- 사업기간 : 연중 ('12. 12월 ~ '13.2월 집중 추진)
- 사업목표
  - 연중 지역사회의 기부·나눔 활동 체계 구축
  - 민·관 유기적인 협력체계 구축을 통한 지역자원 관리 및 연계
- 모금방법
  - 서울사회복지공동모금회와 공동 추진
  - 전 부서 및 동주민센터 홍보 및 접수창구 마련
- 지원대상 : 저소득 가구 및 관내 복지시설

#### □ 추진계획

- 2013 따뜻한 겨울보내기 사업추진('12.12 ~ '13.2월)
  - 모금목표 1,200,000천원
  - CMB와 함께 특별모금 생방송 실시 (12.26)
  - 성금·품 모금 접수창구 개설(구 및 동주민센터)
- 민·관 협력을 통한 지역자원연계사업 추진(연중)
  - 연계목표 300,000천원 / 2,000명
- 희망플러스·꿈나래통장 민간후원자 발굴 추진
- 영등포 사랑성금 운용
  - 저소득 위기가구지원 등 9개 분야 지원
  - 제5회 사회복지제안기획사업 공모
  - 갑작스런 위기상황에 처한 저소득주민 지원(900가구 목표)
  - 의료비, 장학금 등 9개 분야 지원(가구당 30~100만원)

□ 소요예산 : 15,040천원 - 구비 100%

영등포구 지역사회복지협의체 운영 활성화 및 조직의 역량을 강화하여 지역문제 해결을 위한 민·관 협력 네트워크 구축 및 연계 사업을 추진함으로써 지역복지 증진을 도모하고자 함

#### □ 사업목표

- 대표협의체, 실무협의체, 10개 실무분과 협력체계 구축
- 지역사회복지협의체 조직 및 역량 강화를 통한 활성화
- 지역사회 복지자원 네트워크 구축으로 효율적인 복지서비스 제공

#### □ 사업개요

- 추진근거 : 사회복지사업법 제7조
- 협의체 구성
  - 대표협의체(29명), 실무협의체(24명), 실무분과(10개분과,112명)

#### □ 세부 추진계획

- 지역사회복지협의체 조직 강화
  - 지역사회복지협의체 상근간사 배치 : 연중
  - 대표협의체, 실무협의체 회의 (연2회, 53명)
  - 협의체 소식지 제작 : 매월 1회 제작, 이메일 발송
- 지역사회복지협의체 역량 강화
  - 지역복지대회 개최 : 5~6월, 복지부 예산 지원
  - 사회복지 전국대회 참가, 지역사회복지협의체 워크숍 개최 등 교육
- 실무분과별 사업 활성화 (10개분과 112명)
  - 실무분과 운영 : 분과별 월 1회 회의
  - 공모제안사업의 활성화 : 분과별 특화사업 사회복지공동모금회 제안 공모
- 대표협의체, 실무협의체, 실무분과 운영 회의 : 연70회
- 지역사회복지협의체 지역복지대회 개최 : 연 1회, 7~9월 중

□ 소요예산 : 38,159천원 - 구비 100%

지역별·가구별로 다양한 특성과 수요에 부합하는 차별적인 서비스를 발굴·집행함으로써 지역주민이 체감하고 만족하는 서비스를 제공하고자 함

## □ 사업개요

- 사업기간 : '12. 1 ~ 12월
- 사업유형
  - 아동인지능력향상서비스
  - 문제행동조기개입서비스

## □ 세부 추진계획

- 아동인지능력향상서비스
  - 지원대상 : 평균소득100%이하 가구의 2~6세이하 아동 월1,160명
  - 지원내용 : 1:1 맞춤형 독서지도, 도서대여 또는 지급
  - 지원액 : 월 20천원~27천원(1인 10개월 지원, 소득별차등지원)
  - 제공기관 : (주)대교 등 9개소
  - 제공기관 현장점검 및 관리감독 : 9개기관 연2회 실시
- 문제행동조기개입서비스
  - 지원대상 : 평균소득100%이하 가구의 18세미만 문제행동아동 월 163명
  - 지원내용 : 종합심리검사, 놀이치료, 언어치료, 미술치료 등
  - 지원액 : 월 112천원~144천원(1인 12개월 지원, 소득별차등지원)
  - 제공기관 : 신길종합사회복지관 등 10개소
  - 제공기관 현장점검 및 관리감독 : 10개기관 연2회 실시
- 사업 홍보 강화하여 사업대상자가 누락 되지 않도록 지원 철저
- 제공기관 자격 및 관리 강화로 양질의 지역사회서비스 제공

□ 소요예산 : 402,120천원 - 국 50, 시 25, 구비 25%

청소년희망디자인 드림코칭사업이 영등포구 교육복지 사업으로 정착함에 따라 2013년도 장학생에 대한 선발 및 사업 활성화 방안을 적극 추진하여 저소득 학생의 학습기회 불평등 방지 및 학습능력 향상을 도모하고자 함

## □ 사업개요

- 추진기간 : 연중 (2010. 2. 17. 사업협약 체결)
- 지원대상 : 저소득 가구의 초·중·고등학생
  - 기초생활보장수급자, 저소득한부모가정, 차상위복지급여자
- 지원내용 : 학원 종합반, 단과반 무료수강권 및 교재비 지원
- 추진기관 및 역할
  - 영등포구보습학원연합회 : 학원 무료수강권제공, 대상자 관리
  - 서울사회복지공동모금회 : 학원수강료에 대한 기부영수증 발행
  - 영등포구 : 사업기획, 대상자추천 및 선정, 학원 교재비 지원

## □ 추진계획

- 제7차 드림코칭 장학생 선발
  - 선발인원 : 250여명, 참여학원 : 53개소
  - 선발기간 : 11. 1.~20.(서류접수 및 심사), 11. 27. ~ 12. 1.(면접심사)
  - 선발대상 : 수급자, 한부모가정, 차상위 150% 이내 저소득가구 학생
  - 모집방법 : 서류 및 면접심사(학원장) 후 최종 합격자 발표(12월 4일)
- 장학수강생 장학증서 수여식 개최
  - 일 시 : 2012. 12. 24.(월) 17시, 영등포아트홀 2층
  - 대 상 : 장학수강생 합격자 및 학부모, 보습학원연합회장 등 관계자
  - 장학증서 수여 : 전체 합격자 대상(영등포구보습학원연합회장, 구청장)
  - 표창장 수여 : 사업참여 우수학원(5곳) 및 우수학생(5명)
  - 현판 전달 : 영등포디딤돌(영등포구), 교육공헌모범학원(사회복지공동모금회)

## □ 소요예산 : 비예산

## IV. 특수사업

### 1 복지사각지대 발굴단 「좋은 이웃들」 운영

영등포구사회복지협의회를 중심으로 민간 복지사각지대 발굴 추진단을 연중 상시화하여 운영함으로써 구, 민간기관, 주민이 함께 참여하는 위기계층 보호 체계를 강화하여 행복 중심의 영등포를 구현하고자 함

#### □ 사업개요

- 운영기간 : 연중
- 회원 구성현황 : 675명

합계	자원 봉사자	사회복지 종사자	영등포 경찰서	영등포 소방서	여의도 우체국	kt 대방지사	공무원
675	638	11	11	6	5	1	3

- 발굴가구 : 107가구(부부중심50, 노인33, 한부모13, 장애인11 등)

#### □ 추진계획

- “좋은 이웃들” 조직화 구성 계획
  - 지역을 6개 권역으로 나누어 권역팀장 선출  
(영등포권, 당산권, 중부권, 신길북권, 신길남권, 대림권역)
  - 소규모 팀(10인/1팀)으로 재구성하고 팀장 선출(권역별 10팀 100명으로 구성)
- “좋은 이웃들” 역량 강화
  - 권역별 및 소규모 팀장 교육 : 분기별 1회 이상
  - 조직원 역량 강화 교육 : 연 1회이상
- “좋은 이웃들” 봉사활동 확대
  - 거동불편대상 빨래방 택배지원, 모니터링 대상자 지속 방문 등
  - 사랑의 의치 지원서비스 제공 및 저소득 주민 봉사 및 홍보 등
- “좋은 이웃들” 신분증 및 활동 수첩 제작하여 방문·활동시 활용
- 소외계층 발굴 및 서비스 제공 시 위험적 요소로 보험 가입 등 검토
- 전문가로 구성된 사례회의 자문단과 연계하여 상황별 대처 방안 협의

#### □ 소요예산 : 비예산