



제118회 구의회
제2차 정례회

주요업무계획

- 2005 주요실적 및 2006 계획 -

2005. 11.



보 건 소

순서

보건위생과

보건지도과

의 약 과

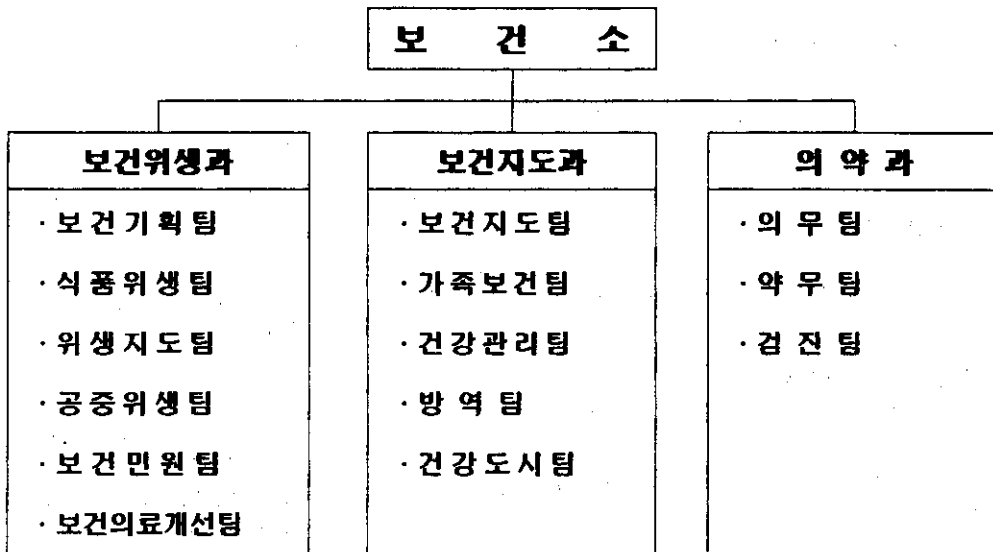
1. 일반 현황

1 인 력

(2005. 10. 31. 현재)

| 구 분 | 합계 | 보건위생과 | 보건지도과 | 의 약 과 |
|-----|----|-------|-------|-------|
| 정 원 | 92 | 39 | 28 | 25 |
| 현 원 | 91 | 38 | 28 | 25 |
| 과부족 | -1 | -1 | - | - |

2 조 직



3 예산 현황

(단위:백만원)

| 구분 | 2005년(추경포함) | | | 2006년 | | | 증 감 |
|-------|-------------|-------|-------|-------|-------|-------|-------|
| | 계 | 사업비 | 경상비 | 계 | 사업비 | 경상비 | |
| 계 | 8,385 | 2,411 | 5,974 | 9,414 | 3,463 | 5,951 | 1,029 |
| 보건위생과 | 5,441 | 35 | 5,406 | 5,436 | 9 | 5,427 | -5 |
| 보건지도과 | 2,418 | 1,968 | 450 | 3,494 | 3,116 | 378 | 1,076 |
| 의약과 | 526 | 408 | 118 | 484 | 338 | 146 | -42 |

4 주요 장비 동 현황

□ 주요 장비 현황

- 행정차량 9대, 의료장비 72종 100대

□ 위생업소 현황

- 식품위생업소 11,459개소, 공중위생업소 1,775개소

□ 의료기관 현황

(단위:개소)

| 구분 | 병원 | 의원 | 한의원 | 치과의원 | 약국 | 의약도매상 | 안경업소 | 치과기공소 |
|-------|----|-----|-----|------|-----|-------|------|-------|
| 계 | 20 | 265 | 109 | 185 | 267 | 55 | 87 | 51 |
| 1,039 | | | | | | | | |

보건위생과

I. 일 반 현 황

II. 2005 주요업무 추진실적

III. 2006 주요업무 추진계획

IV. 특 수 사 업

1. 일반 현황

1 인력

(2005. 10. 31. 현재)

| 구분 | 계 | 일반직 | | | | | | 기능직 | | | 계약직 |
|-----|----|-----|----|----|----|----|----|-----|----|-----|-----|
| | | 4급 | 5급 | 6급 | 7급 | 8급 | 9급 | 8급 | 9급 | 10급 | 가급 |
| 정원 | 39 | 1 | 1 | 7 | 3 | 8 | 2 | 0 | 3 | 7 | 7 |
| 현원 | 38 | 1 | 1 | 7 | 12 | 2 | 0 | 4 | 4 | 0 | 7 |
| 과부족 | -1 | - | - | - | 9 | -6 | -2 | 4 | 1 | -7 | - |

2 조직



3

위생업소 현황

□ 위 생 업 소 : 13,234개소

○ 식품위생업소 : 11,459개소

| 계 | 식품접객업 | | | | | 식품제조· 즉석판매업 | 식 품 판매업등 | 집단급식소 (위탁급식포함) |
|--------|-------|------------|------------|------------|------------|----------------|-------------|-------------------|
| | 계 | 일 반 음식점 | 휴 게 음식점 | 단 란 주 점 | 유 흥 주 점 | | | |
| 11,459 | 8,593 | 7,151 | 866 | 377 | 199 | 702 | 1,936 | 228 |

○ 공중위생업소 : 1,775개소

| 계 | 숙박업 | 목욕장업 | 이용업 | 미용업 | 세탁업 | 위생관리 용역업 |
|-------|-----|------|-----|-----|-----|-------------|
| 1,775 | 302 | 80 | 292 | 665 | 279 | 157 |

II. 2005 주요업무 추진실적

(2005. 10. 31 현재)

1 보건소분소 운영

□ 추진실적

| 구 분 | 이용실적(명) | 진료내용 |
|--------|---------|------------------------------------|
| 민원실 | 5,216 | |
| 1차진료실 | 14,227 | 건강상담 및 1차진료 처방(만성질환관리 위주) |
| 영유아실 | 4,929 | 일반예방접종 및 영유아예방접종 |
| 물리치료실 | 4,091 | 재활, 통증 물리치료 |
| 임상병리검사 | 1,944 | B형간염, 당뇨, 고지혈증, 빈혈, 성병 등 검사를 위한 채혈 |
| 계 | 30,407 | |

2 모범음식점 육성관리

□ 2005년도 모범음식점 지정현황 : 252개업소

(단위 : 개소)

| 계 | 업 태 별 | | | | | 면 적 별(m ²) | | | | |
|-----|-------|----|----|----|----|------------------------|-------|---------|---------|-------|
| | 한식 | 중식 | 일식 | 양식 | 뷔페 | 80미만 | 80~99 | 100~199 | 200~299 | 300이상 |
| 252 | 198 | 15 | 30 | 2 | 7 | 23 | 51 | 126 | 25 | 27 |

○ 신규지정 및 지정취소 실적

- 신규지정 : 16개업소
- 지정취소 : 48개업소 (폐업 등)

3 **집단급식소 관리**

집단급식소 현황 : 145개소

| 계 | 산업체 | 병원 | 사회복지 시설 | 교육훈련 시설 | 교육기관 | | | | | 공공 기관 | 기타 |
|-----|-----|----|------------|------------|------|----|----|---|-----|----------|----|
| | | | | | 유치원 | 초 | 중 | 고 | 대학교 | | |
| 145 | 64 | 15 | 4 | 1 | 1 | 22 | 11 | 8 | 1 | 15 | 3 |

추진실적

○ 지도·점검 완료 : 145개 전업소

점검기간

○ 1차점검 : 2005. 3. 1~ 7. 31.

○ 2차점검 : 2005. 8. 1 ~ 10. 14.

점검결과 조치

○ 금융감독원 외 31개소 현장지도 조치

4 **청소년 유흥업소 지속경비**

대상업소 점검실적

| 계 | 호프집, 소주방 | 일 음식점 | 단란·유흥 | 노 래 연습장 | 비디오방 | 게임방 pc 방 | 기 타 (휴게 등) |
|-------|-------------|----------|-------|---------------|------|-------------|------------------|
| 5,379 | 1,597 | 1,212 | 1,898 | 467 | 35 | 69 | 101 |

점검업소 위반내역

| 계 | 준수사항 위반 | 시설기준 위반 | 업태위반 | 기 타 |
|-----|---------|---------|------|-----|
| 190 | 151 | 12 | 8 | 19 |

5 주민과 함께하는 부정·불량식품 관리

부정·불량식품 신고센터 운영 실적

○ 접수(신고) 116건

| 계 | 고발 | 영업소 폐쇄 | 영업정지 (과징금 부과) | 과태료 | 품목제조 정지 | 시정명령 | 시설개수명령 | 이첩 | 행정지도 |
|-----|----|--------|---------------|-----|---------|------|--------|----|------|
| 116 | 28 | 6 | 11 | 5 | 1 | 6 | 1 | 23 | 35 |

○ 보상금지금 : 14건 490천원

식품 수거검사 실적

○ 수거검사 횟수 : 20회 401건

- 적합 397건

- 부적합 4건 : 이첩 3건 , 관련규정에 의한 처리 1건

6 민원실 운영

주요민원 처리현황

○ 총 접수·처리건수 : 100,652건

(단위 : 건)

| 보건 관련 민원 | | | | | |
|----------|---------|------------|-------|-------|--------|
| 소 계 | 건강진단서 발 | 건강진단 결과서 발 | 예방접종 | 검 사 | 기 타 |
| 95,269 | 4,060 | 17,928 | 3,257 | 3,581 | 66,443 |

| 식품·공중위생 관련 민원 | | | | | | | 의약관련 민원 (병의원약국개설, 마약위생, 의료종사자 등) |
|---------------|--------|---------|--------|-----|--------|----------------|-------------------------------------|
| 소 계 | 식품 접객업 | 식품제조가공업 | 식품 판매업 | 자판기 | 공중 위생업 | 이·미용, 조식업, 면화업 | |
| 4,209 | 2,911 | 362 | 337 | 168 | 314 | 117 | 1,174 |

Ⅲ. 2006 주요업무 추진계획

1

보건소분소 운영

현 보건소가 지역적으로 편중되어 있어 이용이 불편한 주민들에게 보건의료서비스기능을 확대하여 운영함으로써 이용 편의를 제공하고 건강증진에 기여하고자 함.

□ 추진방향

- 취약계층에 대한 예방보건 및 진료서비스 제공
- 노약자, 장애인, 고령자 등 거동불편자 물리치료기능 점진적 확대
- 의료서비스 향상으로 구민 기초의료보호 및 건강증진에 기여

□ 추진목표

- 저소득층, 노약자, 장애인 등 보건소 이용주민 편익증대 : 이용률 연10%

□ 사업내용

- 1차진료 : 구민건강상담 및 1차진료 처방
- 예방접종 및 영유아실 : 일반 및 영유아예방접종
- 임상병리검사 : B형간염, 당뇨, 고지혈증, 빈혈, 성병 등 검사를 위한 체혈
- 물리치료 : 재활, 통증 물리치료

□ 소요예산 : 133,000천원

2

모범음식점 육성·관리

위생환경 및 서비스수준이 우수한 음식점을 모범음식점으로 지정·육성하여 이용시민들에게 편의를 제공하고 “세계일류도시” 서울의 위상에 어울리는 선진음식문화정착에 기여하고자 함.

□ 추진방향

- 모범음식점의 질적 수준 향상
- 우수모범음식점 지원 및 시설개선 추진
- 모범음식점 정기적인 재심사를 통한 정비 강화
- 좋은 식단체 운영과 병행 추진

□ 추진목표

- 모범음식점 지정 : 연 15개업소 추가 지정
- 모범음식점 인센티브 부여 (용자 알선 및 소모품비 지원)
- 교육·홍보를 통한 서비스 수준 향상

□ 추진계획

- 모범음식점 지정 : 3월~11월중
- 지정절차 : 지정기준에 의거 신청접수, 실태조사, 지정심의를 거쳐
신규지정 및 재지정
- 지원내용 : 영업시설 개선자금 우선융자, 모범음식점 인센티브 부여,
모범음식점 지정표찰 제작 배부

□ 소요예산 : 147,000천원

3

식품자동판매기 위생관리

자동판매기 영업이 영업자의 위생관리 소홀로 위생불량, 허위신고 등 자동판매기의 인원이 증가하고 있어, 위생관리 수준을 향상시키고 미신고 자동판매기를 지속적으로 정비하여 이용시민에게 안전한 식음료를 제공하고자 함.

□ 추진방향

- 서울시 식품자동판매기 위생점검 계획과 연계하여 추진
- 지하철역, 종합병원 등 식품자동판매기 밀집설치지역 집중점검
- 소비자식품위생감시원으로 점검반을 편성운영하여 지속적으로 점검정비

□ 추진계획

- 소비자식품위생감시원 점검반 편성 운영
 - 점검반 편성 : 3인 1조 10개반
 - 소비자식품위생감시원 활동비지급 : 식품진흥기금
- 식품자동판매기 위생지도·점검 실시
 - 점검대상 : 1,275대
 - 점검방법 : 정기점검 1회, 수시점검
 - 주요 점검내용
 - 무선고설치운영 및 무허가제품 사용행위
 - 자판기 내부 1일 1회 이상 세척여부
 - 영업신고번호, 영업자주소·성명·전화번호 표시여부
 - 자판기 내부에 정수기 및 살균 등 작동여부 등
 - 점검결과 조치
 - 위반의 경중에 따라 관계규정에 의거 행정처분
 - 무선고 자판기 설치자 고발조치

□ 소요예산 : 9,000천원

4 집단급식소 관리

추진방향

- 식품접객종사자의 개인위생 관리강화
- 칼, 도마, 행주등 주방기구에 대한 위생관리 수준제고
- 식중독균, 대장균 등 미생물 검사확인

추진개요

○ 집단급식소 현황

(단위 : 개소)

| 계 | 산업체 | 병원 | 사회복지 시설 | 교육훈련 시설 | 교육기관 | | | | | 공공 기관 | 기타 |
|-----|-----|----|------------|------------|------|----|----|---|-----|----------|----|
| | | | | | 유치원 | 초 | 중 | 고 | 대학교 | | |
| 145 | 64 | 15 | 4 | 1 | 1 | 22 | 11 | 8 | 1 | 15 | 3 |

○ 점검계획

- 상시 급식인원300인 이하 급식소(50개소) : 2회 위생점검
- 상시 급식인원300인 이상 급식소(95개소) : 1회 위생점검
- 학교급식소는 남부교육청과 합동 위생점검

○ 중점점검사항

- 냉동·냉장제품등 식품원료의 적정
- 부패·변질, 무허가, 무표시제품 등 사용여부
- 유통기한 경과제품조리, 보관여부
- 영양사, 조리사 고용, 근무여부 및 급식종사자 위생관리 등

○ 미생물 간이키트 검사 : 식중독균, 대장균등 미생물검사 실시

○ 점검결과 조치 : 관련규정에 의거 행정처분

소요예산 : 비예산

5

청소년 유해업소 지속정비

식품접객업소를 대상으로 청소년 유해 불법행위를 지속적으로 지도점검하고 엄격한 행정처분을 실시하여 건전한 위생업소를 육성하고자 함.

□ 추진방향

- 청소년 유해업소의 불법행위 증가로 인한 지속·반복적인 정비
- 민·관 합동단속으로 단속의 투명성 제고

□ 추진계획

- 연중 상설단속반을 운영하여 지도단속 실시
- 지도단속반 편성 : 1개조 6명(공무원3, 경찰1, 시민단체2명)
- 단속시간 : 20:00~익일 02:00

□ 유형별 집중 감시·단속 내용

- 대상업소 : 8,671개 업소(유흥, 단란주점 및 일반음식점 등)
- 청소년 유해업소 : 청소년 고용, 출입, 주류제공, 담배판매행위 등
- 취약지역(영등포 삼각지 일대), 퇴·변태 우려지역(영등포공원앞)
- 문제업소 중점감시 : 허가취소, 영업정지 등 행정처분업소
- 소방안전시설 : 비상구 미설치, 폐쇄, 물건적치 등

□ 위반업소 사후관리체계 강화

- 행정처분업소 민·관 합동 감시·단속
- 불법영업행위 및 무허가 영업 신고전화 운영
- 반사회적 불법영업행위 업소 및 업주 강력 제재

□ 소요예산 : 40,500천원

6 주민과 함께하는 부정·불량식품 관리

안전한 식품제공과 이에 대한 소비자의 관심이 높아짐에 따라 주민과 함께 부정·불량식품 수거검사를 활성화하여, 소비자의 감시분위기 확산을 유도함으로써 위해식품 유통방지와 식품위생관리에 만전을 기하고자 함.

□ 추진방향

- 안전한 식품제공과 이에 대한 소비자의 관심 제고
- 소비자의 감시분위기 확산을 유도하여 위해식품 유통방지
- 소비자식품위생감시원과 합동 수거검사 실시
- 부정·불량식품 신고전화 운영

□ 추진계획

- 위해식품 수거시 시민참여 활성화 : 소비자식품위생감시원
- 식품 수거검사 강화
 - 시민 다소비 식품(김치류, 젓갈류, 장류, 과자류 등)
 - 재래시장, 수퍼마켓, 편의점, 초등학교 주변 어린이기호식품 등
- 부정·불량식품 신고 및 신고보상제 실시
 - 1399신고전화 운영(주간:보건위생과, 야간:당직실)
 - 위반 유형별에 따라 신고보상금 지급(1만원~1,000만원)
- 유통중인 제품 수거, 검사결과 시정·폐기 등 필요한 사항 발생시 해당 관할기관에 즉시 통보
- 위반업소는 관계규정에 의거 행정처분

□ 소요예산 : 12,000천원

IV. 특 수 사 업

1 보건소 사무실 재배치 환경개선 계획

기존 1층의 건강증진센터 및 영양상담실과 2층의 영유아 예방접종실 사무실을 교환 재배치하여 보건소 이용 고객위주의 쾌적한 환경 제공

재배치 계획

| 구분 | 사 무 실 | 주 요 기 능 | 면 적 | 비 고 |
|----|---------------|--|---------------------------------|-------|
| 1층 | 건강증진센터 | <ul style="list-style-type: none"> ○ 만성질환자 등 헬스장 ○ 민원접수실 ○ 심전도실 등 | 130.6 m ² (39.5평) | 현재 1층 |
| | 영양상담실 | <ul style="list-style-type: none"> ○ 상담실 | 4.2 m ² (1.2평) | |
| 2층 | 영유아실 예방접종실 | <ul style="list-style-type: none"> ○ 영유아 예방접종실 ○ 약품창고 등 | 113.9 m ² (34.5평) | 현재 2층 |

소요예산

- 200,000천원

기대효과

- 신생아 보호자에 대한 복도 오르내릴시 안전사고 사전예방
- 노약자(영유아, 임산부)에 대한 편의 제공으로 불편해소
- 보건의료서비스 품질 상위 평가요인 마련