

제245회 구의회 제1차 정례회

2023. 6. 12. ~ 6. 27.

희망 행복 미래도시 영등포

국 별

2023년 주요업무 보고



보 건 소

보고 순서

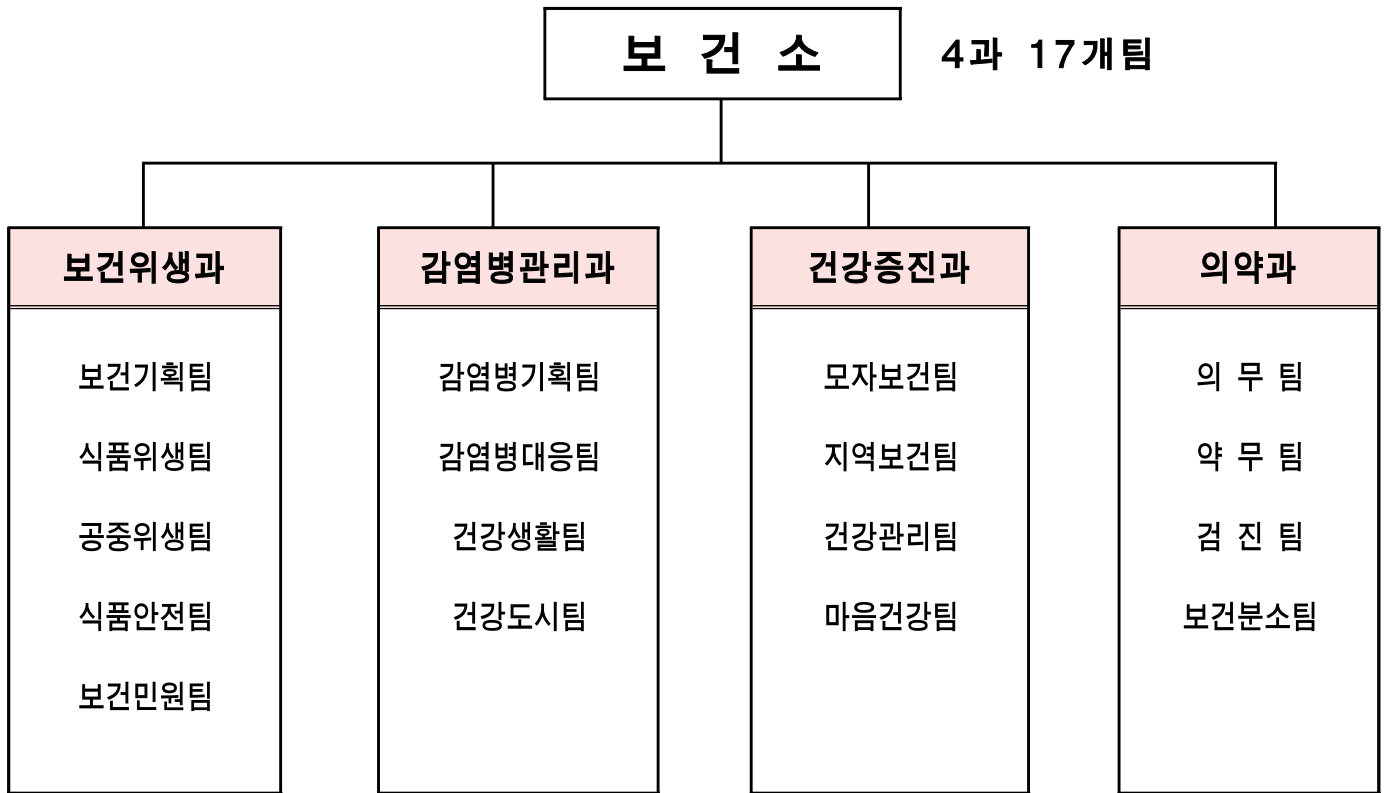
I . 일반 현황 . . . 1

II . 주요업무 추진실적 . . . 4

III . 신규·중점사업 추진실적 . . . 31

I . 일반현황

1 조 직



2 인 력

구 분	계	일 반 직						관 리 운 영 직				별 정 직 · 임 기 제			
		4급	5급	6급	7급	8급	9급	6급	7급	8급	9급	6급	7급	8급	9급
정 원	114	1	4	18	35	32	14	-	-	-	-	9	1	-	-
현 원	113	1	4	29	23	32	15	-	-	-	-	8	1	-	-
과부족	△ 1	-	-	11	△ 12	-	1	-	-	-	-	△ 1	-	-	-

3

주요시설 및 장비

구분	명칭	현황	비고
시설	보건소	■대지 7,622㎡, ■건물 3,398㎡	1994. 9. 1 준공
	치매안심센터	그린&케어센터 3,4,6층	가톨릭대학교 여의도성모병원 위탁
	정신건강복지센터	보건소 4층	건강증진과 마음건강팀
	대사증후군센터	보건소 2층	건강증진과 건강관리팀
	고혈압당뇨등관리상담실	보건소 2층	건강증진과 건강관리팀
	힐링캠프상담실	보건소5층	건강증진과 마음건강팀
	보건분소	디지털로 441(대림동)	의약과 보건분소팀
차량	볼트EV(전기차량)	식품위생팀 업무용	2019년식
	EV6(렌트, 전기차량)	식품안전팀 업무용	2018년식
	아 반 때	역학TF팀 역학조사용	2012년식
	포터	감염병기획팀 방역업무	2022년식
	레이	건강생활팀 방문재활사업용	2022년식
	스타렉스	건강도시팀 추진 업무	2019년식
	스타렉스	특수구급차	2016년식
	쏘울EV	모자보건팀(서울아기 방문간호 차량)	2018년식
	쏘울EV	지역보건팀(방문보건 차량)	2018년식
	모닝	지역보건팀(방문보건차량)	2015년식
	그랜드스타렉스	건강증진과 부서공용	2020년식
	EV6(렌트, 전기차량)	건강관리팀(대사증후군 출장검진용)	2022년식
	EV6(렌트, 전기차량)	마음건강팀(정신건강사업용)	2022년식
	쏘라티	마음건강팀(마음안심버스)	2022년식
	장비	위생점검주요장비 (3종 34대)	갤럭시노트 9대, 손씻기 뷰박스 24대, ATP측정기 7대
방역장비		■ 연무장치 4 (차량용 2, 휴대용 2) ■ 분무장치 17(차량용 1, 휴대용 16) ■ 초미립자 살포기 8(휴대용)	감염병관리과
의료장비		84종 105대	해당진료실

4 **예 산 현 황**

(단위: 천원)

부 서 명	예 산 액	집 행 액	집행률(%) (5.31.기준)
계	36,805,950	15,255,538	42
보건위생과	10,979,474	4,570,441	42
감염병관리과	15,531,866	5,713,919	37
건강증진과	8,958,422	4,410,257	50
의약과	1,336,188	560,921	42

Ⅱ . 주요업무 추진실적

연번	사 업 명	쪽
①	식품접객업소 위생관리 지도·점검	5
②	공중위생서비스 수준 향상으로 구민 건강 보호	7
③	생산부터 소비까지 안전한 식품 유통 환경 조성	9
④	영등포구 어린이급식관리지원센터 운영	11
⑤	친환경 사계절 방역사업 추진	13
⑥	감염병 예방관리체계 운영	15
⑦	금연도시 영등포 조성	17
⑧	지역사회와 함께하는 건강생활 실천	19
⑨	건강한 임신·출산과 영유아 건강관리	21
⑩	어르신 뇌 건강 지킴이 『치매안심센터 운영』	22
⑪	만성질환 예방을 위한 건강관리 강화	23
⑫	정신건강복지센터 운영	24
⑬	의료기관 관리	25
⑭	구강보건사업	27
⑮	의약품 안전사용 프로젝트	28
⑯	약업소 및 마약류 취급업소 관리	29

1 식품접객업소 위생관리 지도·점검

보건위생과

식품접객업소의 준수사항 등 위반 및 각종 주민불편사항에 대하여 계절별·테마별 위생지도·점검을 특성화하고, 민·관 합동 점검을 실시하여 건강한 위생질서 확립

□ 사업개요

- 사업근거: 「식품위생법」 제22조(출입·검사·수거 등)
- 사업기간: 연 중
- 사업대상: 관내 식품접객업소 총 9,792개소

(단위: 개소)

구분	일반음식점	휴게음식점	제과점	집단급식소	유홍주점	단란주점
계	6,895	2,098	201	331	131	136
9,792						

○ 주요내용

- 민·관 합동 식품접객업소 위생점검 및 위반업소 행정처분
- 계절별 선제적 위생점검 및 식품 수거검사 의뢰

□ 주요 추진실적

내용	목표	실적	추진율(%)	비고
배달음식점 지도 점검	708개소	445개소	63	
음식점 위생 및 원산지 지도서비스	1,600개소	688개소	43	
신규 및 지위승계업소 원산지 표시 및 자율점검 안내문 발송	12회	5회	42	월 1회
한우취급 식품접객업소 한우수거 및 유전자 검사	60건/4회	15건/1회	25	7월, 9월, 12월 중
육외 영업 신고 식품접객업소 지도·점검	40개소/12회	40개소/2회	15	6월~10월 (5월 시작)
유홍·단란·주류 전문취급업소 지도점검	267개소	51개소	20	6월~7월 중점추진
무허가(무신고) 식품접객업소 단속	발생 시	6개소	100	정상추진중
하절기 다소비 식품 판매업소 지도점검	100개소	-	-	6월~8월 중

구분	위반업소 행정처분 실적: 59건					민원 처리 (새울·응답소 등)	처리건수 (허가·신규·변경·지위승계·폐업 등)
	고발	영업 허가취소	영업정지	과태료 부과	시정명령		
계	0	12	13	14	20	400	1,584
2,043							

향후계획

- 한우취급 식품접객업소 한우수거 및 유전자 검사: 7월, 9월, 12월
- 옥외 영업 신고 식품접객업소 지도·점검: 6월~10월
- 유흥·단란·주류 전문취급업소 등 지도점검: 6월~12월

예산현황

(단위: 천원)

예산액	집행액	집행률(%)
16,727(구비)	8,365(구비)	50

2 공중위생서비스 수준 향상으로 구민 건강 보호 보건위생과

영업주의 자율적인 위생 점검 생활화와 책임감 고취 및 평가를 통한 지도·관리로 공중위생서비스의 개선 및 구민의 만족도를 높이고자 함

□ 사업개요

- 사업근거: 「공중위생관리법」 제4조(공중위생영업자의 위생관리의무 등), 제9조(보고 및 출입·검사), 제13조(위생서비스수준의 평가)
- 사업기간: 연 중
- 사업대상: 관내 공중위생업소 1,945개 (단위: 개소)

총계	미영업	이용업	세탁업	목욕장업	건물위생관리업	숙박업
1,945	1,162	133	148	39	237	226

○ 주요내용

- 공중위생업소 자율점검, 민관합동 지도·점검, 서비스 평가 사전컨설팅, 서비스 평가 실시
- 공중위생업소 수거검사(위생용품제조업, 유통위생용품, 먹는샘물, 욕조수)

□ 주요 추진실적

내용		목표	실적	추진율(%)	비고
공중위생업소 자율점검		연1회(1,945개소)	1회(1,443개소)	정상추진중	7월 완료예정
공중위생업소 민관 합동 지도·점검		연2회	1회	50	10월 예정
공중위생업소 서비스 평가 사전컨설팅		연1회	-	-	8월 예정
공중위생업소 서비스 평가		연1회(1,295개소)	-	-	9월 예정
공중위생업소 수거검사	위생용품제조업	연2회	1회	50	10월 예정
	유통위생용품	연2회	-	-	6월, 12월
	먹는샘물	연4회	1회	25	6월,9월,12월
	목욕장업 욕조수	연1회	-	-	10월 예정

구분	위반업소 행정처분 실적: 7건							민원 처리 (새울·응답소 등)	처리건수 (허가·신규·변경· 지위승계·폐업 등)
	고발	과태료	과징금	경고	개선 명령	직권 말소	영업소 폐쇄		
계	0	5	0	0	0	0	2	9	220

□ **향후계획**

- 공중위생업소 자율점검(목욕장·숙박·건물위생관리업): 7월 완료 예정
- 공중위생업소 민관 합동점검: 10월
- 공중위생업소 서비스 평가: 사전컨설팅 8월, 평가 실시 9월
- 공중위생업소 수거검사(위생용품제조업·유통위생용품): 6월~12월
- 공중위생업소 수거검사: 먹는샘물(분기별), 육조수 10월

□ **예산현황**

(단위: 천원)

예 산 액	집 행 액	집행률(%)
23,700(구비)	11,500(구비)	49

식품 소비 트렌드 등 식생활 환경 변화에 대응하고 생산부터 소비단계까지 체계적인 식품안전관리를 실현하여 국민이 신뢰할 수 있는 안전한 식품 환경을 조성하고자 함

□ 사업개요

- 사업근거: 2023년 식품제조·유통 등 안전관리계획, 2023년 식품안전관리지침
- 사업기간: 연 중
- 사업대상: 식품제조·가공업, 건강기능식품판매업, 식품판매업 등
 - 식품판매업소 등 현황: 3,211개소 (단위: 개소)

합계	제조가공업		건강기능식품판매업		식품 소분업	식품 운반업	식품판매업			
	식품	즉석판매	일반	유통전문			계	유통전문	집단급식소	기 타
3,211	83	731	1,724	158	92	29	394	325	34	35

- 식품제조·가공업 상세현황: 83개소 (단위: 개소)

합계	과자, 빵, 떡류	두부류	음료류	조미식품	절임류, 조림류	수산가공 식품류	즉석 식품류	그 외 식품
83	10	6	30	13	3	4	3	14

○ 주요내용

- 식품제조·가공업소(83개소) 및 기타식품판매업소(35개소) 지도점검

구분	횟수	시기	비고
정기점검	1회	연중	전년도 위반업소 중점점검
기획점검	4회	1월, 8월, 9월, 12월	설·추석 명절, 하절기, 김장철

- 식품판매업소 등 자율점검: 즉석판매제조가공업 등 3,211개소
- 식품판매업소 식품 등 수거·검사: 300건 이상
- 식품 등 허위·과대광고 모니터링: 발생 시 즉시 조치

□ 주요 추진실적

내용		목표	실적	추진율(%)	비고
식품제조·가공업 및 기타식품판매업 지도점검	정기점검	1회	-	-	7월 예정
	기획점검	4회	1회	25	8월, 9월, 12월
식품판매업소 등 자율점검		3,211개소	1,094개소	34	7월 완료 예정
식품판매업소 식품 등 수거·검사		300건	141건	47	6월~12월
식품 등 허위·과대광고 모니터링 조치		발생시	107건	100	정상추진중

구분 계	위반업소 행정처분 실적: 189건								민원 처리 (새울·응답소 1399 등)	처리건수 (허가·신규·변경· 지위승계·폐업 등)
	고발	영업 정지	품목 제조 정지	과징금	과태료	시정 명령	시설 개수	직권 말소		
1,116	4	1	3	1	15	1	1	163	162	765

향후계획

- 식품판매업소 등 자율점검에 따른 결과조치: 6월~8월
- 식품 등 지도점검·수거검사·허위과대광고 행위 개선: 6월~12월

예산현황

(단위: 천원)

예산액	집행액	집행률(%)
28,148 (국 3,095, 시 3,095, 구비 21,958)	14,660 (국 1,779, 시 1,779, 구비 11,102)	52

영양사가 없는 어린이 급식소에 위생 및 영양관리를 지원하여 어린이들의 올바른 식생활 습관을 형성하고 어린이 건강증진에 기여하고자 함.

□ 사업개요

- 사업근거: 「어린이 식생활안전관리 특별법」 제21조(어린이급식관리지원센터 등 설치·운영)
- 사업기간: 연 중
- 사업대상: 관내 영양사가 없는 어린이 급식시설 243개소 (단위: 개소)

구 분	합 계	어린이집	유치원	아동복지시설
의무등록시설	243	202	12	29

※ 관내 어린이급식시설(286개소)중 영양사 보유 시설 43개소 제외한 243개소

- 운영기관: 이화여자대학교 산학협력단
- 주요내용
 - 어린이급식소 관리
 - 체계적인 위생·안전·영양관리 순회방문지도
 - 연령별 맞춤형 식단 및 레시피 개발·보급(홈페이지 통합 정보 제공)
 - 어린이 급식관리 지원 강화
 - 조리사, 원장 및 교사, 어린이 등 대상별 위생·안전·영양교육 진행
 - 가정통신문 및 소식지 발간

□ 주요 추진실적

내용		목표	실적	추진율(%)	비고
어린이 급식시설 순회방문	위생안전	972회(연4회)	486회(2회)	50	연4회×243개소
	영양관리	486회(연2회)	243회(1회)	50	연2회×243개소
대상별 위생·안전 및 영양교육	어린이	486회(연2회)	243회(1회)	50	연2회×243개소
	조리사(227명)	972회(연4회)	486회(2회)	50	연4회×243개소
	원장 및 교사	486회(연2회)	-	-	6월, 10월
식단 등 정보제공		12회	5회	42	6~12월 매월
특화사업	나트륨 저감화 실천(Na+ 지키기)	4회	2회	50	9월, 10월
	찾아가는 어린이 편식예방 프로젝트	2회	1회	50	11월
	우리가족 저당 테이블 만들기	2회	-	-	6월, 10월
	찾아가는 어린이 배식 체험 프로그램	2회	1회	50	11월

향후계획

- 어린이 급식시설 순회방문 지도: 하반기(매주 진행되는 방문교육)
- 원장 및 교사 위생안전 영양교육: 6월, 10월 예정
- 우리가족 저당 테이블 만들기: 6월, 10월 예정

예산현황

(단위: 천원)

예산액	집행액	집행률(%)
626,000 (국187,500, 시218,750, 구비219,750)	391,625 (국117,187 시136,719 구비137,719)	63

사계절 맞춤형 친환경 방역 소독으로 감염병 발생 예방 및 건강한 지역사회 환경 조성으로 구민 건강증진에 기여하고자 함

□ 사업개요

- 기 간: 연중
- 대 상
 - 소독 의무대상시설 1,556개소(감염병예방법 시행령 제24조, 소독을 해야 하는 시설)
 - 소독 비의무대상시설 3,385개소(연면적 200~1,999㎡ 복합용도건축물 등)
 - 동별 방역 취약지역 211개소(공가, 재개발지역, 쪽방촌 등)
- 인 원: 20개반, 78명(구 방역단 4, 민간대행 2, 동 자율방역단72)
- 추진일정

3월	4월	5월	6월	7월	8월	9월	10월	11월	12월	1월	2월
봄철 모기방제		하절기 모기방제						가을철 모기방제		동절기 모기방제	
방역취약지역 환경정비		소독의무대상시설 모기 유충조사 및 시설 점검						유충 민원 현황 조사		유충 민원발생지역 재점검	
법정소독실시안내문 배부		소독의무대상시설 유충발생 시 원인조사 및 조치								환경취약지역 재점검	

○ 방역단체별 임무

구분	구 방역단	민간대행 방역단	동 자율방역단
기간	연중	연중	5월 ~ 10월
개요	- 대상:구 방역단(1개반 4명) - 내용 · 소독 의무대상시설 점검:연1회 · 감염병예방법시행령제24조(소독을 해야 하는 시설) · 모기 유충조사 및 관리지도 · 모기 예방 안내문 배부 - 방역민원처리(120,상담민원 등) - 모기방제시스템 운영 · 디지털모기계측기운영(25대) · 모기채집 유문등 운영(3대) · 해충유인살충기운영(279대)	- 대상: 민간대행 소독업체(1개반 2명) - 내용 - 소독 비 의무대상시설 점검: 2년1회 - 대상 복합용도건축물(2천㎡미만) 계 연면적 0~199㎡ 연면적 200~1,999㎡ 개소 6,392 3,203개소 3,189개소 기간 2년 2022년(썩수해) 2023년(홀수해) · 모기 유충조사 및 유충구제 · 관리자 모기 예방 안내문 배부 - 취약지역(공원,하천변 등)방역 - 긴급 감염병 발생 시 협조	- 대상 - 동 자율방역단(18개반 72명) - 횟수: 18개동 주 2회 - 내용 - 동별 취약지역 살충소독 · 공가,재개발지역 등 당1 11 당2 11 대1 11 대2 15 대3 12 도림 12 문래 신1 신3 신4 신5 신6 신7 양1 양2 여의 영등포 본동 11 11 11 9 14 13 - 쪽방촌 방역소독 - 긴급 감염병 발생 시 협조
		- 소독의무대상시설(1,556개소) 숙박업 83 관광 숙박업 28 식품 접객업 199 대합실/운수 4 역사 20 유통 시설 17 전통 시장 병원 9 금식 소 266 기숙 사 2 공연 장 4 학교 44 학원 1 복합용도 건축물 649 어린이집 78 유치원 37 공동 주택 84	- 방역 취약지역(3,385개소) 자원 순환센터 1 우수지 펌프장 8 하천 2 공원 52 30세대 미만APT 133 복합용도건축물(연면적 200~1999㎡) 3,189개소

○ 내 용

- 디지털 모기 방제 시스템을 활용한 맞춤형 친환경 방역소독
- 모기 유충 조사·구제 및 방역 취약지역 살충소독
- 모기서식지 확인 및 시설 관리자 지도를 통한 자율 관리 능력 제고
- 해충·모기 방역 민원 처리로 주민의 불편감 해소

□ 주요 추진실적

○ 모기방제시스템 운영

구 분	주 체	목 표	실 적	추진율(%)	비 고
디지털모기계측기	구방역단	25대	25대	100	'23. 5.~10.
모기채집 유문등	구방역단	3대	3대	100	'23. 5.~10.
해충유인살충기	구방역단	57개소 279대	57개소 279대	100	'23. 5.~10.

※ 해충유인살충기(4개소 6대 추가 설치)

어린이 공원: 신길5구역 (신길7동), 대림3구역 (대림1동), 당산센트럴 (당산2동)/주제 공원: 역사공원 (영등포동)

○ 주민이 안전한 친환경 방역사업

구 분	주 체	목 표	실 적	추진율(%)	비 고
소독 의무 대상시설 관리	구방역단	1,557개소	654개소	42	'23.3.~11.
모기·해충 방역민원 처리	구방역단	발생시	97건	100	정상추진
소독 비의무 대상시설 관리	민간대행	3,189개소	960개소	30	'23.3.~'24.2.
취약지역 살충소독	동자율방역단	864회	144회	16	'23.5.~10. 18개동 주2회

□ 향후계획

○ 하절기 방역사업 추진: 5월~10월

- 모기방제 시스템(유문등, 해충유인살충기, 디지털모기계측기) 운영
- 새마을 동자율방역단 운영관리(18개동)
- 소독 의무·비의무 대상시설 모기 유충조사 점검 및 방제

○ 가을철 방역사업 추진: 11월

○ 동절기 방역사업 추진: '23년 12월 ~ '24년 2월

- 유충 발생지역 원인조사·대책 수립 및 방역민원 발생지 상시 점검

□ 예산현황

(단위: 천원)

예 산 액	집 행 액	집행률(%)
387,665 (구 387,665)	248,488 (구 248,488)	64

상시적 감염병 감시 대응 체계 구축과 신종 및 해외유입 감염병 발생에 대비한 비상방역체계 운영 및 감염병 대응요원 역량 강화로 지역사회 감염병 예방 및 확산을 방지함으로써 구민 안전성 확보에 기여하고자 함

□ 사업개요

- 기 간: 연중
- 내 용
 - 법정감염병 및 신종·해외유입감염병 발생 대응
 - 법정감염병(89종) 발생신고 접수 및 역학조사
 - 신종 및 해외유입 감염병, 수인성 식품매개 감염병 등 발생 여부 감시
 - 코로나19 발생 대응
 - 코로나19 확진자 자기기입식(URL) 역학조사를 통한 증상, 기저질환 파악
 - 재택치료 전담반 24시간 상시 운영: 응급환자 병상 배정 및 이송 등
 - 보건소 선별진료소 운영
 - 코로나19 우선순위 대상자 PCR 검사
 - 감염병 대응요원 역량강화
 - 역학조사관 및 감염병 대응 실무자 교육 참여
 - 유관기관 및 보건소 직원 대상 생물테러 모의훈련 및 개인보호복 착용·탈의 교육 실시

□ 주요 추진실적

구 분	추진실적	목 표	실 적 (누계)	추진율 (%)	비고
법정감염병 전수감시 및 역학조사	○ 법정감염병(89종) 관리 - 법정감염병 역학조사 환자관리: 555건 - 표본감시 감염병 발생유무 감시: 3,247건	발생시	3,802건	100	
신종 및 해외유입감염병 발생유무 감시	○ 신종 및 해외유입 감염병 관리: 9건	발생시	9건	100	
감염병 신속 대응을 위한 비상방역체계 운영	○ 수인성·식품매개감염병 관리: 2회 ○ 하절기 비상방역체계 운영: 5.1~9.30. - 비상응소훈련 참여(2회)	발생시	4회	100	

구분	내용	목표	실적 (누계)	추진율 (%)	비고
코로나19 발생 대응 ('20.2. ~ '23.5.)	○ 코로나19 역학조사TF팀 운영 - 역학조사: 총 271,692건 · 우리구 254,179건, 타지역 17,513건 - 자가격리: 총 69,662명 · 확진자 접촉(42,239명), 해외입국자(27,423명) - 확진자 격리이송: 10,329명 - 증명서 발급: 19,092건 - 격리입원치료비 지급: 9,098건	발생시	[역학조사] 271,692건 [자가격리] 69,662건 [격리이송] 10,329명 [격리치료비] 9,098건	100	
	○ 코로나19 재택치료전담반 운영 - 격리해제 237,435건, 응급이송 502건 - 재택치료비 지급: 18,336건	발생시	[재택관리] 237,435명 [재택치료비] 18,336건	100	
상시 보건소 선별진료소 운영	○ 보건소 선별진료소 운영: '20.2.~ 현재 - PCR검사 실적: 696,382건 ○ 여의도 임시선별검사소 운영 '21.7.~ '23.2.까지 운영 - PCR검사 실적: 273,685건	발생시	970,067건	100	
감염병 대처능력 역량강화 교육 및 위기대응 훈련참여	○ 감염병 대응 역량강화 - 역학조사관 및 역학조사요원 역량강화 교육: 4회 - 예비방역인력 양성 교육: 1회 - 감염병대응 실무자교육 팀장과정(FETPF): 1회 - 기타 업무별 감염병 관련 개별 교육: 2회	-	8회	100	

□ 향후계획

- 하절기 비상방역체계 지속 운영: ~ 9. 30.
- 코로나19 위기단계 단계별 조치에 따른 안전한 일상회복 도모
 - 1단계('23.6.1.~): 확진자 격리 7일 의무 → 5일 권고
 - 2단계(7월 중): 코로나19 감염병 등급 조정(2급 → 4급), 코로나19 양성자 중심 감시, 보건소 선별진료소 종료
 - 3단계('24년 1월 예정): 표본감시 체계로 전환(인플루엔자 등 8종과 호흡기통합감시)
- 생물테러 위기대응 모의훈련 및 개인보호구 착·탈의 교육 실시: 11월

□ 예산현황

(단위: 천원)

예산액	집행액	집행률(%)
1,920,771 (국 166,755, 시 82,755, 구 1,671,261)	1,121,049 (국 27,058, 시 27,026, 구 1,066,965)	58

금연 환경조성 강화로 제도적 기반 마련을 통해 간접흡연 피해를 최소화하고 흡연자 대상 금연지원 서비스 제공과 흡연 예방교육을 실시하여 흡연을 감소 및 국민의 건강증진에 기여하고자 함

□ 사업개요

- 기 간: 연중
- 내 용: 지역사회 금연 환경조성사업 추진
 - 간접흡연 피해 방지를 위한 금연환경 조성 확대 및 금연구역 흡연단속
 - 흡연자 대상 금연클리닉 운영, 흡연 예방교육 및 금연홍보
- 실내·외 금연구역 지정: 총 14,551개소
 - 실내 금연구역: 13,466개소(국민건강증진법에서 규정)
 - 공공기관, 의료기관, 어린이집, 유치원, 학교, 음식점, PC방, 사무용·공장·복합용도 건축물(연면적 1,000㎡ 이상), 체육시설(실내골프장, 당구장 등) 등
 - 실외 금연구역: 1,085개소
 - 지하철역출입구, 버스정류소, 택시승차대 10m 이내, 학교주변, 금연거리 등

□ 주요 추진실적

- 흡연을 감소를 위한 금연환경 조성

사업명	내용	목표	실적	추진율 (%)	비고
금연구역 확대	대상: 공동주택, 공개공지, 대형건축물 (5,000㎡)이 속한 대지, 유동인구가 많은 민원다발지역 내용: 금연구역 신청 위한 안내 및 지정	5개소	5개소	100	
금연문화 정착을 위한 지도단속 강화 및 계도	단속전담반 운영: 2인 1조 흡연민원 다발지역 및 시간대 집중단속 신규 금연구역, 민원다발지역 계도 및 순찰강화	7,000건	4,900건	70	
금연지도원운영	실내금연구역 점검 및 흡연자 계도	13,465개소	4,488개소	33	
금연단속원 및 단속보조원 교육	대상: 금연단속원 및 단속보조원 전체 내용: 산업재해예방 및 금연단속 업무 시 단속절차 등 직무교육 실시	12회	6회	50	매월 1회

○ 흡연을 감소를 위한 금연지원서비스 제공

사 업 명	내 용	목표	실적	추진율 (%)	비고
금연클리닉 운영	대상: 금연을 희망하는 지역주민 내용: 니코틴 의존도검사, 대면·비대면 상담 등	700명	525명	75	

○ 흡연 및 음주예방교육 강화

사 업 명	내 용	목표	실적	추진율 (%)	비고
흡연·음주예방교육	대상: 어린이집, 유치원, 초·중·고등학교 학생 내용: 담배의 유해성 및 흡연, 음주의 폐해에 대한 맞춤형 교육	50개소	37개소	75	
금연·절주교육	대상: 직장인(사업장) 내용: 음주거절의 기술, 금연, 절주 행동지침 안내 등	20개소	15개소	75	

□ 향후계획

- 흡연, 음주 예방교육 집중 추진
- 금연지도, 단속활동 11월 ~ 12월 집중 추진
- 금연환경 조성 강화(금연안내기, 흡연부스, 금연 바닥 표시 설치 등)

□ 예산현황

(단위: 천원)

예산액	집행액	집행률(%)
679,323 (국 149,210, 시 44,763, 구비 485,350)	407,594 (국 89,526, 시 26,858, 구비 291,210)	60

지역사회 주민의 건강수준 향상을 위해 생애주기별 다양한 특성과 수요에 부합하는 건강증진서비스 제공으로 지역주민의 건강증진과 건강 형평성을 제고하고자 함

□ 사업개요

- 기 간: 연중
- 대 상: 생애주기별(영유아, 소아, 청소년, 성인, 어르신) 지역주민
- 방 법: 생활터별 접근 실시

□ 주요 추진실적

○ 건강한 어린이집 만들기

사업명	내용	목표	실적	추진율(%)
유아미각형성 프로그램	대상: 관내 어린이집 만 3~5세 아동 내용: 미각에 대한 이론 및 체험교육	20개소	15개소	75
어린이 신체활동 사업	내용: 어린이 신체활동 프로그램 운영	30개소 /600명	32개소 /876명	106

○ 건강한 학교 만들기

사업명	내용	목표	실적	추진율(%)
건강한 돌봄놀이터	대상: 돌봄교실 이용아동(1~3학년) 내용: 놀이형 신체활동 프로그램 운영	23개교	11개교	50
「애들아 아침밥 먹자」 캠페인	대상: 신청한 관내 초·중·고등학교 학생 내용: 아침밥의 중요성 교육(대면/비대면) 및 홍보	44개교	28개교	64

○ 건강한 직장 만들기

사업명	내용	목표	실적	추진율(%)
사업장 건강릴레이 (금연, 절주, 영양, 신체활동)	대상: 관내 50인 이상 사업장 및 다중이용시설(신청) 내용: 사업장 연계 건강행태개선 프로그램 지원	20개소	23개소	115

○ 취약계층 건강만들기

사업명	내용	목표	실적	추진율(%)
지역아동센터 건강교실	기간: 5월~12월 대상: 지역아동센터 18개소 (애들아 과일먹자 10개소)	18개소	18개소	100
어르신 건강충전소	기간: 3~11월 장소/대상: 무료급식소, 취약경로당/취약어르신 내용: 12회 시니어 신체활동 교육	10개소	5개소	50

○ 건강한 지역사회 만들기

사업명	내용	목표	실적	추진율(%)
건강생활실천 포스터 배부	대상: 지역주민 내용: 건강 생활 실천 포스터 제작 및 배부	2,000부	1,248부	62
비만예방 캠페인	기간: 4 ~ 11월 대상: 지역주민 및 직장인 내용: 비만예방 및 신체활동 증진 캠페인 운영	3회 150명	3회 650명	100
건강영등포 2080프로젝트	기간: 3 ~ 10월(주2회) 장소: 문래공원 외 6권역별 공원 내용: 주 1~2회 신체활동 교육	6개소	3개소	50
헬스리셋 프로젝트	장소/기간: 운동상담실 및 각 가정 / 주2회 대상: 건강고위험군(비만, 만성질환) 내용: 온라인 맞춤형 운동 상담 및 운동 처방	300명	145명	48
걷기 마일리지	건강체중의 중요성 인식 확대 온라인 캠페인 만보계 어플리케이션을 활용하여 걷기 활동	9,000명	10,810명	120
100세 건강관리 교실	대상: 경로당 방문 어르신 내용: 부족하기 쉬운 영양소 섭취방법 교육	50개소	20개소	40
우리가족 건강요리교실	대상: 유아 동반 부모 내용: 나트륨·당류 저감화 우리아이 간식 만들기	36회	-	하반기예정
건강계단 환경조성 운영	장소: 지하철역 및 사업장, 공동주택 등 내용: 생활 속 신체활동증진 환경조성 관리	70개소	70개소	100

○ 아토피·천식 예방관리

사업명	내용	목표	실적	추진율(%)
아토피·천식 안심기관 운영	대상: 학교, 어린이집, 유치원 아토피 안심학교 참여기관 내용: 서울시 아토피·천식 교육정보센터와 연계 아토피 천식 안심기관 인증 및 재인증	33개소	33개소	100
알레르기질환 예방관리 교육·홍보	대상: 학교, 어린이집, 유치원 아토피 안심학교 참여기관 내용: 아토피·천식 교육 추진 및 홍보	33개소	33개소	100

□ 향후계획

- 유아미각형성프로그램, 우리가족건강요리교실, 어르신건강충전소 등 추진
- 알레르기 질환 예방관리 교육, 홍보

□ 예산현황

(단위: 천원)

예산액	집행액	집행률(%)
130,353 (국 65,177, 시 19,552, 구비 45,624)	78,212 (국 39,106 시 11,732, 구비 27,374)	60

가임기 남녀 및 임신부의 산전·산후의 건강관리를 지원하여 건강한 임신과 출산을 장려함으로써 산모와 영유아의 건강증진에 기여하고자 함

□ 사업개요

- 사업근거: 모자보건법 제3조, 제11조
- 사업기간: 연중
- 사업대상: 임신부, 예비부부 및 영유아, 산후조리원
- 주요내용
 - 서울시 남녀임신준비지원: 가임기 남녀 건강검진, 고위험군 상담, 전문 검사기관 연계
 - 임신부 등록 및 건강상담: 임신부 건강검진, 기형아검사, 철분제 및 엽산제 공급 등
 - 모자건강교실 운영: 출산준비교실, 모유수유클리닉, 임신부건강교실
 - 임신부의 날(10.10.) 운영: 임신부 건강강좌, 임신부 배려 캠페인
 - 산후조리원 점검: 관내 산후조리원 시설안전, 인력운영, 감염관리 등
 - 서울아기 건강첫걸음: 산모·신생아 가정방문, 모유수유교육, 육아자조모임 등

□ 주요 추진실적

내 용	목 표	실 적	추진율(%)	비 고
서울시 남녀임신준비 지원	500명	402명	80	
임산부 등록 및 건강상담	2,000명	1,004명	50	
모자건강교실 운영	500명/40회	275명/22회	55	
임산부의 날 운영	1회	-	-	시기 미도래(10월예정)
산후조리원 분기별 정기 점검	4회	2회	50	5개소
서울아기 건강 첫걸음	700가구	352가구	50	
표준모자보건수첩 배부	900부	540부	60	

□ 향후계획

- 모자건강교실 운영 : 6~11월
- 산후조리원 점검 : 분기별(9, 12월) 1회

□ 예산현황

(단위: 천원)

예 산 액	집 행 액	집행률(%)
463,390 (국 35,504, 시 332,684, 구비 95,202)	245,596 (국 29,471 시 137,042 구비 79,083)	53

치매예방, 조기진단 및 자원 연계 등 유기적인 「치매통합관리서비스」를 제공함으로써 치매 중증 악화 억제 및 치매가족의 삶의 질을 향상시키고자 함

□ 사업개요

- 사업근거: 치매관리법 제3조(국가 등의 의무)
- 사업기간: 연중
- 사업대상: 60세이상 어르신, 치매 환자와 그 가족, 지역주민 등
- 주요내용: 치매조기검진, 인지건강 프로그램, 치매환자 및 가족 지원 등
- 추진방법: 한림대학교 강남성심병원 위탁운영('21. 12. 1. ~'24. 11. 30.)
 - 위 치: 그린&케어센터 3,4,6층 854.21㎡(약 259평)
 - 인 력: 총 23명(센터장(전문의), 간호사 9, 사회복지사 5, 작업치료사 등 8)

□ 주요 추진실적

내 용		목 표	실 적	추진율(%)	비 고
조기검진 사업	신규치매등록	400명	201명	50	
	치매선별검사	6,000명	3,560명	56	
	치매진단검사	1,000명	529명	53	
인지건강 프로그램 운영		3,000회/13,000명	1,478회/8,616명	66	
맞춤형 사례관리		600명	298명	50	
치매 환자 및 가족 지원사업	치매치료비 지원	600명/3,000건	360명/824건	60	
	조호물품 제공	200명/1,200건	122명/382건	61	
	배회실종예방사업	450명	299명	51	
	치매가족 교육	800명	512명	64	
	중증치매노인 공공후견	발생시	2명	100	

□ 향후계획

- 동주민센터, 노인복지시설 등 찾아가는 선별검진: 연중
- 치매환자 및 가족지원 프로그램 운영: 연중

□ 예산현황

(단위: 천원)

예 산 액	집 행 액	집행률(%)
1,351,868 (국 592,604, 시 404,631, 구비 354,633)	798,192 (국 399,096, 시 199,548, 구비 199,548)	59

대사증후군, 고혈압·당뇨병 검진, 상담 등 체계적 건강관리 서비스를 제공하여 만성질환 예방 및 조기 치료로 건강수명 연장에 기여하고자 함.

□ 사업개요

- 사업근거: 심뇌혈관질환의 예방 및 관리에 관한 법률 제3조
- 사업기간: 연중
- 사업대상: 20세 이상 구민
- 주요내용
 - 심뇌혈관질환 예방관리사업: 예방관리 교육, 인식개선 캠페인 등
 - 고혈압당뇨 등록관리 상담실: 내소검진 및 동별 찾아가는 검진 및 상담
 - 고혈압·당뇨병 표준교육: 전문강사를 통한 질환, 영양, 운동으로 구성된 심화교육 운영
 - 대사증후군관리사업: 대사증후군 검진 및 등록관리
 - 허리둘레, 혈압, 공복혈당, HDL콜레스테롤, 중성지방 등 측정
 - 찾아가는 대사증후군 상담실 운영: 지역사회, 시설 등 출장검진
 - 건강보험공단 검진 연계 전화상담: 6개월 이내 건강검진결과 이용 상담 및 검진 연계
- 추진방법: 고혈압·당뇨상담실 및 대사증후군센터 운영
 - 인 력: 기간제근로자 16명(간호사 8명, 영양사 4명, 운동사 4명)

□ 주요 추진실적

내 용	목 표	실 적	추진율(%)	비 고
심뇌혈관질환 예방관리 사업(교육)	20회/100명	17회/63명	85	
고혈압·당뇨 등록관리 상담실 운영	1,600명	880명	55	
고혈압·당뇨병 표준교육	20회/300명	11회/212명	55	
대사증후군 조기발견 검진	4,000명	3,134명	78	
대사증후군 등록관리	2,000명	1,639명	82	
찾아가는 대사증후군 상담실	1,000명	680명	68	
건강보험공단 검진 연계 전화상담	6,000명	4,841명	81	

□ 향후계획

- 찾아가는 고혈압·당뇨 상담실 운영: 연중
- 대사증후군 조기발견 검진 및 등록관리: 연중

□ 예산현황

(단위: 천원)

예 산 액	집 행 액	집행률(%)
589,531 (국 6,982, 시 112,088, 구 470,461)	304,766 (국 4,022 시 63,588, 구 237,156)	52

지역사회 중심의 통합적인 정신질환 관리체계를 구축하여 정신질환의 예방·치료·재활과 정신건강 친화적 환경조성으로 지역주민의 정신건강증진 도모

□ 사업개요

- 사업근거: 정신건강증진 및 정신질환자 복지서비스 지원에 관한 법률 제 4조, 제12조, 제15조
- 사업기간: 연중
- 사업대상: 구민, 중증정신질환자 및 가족
- 주요내용
 - 중증 정신질환자 관리: 등록 및 사례관리, 재활프로그램 운영, 정신건강 위기 대응
 - 구민 정신건강증진 사업: 쪽방 고위험 음주자 관리, 힐링캠프상담실 운영
 - 아동·청소년 정신건강 관리: 정서행동특성검사 등 고위험군 심층면담 및 전문의 상담
 - 구민 자살예방 및 생명존중문화조성 : 우울, 자살사고 등 고위험군 조기발견 위한 정신건강검진 자살예방교육, 생명지킴이 신규양성, 범사회적 자살예방 및 생명존중문화 환경조성
- 추진방법: 정신건강복지센터 직접 운영
 - 위 치: 영등포구보건소 4층 273㎡(약82.8평)
 - 인 력: 30명(간호5, 행정1, 정신건강전문요원 11, 사회복지 9, 임상심리 3, 운전1)

□ 주요 추진실적

내 용		목 표	실 적	추진율(%)	비고
중증 정신질환자 관리	중증 정신질환자 등록, 사례관리	450명/5,000건	452명/2,500건	50	
	맞춤형 정신재활프로그램 운영	120회/430명	49회/183명	41	
	찾동 정신건강서비스	90건	46건	51	
구민 정신건강 증진사업	취약계층 고위험 음주자 관리	240건	135건	60	
	힐링캠프 상담실 운영	2,160건	898건	42	
아동·청소년 정신건강관리 사업		100명	49명	49	
구민 자살예방 및 생명존중문화 조성	조기발견을 위한 정신건강검진	2,000명	1,318명	66	
	구민 대상 자살예방교육	2,800명	2,405명	86	
	자살시도자 위기 개입 및 사례관리	100명	135명	135	

□ 향후계획

- 중증 정신질환자 등록 및 사례관리: 연중
- 고위험군 아동·청소년 심층면담 및 전문의 상담: 7~11월

□ 예산현황

(단위: 천원)

예 산 액	집 행 액	집행률(%)
1,579,376 (국 200,162, 시 724,477, 구 654,737)	639,598 (국 63,925 시 342,313, 구 233,360)	41

의료기관이 관련 법규를 준수하도록 지도·감독하여 위해요소를 사전에 차단함으로써 국민의 피해 예방 및 건강증진을 도모하고자 함

□ 사업개요

- 의료업소 및 응급의료기관 관리
 - 의료업소 현황

계	병원급	의원	치과의원	한의원	안경업소	치과기공소	안마원 안마시술소
995개소	32	386	234	149	106	81	7

- 응급의료기관 현황

구 분	응급의료기관(5)		응급실 운영 의료기관(4)
	지역응급의료센터(3)	지역응급의료기관(2)	
9개소	여의도성모병원 성애병원, 강남성심병원	대림성모병원 명지성모병원	영등포병원, 씨엠병원 한강수병원, 한강성심병원

- 의료업소 자율점검 및 기획점검 실시: 연 1회
- 구급차 운용관리 실태 점검: 연 1회

□ 주요 추진실적

- 의료업소 자율점검 및 기획점검

내 용	목 표	실 적	추진율(%)	비 고
의료업소 자율점검	1회	-	정상 추진 중	5~6월 실시
의료업소 기획점검	1회	-	-	시기미도래 (8월 실시)

- 구급차 안전관리

내 용	목 표	실 적	추진율(%)	비 고
구급차 관리 실태 지도점검 (42대)	1회	1회	100	

- 계절성 질환(온열·한랭) 감시체계 운영

구 분	목 표	실 적	추진율(%)	비 고
온열 질환(9개소)	온열	일일보고	100	'23.5. ~ 9.
한랭 질환(9개소)	한랭	-	-	시기미도래 (23.12.~24.2.)

○ 의료업소 행정처분 및 인·허가 관리

구분 합계	위반업소 행정처분					진정 민원 처리	인·허가
	계	고발	시정명령	자격정지의뢰	업무정지사전통지		
285건	7	3	2	2	-	178	100

□ 향후계획

- 의료업소 기획점검 실시: 8월
 - 대 상: 70개소 (자율점검 불성실, '23년 행정처분 의료업소 등)
 - 내 용: 의료법 및 의료기사 등에 관한 법률 준수 여부
- 안마시술소 및 안마원 지도점검: 6월, 11월
 - 대 상: 7개소(안마원 5, 안마시술소 2)
 - 내 용: 안마사에 관한 규칙에 따른 시설 준수여부 등
- 응급실 운영 의료기관 현장점검: 10월
 - 대 상: 영등포병원, 씨엠병원, 한강수병원, 한강성심병원
 - 내 용: 응급의료시설의 설치 기준 및 적정운영 여부 관련 현장 점검
- 계절성 질환(온열, 한랭) 감시체계 운영
 - 기 간: (온열) '23. 5. 20. ~ 9. 30. (한랭) '23. 12. 1. ~ '24. 2. 29.
 - 대 상: 9개소(지역응급의료센터3, 지역응급의료기관2, 응급실 운영의료기관4)
 - 내 용: 응급실 일일 내원 현황 보고, 계절성 질환 관련 정보제공 및 행동요령 홍보 등

□ 예산현황

(단위: 천원)

예 산 액	집 행 액	집행률(%)
8,794(구비)	4,012(구비)	46

생애주기별 맞춤형 교육·검진·예방 서비스 제공으로 구강건강 수준을 향상시키고 취약계층 대상 치료지원사업 추진으로 구강건강 불평등 완화에 기여하고자 함

□ 사업개요

- 기 간: 연중
- 대 상: 관내 지역주민
- 내 용
 - 생애주기별 구강보건교육 실시
 - 치아우식예방을 위한 불소사업
 - 학생 및 아동치과주치의 사업
 - 취약계층 대상 구강진료

□ 주요 추진실적

구 분	내 용	목 표	실 적	추진율(%)	비 고
생애주기별 구강보건교육	영유아임산부 구강보건교육	300명	30명	10	하반기 영양플러스 사업(7~9월)과 연계 사업 추진 (11월 완료 예정)
	취학전 아동 구강보건교육	4,850명	1,126명	24	
	초등생 구강보건교육	4,000명	1,261명	32	
	장애인 구강보건교육	120명	100명	84	
불소사업	취학전 및 초등생 불소도포	4,300명	863명	20	11월 완료 예정
	어르신 불소이용	1,000명	300명	30	12월 완료 예정
치과주치의 사업	학생 치과주치의사업	1,171명(15개교)	100명(4개교)	9	市 전산시스템 오픈지원 5.9. 부터 시행
	아동 치과주치의사업	390명	277명	71	
구강진료사업	구강진료사업	2,200명	674명	31	12월 완료 예정

□ 향후계획

- 영양플러스 사업과 연계한 영유아·임산부 교육 추진: 7~9월
- 아동 치과주치의사업 대상자 의료기관 연계 및 치료비 지원: 6~11월
- 어린이집·유치원 대상 구강교육 및 불소도포 시행: ~11월

□ 예산현황

(단위: 천원)

예 산 액	집 행 액	집행률(%)
289,184 (국 20,200, 시 105,784, 구비 163,200)	69,148 (국 14,163, 시 2,124, 구비 52,861)	24

교육대상별 눈높이에 맞춘 동영상 및 교재를 활용하여 의약품 등 안전사용 대면, 비대면 교육 실시로 안전한 의약품 사용 환경을 조성하여 국민건강을 증진하고자 함

□ 사업개요

- 기 간: 연중
- 대 상:

계	유치원	지역아동센터	학교밖 청소년 지원센터	초·중·고교	장애인 지원시설	어르신복지센 터 및 경로당
275개소 (303회)	37개소 (37회)	18개소 (18회)	1개소 (1회)	44개소 (72회)	3개소 (3회)	172개소 (172회)

- 방 법: 전문강사를 활용한 대면, 비대면(방송교육 등) 교육 실시
- 내 용: 마약류 및 유해약물 오남용 예방, 약물 다제복용 환자 안전교육 등

□ 주요 추진실적

내 용	목 표	실 적	추진율(%)	비 고
미취학 아동 의약품 안전사용 교육(37개소)	37회	37회	100	-
지역아동센터 및 학교 밖 청소년지원센터 대상교육(19개소)	19회	-	-	시기 미도래(7월 실시)
청소년 의약품 안전사용 교육 (초·중·고 44개교)	72회 (44개교)	21회 (10개교)	30	- 72회 교육(초51, 중12, 고9) · 초5학년 대상 2학년당 1회 대면교육 · 중1, 고1학년 방송교육 실시 · 4~11월 실시
장애인 대상 교육(3개소)	3회	3회	100	
어르신 대상 의약품 안전사용 교육(172개소)	172회	14회	8	하반기 실시

□ 향후계획

- 지역아동센터 및 학교 밖 청소년지원센터 대상교육: 7월
- 청소년 의약품 안전사용 교육: 6~11월
- 어르신 대상 의약품 안전사용 교육: 6~12월

□ 예산현황

(단위: 천원)

예 산 액	집 행 액	집행률(%)
16,500(구비)	12,000(구비)	73

16 약업소 및 마약류 취급업소 관리

의약과

약업소 및 마약류 취급업소에 대한 점검 및 관련 법규에 대한 교육, 유통 중인 의약품의 품질검사 및 광고 점검으로 예방적 안전관리체계를 구축하여 국민의 보건 향상에 기여하고자 함

□ 사업개요

○ 기 간: 연중

○ 주요대상 현황

- 의약품 및 의료기기취급업소

(단위: 개소)

계	약국	의약품 도매상	한약 도매상	한방 병의원	안전상비 의약품판매자	의료기기 판매업소	의료기기 수리업소
2,154개소	272	111	1	149	340	1,233	48

- 마약류취급업소

(단위: 개소)

구 분	계	마약류취급의료업자			마약류 관리자	마약류 소매업자	마약류 도매업자
		병원	의원	동물병원			
취급 가능업소	1,000개소	3	620	32	29	269	47
실제 취급업소	512개소	-	135	32	29	269	47

○ 내 용

- 약업소 및 마약류취급업소 자율점검 및 법령 안내

- 현장 기획점검 및 합동점검 실시

- 유통 중 의약품, 한약재 품질검사 및 회수 실태조사

- 의약품, 의약외품, 의료기기, 화장품 등의 광고 및 표시기재 점검

- 약사법, 의료기기법, 마약류관리에 관한 법률 등에 관한 민원처리 및 행정처분

□ 주요 추진실적

○ 행정처분 및 인·허가 관리

(단위: 건)

구 분	위반업소 행정처분내역								진정민원 처리	인·허가 및 등록 (신규, 변경, 폐업)
	계	시정 명령	경고	업무 정지	과징금	과태료	고발	영업소 폐쇄		
의약품 및 의료기기취급업소	9(3)	1(1)	-	-	3(2)	-	5	-	50	240
마약류취급업소	4(1)	-	2	2(1)	-	-	-	-	-	223

※ ()안 숫자는 행정처분에 병행한 고발건수

○ 약업소 및 마약류 취급업소 점검 실시

내 용	목 표	실 적	추진율(%)	비 고
자율점검	1회	-	정상 추진 중	5~6월 실시
기획점검	1회	-	-	8월 실시
현장점검	3회	-	-	시기미도래 (6,9,11월 실시)

○ 유통 중 의약품 등 품질 관련 업무

내 용	목 표	실 적	추진율(%)	비 고
유통 중 의약품, 한약재 등 수거 품질검사(13품목)	1회	1회	100	서울시 보건환경연구원에 검사 의뢰 ⇒ 전 품목 적정
회수대상 의약품 등 회수실태조사	연중	8회	100	회수 실태 조사 ⇒ 적정
구민 안전을 위한 의약품, 의료기기 등 품질정보 안내	수시	100회	100	의약품 등의 판매중지 및 회수명령, 허가사항 변경 안내

○ 의약품 등 광고 및 표시기재 점검

내 용	목 표	실 적	추진율(%)	비 고
의약품, 의료기기, 화장품 등 광고 점검(월1회)	12회	5회	42	현장점검, 온라인 점검 등 50건 ⇒ 적정
의약품 등 유통제품 표시기재 사항 점검	2회	-	-	서울시 계획 변경으로 상반기 미실시, 하반기 1회 실시(9월 예정)

○ 약업소 및 마약류취급업소 관련 법령 교육

내 용	목 표	실 적	추진율(%)	비 고
신규 마약류 취급자 교육(온라인)	연중	24개소	100	시규 개설 1년 이내 교육 이수 必 · '22년 개설업소: 14개소 · '23년 개설업소: 10개소
약업소 및 마약류취급업소 관련 법규 책자 배부	연중	안내 책자 배부	100	

□ 향후계획

- 약업소 및 마약류 취급업소 자율점검: 5~6월
- 약업소 및 마약류 취급업소 기획점검: 8월
- 약업소 및 마약류 취급업소 현장점검: 6월, 9월, 11월
- 보건소 홈페이지를 통한 품질 부적합 정보 제공: 상시
- 인터넷 등 온라인 광고 상시 점검
- 의약품 등 표시광고 집중감시 실시(하반기): 9월

□ 예산현황

(단위: 천원)

예 산 액	집 행 액	집행률(%)
9,200(구비)	7,325(구비)	80

Ⅲ. 신규·중점사업 추진실적

연번	사 업 명	쪽
①	음식점 위생등급 기술지원 컨설팅 실시	32
②	감염취약시설 “그린존(GREEN ZONE)” 조성	34
③	스마트 헬스케어 「손목닥터 9988」 운영	35
④	‘어르신 생명지킴이’ 프로젝트	36

음식점 위생등급 지정을 희망하는 영업자를 대상으로 사전 컨설팅 및 1:1 현장 맞춤형 기술 지원으로 구민이 안심하는 건전한 외식 환경 조성

□ 사업개요

- 사업근거: 「식품위생법」 제47조의 2(위생등급 지정)
- 사업기간: 연 중
- 사업대상: 관내 위생등급제에 관심이 있는 희망 식품접객업소
 - 위생등급제 지정현황: 332개소(※ 유효기간 2년)

연도별	지정 업소수 (개소)	등 급		
		☆☆☆ 매우우수	☆☆ 우수	☆ 좋음
2021	167	148	9	10
2022	165	146	14	5

※ 기 지정업소 13개소 기간도래로 인한 재평가 중

○ 주요내용

- 음식점 위생수준 향상을 위한 위생등급 참여 홍보
- 참여 희망업소 우선 위생등급 평가항목 1:1 현장 맞춤형 컨설팅

음식점 위생등급제란

- 음식점의 위생 상태를 평가하고 우수한 업소에 한하여 3개 등급을 지정(매우우수, 우수, 좋음)
- 음식점의 위생 수준 향상·식중독예방·소비자의 선택권 보장을 목적으로 함
- 위생등급 지정업소는 출입·검사 면제, 위생등급 지정서 및 표지판 제공, 위생물품 등 지원

□ 주요 추진실적

내용	목표	실적	추진율(%)	비고
신규·지위승계 업소 대상 위생등급 평가제도 홍보물 배포	연중	1,250개소	100	정상추진중
위생등급 희망·보류업소 현장방문 컨설팅 실시	4회	1회(10개소)	25	6월, 9월, 11월
위생등급제 활성화를 위한 교육 실시	2회	1회	50	11월 중

향후계획

- 위생등급 현장방문 컨설팅 실시: 6월, 9월, 11월
- 위생등급제 활성화를 위한 외식업교육(강사초빙) 실시: 11월

예산현황

(단위: 천원)

예산액	집행액	집행률(%)
5,000(구비)	5,000(구비)	100

2

감염취약시설“그린존(GREEN ZONE)”조성

감염병관리과

감염취약시설 3종(요양병원·장기요양기관, 정신건강증진시설, 장애인복지시설) 내
신종감염병 발생 대비 체계적인 대응체계 구축 및 신속 대응

□ 사업개요

- 기 간: 연중
- 대 상: 감염취약시설 3종(요양병원·장기요양기관, 정신건강증진시설, 장애인복지시설) 53개소
(’23. 5. 31. 기준)

구 분	합 계	요양병원, 장기요양기관	정신건강증진시설	장애인복지시설
개소수(단위: 개소)	53	12	31	2
담당부서		의약과	어르신장애인과	건강증진과

※ 장기요양기관 1개소 '23.5.8. 신규

○ 사업내용

- 감염취약시설, 담당부서 및 보건소 간 비상연락망 구축
- 감염취약시설 대상 감염병 확진자 발생 대응 모의훈련 실시
- 감염취약시설 및 관리부서 대상 감염병 발생 보고방법 안내문 발송(분기별)
- 구 홈페이지, SNS, 소식지 등 감염병 발생 대응 방역수칙 준수 홍보(수시)

□ 주요 추진실적

구 분	추진실적	목표	실적	추진률(%)
비상연락망 구축	○ 감염취약시설 합동전담대응기구 구성: 1회 ○ 감염취약시설 52개소 방역관리자 지정 및 비상 연락망 현행화: 1회	2회	2회	100
감염취약시설 확진자 발생 대응	○ 감염취약시설 코로나19 확진자 역학조사 - 48개 시설 323명	발생시	323명	100
감염병 발생 보고방법 안내문발송	○ 감염취약시설 발생 보고방법 및 방역수칙 안내: 2회 ○ 요양병원 감염관리실태 자체점검 실시 안내 12개소	4회	2회	50
구 홈페이지 감염병 발생 대응 방역수칙 준수 홍보	○ 코로나19 관련 방역수칙 홍보 - 코로나19 마스크 착용 방역지침 변경사항 홍보(2회) - 코로나19 위기단계 하향 조정 안내(1회)	4회	3회	75

□ 향후계획

- 감염취약시설 확진자 발생 대응 모의훈련 실시: 6월, 11월

□ 예산현황: 비예산

ICT(Information and Communication Technology)를 활용하여 보다 더 지속가능한 건강관리서비스를 제공하고 앱기반 대상자 맞춤형 1대1 건강관리 서비스를 제공하여 지역주민의 자가건강관리 능력 향상 도모

□ 사업개요

- 사업근거: 국민건강증진법 제3조(책임), 지역보건법 제11조(보건소의 기능 및 업무)
- 사업기간: 2023. 4. ~ 12.
- 사업대상: 20세 이상 지역주민 및 관내 직장인 400명
- 주요내용: 온·오프라인을 병행한 “스마트 헬스케어 프로그램” 운영
 - 모바일 앱(APP) 가입 및 디바이스(활동계 스마트워치형) 제공
 - 보건복지부 “모바일 헬스케어 시스템” 등록 관리
 - 최초/중간/최종 3회 대면검진, 주1회 건강정보 제공, 월1회 건강평가 실시
 - 모바일 통해 6개월간 전문인력(의사, 간호사, 영양사, 운동사)의 맞춤상담
 - 카카오톡 오픈 채팅 등 SNS 활용 커뮤니티 구성으로 건강정보 공유 및 소통
 - “9988 토요일운동교실” 운영(2·4째주 토요일, 총 12회)

□ 주요 추진실적

내 용	목 표	실 적	추진율(%)	비 고
모바일 헬스케어 등록 관리	400명	350명	88	
대면검진 및 상담	800명	350명	44	
커뮤니티 구성 및 홍보	상시	8회	100	

□ 향후계획

- 스마트 헬스케어 프로그램 운영: 6~12월
- 사전/중간/사후 검진 및 결과 상담, 만족도 조사: 6~12월

□ 예산현황

(단위: 천원)

예 산 액	집 행 액	집행률(%)
108,856 (국 54,482, 시 16,328, 구 38,100)	57,424 (국 28,712, 시 8,614, 구 20,098)	53

초고령 사회의 진입으로 노령인구 증가에 따른 심장지 위험요인이 상승함에 따라 경로당 자동심장충격기(AED) 신규 보급 및 경로당 어르신 심폐소생술 교육을 통하여 응급상황 시 어르신 생명보호에 기여하고자 함

□ 사업개요

- 사업명: 어르신 생명지킴이 프로젝트
- 기 간: 연중
- 내 용
 - 경로당 자동심장충격기(AED) 신규 설치
 - 경로당 어르신 및 가족 심폐소생술교육 실시

□ 주요 추진실적

- 경로당 자동심장충격기(AED) 신규 설치

대 상	목 표	실 적	추진율(%)	비 고
경로당(41개소)	41대	41대	100	AED 설치 경로당: 50개소 (기설치 9개소, 신규 설치: 41개소)

※ 예산 지원기준: 연면적 135.53㎡ 이상이면서 전년도 일평균 이용이원이 20명 이상인 경로당 중심으로 우선 지원(자동심장충격기 설치 및 관리 지침(보건복지부, 제5판, 2020.10.))

- 경로당 어르신 및 가족 심폐소생술교육 실시

대 상	목 표	실 적	추진율(%)	비 고
경로당	36회	30회	84	경로당으로 찾아가는 교육 실시

□ 향후계획

- 어르신 심폐소생술 교육: 6~12월 ※ 교육 요청 경로당 추가 교육 진행

□ 예산현황

(단위: 천원)

예 산 액	집 행 액	집행률(%)
31,859 (특교 26,609, 시 750, 구비 4,500)	31,109 (특교 26,609, 구비 4,500)	97