

제235회 구의회 임시회

2022. 2. 4. ~ 2. 14.



2022년 주요업무 보고



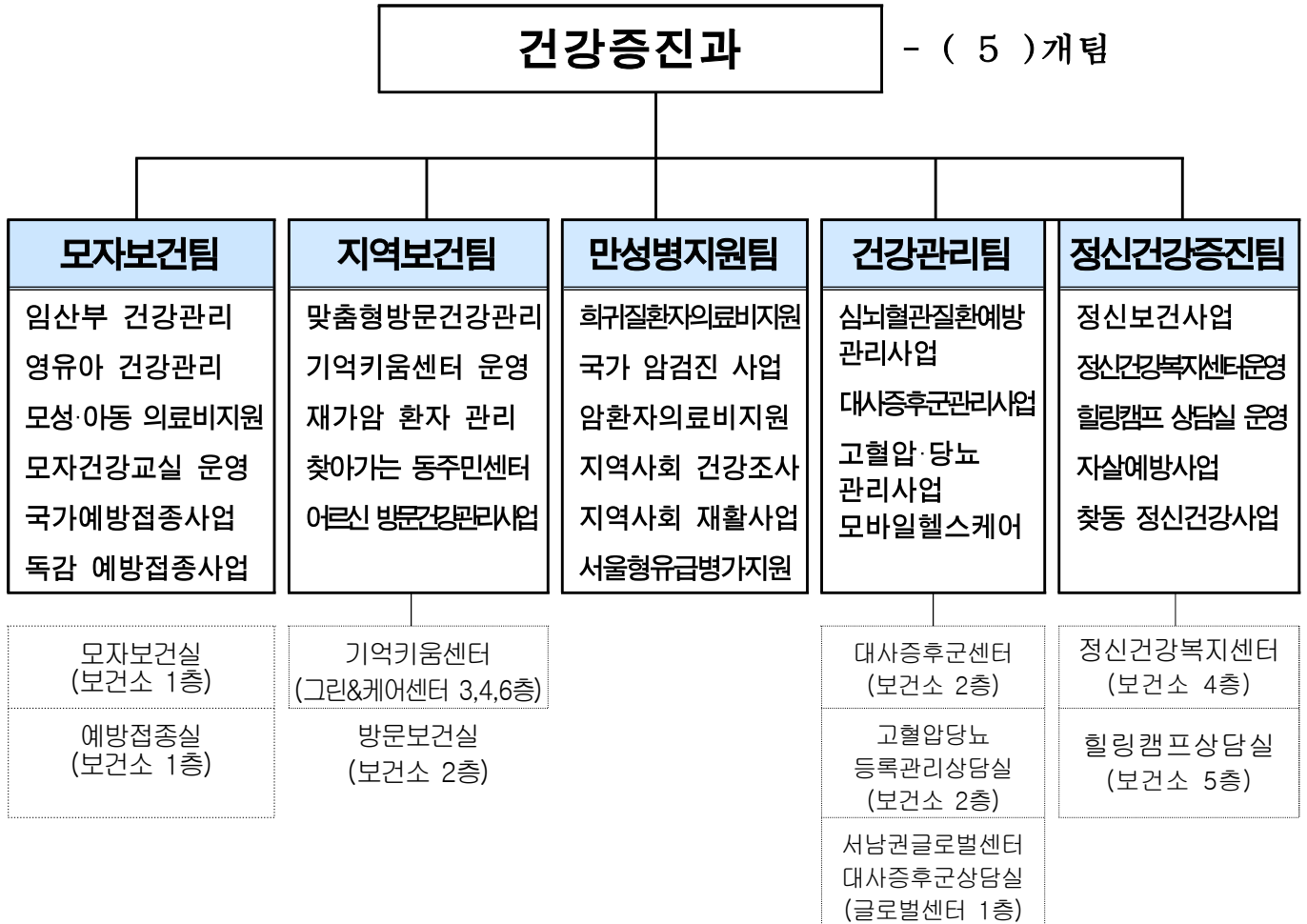
건강증진과

보고 순서

I . 일 반 현 황	· · · 1
II . 2022년 주요업무 추진계획	· · · 3
III . 신규 · 중점 추진사업	· · · 18

I. 일반 현황

1 조직



2 인 력

구 분	계	일 반 직						관 리 운 영 직				별 정 직 · 임 기 제			
		4급	5급	6급	7급	8급	9급	6급	7급	8급	9급	6급	7급	8급	9급
정 원	25	-	1	5	7	12	-	-	-	-	-	-	-	-	-
현 원	23	-	1	7	5	9	1	-	-	-	-	-	-	-	-
과부족	△ 2	-	-	2	△ 2	△ 3	1	-	-	-	-	-	-	-	-

3

주요시설 및 장비

구분	명칭	현황	비고
시설	정신건강복지센터	보건소 4층	건강증진과 정신건강증진팀
	기억키움센터	그린&케어센터 3,4,6층	한림대학교 강남성심병원
	대사증후군센터	보건소 2층	건강증진과 건강관리팀
	고혈압당뇨등록관리상담실	보건소 2층	건강증진과 건강관리팀
	힐링캠프상담실	보건소5층	건강증진과 정신건강증진팀
장비	차량	쏘울(2018년식)	모자보건팀(서울아기 방문간호 차량)
		쏘울(2018년식)	지역보건팀(방문보건 차량)
		모닝(2015년식)	지역보건팀(방문보건 차량)
		레이(2022년식)	만성병지원팀 (지역사회중심재활차량)
		EV6(2022년식)	건강관리팀 (대사증후군 출장검진용)
		EV6(2022년식)	정신건강증진팀 (정신질환자 방문상담용)
		그랜드스타렉스(2020년식)	부서 공용

4

예산현황

(단위: 천원)

단위사업명	예산액	전년도 예산액	증(△)감
계	22,109,514	15,193,974	6,915,540
엄마와 아기의 건강 디딤돌 모자보건 사업	2,873,976	3,616,805	△742,829
주민건강지켜주는 예방접종 사업	12,066,481	5,554,273	6,512,208
함께하는 건강백세 만성병지원	1,531,577	1,213,335	318,242
만성질환 예방을 위한 건강관리사업	666,528	683,777	△17,249
의료취약을 위한 맞춤형 건강관리	608,720	549,387	59,333
어르신 뇌건강 지킴이 「기억키움센터운영」	1,483,760	1,376,740	107,020
구민의 마음건강을 위한 정신건강증진사업	446,097	294,911	151,186
인력운영비	2,285,987	1,772,358	513,629
기본경비	146,388	132,388	14,000

Ⅱ . 2022년 주요업무 추진계획

연번	사 업 명	쪽
①	건강한 임신·출산과 영유아 건강관리	4
②	출산·양육 환경 조성을 위한 의료비 지원	6
③	감염병으로부터 보호 「예방접종 지원사업」	8
④	맞춤형 방문건강관리	10
⑤	어르신 뇌건강지킴이 기억기움센터 운영	12
⑥	건강한 일상을 위한 만성병지원 사업	14
⑦	만성질환 예방을 위한 건강관리 강화	16
⑧	정신건강복지센터운영	18

가임기 남녀 및 임산부의 산전, 산후의 건강관리를 지원하여 건강한 임신과 출산을 장려하고 임산부와 영유아의 건강증진에 기여

□ 추진방향

- 임산부의 산전·산후 건강관리를 통한 건강한 임신과 출산 지원
- 체계적인 영유아 건강관리를 통한 건강증진 도모

□ 사업개요

- 사업근거: 모자보건법 제3조, 지역보건법 제11조
- 사업기간: 연중
- 사업대상: 예비(신혼)부부, 임산부, 영유아, 산후조리원
- 사업내용: 서울시 남녀임신출산지원, 임산부 등록, 서울아기건강첫걸음

□ 세부추진계획

- 서울시 남녀임신출산지원: 500명
 - 지원대상: 가임기 남·녀(난임부부시술비 지원 대상까지 포함)
 - 지원내용
 - 건강설문조사(건강행태, 질병유무 등)
 - 건강검진: 기본 혈액검사, 풍진, 갑상선기능검사, 난소나이검사, 남성건강검진(정액검사) 등
 - 3개월분 종합영양제 제공, 계획임신 교육(베이비플랜 교육책자 제공)
 - 평가 및 상담, 검사결과 고위험군에게 관내 전문기관 연계 및 관리
- 임산부 등록 및 건강상담: 1,900명
 - 지원내용
 - 검 사: 기본혈액, 풍진항체, 초음파, 기형아, 임신성당뇨, 산후우울 등
 - 철분제 및 엽산제 지원(택배 수령 가능)
 - 모유수유를 위한 모유수유 유축기 대여: 1개월→2개월<확대>
- 모자건강교실 운영: 21회 (코로나19 상황에 맞춰 비대면/대면 교육 실시)
 - 출산준비교실, 임산부 요가교실, 모유수유교실, 베이비마사지교실 등
 - 교육신청 대상자들에게 모자건강을 위한 교육용 가이드북 제공

○ 임산부의 날 운영

- 일 시: 2022년 10월 중
- 장 소: 보건소 3층 보건교육실, 시민이 많이 이용하는 장소
- 대 상: 관내 임산부 및 가족, 시민
- 내 용: 임산부에게 필요한 건강강좌 진행, 임산부 배려 캠페인 등

○ 서울아기 건강 첫걸음: 700가구

- 서비스 내용
 - 보편방문: 출산 4주 이내에 1회 방문하여 건강평가, 모유수유 신생아 돌보기 교육 등
 - 지속방문: 고위험가구 임산부·영유아를 대상으로 파트너십 및 양육역량 강화, 지역자원 연계 등
- 사례회의 실시(매월 1회): 지속대상자 정보공유 및 다각적 서비스 방안 마련

○ 산후조리원 감염·안전관리 강화: 4회(정기점검)

- 현 황: 5개소
- 점검내용: 인력 및 시설기준 충족여부, 임산부·영유아 건강기록부 작성 등

□ **소요예산: 총 375,471천원(국 41,536, 시 263,253, 구비 70,682)**

모성 및 영유아, 난임부부 등 의료비 지원을 통해 질병의 조기발견 및 적절한 보건의료의 접근성을 높이고 건강한 출산 및 영유아 성장 도모

□ 추진방향

- 모성 및 영유아 의료비 지원을 통한 질병의 조기발견 및 건강한 출산 도모
- 경제적 부담 경감을 통한 임신·양육 지원 강화

□ 사업개요

- 사업근거: 모자보건법 제11조 및 사회서비스 이용 및 이용권 관리에 관한 법률
- 사업기간: 연중
- 사업대상: 관내 가임기여성, 임신부, 신생아 및 영유아
- 사업내용: 난임부부 시술비 지원, 산모신생아건강관리지원

□ 세부추진계획

- 난임부부 시술비 지원: 950명
 - 사업대상: 기준중위소득 180%이하 난임부부(동거 1년 이상 사실혼 난임부부 포함)
 - 지원내용: 체외수정(신선배아 9회, 동결배아 7회), 인공수정 5회 시술비 지원
(시술전당 최대 신선배아 110만원, 동결배아 50만원, 인공수정 30만원 지원)
- 서울형 난임부부 시술비 지원: 60명
 - 사업대상: 체외수정(신선배아) 건강보험 횡수 소진자로 6개월 이상 서울시 거주자
 - 지원내용: 체외수정(신선배아) 시술비 1회 지원, 시술전당 최대 180만원 지원
- 서울시 한의약 난임치료 지원: 15명
 - 사업대상: 원인불명의 난임으로 자연임신을 원하는 난임부부(여성 만41세 이하)
 - 지원내용: 서울시 지정한의원에서 3개월 첩약치료 지원(최대 120만원)
- 고위험 임신부 의료비 지원: 75명
 - 사업대상: 기준중위소득 180% 이하 고위험 임신질환*으로 입원치료 받은 임신부
 - 지원내용: 고위험 임신부 입원치료비 중 일부 지원(최대 300만원)
- 영유아 의료비 지원: 80명
 - 사업대상: 기준중위소득 180%이하 가구, 다자녀(2명이상)가구는 소득 무관

- 지원내용

- 미숙아의료비: 출생 후 24시간 이내 신생아중환자실에 입원한 미숙아
- 선천성이상아의료비: 출생 후 1년 이내 진단, 출생 후 1년 이내 입원·수술비
- 선천성대사이상 검사 및 환아관리: 선천성대사이상 외래검사비, 선천성 갑상선기능저하증 의료비, 특수조제분유 및 저단백햇반 지원
- 선천성 난청검사 및 보청기: 청각검사 외래본인부담금 및 보청기 지원

○ 산모·신생아 건강관리 지원: 1,500명

구분	보건복지부 지원	서울시 지원
대상	- 단태 첫째아 : 기준중위소득 150% 이하 - 둘째아 이상, 쌍태아 이상, 장애인 산모, 결혼이민 산모 등: 소득기준 제한 없음	- 모든 출산 가정 - 기초생활수급자, 차상위 계층 등 : 본인부담금의 90%지원
지원내용	출산가정에 산모신생아 건강관리 서비스 이용금액 지원	

*'22년도 사업세부계획 미확정으로 '21년도 기준으로 작성됨

○ 엄마와 아이 모두 건강하게, 산후조리비 지원: 600명

- 사업대상: 12개월 이상 영등포구에 거주중인 산모 중 보건복지부 지원기준에 충족하는 자
- 지원범위: 산모신생아 건강관리지원사업의 본인부담금 중 전체서비스 금액의 10%를 제외한 금액을 추가로 지원(구비100%)

□ **소요예산: 총 2,738,677천원(국44,877 시1,868,311, 구비825,489)**

표준 예방접종에 따른 적기 예방접종 실시 및 지원으로 지역사회 예방접종률을 향상시켜 퇴치가 가능한 감염병으로부터 구민을 보호하고 사회안전망을 구축하고자 함

□ 추진방향

- 주요 예방접종 대상인 0~12세 인구의 적기 예방접종을 통하여 감염병 예방 및 건강한 성장 지원
- 고위험군 및 취약계층을 위한 예방접종 실시로 지역사회 건강보호·증진
- 코로나19 백신접종을 통한 감염 확산 예방

□ 사업개요

- 사업근거: 감염병의 예방 및 관리에 관한 법률 및 국가예방접종 관리지침
- 사업기간: 연중(인플루엔자 9~12월)
- 사업대상: 만 12세 이하 어린이, 만 65세 이상 어르신, 지역주민 등
- 사업내용: 필수예방접종(17종) 지원
- 추진방법: 위탁의료기관을 통한 예방접종 실시 및 접종비용 지급

□ 세부추진계획

- 어린이 국가예방접종 지원사업: 103,000건
 - 만 12세 이하 어린이 대상 필수예방접종(17종) 지원
 - 국가예방접종 지원항목

연번	백신명	연번	백신명	연번	백신명
1	BCG	7	일본뇌염 사백신	13	IPV(폴리오)
2	MMR	8	b형헤모필루스인플루엔자	14	Td
3	DTaP-IPV(테트락심)	9	사람유두종바이러스	15	일본뇌염 생백신
4	폐렴구균	10	B형간염	16	인플루엔자
5	DTaP-IPV/Hib(펜탁심)	11	수두	17	A형간염
6	DTaP	12	Tdap		

- 2022-2023절기 인플루엔자 예방접종 지원사업('22.9.~'23.4.): 43,500건
 - 만 65세 이상 어르신 전국 위탁의료기관 무료접종: 40,000건
 - 임신부 전국 위탁의료기관 무료접종: 500건
 - 취약계층(장애인1-3급, 수급자, 국가유공자 등) 관내 위탁의료기관 무료접종: 3,000건
- 어르신 폐렴구균 예방접종 지원사업: 3,200건
 - 침습성 폐렴구균 감염예방을 위해 만 65세 이상 폐렴구균 백신(23가) 지원
- 코로나 예방접종 지원사업: 249,500건(22년 영등포 만 6세 이상 인구 70%) <신규>
 - 관내 코로나 위탁의료기관 신규계약 체결 및 갱신 관리: 132개소('22년 1월 기준)
 - 위탁의료기관별 코로나19백신 전배, 주사기, 예진표 등 소모품 지원
 - 위탁의료기관 예방접종 비용(시행비 19,420원) 심사 및 상환
 - 접종안내 및 홍보, 접종예약, 시스템 등록 및 실적 관리
- 국가예방접종 위탁의료기관 관리(219개소)
 - 위탁의료기관 예방접종비용(백신비 및 시행비) 상환
 - 위탁의료기관 계약(5년마다 갱신) 및 지정서 발급
 - 백신 수급관리: 병의원 백신 배정량 결정 및 보건소 보유분 재분배
 - 위탁의료기관 점검: 자율점검 2회(상·하반기), 방문점검 1회
- 예방접종률 향상을 위한 홍보 강화
 - 구청보건소 홈페이지 및 지역 소식지 게재, 안내문 발송 등을 통한 홍보
 - 임신부 예방접종 인식도 개선을 위한 홍보 강화(임신부의 날, 서울아기사업 등)
- 미접종자 집중관리
 - 질병관리청 예방접종 시스템을 통해 미접종자 대상 문자 알림, 전화 독려
 - 완전접종률 향상을 위한 초·중학교 공문 발송
- 예방접종 후 이상반응 관리
 - 위탁의료기관 이상반응 신고 관리 및 기초역학조사
 - 이상반응 모니터링, 보상신청 처리

□ **소요예산: 총 12,116,722천원(국 4,195,617, 시 3,852,952, 구비 4,068,153)**

65세 이상 어르신 및 건강취약계층 가정을 방문하여 맞춤형 건강관리 서비스를 제공함으로써 지역주민의 건강수준 향상 및 건강 형평성을 제고하고자 함

□ 추진방향

- 보편 및 취약계층 가정방문과 건강 설계를 통한 어르신의 예방적 건강실현
- 지속적인 맞춤형 방문건강관리를 통한 건강수준 향상
- 건강상담을 통한 대상자 맞춤형 보건·복지 연계서비스 제공

□ 사업개요

- 사업근거: 지역보건법 제3조, 제11조
- 사업기간: 연중
- 사업대상
 - 65세 이상 어르신(65세·70세 도래 어르신 보편방문)
 - 건강 취약계층 가정(기초생활수급자, 차상위계층, 홀몸어르신 등)

(단위:명)

계	65세 도래 어르신	70세 도래 어르신	계	기초생활수급자	차상위계층	홀몸어르신	등록장애인
7,289	4,475	2,814	42,229	11,339	1,097	15,298	14,495

(기준: '21.12월 말/기초생활수급자(시설수급자제외), 차상위계층, 등록장애인: 행복e음/홀몸어르신: 자치행정과 내부자료)

- 추진내용: 방문서비스를 통한 건강관리 및 보건·복지 연계서비스 제공
- 추진인력: 28명
 - 어르신 방문간호사(65세 이상 어르신 보편방문): 17명(공무직)
 - 통합 방문간호사(건강취약계층 방문): 11명(기간제근로자)

□ 세부추진계획

- 건강안전망 강화를 위한 「주민밀착형 맞춤형 방문건강관리서비스」 제공
 - 65세 이상 어르신, 건강취약계층 발굴 및 등록관리: 2,800명
 - 기존대상자(3,000명) 정기 재조사를 통한 등록대상 내실화
 - 만성질환자 대상으로 약물복용교육, 정기적 혈압·혈당 측정 등

- 지역사회 인프라 구축을 통한 「보건·복지 연계서비스」 제공: 3,000건
 - 중증질환 및 노인성질환자 맞춤형 의료기관 연계 및 의료비 지원
- 주민 및 어르신 참여를 통한 「찾아가는 경로당 건강서비스」 제공: 30회
 - 기억키움센터와 협업으로 경로당 방문하여 조기치매예방교육 실시
 - 기초건강검진(혈압, 혈당체크) 및 건강상담, 투약지도 등 제공
 - 고위험 취약어르신 대상 집중건강관리서비스(운동, 영양, 낙상예방 등) 제공
- 재가 암환자관리: 1,500건
 - 전문인력을 통한 방문건강관리서비스 및 고단백 영양식이 제공
 - 건강증진프로그램 운영으로 스트레스 완화 및 소통의 기회 제공
- 이상기후(폭염·한파) 대비 건강취약계층 특별 관리: 20,000건
 - 이상기후 특보시 안부확인, 건강관리 문자 연락 등 실시간 상황 관리
 - 폭염, 한파 대비 응급상황 대처, 시민행동 요령 등 교육, 관내 쉼터현황 안내

□ **소요예산: 1,726,604천원(국 218,520, 시 1,276,814, 구비231,270)**

치매예방, 조기진단 및 관리, 보건·복지 자원 연계 등 유기적인 「치매통합 관리서비스」를 제공함으로써 치매 중증 악화 억제 및 치매가족의 사회적 부담을 경감시키고 삶의 질을 향상시키고자 함.

□ 추진방향

- 고령화 심화에 따라 대표적인 노인성 질환인 치매환자 수 지속적 증가로 관리 필요
 - 치매 고위험군 집중관리 및 치매 조기발견 강화
- 치매로 인한 사회적 비용 및 가족의 부양부담감 증가로 지원 요구됨
 - 치매환자 및 그 가족을 위한 지원 및 치유 프로그램 확대 운영

□ 사업개요

- 사업기간: 연중
- 사업대상: 영등포구 거주 만 60세 이상인자
- 사업내용: 치매조기검진, 등록관리, 예방교육, 치료비지원, 인지프로그램 운영 등
- 추진방법: 영등포구기억키움센터 위탁운영
 - 위탁기관: 한림대학교 강남성심병원('21. 12. 1. ~'24. 11. 30.)
 - 추진인력: 총 22명, 센터장(전문의,1), 간호사(8), 사회복지사(5), 그 외(8)

□ 세부추진계획

- 조기검진사업: 6,500명
 - 선별검진(CIST): 6,000명
 - 치매 고위험군(인지저하자, 만 75세이상 독거노인) 집중검진 실시
 - 동 주민센터 18개동 찾아가는 조기검진 상/하반기 실시
 - 진단검사(신경인지검사, 전문의 진료) : 500명
 - 선별검진 결과 “인지저하자”의 경우 정밀검진 실시
 - 1단계: 치매신경심리평가(간호사) ⇒ 2단계 : 치매임상평가(정신과 전문의)

○ 인지건강 프로그램 운영: 3,000회/13,000명

- 대 상: 센터에 등록된 정상군, 경도인지장애군, 치매군
- 장 소: 치매센터 내 프로그램실
- 방 법: 대상군별 맞춤형 소그룹(5명이내), 대면 및 비대면 병행 진행
- 내 용: 미술, 운동, 음악, 기억훈련 등 비약물 프로그램

○ 찾아가는 권역별 기억키움 프로그램: 30회/180명

- 대 상: 대림동, 신길동 등 원거리지역 독거어르신
- 장 소: 대상자 가정, 어르신복지센터 등
- 방 법: 가정, 시설 등에 1:1 방문 프로그램 진행
- 내 용: 미술치료, 인지훈련, 운동치료, 일상생활훈련 사례관리 등

*코로나 19 상황에 따라 비대면 프로그램 시행(인지키트 배부 및 유선으로 실시)

○ 치매예방 및 인식개선사업: 67,000건

- 대 상: 영등포구 거주하는 주민, 치매 관련 시설종사자, 치매환자 가족
- 내 용: 치매교육프로그램, 홍보 및 캠페인, 천만시민 기억친구, 치매안심마을 등

○ 치매환자 및 가족 지원사업

- 치매 가족 교실 운영: 150회/600명
 - 대 상: 치매 환자 가족 및 보호자
 - 내 용: 가족 힐링 프로그램, 돌봄교육, 자조 모임 등
- 치매치료비 지원 : 600명/3,600건
 - 대 상: 저소득층 치매환자(기준중위소득 120% 이하)
 - 지원범위: 치매 진료비(월3만원, 연36만원 한도 내 지급)
- 조호물품 제공 : 200명/2,000건
 - 대 상: 저소득층 치매환자(기준중위소득 120% 이하)
 - 내 용: 돌봄에 필요한 위생소모품(기저귀 및 요실금 팬티 등)무상지원
- 배회실종예방사업 : 350명
 - 대 상: 센터에 등록된 치매 어르신
 - 내 용: 배회인식표 무료 보급, 지문등록, 위치추적기 제공

□ **소요예산: 1,483,760천원(국 658,550 시 437,604 구비 387,606)**

만성질환에 취약한 저소득층에게 의료비를 지원하고, 장애관련 재활 서비스를 제공하여 사회적·심리적으로 건강한 일상을 영위하는데 이바지하고자 함.

□ 추진방향

- 장애 대상별 맞춤형 건강관리 서비스 제공
- 저소득 취약계층에게 의료비지원으로 삶의 질 향상

□ 사업개요

- 사업근거: 지역보건법 제11조, 암 관리법 제6조, 희귀질환관리법 제12조
- 사업기간: 연중
- 사업대상: 장애인, 희귀난치질환자, 의료급여수급권자 등 취약계층 주민
- 추진내용: 장애인등록관리 및 재활, 국가암검진사업, 저소득층의료비 지원

□ 세부추진계획

- 지역사회중심재활사업
 - 지속적 관리가 필요한 재가 장애인 및 예비 장애인 등록관리: 724명
 - 지역사회 장애인 중 5% 이상 등록관리
 - ※영등포구지역사회장애인 14,495명(남8,662명, 여5,833명)
 - 장애인 방문재활서비스, 장애 예방 및 장애인 인식개선 교육
 - 재활협의체 및 재활프로그램 운영, 자원연계
- 국가암검진사업: 수검자 수 40,000명
 - 의료급여수급권자, 차상위계층 및 건강보험 하위 50% 암검진 비용 지원
 - 검진항목: 6대암(위암, 간암, 대장암, 유방암, 자궁경부암, 폐암)
 - 미수검자에게 1:1 유선 검진 독려 및 안내 문자 발송
 - 암수검 독려를 위한 전담인력 활용(기간제근로자 1명)
- 암환자의료비지원: 270건
 - 의료급여수급권자, 소아암환자, 국가암검진을 통해 암이 발견된 건강보험가입자
 - 지원내역
 - 소아암 환자(18세미만): 백혈병 3,000만원, 백혈병 외 2,000만원까지

- 건강보험 가입자(6대암): 급여 본인부담금 200만원까지
- 의료급여수급권자: 급여, 비급여 구분 없이 300만원까지
- 보건소 소식지 등에 암환자의료비지원사업 홍보
- 대상자의 신청접수 후 적격 여부 심사 지급

○ **희귀질환자의료비지원: 5,000건**

- 희귀질환 대상질환 1,147개 중 산정특례대상자
- 요양급여, 간병비 등 지급
- 대상자의 신청접수 후 소득·재산 조사결과 적격자에 한하여 공단에서 일괄지급

○ **서울형유급병가지원: 100건**

- 서울시 거주자 중 질병, 부상으로 소득공백이 있는 근로 취약계층에게 유급병가비 지원
- 입원치료자, 공단일반건강검진자, 코로나19 예방접종으로 외래진료를 받은 자
- 국민건강보험 지역가입자인 근로소득자·사업소득자
- 1일 86,120원(22년 서울시생활임금) 연간 최대 15일 지원
 - 입원 13일, 공단일반건강검진 1일, 코로나19 예방접종으로 인한 외래진료 또는 검진 1일
- 대상자의 신청접수 후 소득·재산 조사 결과 적격자에게 지급

□ **소요예산: 1,531,577천원(국350,671, 시695,644, 구비485,262)**

대사증후군, 고혈압·당뇨병 검진 및 상담, 교육 등 맞춤형 건강관리서비스를 제공하여 만성질환 예방 및 조기 치료로 건강수명 연장에 기여하고자 함

□ 사업개요

- 추진근거: 심뇌혈관질환의 예방 및 관리에 관한 법률 제3조
- 사업기간: 연중
- 사업대상: 만 20세 이상 지역주민 및 관내 직장인
- 사업내용
 - 심뇌혈관질환 예방관리사업: 예방관리 교육, 인식개선 캠페인 등
 - 대사증후군관리사업: 대사증후군 검진, 1:1맞춤 건강관리, 건강프로그램
 - 찾아가는 고혈압당뇨 등록관리 상담실: 찾아가는 검진 및 상담
- 추진인력: 총 19명
 - 정규직: 3명(건강관리팀장, 사업 담당 2명)
 - 대사증후군센터: 11명(시간선택임기제 1명, 기간제 10명)
 - 고혈압당뇨상담실: 5명(기간제 5명)

□ 세부 추진계획

- 심뇌혈관질환 예방관리사업
 - 고혈압·당뇨병 질환관리 표준교육 실시: 12회
 - 고혈압·당뇨병 상시교육 프로그램: 100명
 - 심뇌혈관질환 예방관리 “자기 혈관 숫자 알기” 캠페인: 40회
- 대사증후군관리사업
 - 대사증후군 조기발견 검진: 2,000명
 - 대사증후군 발견검사 및 관리(교육, 상담)
 - 유소견자 등록관리: 1,000명(대사증후군 조기발견 검진 대상자 중)
 - 허리둘레, 혈압, 공복혈당, HDL콜레스테롤, 중성지방 측정, 위험요인과 현재 약물복용여부에 따른 체계적인 건강서비스 제공
 - 건강보험공단 검진결과와 연계한 전화상담: 4,000명
 - 6개월 이내의 건강검진결과를 이용 건강 1:1 건강상담 및 교육 진행

- 토요대사증후군 센터 운영: 매월 2·4주 토요일(09:00~12:00)
 - 주중 보건소 방문이 어려운 구민들을 위해 열린 보건소 운영
- 찾아가는 대사증후군 상담실: 350명
 - 지역사회 및 사업체 등 출장검진 및 상담, 6개월 추서관리 3회
 - 개인 건강상태별 간호·영양·운동 등 맞춤형 교육
- 찾아가는 고혈압당뇨 등록관리 상담실
 - 고혈압·당뇨 무료검진 및 결과상담: 2,000명
 - 내소민원 혈당 및 당화혈색소 검사: 500명
 - 월1회 동주민센터 찾아가는 검진 및 상담, 보건소 프로그램 연계
 - 대상자 동의 하에 PHIS(지역보건의료정보시스템)에 등록
 - 정기적으로 혈압, 혈당 측정 및 검사한 수치를 데이터화, 관리
- 만성질환관리사업 담당자 역량 강화교육
 - 만성질환 사업기획 및 건강조사 FMTP 교육
 - 지역 보건사업 우수사례 발굴 역량 강화 교육

□ 추진일정

- 심뇌혈관질환 교육프로그램 운영: 연중
- 대사증후군관리사업: 연중
- 찾아가는 대사증후군 상담실: 연중
- 찾아가는 고혈압당뇨등록관리 상담실: 연중
- 만성질환관리사업 담당자 역량강화 교육: 3~ 11월

□ 소요예산: 총 589,336천원(국 9,432, 시 107,930, 구비 471,974)

급격한 사회경제적 변화, 감염병 발생 등으로 인한 우울·스트레스 등 구민의 정신건강문제를 조기에 예방 관리하고 정신건강증진을 도모할 수 있도록 지원코자 함

□ 추진방향

- 증가하는 정신질환에 대한 조기발견·치료·재활 등 통합적인 정신건강서비스 제공으로 만성화 방지 및 사회복귀 도모
- 스트레스 및 우울감 감소를 위한 정신건강 환경 조성 및 정신건강검진에 따른 맞춤형 정보제공을 통한 구민의 정신건강 예방관리

□ 사업개요

- 사업근거: 정신건강증진 및 정신질환자 복지서비스 지원에 관한 법률 제 4조
- 사업기간: 연중
- 사업대상: 구민, 중증정신질환자 및 가족
- 사업내용
 - 중증정신질환자 등록·사례관리서비스 및 주간재활 프로그램 운영
 - 구민 정신건강 예방관리 및 인식개선
 - 코로나 극복을 위한 힐링 프로그램, 마음건강검진 및 상담, 찾아가는 정신건강상담
 - 구민 생명존중 및 자살예방 환경 조성, 구민 정신건강 심리지원 등
- 추진방법: 정신건강복지센터 직접 운영
 - 위 치: 영등포구보건소 4층 273m²(약82.8평)
 - 추진인력: 14명(정신건강전문요원 9명, 간호사 3명, 사회복지사 2명)

□ 세부 추진계획

- 중증 정신질환자 등록관리: 400명
 - 정신질환자 등록관리: 400명(보건복지부 지침인 사례관리자 1인당 25명 수준 유지)
 - 중증 정신질환자 집중 사례관리: 90명(주1회, 40분 이상 상담)
 - 등록회원 사례관리 및 정신건강 상담: 5,000건/5,000건
- 대상별 맞춤형 정신재활 프로그램 운영: 146회/194명
 - 초발 정신질환자 주간재활 프로그램: 30회/30명

- 만성 정신질환자 지역사회 복귀 치료 프로그램: 16회/64명
- 중증 우울환자 프로그램: 30회/30명
- 정신질환자 가족 프로그램: 20회/20명
- 퇴원환자 지역사회 복귀 지원 집중관리: 50회/50명

○ **정신의료 응급 대응체계 강화**

- 정신과적 응급상황 출동, 응급입원 및 행정입원 등 지원 40건
- 경찰서, 소방서, 지역의료기관 등과 지역사회 응급대응 협의체 운영

○ **취약계층 고위험 음주자 관리**

- 쪽방촌 등 알코올 고위험군 집단 프로그램 운영: 10회/50명
- 건강음주 희망 프로젝트 상담(회복자와 협업): 48회/260건

○ **코로나19 우울 극복을 위한 힐링 프로그램 운영**

- ‘직장인’ 대상 「다시시작, 행복해봄」 마음건강 프로젝트: 100명
· 우울증 검사 및 상담, 교육, 고위험군 발굴 및 추서관리
- 주민 마음충전을 위한 ‘마음건강 토크 콘서트’ : 2회

○ **마음건강 회복을 위한 힐링캠프 상담실 운영**

- 개인상담(내소 및 전화상담) 2,160건, 집단상담 8회기, 이동상담 40회
- 심리검사 도구를 이용 심리평가, 서비스 연계: 640건
- 코로나19 심리방역 「마음 오감(五感)」 집단상담 : 12회

○ **고위험군 조기발견 위한 검진 확대**

- 관내 정신의료기관 협업, 전문의 검진 및 상담: 130명
- 동주민센터 협력, 취약계층 찾아가는 정신건강 상담서비스: 80명
- 의료기관 이용자 생명이음 청진기, 무인 정신건강검진 등: 2,000명

○ **구민 생명존중 및 자살예방 환경 조성**

- 온·오프라인 자살예방 생명지킴이 신규 양성 및 활동: 400명
- 생애주기별 생명존중 및 자살예방교육: 10회/2,400명
- 자살시도자 및 유가족 관리 협조체계(경찰, 병원 등) 구축: 간담회 4회/년
- 자살수단 관련 업체 관리 강화: 108개소 모니터링(번개탄 판매업소 등) 2회/년
- 인식개선 온·오프라인 홍보 및 캠페인: 학생 및 직장인 등 대상 4회/년

□ **소요예산: 총 1,236,473천원(기 55,368, 시 558,573, 구비 622,532)**

Ⅲ. 신규·중점 추진사업

연번	사 업 명	쪽
①	대상자 맞춤형건강관리, 모바일 헬스케어	21
②	아동·청소년 마음건강 시스템 구축	23

ICT(Information and Communication Technology) 를 활용하여 보다 더 지속 가능한 맞춤형 건강관리서비스를 제공하고 앱 기반 대상자 맞춤형 1대1 건강관리 서비스를 제공하여 국민의 건강관리 능력 향상을 도모하고자 함.

□ 추진방향

- ICT를 활용한 공공형 건강관리서비스 활성화 및 지역주민의 자가 건강관리 능력을 향상시키고자 함

□ 사업개요

- 추진기간: 3 ~ 12월
- 추진대상: 만 19세~64세 영등포구 구민 및 관내 직장인
- 주요내용
 - 6개월간 대면검진 3회, 주1회 건강정보 및 상담서비스, 월1회 개별건강평가
 - 모바일 및 스마트워치 등과 연계한 영양, 운동 등 맞춤형 1:1 만성질환 예방관리 교육

□ 세부 추진계획

- 모바일헬스케어 사업 대상자: 400명
 - 보건소 방문검진 통한 대상자 관리 (최초, 중간, 최종으로 총 3회 방문)
 - 검진내용: 혈압, 혈당, 중성지방, 허리둘레, HDL콜레스테롤
 - 대상자별 서비스 시작일로부터 24주(6개월) 간 맞춤형 개별 건강 상담 제공
 - 모바일과 연동되는 신체 활동량계(스마트워치)를 제공하고, 모바일 어플 연동을 통한 영양·운동 정보모니터링

방문시기		서비스 내용
① 등록	사 전	- 모바일 APP가입 및 건강생활습관 설문조사 - 개별맞춤 디바이스 수령(활동량계) - 건강관리 목표 설정 - 검진시기가 3개월 이상 초과된 경우 추가검진 실시
② 중간	3개월 후	- 중간 평가 - 건강위험요인 등 변화 관찰 - 필요시 건강관리 목표 재설정
③ 최종	6개월 후	- 최종 만족도 평가 및 건강생활습관 설문조사 실시 - 건강위험요인 등 변화 관찰

- 매주 건강상태에 따른 운동, 영양 등 주차별 건강관리 서비스 제공
 - 4주차 프로그램 6회 반복(24주, 총 6개월)

주차	서비스 내용
1주차	흡연/고위험 음주자에 대한 건강정보 및 일반적 건강정보 제공
2주차	영양 실천 평가 및 상담 제공
3주차	신체활동 실천 평가 및 운동제공
4주차	월간 활동 종합평가 및 월간 리포트 제공

소요예산: 총77,192천원(국 38,596, 시 11,579, 구비 27,017)

아동·청소년 정신건강문제 조기 발견 및 치료 환경에 유입할 수 있는 전문적, 체계적인 시스템을 구축함으로써 정신과적 문제 예방 및 정신건강증진 도모

□ 추진방향

- 중고생위주의 정신건강관리에서 취학전 아동 및 초등학생까지 관리 확대
- 학교밖 친구들 등 취약계층 아동·청소년 집중관리 지원

□ 사업개요

- 추진기간: 연 중
- 추진대상: 취학 전 아동, 초·중·고등학생, 학교 밖 청소년, 보호자 등
- 주요내용
 - 취학 전 아동(부모, 교사) 찾아가는 마음건강 지원
 - 취학 전 아동 및 초등학생 부모 대상 마음건강 부모학교 운영
 - 정서행동특성검사 결과 관심군 및 취약계층 집중관리 프로그램 운영

□ 세부추진계획

- 취학 전 아동 집중 마음성장 지원
 - 기 간: 3~7월
 - 대 상: 100명/82개소(관내 어린이집 및 유치원 아동)
 - 내 용: 척도지(ADHD, 우울)활용검사, 정서·행동 이상소견아 발견 어린이집 교사, 부모대상 교육 실시, 이상소견 아동 추구관리
- “마음건강 부모학교” 운영
 - 기 간: 2~3월
 - 대 상: 100명(취학 전 아동 50명, 초등학생 부모 50명)
 - 내 용: 4회 차 교육, 교육 전·후 부모양육태도검사 및 상담 등

회차	주 제(안)	강 사	비고
1회차	과잉통제 부모에서 코치형 부모로 거듭나기	초등학교 교장	교육 대상에 따라 내용 및 회수 등 변경 가능
2회차	삐삐삐삐119 우리아이 건강하고 똑똑하게 키우기	소아청소년과 전문의	
3회차	부모자녀사이에도 통역이 필요합니다	정신건강의학과전문의	
4회차	긍정적 훈육법	교육연구전문가	
5회차	범죄로부터 내아이 지키기	경기대학교 교수	
6회차	뇌부자들과 함께하는 토크쇼	정신건강의학과전문의	

○ 초·중·고교 학생 정신건강문제 조기개입 지원(44개교)

- 기 간: 2022. 3~11월
- 대 상: 50명(정서행동특성검사 결과 관심군, 취약계층 등)
- 내 용: 심층면담 평가, 소아청소년과 전문의 상담, 교육 프로그램 운영 등

○ 취약 아동·청소년 집중관리 지원 <신규>

- 지역아동센터 고위험군 발굴 및 집단프로그램(10회기)
- 저소득층 대상 검사 및 치료비 지원(1인당 40만원 이내)
- 학교밖 친구들 프로그램 및 교육지원(3회/30명)

□ **소요예산: 총 76,945천원(기 26,147, 시 26,147, 구비 24,651)**